

SONKAJÄRVI

Sukevan asemakaavan muutosalueen arkeologinen inventointi 2022



**Timo Jussila
Timo Sepänmaa
Janne Soisalo**



Tilaaaja: Sonkajärven kunta

Sisältö

| | |
|-------------------------------|----------|
| Perustiedot | 2 |
| Yleiskartta | 3 |
| Vanhoja karttoja | 4 |
| Inventointi | 5 |
| Lähteet | 6 |
| Kuvia | 6 |
| Kohdekuvaus | 7 |
| 1 Sonkajärvi Tenetti | 7 |

Kansikuva: Näkymää Raudanjoen sillalta, kaava-alueen pohjoislaidalta kaakkoon.

Perustiedot

Alue: Sonkajärvi, Sukevan asemakaavan muutos alue.

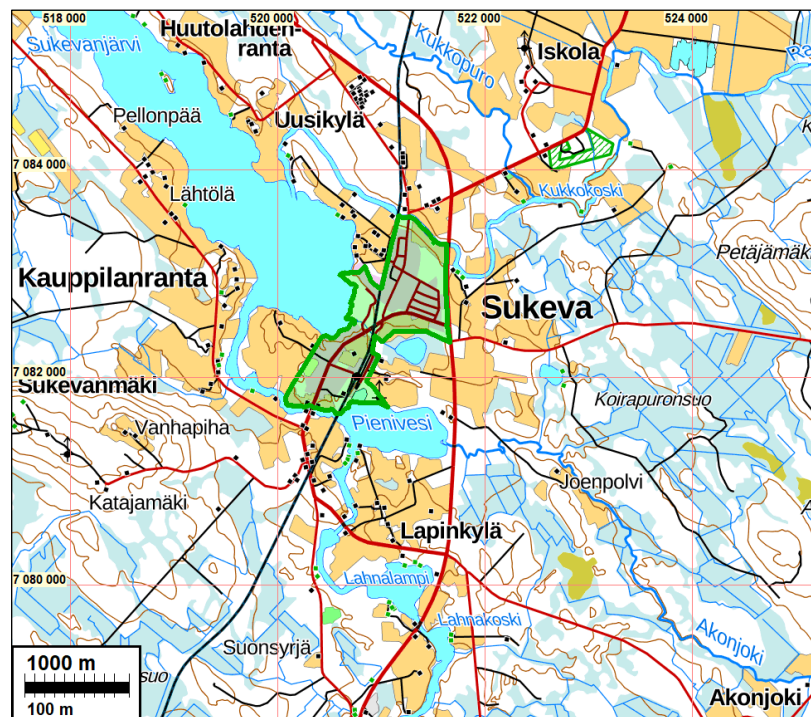
Tarkoitus: Selvittää alueella sijaitsevat ja muinaisjäännökset ja mahdolliset muut arkeologiset kohteet.

Työaika: Maastotyö: 12.8. ja 19.10.2022

Tilaaaja: Sonkajärven kunta

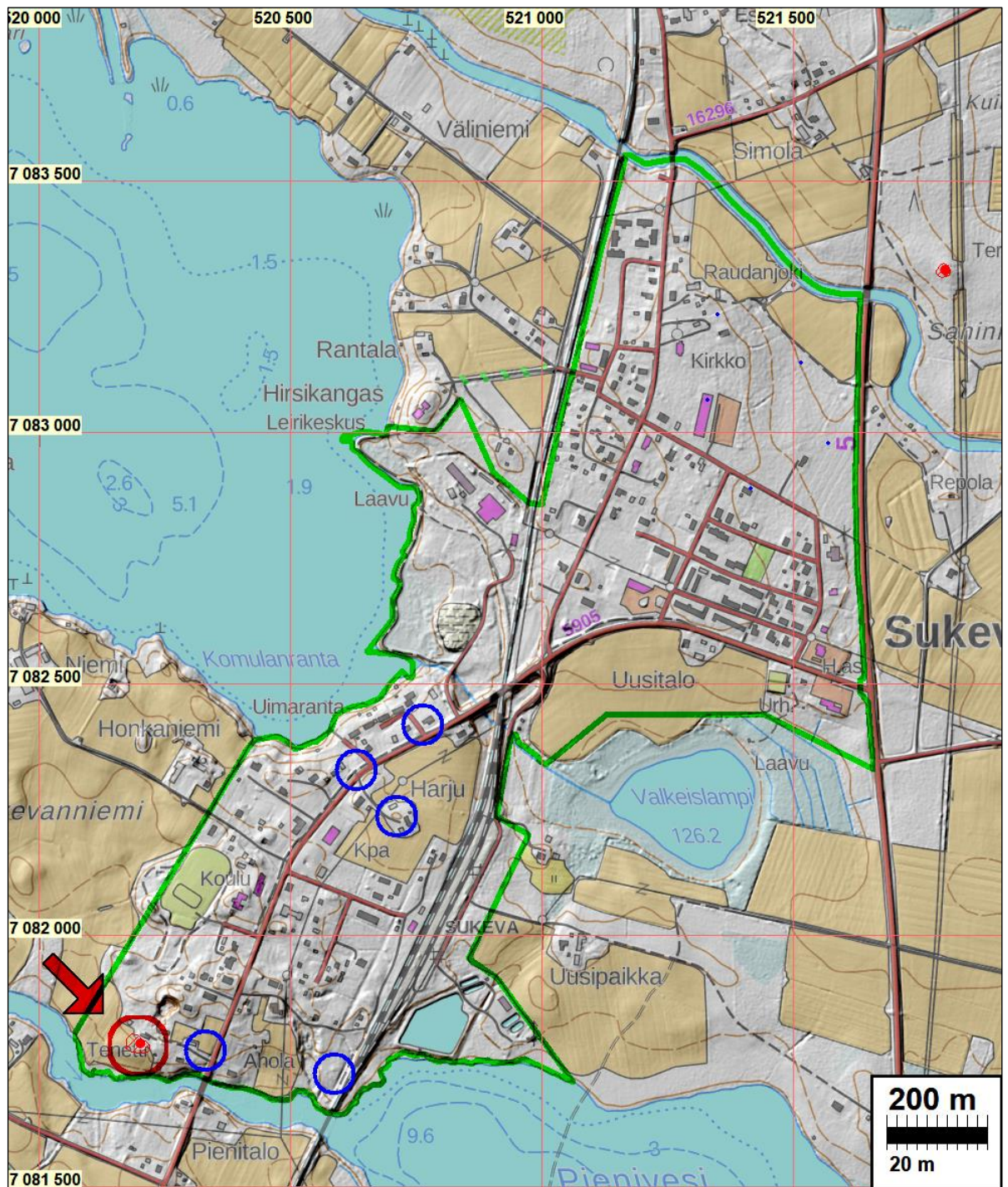
Tekijät: Mikroliitti Oy. Maastotyö: Timo Jussila, Timo Sepänmaa ja Janne Soisalo. Raportti: Timo Sepänmaa ja Timo Jussila. Taitossa ja karttojen laatimisessa mukana myös Taika-Tuuli Kaivo.

Tulos: Alueelta tunnettiin ennen inventointia yksi arkeologinen kohde, kivikautinen asuinpaikka. Inventoinnin tuloksena kivikautisen asuinpaikan suojelustatus muutettiin kivikautiseksi löytöpaikaksi – kiinteä muinaisjäännöstä alueella ei ole havaittu. Muita arkeologisia kohteita kaava-alueelta ei löytynyt. Alueella ei siis ole arkeologisia suojelukohteita



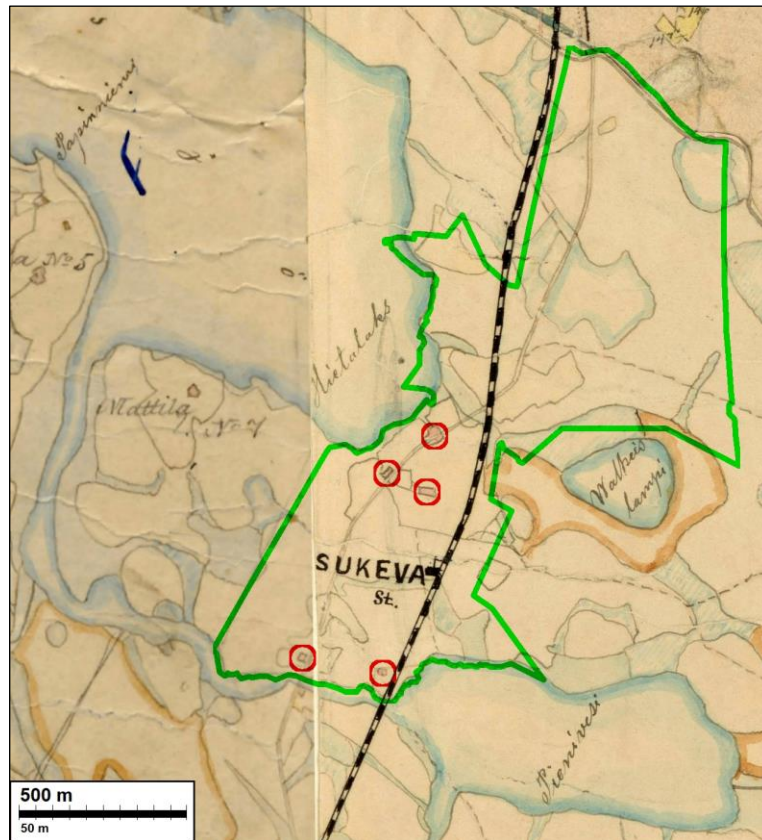
Tutkimusalue vihreällä

Selityksiä: Koordinaatit ja kartat ovat ETRS-TM35FIN koordinaatistossa. Kartat ovat Maanmittauslaitoksen maastotietokannasta 12 / 2022, ellei toisin mainittu. Muinaisjäännösrekisteri on tarkastettu 3/2023. Valokuvia ei ole talletettu mihinkään viralliseen arkistoon, eikä niillä ole mitään kokoelmatunnusta. Valokuvat ovat tallessa Mikroliitti Oy:n serverillä.

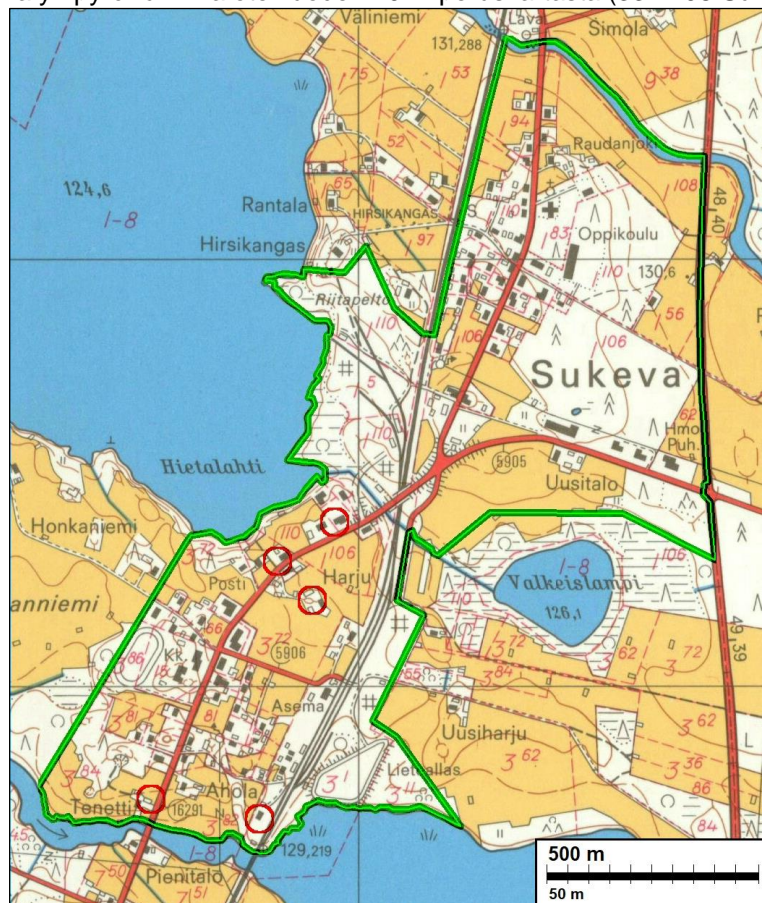
Yleiskartta

Kaava-alueen raja merkitty vihreällä viivalla. Alueella sijaitseva kivikautinen löytöalue Sonkajärvi Tenetti (762010010) punaisena pisteenä kartalla, punaisen ympyrän sisällä nuolen osoittamassa kohdassa kartan vasemmassa alareunassa. Vanhat, 1700-luvun lopun – 1800-luvun alun talonpaikat sinisillä ympyröillä (karkeasti)

Vanhoja karttoja



Kahdesta lehdestä yhdistetty ote Sonkajärven pitäjänkartasta, jonka pohja on tehty 1844 - 46 ja johon on tehty lisäyksiä 1890 luvulla – tällä alueella ilmeisesti vain rautatie on lisätty jälkeempään. Talojenpaikat korostettu punaisilla ympyröillä. Alla ote vuoden 1974 peruskartasta (3342 08 Sukeva). Merkit samat



Inventointi

Sonkajärven kunta on laatimassa asemakaavan muutosta Sukevan asemakaava-alueelle. Sonkajärven kunta tilasi Mikroliitti Oy:ltä alueen arkeologisen inventoinnin. Mikroliitti Oy teki maastotyöt alueella 12.8. ja 19.10.2022 työn kannalta hyvissä olosuhteissa. Syksyllä alueella käytiin uudestaan siinä toivossa, että mm. Tenetin pellot olisivat kynnettyjä ja paremmin tutkittavissa, mutta näin ei kuitenkaan ollut, kuitenkin peltoja saattoi tarkastella hieman luotettavammin kuin elokuussa.

Alue sijaitsee Sonkajärven kirkosta noin 22 km pohjoisluoteeseen, Sukevan taajaman alueella. Alueen korkeustasot ovat noin 125 – 138 m välillä. Alue on suureksi osaksi rakennettua pientalovaltaista taajamaa, jonkin verran peltoja ja hieman metsäalueita. Maaperä on pääosin hiekkavoittoista moreenia, peltoalueilla ja alavilla kohdilla hienojakoisempaa ja lajittunutta hietaa. Alue on heti jääkauden jälkeen, kymmenisen tuhatta vuotta sitten, ollut Ancyclusjärven peitossa. Ihmiskasutuksen aikainen, n. 8200 eKr. Ancyclusjärven vedentaso on alueella nyt 143 m korkeustasolla. Alueen joet ja järvet ovat erkaantuneet Ancyclusjärvestä sen loppuvaiheessa 7200 eKr. mennessä. Sen jälkeen vesien taso on ollut lähellä nykyistä, ehkä hieman ylempänä. Saimaan tulva ei ole alueelle ulottunut. Korkeustasojen puolesta alueella voi periaatteessa sijaita lähes missä tahansa kivikautinen, rantasidonnainen asuinpaikka – käytännössä kuitenkin vain piirteisissä maastoissa, muinaisilla ja nykyisillä rantatörmillä.

Lähitienoolta tunnetaan melko runsaasti kivikautisia kohteita – asuinpaikkoja ja löytöpaikkoja sekä joitakin historiallisen ajan tervahautoja. Ainoa arkeologinen kohde tutkimusalueen sisällä oli Tenetti, joka ennen inventointia oli määritetty kivikautiseksi asuinpaikaksi, mutta joka tämän inventoinnin perusteella määritettiin kivikautiseksi löytöpaikaksi. Historiallisena aikana alue on ollut kokonaisuudessaan Sonkajärven Sukevan kylää. 1840-luvulla laadittuun Sonkajärven pitäjänkarttaan alueelle on merkitty viisi rakennusta – kartasta ei selviä mitkä ovat taloja, mitkä torppia. Joka tapauksessa kaikki rakennusten kohdat ovat jääneet nykyaikaisen asutuksen alle ja sotkemiksi. Kartalle on jälkeenpäin piirretty rautatie, mutta näyttää siltä, että muut kartan merkinnät tämän alueen kohdalla ovat alkuperäisiä, 1840 luvulla tehtyjä. Alkuperäinen kartta on tehty aiempien toimituskarttojen, kuten isojakokarttojen perusteella ja siten se asutuksen osalta tällä kohdilla kertoo hyvin 1700-luvun lopun – 1800 luvun alun asutustilanteen. Kylärajoja ei alueelle sijoitu ja vanha tie on sijainnut varsin tarkoin nykyisten Sukevantien ja Raudanojantien linjalla.

Ennen maastotöitä selvitettiin alueelta ja lähitoltta tunnetut arkeologiset kohteet Muinaisjäännösrekisteristä. Vanhat arkeologiset raportit näihin liittyen käytiin läpi. Lisäksi karttojen perusteella pyrittiin ”ennustamaan” muinaisjäännöspotentiaalia alueella. Maanmittauslaitoksen laserkeilausaineistoon pohjautuvasta viistovalomallinnoksesta tarkastettiin olisiko alueella siinä erottuvia, kuopanteisia jäännöksiä, kuten tervahautoja. Maastossa tarkastettiin alueen rakentamattomia maastoja liki kattavasti silmämääräisesti. Kohdat, joissa oli avointa maanpintaa (tienleikkaukset yms.) tarkastettiin niiltä osin kuin inventoijat ammattikokemuksensa myötä katsoivat perustelluiksi tarkastaa. Tenetin kivikautisen löytöalueen tienoilla haastateltiin myös maanomistajaa, jolla oli muistikuvia aikaisemmista löydöistä. Tenetin alueen peltoja katsottiin laajalti, vaikkakin havaintomahdollisuudet olivat huonot tai paikoin välttävät.

Alueelta tunnettiin ennen inventointia kivikautinen asuinpaikka Sonkajärvi Tenetti. Inventoinnin tuloksena kohteen suojelustatus muutettiin kivikautiseksi löytöpaikaksi. Muita arkeologisia, suojeltavaksi katsottavia kohteita kaava-alueelta ei ole.

14.3.2023

Timo Jussila, Timo Sepänmaa, Janne Soisalo. Mikroliitti Oy

Lähteet

Aroalho, Jouko 1989: Sonkajärvi – tarkastuksia 1989.

Soininen, Olli & Aroalho, Jouko 1989: Sonkajärven inventointi 1989. Kuopion kulttuurihistoriallinen museo.

Sonkajärven pitäjänkartta 1844-46, 1890.

Peruskartta 3342 08 Sukeva, 1974.

Kuvia



Kirkon itäpuoleista metsäaluetta, itään. Oikealla kirkko, länteen.



Raudanjoki alueen pohjoislaidalla, sillalta länteen, oikealla raudanjoen sillalta etelään – vanha tie tällä linjalla ainakin 180 luvun alussa, oletettavasti aiemmin, nykyinen Raudanjoentie

Kohdekuvaus

1 Sonkajärvi Tenetti

Mjtunnus: 762010010
Status: löyto aiemmin kiinteä muinaisjäännös
Ajoitus: kivikautinen
Laji: löytöpaikka aiemmin asuinpaikka
Koordin: N: 7081784 E: 520201 oletettu reikäkivien löytöalue

Tutkimukset: Soininen & Aroalho 1989 inventointi; Aroalho 1989 tarkastus; Räikkönen-Partanen 2018 tarkastus; Jussila & Sepänmaa & Soisalo 2022 inventointi

Huomiot: **Muinaisjäännösrekisteri:** Asuinpaikka sijaitsee Iisalmi - Kuopio -valtatie länsipuolella, Sukevanjärvestä Pieniveteen laskevan Tenetinjoen pohjoisrannalla, Tenetti-tilan asuinrakennuksesta noin 100 m länteen olevan etelään viettävän rinteen laella. Kiviesineitä (reikäkivi Kansallismuseon kokoelmissa, muut Sukevan koulun kokoelmissa) ovat tulleet esille 1970-luvulla pelloksi raivatun saarekkeen kohdalta. Inventoinnin yhteydessä paikalta löydettiin kvartsi-iskoksia.

Vuonna 2017 peltorinteen alaosa löytyi kivikirves. Löytöpaikan tarkastuksen yhteydessä vuonna 2018 asuinpaikan itäpuolella sijaitsevalta pihapellosta tehtiin yksittäinen kvartsihavainto kynnetyn pellon pinnasta.

Olli Soininen 1989: ”Mikkolan asuinrakennuksesta länteen noin 200 m olevalla perunapellolla. Paikalla oli aiemmin metsä (koivu-) saareke, joka 70-luvun alkupuolella muutettiin pelloksi. Kynnön aikana löytynyt useita reikäkiviä (muut kuin KuM 7010 Sukevan koululla) sekä kivikirves. Lisäksi esille oli tullut kolme hiilipesää sekä kivikko. Paikka sijaitsee etelään viettävän rinteen laella. Rinteen alla virtaa joki Sukevanjärvestä Pieniveteen. Paikalla käydessäni löysin muutamia hiottuja kiviä”.

(Samassa raportissa Aroalho 1989) Kävin paikalla 29.19.1989. löysin n. 60 m pää-rakennuksesta länteen yhden kvartsi-iskoksen, mutta muuten hyvissä tarkastusolosuhteissa en havainnut mitään merkittävää (kts. verif, 14/89, Jouko Aroalho).

Aroalho 1989: Kävin Sukevan Tenetin kivikautisella asuinpaikalla, missä myös oli talon lähipeltoja kynnetty. N. 60 m päärakennuksen länsipuolelta tapasin yhden kvartsin, muuten hyvissä tarkastusoloissa en savisilta pelloilta havainnut mitään merkittävää. Maa on hiekkansekaista päärakennuksen tasalla. ... Asuinpaikka-alueen keskus on ilmeisesti jossakin lännempänä, ehkä 200 m talosta, missä on havaintoja ”hiilipesästä” ...

Räikkönen-Partanen 2018: Huomautuksia: Kiviesineen löytöpaikan tarkastus 11.6.2018. Ei raporttia. Havainnot: Löytöpaikan tarkka sijainti ei tiedossa, löytö tehty pari vuotta ilmoitusvuotta aikaisemmin. Löytäjän muistelun mukaan löytöpaikka jossain 7081741/520182 tienoilla pellon rinnealueella. Mansikkapello oli viljelyksessä tarkastuksen aikaan eikä löytöpaikan alueelta tehty muita havaintoja. Kuitenkin muinaisjäännösalueen itäpuolella avoimena olevalta perunapellosta tehtiin yk-

sittäinen kvartsihavainto kohdassa 7081743/520313. Kvartsi jätettiin paikoilleen peltoon.

Jussila, Soisalo & Sepänmaa 2022:

Yhteenveto aiemmista havainnoista:

- KM 21508, reikäkiven teelmä v. 1982, 30 m talosta länteen perunamaalta. Noin N 7081765 E 520266.
- Soininen 1989. KM 21508 reikäkiven teelmän löytöpaikan tarkastus ja uusi löytö KM 24980 kvartssia. Se on Aroalhon löytö (alla kuvaus). Soinisen mukaan Sukevan koululla olevat reikäkivet ja kivikirves noin N 7081817 E 520108.
- Aroalho 1989: yksi kvartsi 60 m talosta = N 7081766 E 520236.
- Räikkönen Partanen 2018. Kyseessä on 22.8.2022 diarioitu pohjalainen tasaltta. Sen oletettu löytöpaikka on N 7081741 E 520182 (löytäjän muistelu) sekä lisäksi kvartsihavainto N 7081743 E 520313.

Valitettavasti em. löytöjen löytöluettelot Museovirasto on julistanut salaisiksi, eikä niitä nyt ollut mahdollista nähdä ja tarkentaa niistä löytötietoja.

Löytökohdat:

| | | |
|-------------------------------|-----------------|---|
| A reikäkivi 1982: | 7081765, 520266 | (30 m päärak W) |
| B kivikirves, reikäkiviä 1989 | 7081817, 520108 | (200 m päärak. W yksi löytö, muut oletus) |
| C kvartsi (1 tai 3) 1989 | 7081766, 520236 | (60 m päärakennuksesta W) |
| D Kiviesine 2018 (tark.) | 7081741, 520182 | (löytäjän muistelu) |
| E kvartsi 2018 | 7081743, 520313 | (tarkka löytökohta) |
| F isännän muistelu 2022 | 7081778, 520187 | (löytöalue B olisikin tässä) |

Havainnot 2022

Alueella käytiin kahteen otteeseen vuoden 2022 inventoinnin yhteydessä: 20.8. ja 19.10.2022. Tuolloin muinaisjäännösrajausten alueella oleva ja ympäröivät pellot olivat hernepeltona ja korret kaatamatta. Länsipuoleinen pelto oli mansikkamaana ja täysin ummessa. Näitä ei siis voitu luotettavasti tarkastaa. Muinaisjäännösalueen ja sen eteläpuolen peltolohko oli hernepeltona, josta herneet korjattu ja siellä sai kävellä mutta kasvipeite kuitenkin tiheä. Korsien välistä näkyi pellon pintaa paikoin kohtuullisesti, pääosin melko heikosti – mitään pintahavainnot esihistoriasta ei sitä pellostakaan saatu. Muinaisjäännösalueen kaakkoispuolella olevan aitan itäpuolella oli muutaman aarin laajuinen perunapelto, jonka maanpinta oli hyvin näkyvillä, löytökohdan C vieressä, eteläpuolella. Kyseinen alue tutkittiin silmämääräisesti tarkkaan ja kattavasti – mitään merkkejä muinaisjäännöksistä ei havaittu. Alue on maaperältään soransekasta hiekkamoreenia.

Vuoden 2022 tarkastusten yhteydessä tavattiin molemmilla kerroilla nykyinen talon isäntä, jonka isän isännöidessä tilaa reikäkivet (KM 21508:1 ja muut – ”useita” reikäkiviä ja kivikirves, Soinisen mukaan kohdassa B) olivat löytyneet. Hänellä oli mielikuva paikasta, josta ne olisivat löytyneet – joskin hän oli pieni lapsi tai ei ehkä vielä syntynytäkään niitä löydetäessä. Hänen muistikuvansa perusteella esineet olisivat löytyneet suunnilleen alueelta, joka on Muinaisjäännösrekisteriin merkityn kiinteän muinaisjäännöksen sisällä. (Kartassa kohta F)

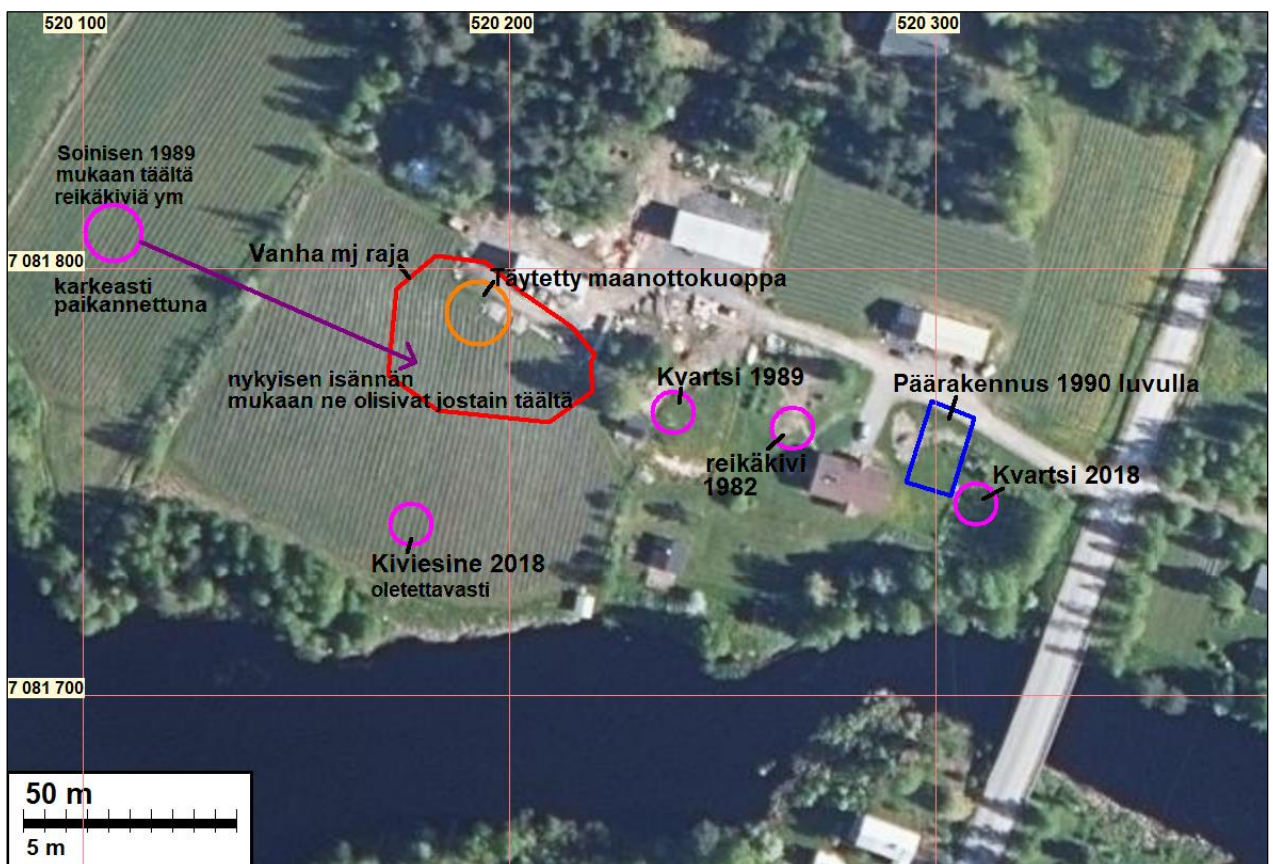
Soinisen löytöalue B oli siis nyt mansikkamaana eikä sieltä saatu havainnot. Reikäkiven teelmän löytöpaikka A on pihamaata, joka kuulemma on täysin myllätty ja

tasattu niillä kohdin uutta taloa tehtäessä. Kvartsinlöytökohta C oli nyt avointa perunamaata, joka katsottiin nyt tarkoin eikä mitään havaintoja esihistoriasta saatu. Kiviesineen oletettu löytöpaikka D nyt samaisena hernepeltona – ei havaintoja sieltä. Kvartsinlöytökohdalla E nurmikkoa ja marjapensaita. Ei havaintoja sieltä.

Ei ole tiedossa kuka, milloin, miksi ja millä perustein on määrittänyt kohteen muinaisjäännösrajoituksen. Kiinteäksi muinaisjäännökseksi se luokiteltiin jo vuoden 1989 inventoinnissa – nykyisiä kriteerejä ajatellen heikoin perustein.

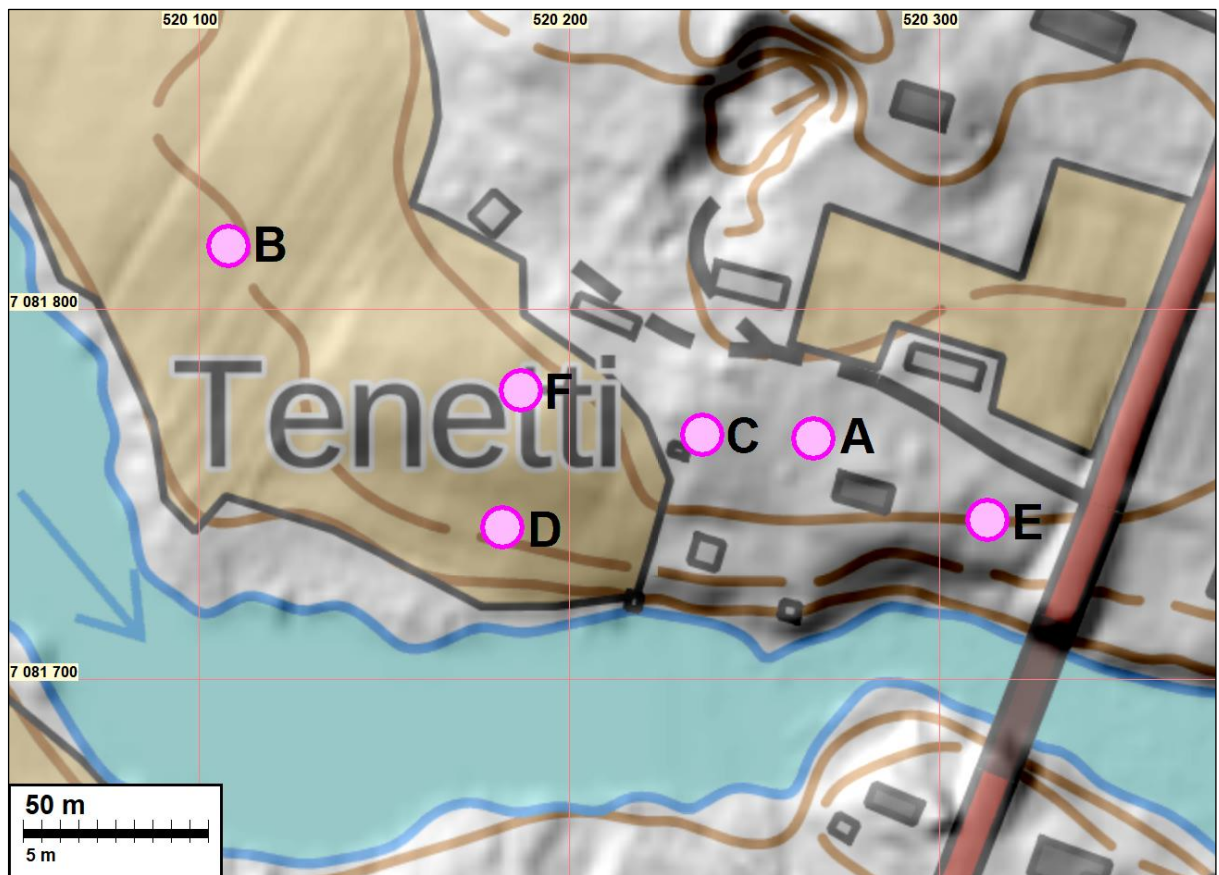
Kohtalaisen luotettavasti paikannettuja löytökohtia on kolme ja löydöt kaksi kvartsia ja reikäkiven teelmä. Kvartseja emme tarkastaneet, ovatko ne tarkoituksella iskettyjä. Varmat löydöt, kivikirves, kivitaltta ja reikäkivet (jossain – onko tarkastettu?) on paikannettu vain karkeasti – tarkkaa löytöpaikkaa ei tiedetä. Löytötiedot ovat ristiriitaisia ja tulkinnan varaisia. Kaikkiaan varsin vähäiset mahdolliset havainnot esihistoriasta ovat noin 220 x 50 m laajuiselta alueelta, jossa ei ole lainkaan ehjää maastoa, vain peltoa ja muokattua pihamaata.

Mitään arkeologiseen aineistoon pohjautuvaa perustetta emme näe Museoviraston rekisterissä merkittyyn muinaisjäännösrajoukseen, emme myöskään kohteen luokittelumiseksi kiinteäksi muinaisjäännökseksi. Mielestämme kyseessä ei siis ole muinaisjäännös ei myöskään mahdollinen muinaisjäännös, koska paikannusta sille ei ole. Kyseessä on löytöpaikka, jossa on kuusi paikannukseltaan oletuksena olevaa alakohdetta eli löytökohtaa.



Tenetin löytötilanne

Tässä inventoinnissa ei saatu uusia löytöhavaintoja



Oletetut löytökohtat



Vasemmalla aluetta F kaakkoon. Oikealla: Aluetta B Lounaaseen.



Vasemmalla: Löytökohta D kuvan keskiosasta hieman oikealle olevalla peltoalueella. Etelälounaaseen.
 Oikealla: Löytökohta E (kvartsi-iskos 2018) kuvan keskikohdan tienoilla, lapion seutuvilla. Etelään.



Löytökohta A ja takana C, länteen. Oikealla löytökohdan C tienoota etualalla, länteen



Löytökohtaa C, etelään. Oikealla alueen F tienoilta suuntaan B eli länteen



Aluetta F ja taustalla puiden takana C joka oikeassa kuvassa vasemmalla. Länteen ja lounaaseen.