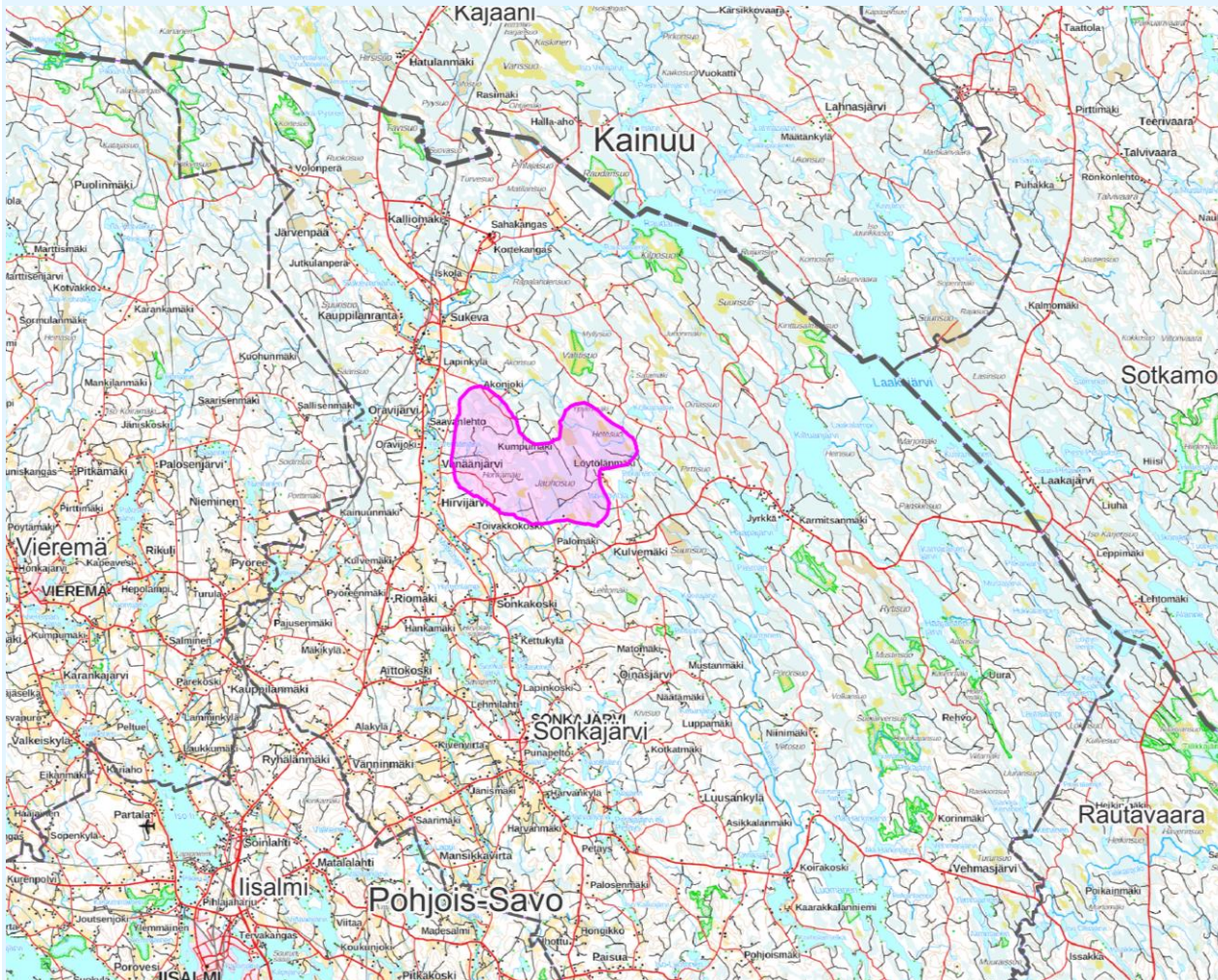
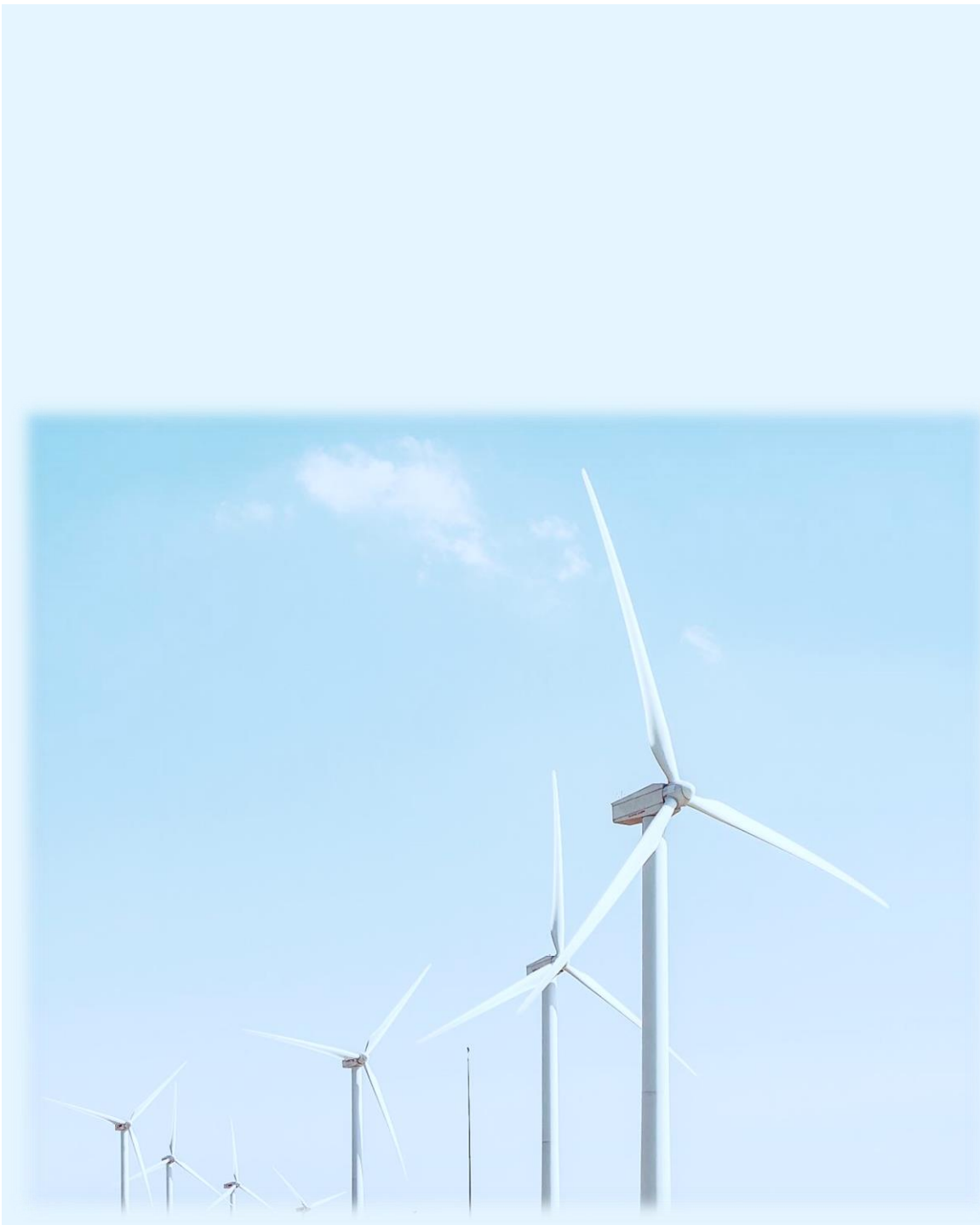


# Honkamäki- Viidankankaan tuulivoima- osayleiskaava

Osallistumis- ja arviointisuunnitelma

SONKAJÄRVEN KUNTA





**Projekti:** Honkamäki-Viidankankaan tuulivoimaosayleiskaava  
**Työnumero:** 25007401  
**Asiakas:** Pohjan Voima Oy / Sonkajärven kunta  
**Päiväys:** 14.8.2023, tark. 8.5.2024  
**Kaavakonsultti:** Sweco Finland Oy

## Sisältö

1	Suunnittelun kohde.....	5
1.1	Suunnittelualueen sijainti.....	5
1.2	Honkamäki-Viidankankaan tuulivoimahanke .....	6
1.3	Sähköverkkoon liittyminen.....	7
2	Suunnittelun tavoitteet .....	8
3	Suunnittelun lähtökohdat.....	8
3.1	Valtakunnalliset alueidenkäyttötavoitteet (VAT).....	8
3.2	Maakuntakaava .....	9
3.3	Yleis- ja asemakaava .....	12
3.4	Vaikutusalueen tuulivoimahankkeet.....	13
3.5	Pohjakartta .....	13
4	Ympäristön nykytilanne .....	14
4.1	Asutus.....	15
5	Osallistuminen .....	16
5.1	Osalliset.....	16
5.2	Miten suunnitteluun voi osallistua?.....	16
5.3	Tiedonsaanti .....	16
6	Selvitykset ja vaikutusten arviointi.....	17
6.1	Kaavoituksen ja YVA-menettelyn yhteensovittaminen.....	17
7	Työvaiheet ja aikataulu.....	18
7.1	Aloitusvaihe 01–09/2023 .....	18
7.2	Valmisteluvaihe 10/2023–04/2024 .....	18
7.3	Hyväksyminen 11–12/2024 .....	18
7.4	Kaavan voimaantulo .....	18
7.5	Ehdotusvaihe 05–11/2024.....	18
8	Yhteystiedot.....	20

## Johdanto

*Maankäyttö- ja rakennuslain (MRL) 63 §:n mukaan ”kaavaa laadittaessa tulee riittävän aikaisessa vaiheessa laatia kaavan tarkoituksen ja merkityksen nähteen tarpeellinen suunnitelma osallistumis- ja vuorovaikutusmenettelystä sekä kaavan vaikutusten arvioinnista”.*

Tässä osallistumis- ja arviointisuunnitelmassa (OAS) kerrotaan Sonkajärven Honkamäki-Viidankankaan tuulivoima-alueen kaavoituksen päätavoitteet, suunnittelun eteneminen, osallistumismahdollisuudet ja alustava aikataulu.

Pohjan Voiman Tuulipuisto Honkamäki-Viidankangas Oy suunnittelee Sonkajärven Honkamäki-Viidankankaan alueelle alustavasti 23–31 voimalasta muodostuvaa tuulivoima-aluetta, joiden yksikköteho on enintään 14 MW ja voimalan enimmäiskorkeus enintään 295 metriä.

Osayleiskaavalla luodaan edellytykset tuulivoimaloiden toteuttamiselle. Alueelle laaditaan oikeusvaikutteinen osayleiskaava siten, että sitä voidaan käyttää suoraan rakennusluvan myöntämisen perusteena (MRL 77a §). MRL 77 b § mukaan laadittaessa 77 a §:ssä tarkoitettua tuulivoimarakentamista ohjaavaa yleiskaavaa, on sen lisäksi, mitä yleiskaavasta muutoin säädetään, huolehdittava siitä, että:

- *yleiskaava ohjaa riittävästi rakentamista ja muuta alueiden käyttöä kyseisellä alueella;*
- *suunniteltu tuulivoimarakentaminen ja muu maankäyttö sopeutuu maisemaan ja ympäristöön;*
- *tuulivoimalan tekninen huolto ja sähkönsiirto on mahdollista järjestää.*

Honkamäki-Viidankankaan osayleiskaava on ns. hankekaava, jonka käytännön suunnittelun toteutuksesta vastaa Pohjan Voima Oy Sonkajärven kunnan ohjatessa kaavoitusta. Kunta vastaa kaavoituksen sisällöstä ja kaavaprosessista maankäyttö- ja rakennuslain edellyttämällä tavalla. Kunnanvaltuusto hyväksyi 14.11.2022 Honkamäki-Viidankankaan tuulivoimaosayleiskaavoituksen käynnistämisen Pohjan Voima Oy:n kaavoituspyynnön mukaisella alueella. Pohjan Voima Oy on tehnyt kattavasti maanvuokrasopimuksia hankealueen

maanomistajien kanssa. Maanvuokrasopimuksia tehdään edelleen kaavaprosessin edetessä.

Hanke kattaa tuulivoimalaitokset perustuksineen, niitä yhdistävät maakaapelit ja/tai ilmajohdot, muuntoaseman ja akkukentän sekä hankealueelle rakennettavan tiestön. Alueelle varaudutaan rakentamaan sähkövarastokokonaisuus, joka koostuu akuista, inverttereistä, konttirakenteista ja niiden sisäisestä integraatiosta, jännitteennostomuuntajista, erilaisista säätimistä ja verkkoliityntälaitteistoista.

Honkamäki-Viidankankaan tuulivoimahankkeeseen sovelletaan YVA-menettelyä. Ympäristövaikutusten arviointi laaditaan YVA-lain (252/2017) ja asetuksen (277/2017), sekä maankäyttö- ja rakennuslain (132/1999) ja -asetuksen (895/1999) edellyttämässä laajuudessa.

Hankkeen toteuttaminen vaatii lisäksi maankäyttö- ja rakennuslain (132/1999) mukaiset rakennusluvat.

Osayleiskaavalla luodaan edellytykset tuulivoima-alueen toteuttamiselle. Yleiskaavan laadinnassa otetaan huomioon maankäyttö- ja rakennuslain mukaiset yleiskaavan sisältövaatimukset.

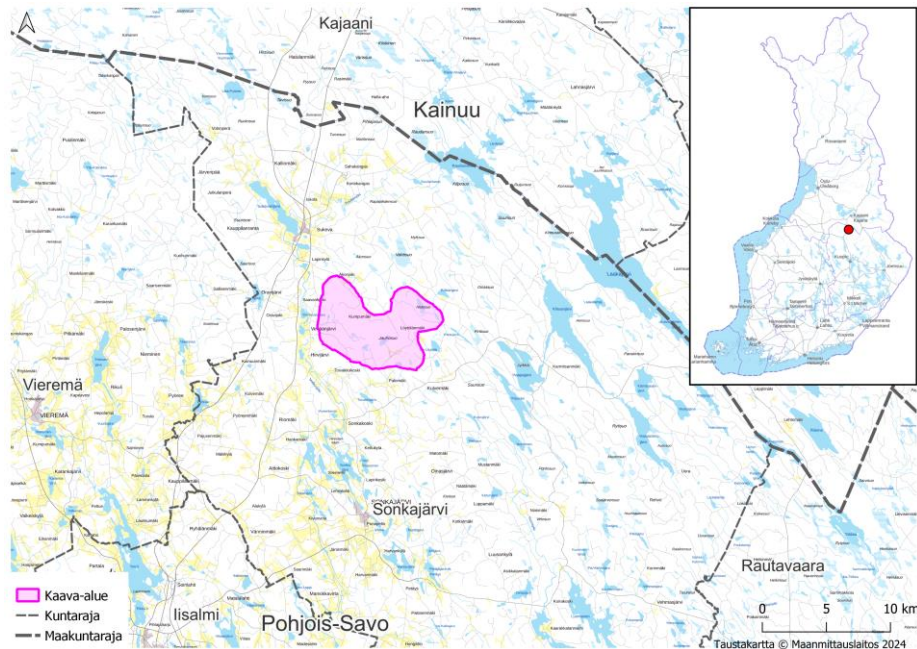
Hankkeen suunnitteluprosessi toteutetaan tiiviissä yhteistyössä asukkaiden ja muiden osallisten sekä eri viranomaisten kanssa. Osallistumis- ja arviointisuunnitelmaa täydennetään tarvittaessa suunnitteluprosessin kuluessa.

Honkamäki-Viidankankaan tuulivoimahankkeen kaavakonsulttina toimii Sweco Finland Oy; kaavoitusarkkitehti Sanukka Lehtiö ja kaavasuunnittelija Hanna Töykkälä sekä paikatiedosta vastaava Veli-Pekka Väänänen.

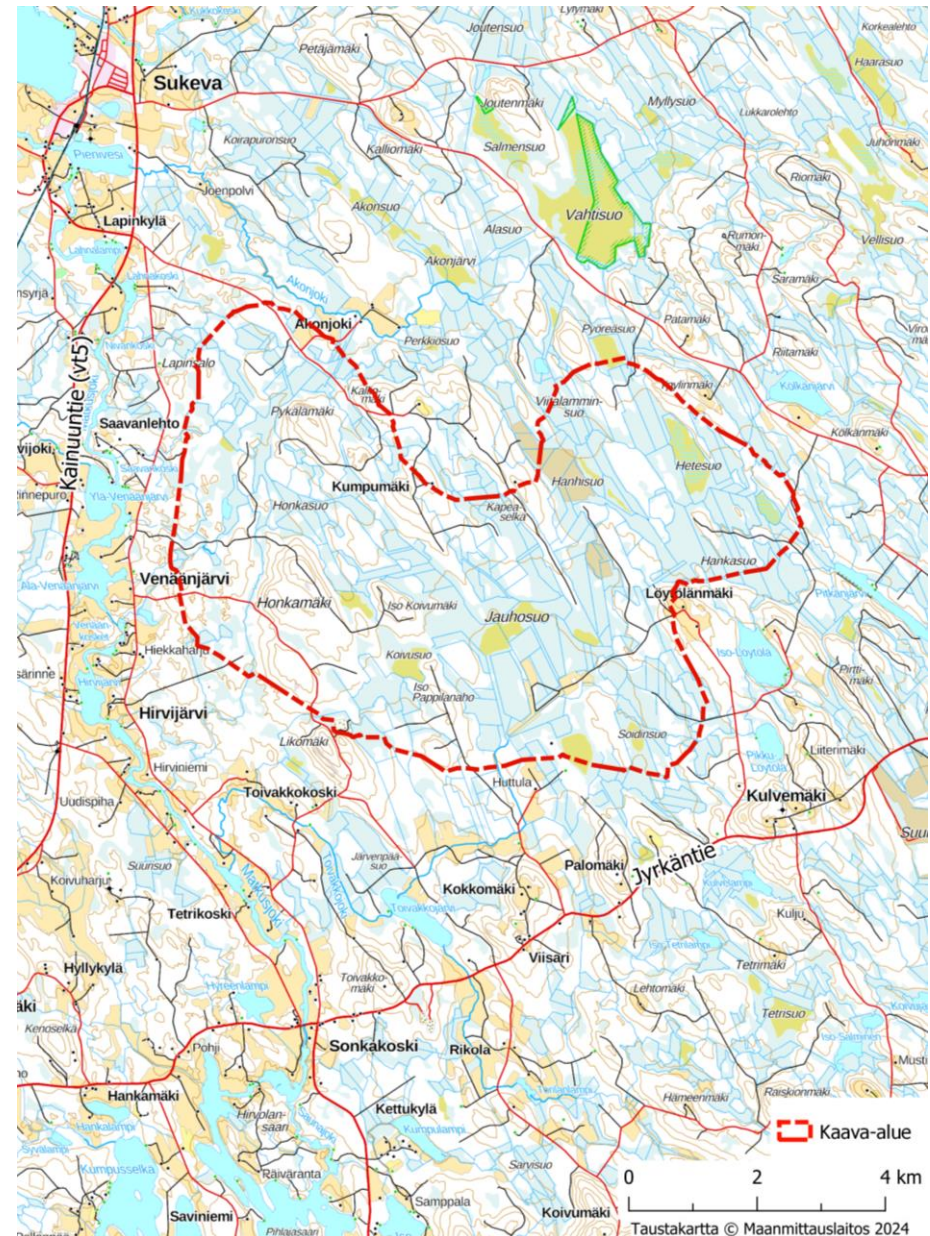
# 1 Suunnittelun kohde

## 1.1 Suunnittelualueen sijainti

Suunnittelualue, jonka pinta-ala on noin 4 496 ha, sijaitsee Sonkajärven kunnan pohjoisosassa Pohjois-Savon maakunnassa (Kuvat 1–2). Etäisyyttä suunnittelualueen rajalta kunnan keskusta on noin 11 km. Etäisyydet naapurikuntien keskustoihin ovat: Vieremä 23 km, Iisalmen 27 km ja Kajaani 43 km. Suunnittelualue sijaitsee noin 10 kilometrin etäisyydellä Kainuun maakunnan rajasta. Lähin taajama on Sukeva, joka sijaitsee hankealueen luoteispuolella noin neljän kilometrin etäisyydellä. Alueen eteläpuolella sijaitsee Sonkakosken kylä.



Kuva 1. Suunnittelualueen sijainti Sonkajärven kunnassa, Pohjois-Savon maakunnassa.

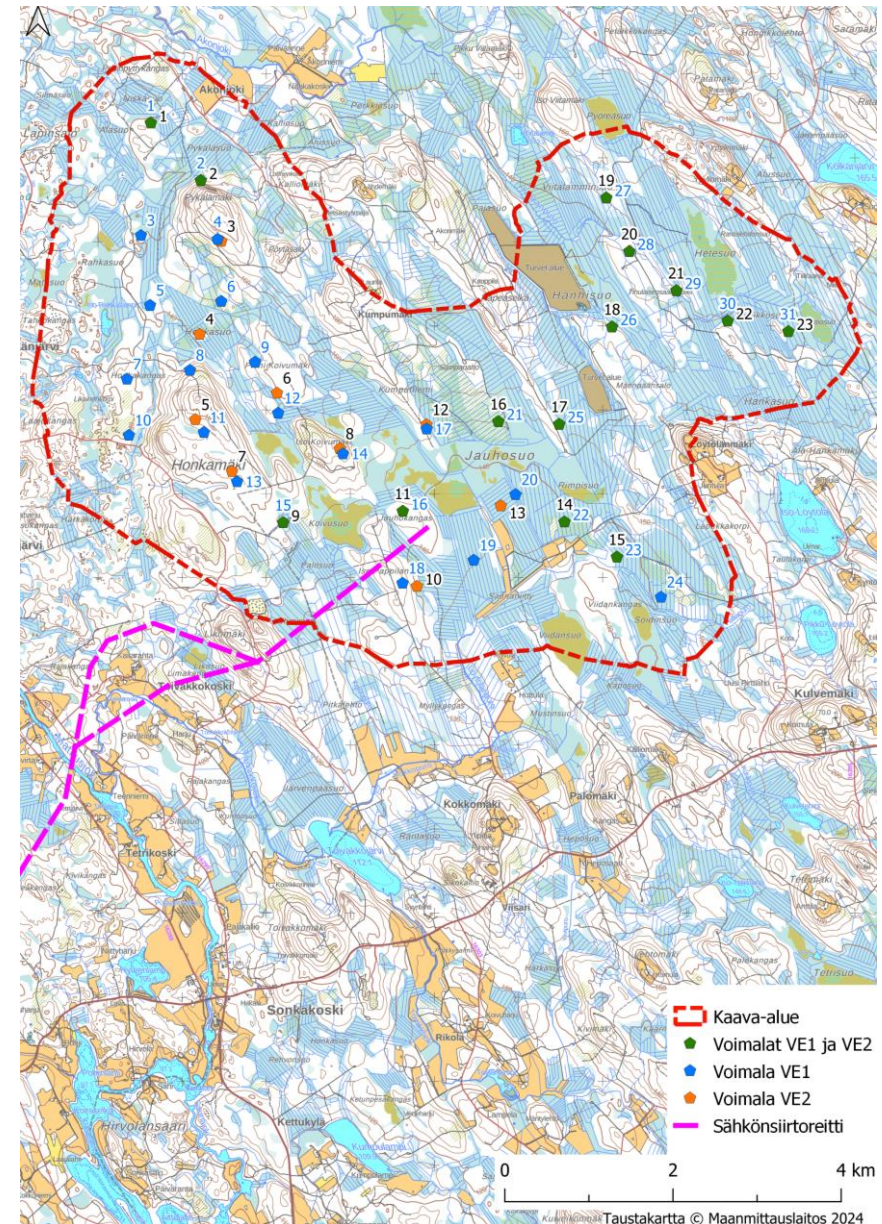


Kuva 2. Lähikuva suunnittelualueesta.

## 1.2 Honkamäki-Viidankankaan tuulivoimahanke

Pohjan Voiman Tuulipuisto Honkamäki–Viidankangas Oy suunnittelee Sonkajärven Honkamäki-Viidankankaan alueelle enintään 31 voimalasta muodostuvaa tuulivoima-aluetta (Kuva 3), joiden yksikköteho on enintään 14 MW. Voimalan enimmäiskorkeus on 295 metriä ja roottorin halkaisija on enintään 190 metriä. Voimaloiden enimmäiskorkeudet määritellään kaavoituksen yhteydessä. Tuulivoima-alueelle, sähköaseman läheisyyteen, osoitetaan noin yhden hehtaarin suuruinen varaus akkukentän rakentamiselle. Voimaloiden sijoituspaikoille johtavia teitä tulee mahdollisesti vahvistaa ja rakentaa osin kokonaan uusia tieyhteyksiä. Tiealueen leveyden tulee olla noin 18–20 metriä ja kantavan alueen 4–6 metriä.

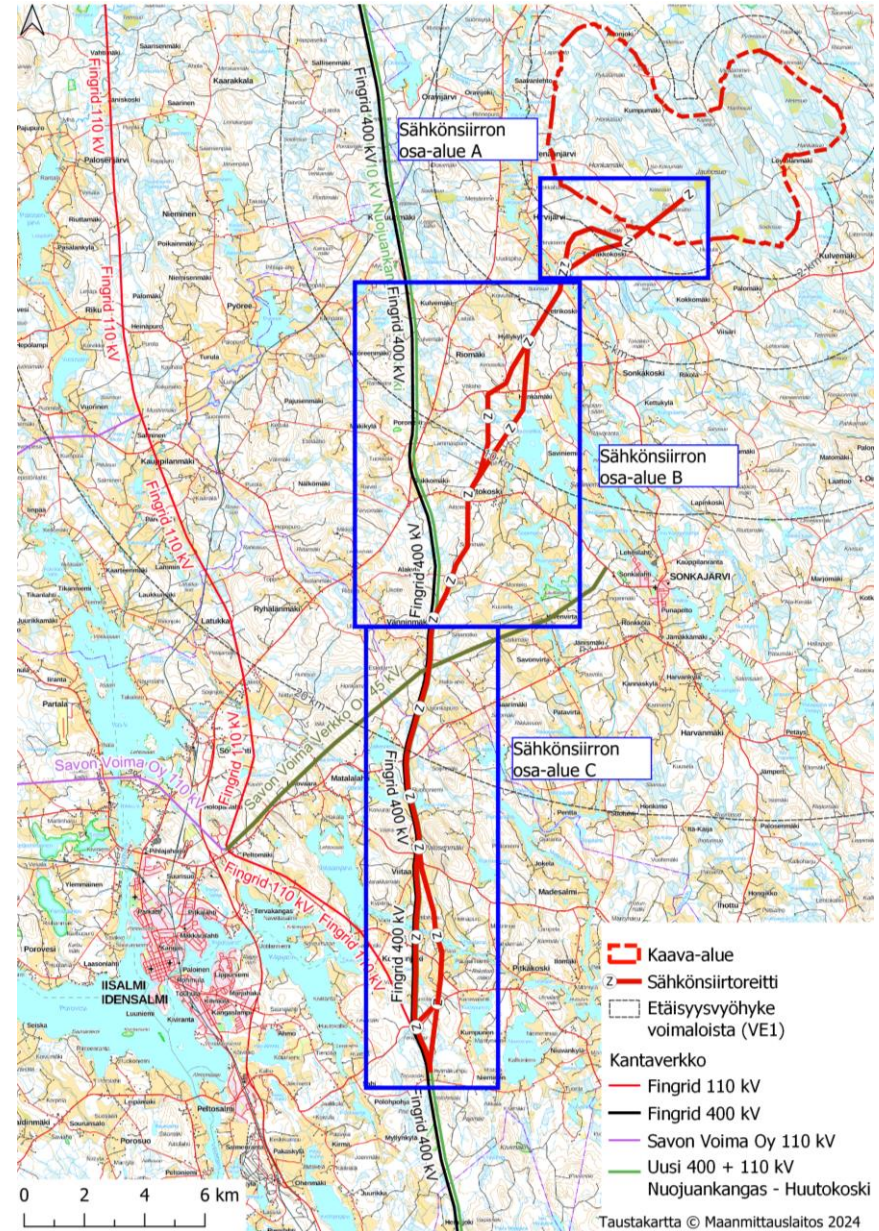
Tuulivoimaloiden sijoitussuunnittelu tehdään osana hankesuunnittelua yleiskaavoituksen alkuvaiheessa. Tuulivoimaloiden sijaintiin vaikuttavat mm. luonnonolosuhteet, melu- ja varjostusanalyysit sekä voimalaitosvalmistajasta riippuvat voimaloiden väliset minimietäisyydet optimaalisen tuotannon varmistamiseksi. Kaavarajaus, voimaloiden sijoittelu ja voimaloiden kokonaismäärä tarkentuvat kaavaprosessin aikana huomioiden kaavoitus- ja ympäristövaikutusten arviointiprosessin (YVA) selvitykset, viranomaislausunnot, mielipiteet ja sidosryhmäkeskustelut.



Kuva 3. Alustavat vaihtoehtoiset voimalapaikat kaava-alueella.

### 1.3 Sähköverkkoon liittyminen

Sähkönsiirtoreittien osalta tutkitaan hankealueelta etelään Fingridin Järviin- jaan suuntautuvat vaihtoehdot. Tuulivoimalat on tarkoitus yhdistää kantaverkkoon ilmajohtoyhteydellä Iisalmen eteläpuolelle rakennettavalle Fingridin uudelle sähköasemalle (Kuva 4). Hankealueelle varaudutaan rakentamaan noin hehtaarin laajuinen sähkövarastokokonaisuus, joka koostuu akuista, inverttereistä, konttirakenteista ja niiden sisäisestä integraatiosta, jännitteennostomuuntajista, erilaisista säätimistä ja verkkoliityntälaitteistoista. Sähkönsiirtosuunnitelmat tarkentuvat työn edetessä.



Kuva 4. Alustava suunnitelma sähkönsiirtovaihtoehdoista.

## 2 Suunnittelun tavoitteet

Kaavatyötä ohjaavat kunnan, asukkaiden ja muiden osallisten tavoitteet, suunnittelutilanteesta johdetut tavoitteet sekä valtakunnalliset alueidenkäyttötavoitteet. Tavoitteena on laatia osayleiskaava, jolla luodaan edellytykset tuulivoimoiden rakentamiselle. Hankevastaavan tarkoituksena on perustaa alueelle tuulivoima-alue, jossa haitalliset vaikutukset luontoon ja ihmisiin ovat mahdollisimman pienet ja joka on taloudellisesti kannattava. Kaavaprosessissa huomioidaan lisäksi muut suunnittelun edetessä mahdollisesti muodostuvat tavoitteet.

Tuulivoima-alue osaltaan edistää niitä ilmastopoliittisia tavoitteita, joihin Suomi on sitoutunut. Suomen Tuulivoimayhdistyksen tuulivoimatilastojen mukaan vuoden 2023 loppuun mennessä Suomeen oli rakennettu tuulivoimakapasiteettia 6 946 MW:n verran. Tuulivoimaloiden määrä kasvoi vuonna 2023 ennätpaljon: Uusia tuulivoimaloita rakennettiin 212 kappaletta tuulivoimaloiden kokonaismäärän noustessa 1601 voimalaan. Tuulivoimalat tuottivat sähköä vuonna 2023 14,4 TWh, millä katettiin noin 18 % Suomen sähkönkulutuksesta.

Tuulivoimarakentamisen ohjauksen keskeinen tavoite on sovittaa tuulivoimalat mahdollisimman hyvin ympäristöön. Silloin voidaan ehkäistä ja minimoida voimaloista luonnolle ja ihmisten elinympäristölle aiheutuvat haitalliset vaikutukset. Lisäksi tulee huomioida teknistaloudelliset tekijät, kuten tuuliolosuhteet, liitynnät sähköverkkoon, rakentamista ja huoltoa tukeva infrastruktuuri, perustamisolosuhteet sekä muu alueidenkäyttö.

Alueelle laaditaan oikeusvaikutteinen osayleiskaava siten, että sitä voidaan käyttää suoraan rakennusluvan myöntämisen perusteena (MRL 77a §). Yleiskaava laaditaan oikeusvaikutteisena ja sen hyväksyy Sonkajärven kunnanvaltuusto.

Tuulivoimarakentamiseen sovelletaan pääsääntöisesti samoja säännöksiä kuin muuhunkin rakentamiseen. Suurien tuulivoimaloiden toteutuksen tulee lähtökohtaisesti perustua maankäyttö- ja rakennuslain (1999/132) mukaiseen kaavoitukseen, jossa määritellään tuulivoimarakentamiseen soveltuvat alueet.

Tuulivoima-alueen osayleiskaavatyötä ohjaa Sonkajärven kunta, ja kaavakonsulttina toimii Sweco Finland Oy. Sonkajärven kunta on tehnyt alueesta kaavoitussopimuksen hanketoimijan (Pohjan Voima Oy:n omistama Tuulipuisto Honkamäki-Viidankangas Oy) kanssa.

## 3 Suunnittelun lähtökohdat

*”Kansallisessa ilmasto- ja energiastrategiassa linjataan toimia, jolla Suomi täyttää EU:n vuoden 2030 ilmastovelvoitteet ja saavuttaa ilmastolain mukaiset tavoitteet kasvihuonekaasujen vähentämisestä 60 prosentilla vuoteen 2030 ja vuotta 2035 koskevan hiilineutraaliustavoitteen. Strategian keskiössä on vihreä siirtymä ja keväällä 2022 ajankohtaistunut irtautuminen venäläisestä fossiilisesta energiasta.”* (Työ- ja elinkeinoministeriön julkaisuja 2022:53)

### 3.1 Valtakunnalliset alueidenkäyttötavoitteet (VAT)

Valtakunnalliset alueidenkäyttötavoitteet ovat osa maankäyttö- ja rakennuslain mukaista alueidenkäytön suunnittelujärjestelmää maakunta-, yleis- ja asema-kaavojen ohella. Tavoitteiden ensisijaisena tarkoituksena on varmistaa valtakunnallisesti merkittävien asioiden huomioon ottaminen maakuntien ja kuntien kaavoituksessa sekä valtion viranomaisten toiminnassa.

Keskeiset teemat valtakunnallisissa alueidenkäyttötavoitteissa ovat toimivat yhdyskunnat ja kestävä liikkuminen, tehokas liikennejärjestelmä, terveellinen ja turvallinen elinympäristö, elinvoimainen luonto- ja kulttuuriympäristö sekä luonnonvarat ja uusiutumiskykyinen energiahuolto.

Tuulivoimahankkeita koskevat erityisesti energiahuollon tavoitteet, joiden osalta yleistavoitteissa todetaan, että ”Alueidenkäytössä turvataan energiahuollon valtakunnalliset tarpeet ja edistetään uusiutuvien energialähteiden hyödyntämismahdollisuuksia”. Lisäksi valtakunnalliset alueidenkäyttötavoitteet korostavat tuulivoimarakentamisessa pyrkimystä keskitettyihin ratkaisuihin sekä tuulivoimarakentamisen ja muiden alueidenkäyttötavoitteiden yhteensovittamista. Tuulivoimarakentamista koskevien tavoitteiden lisäksi tuulivoima-alueiden suunnittelussa on otettava huomioon muutkin valtakunnalliset alueidenkäyttötavoitteet, kuten esimerkiksi maisemaa, luonnonarvoja ja kulttuuriperintöä, puolustusvoimien toiminnan turvaamista sekä lentoturvallisuutta koskevat tavoitteet.



Toimivien yhteysverkostojen ja energiahuollon osalta VAT:ien erityistavoitteissa mainitaan lisäksi mm. että ”voimajohtolinjauksissa on ensisijaisesti hyödynnettävä olemassa olevia johtokäytäviä”.

Valtakunnalliset alueidenkäyttötavoitteet huomioidaan maakuntakaavoituksessa, jonka kautta ne konkretisoituvat myös alemman tason kaavoihin ja muihin alueidenkäytön suunnitelmiin.

## 3.2 Maakuntakaava

*”Maakuntakaava on alueidenkäytön suunnittelua ohjaava yleispiirteinen suunnitelma. Maakuntakaava yhteensovittaa valtakunnalliset ja seudulliset tavoitteet, osoittaa maakunnan kehittämissperiaatteet ja etsii ratkaisuja ristiriitaisiin tavoitteisiin. Maakuntakaava ohjaa kuntien yleis- ja asemakaavoitusta.”*

<https://www.pohjois-savo.fi/maakuntakaavat-ja-liikenne.html>

Hankealueella ovat voimassa seuraavat Pohjois-Savon maakuntakaavat (Kuva 5):

- Pohjois-Savon maakuntakaava 2030 on vahvistettu Ympäristöministeriössä 7.12.2011. Kaavaa on tämän jälkeen muutettu 15.1.2014 ja 1.6.2016, jolloin ympäristöministeriö on vahvistanut muutokset. Lisäksi kaavaa on muutettu 19.11.2018, jolloin Pohjois-Savon maakuntavaltuusto on hyväksynyt muutokset ja kaava on kuulutettu voimaan 1.2.2019.
- Pohjois-Savon tuulivoimamaakuntakaava on vahvistettu Ympäristöministeriössä 15.1.2014. Kaavaa on tämän jälkeen muutettu 1.6.2016, jolloin Ympäristöministeriö on vahvistanut muutoksen. Lisäksi kaavaa on muutettu 19.11.2018, jolloin Pohjois-Savon maakuntavaltuusto on hyväksynyt muutokset ja kaava on kuulutettu voimaan 1.2.2019.
- Pohjois-Savon kaupan maakuntakaava 2030 on vahvistettu Ympäristöministeriössä 1.6.2016. Kaavaa on tämän jälkeen muutettu 19.11.2018, jolloin Pohjois-Savon maakuntavaltuusto on hyväksynyt muutokset ja kaava on kuulutettu voimaan 1.2.2019.
- Pohjois-Savon maakuntakaava 2040, maakuntakaavan tarkistamisen 1. vaihe, on hyväksytty Pohjois-Savon maakuntavaltuustossa 19.11.2018. Kaava on kuulutettu voimaan 1.2.2019.

Pohjois-Savon maakuntakaavayhdistelmässä hankealueesta noin 1/3 kuuluu Viitostien kehittämisvyöhykkeeseen (punainen paksu viiva). Merkinnällä osoitetaan valtatie 5 kehittämisvyöhyke, jota kehitetään kansainvälisenä kehitys- ja

liikennekäytävänä, jonka maankäytön suunnittelussa tulisi kiinnittää erityistä huomiota yritystoiminnan edistämiseen, liikenteen sujuvuuteen ja turvallisuuteen, liikenteen ja matkailun palveluihin sekä liikenneympäristön laatuun. Liikennekäytävän suunnittelussa tulee ottaa huomioon myös ekologisten yhteyksien jatkuvuus. Maankäytön suunnittelussa on otettava huomioon lentoliikenteen, korkealuokkaisen maantie- ja rautatieliikenteen sekä energia- ja tietoliikennelinjojen tilavaraukset ja rajoitukset ympäröivälle maankäytölle.

Hankealueen länsireunassa, tuulivoimaloiden sijoittelun alueen ulkopuolella sijaitsee Tahkokankaan valtakunnallisesti arvokas moreenimuodostuma. Alue on osoitettu maakuntakaavassa maa- ja metsätalousvaltaiseksi alueeksi, jolla on erityisiä ympäristöarvoja (MY1 296). Tahkokangas sijaitsee osittain hankealueella ja osittain hankealueen ulkopuolella. Muodostumatyyppi on kumpumoreeni.

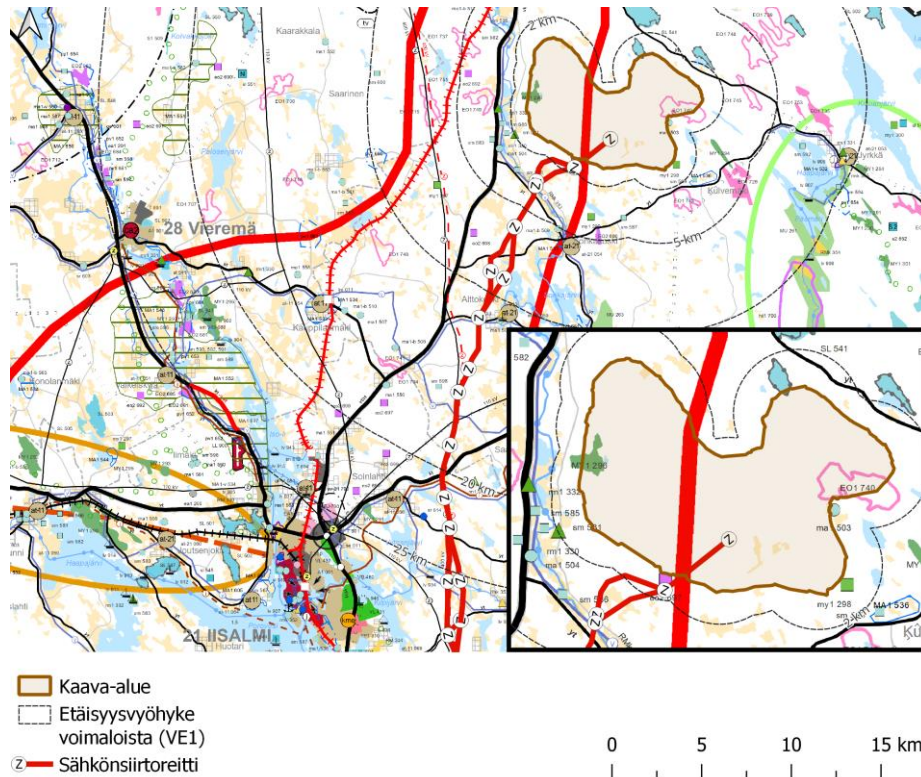
Hankealueen lounaiskulmassa on seudullisesti merkittävä maa-ainesten ottoalue soran, moreenin ja hiekan ottoon sekä kallion louhintaa varten (eo2, 697 Repomäki). Toivakon kylän Louhos-nimisellä tilalla louhitaan ja murskataan kiviainesta.

Hankealueen eteläosassa, tuulivoimaloiden sijoittelun alueen ulkopuolella, sijaitsee maakuntakaavassa tunnistettu alue/esiintymä Kulvemäki-Hallapuro, jolla on erityisiä ympäristöarvoja (my1, 298). Paikalla on toaliittimurskaleita diabaaissa.

Hankealueella sijaitsee maakuntakaavaan merkitty turvetuotantoon soveltuva alue (EO1, 740). Hankasuon turvetuotantoala on 43 ha ja sijaitsee alueen itäreunassa, suurimmaksi osaksi hankealueella, pieneltä osin sen rajojen ulkopuolella.

Hankealueen koillisosassa, tuulivoimaloiden sijoittelun alueen ulkopuolella, sijaitsee luonnonsuojelu- / Natura-alue (sininen väri ja harmaa ympyräreunus). Iso Viitamäen kuusivaltainen metsä on osa Vahtisuo ja lähistön vanhat metsät -Natura-alue (SACFI0600014) ja reilu puolet Iso Viitamäen metsäalueesta on hankealueella.

Alueen länsipuolella noin kuuden km etäisyydelle on maakuntakaavassa osoitettu 400 kV voimajohto, niin sanottu Järvilinja. Sen viereen maakuntakaavassa on merkitty myös sähkönsiirtolinjan yhteystarve (punainen katkoviiva), joka liittyy suunnitteilla olevaan Järvilinjan vahvistamishankkeeseen: [Järvilinjan vahvistaminen - Fingrid](#)



Kuva 5. Ote Pohjois-Savon maakuntakaavayhdistelmästä, jolle lisätty Honkamäki-Viidankankaan hankealue ruskealla.

Pohjois-Savon kokonaismaakuntakaava 2040 laaditaan kahdessa osassa. 1. vaihe laadittiin vuosina 2017–2018 ja on hyväksytty Pohjois-Savon maakuntavaltuustossa 19.11.2018. Nyt vireillä oleva Pohjois-Savon maakuntakaava 2040, 2. vaihe laaditaan vuosina 2019–2023 (Kuva 6). Maakuntakaavan tarkistamisen tavoitteena on saada aikaan voimassa olevista maakuntakaavoista yksi kokonaisuus. Samalla maakuntakaava nostaa seudullisen maankäytön rajaa ja näin yleispiirteistää maakuntakaavaa. Tavoitteena on myös painottaa ja valita niitä maakuntakaavallisia keinoja, joilla tuetaan Pohjois-Savon maakuntastrategian toteutumista.

Pohjois-Savon maakuntakaavan 2040, 2. vaiheen osallistumis- ja arviointisuunnitelma oli nähtävillä 29.8.–27.9.2019. Maakuntakaavan kaavaluonnos sekä valmisteluvaiheen aineisto oli nähtävillä 11.1.–14.3.2022. Ehdotusvaiheeseen kuuluva viranomaistahojen kuuleminen toteutettiin 5.4.–12.5.2023. Maakuntakaava 2040, 2. vaiheen ehdotus on tarkoitus saada nähtäville julkista kuulemistä varten syksyllä 2023. Maakuntakaavan hyväksyy maakuntavaltuusto ja voimaan astuessaan kaava kumoaa voimassa olevat maakuntakaa-vat.

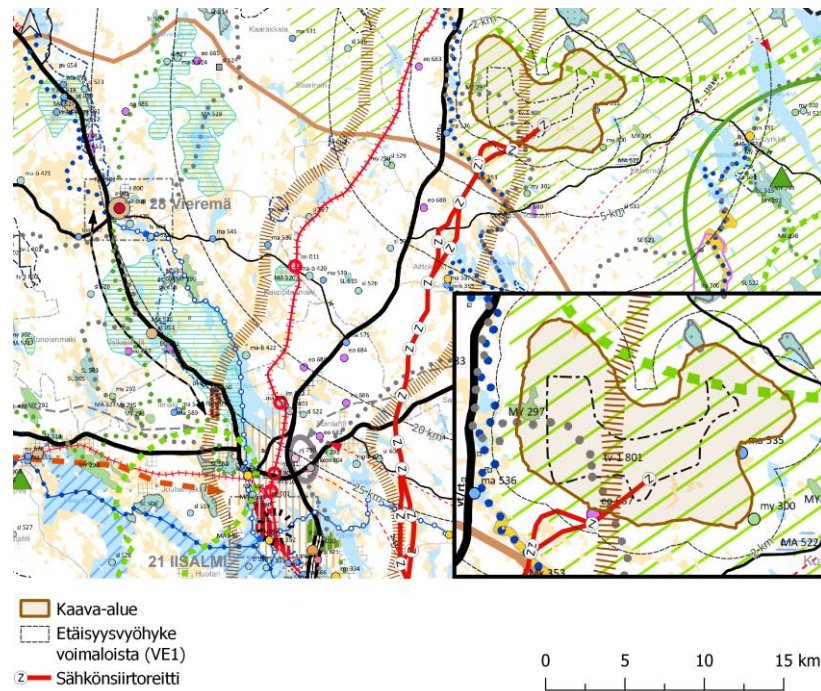
Maakuntakaavan laadintaan sisältyy erilaisia taustaselvityksiä, joiden tarkoitus on tarjota maakuntakaavatyön tueksi ajantasaista tietoa erilaisista maankäytön teemoista, käynnissä olevista kehityskuluista ja eri kaavaratkaisuvaihtoehtojen vaikutuksista. Maakuntakaavan uudistustyössä kartoitettiin muun muassa maa-ainesten nykykäyttömääriä ja tarvetta, uusia maisema-alueita, uusia potentiaalisia malmi- ja teollisuusmineraalialueita, maakunnan aluerakennetta, uusia potentiaalisia tuulivoima-alueita, maakunnan modernia rakennettua kulttuuriympäristöä, kyläverkostoa, tuulivoiman maisemallisia vaikutuksia ja ekologista verkostoa.

Pohjois-Savon tuulivoimapotentiaalin selvitys valmistui syksyllä 2021. Tuulivoimapotentiaali -selvitys toteutettiin sulkemalla maakunnan alueelta pois ne alueet, joihin olemassa olevan tiedon perusteella muodostuu esteitä seudullisesti tai maakunnallisesti merkittävälle tuulivoimatuotannon alueille, tai joilla se ei ole muutoin tarkoituksenmukaista. Alueet, joita selvityksessä ei katsottu tarkoituksenmukaisiksi tuulivoimatuotannolle ovat alueita, joilla on tietty arvo esimerkiksi luonnonsuojelualueena, maiseman arvoalueena tai alue on maakuntakaavatasolla todettu virkistykseen kannalta arvokkaaksi. Myös yhdyskuntarakenteeseen liittyvien alueiden, kuten asutuksen lähialueiden, yhdyskuntateknisen huollon alueiden sekä tie- ja rautatie-verkoston liittyvien alueiden ei katsottu selvityksessä olevan tuulivoimatuotannolle tarkoituksenmukaisia alueita. Puskurianalyysin jälkeen soveltuville alueille tehtiin paikkatietopohjainen analyysi alueiden tuulivoima-potentiaalista ja toteutuskelpoisuudesta mm. tuuliolosuhteiden ja sähköverkkoon liitettävyyden perusteella (teknistaloudellinen analyysi). Paikkatietoanalyysien tulosten perusteella potentiaaliset tuulivoima-alueet luokiteltiin suhteessa niiden soveltuvuuteen tuulivoiman rakentamiselle. Parhaiten tuulivoimalle soveltuvat alueet valittiin jatkotarkasteluun ja jatkotarkasteltavista alueista laadittiin näkyvyysaluemallinnus (ZVI) sekä vaikutustenarviointi, joka raportoitii alueittain sekä yhteisvaikutusten osalta.

Pohjois-Savon maakuntakaava 2040, 2. vaiheen valmisteluvaiheessa selvitettiin tuulivoiman maisemavaikutuksia Pohjois-Savossa. Selvityksessä päivitettiin Pohjois-Savon tuulivoimapotentiaalin selvityksessä esiintuodut

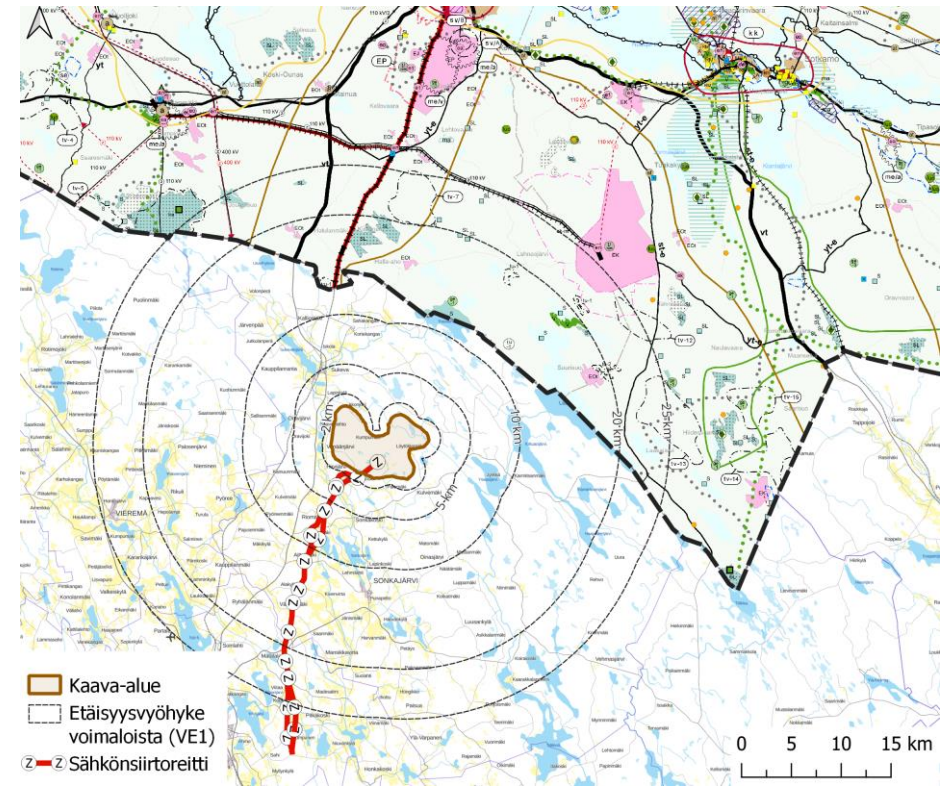
näkymäanalyytit ja maisemavaikutusten johtopäätökset sekä laadittiin tuulivoimapotentiaalia omaavista alueista kohdekohtaiset kortit. Selvityksessä tuotiin myös esille ylimaakunnallisia ja maakunnallisia yhteisvaikutuksia.

Honkamäki-Viidankankaan tuulivoimahankealue on osoitettu Pohjois-Savon maakuntakaava 2040, 2. vaiheen ehdotuksessa (Kuva 6) tuulivoimapotentiaalisiksi alueiksi (tv-1). Kaavamerkinnän mukaan merkinnällä osoitetaan maakunnallisesti merkittävät (7 tai useamman voimalan käsittävät) tuulivoimapotentiaaliset alueet. Alueiden päämaankäyttöluokka on kuitenkin muu kuin tuulivoimaenergian tuotanto, yleisimmin maa- ja metsätalous. Lisäksi maakunta-kaavaehdotuksessa pystysuunnassa kulkee viitoskäytävän kehittämissyöhyke (ruskea poikkiviivoitus). Hankealueen koillisosassa osoitettu luonnon ydinalue (vihreä paksuviiva). Laaja vihreällä viivoituksella piirretty rasterointi osoittaa laajoja metsäpeitteisiä alueita. Kaavaehdotus on ollut nähtävillä tammi-helmikuussa 2024.



Kuva 6. Ote Pohjois-Savon maakuntakaava 2040, 2. vaiheen ehdotuksesta, johon lisätty Honkamäki-Viidankankaan tuulivoimahankealue ja etäisyysvyöhykkeet, sekä lähempi ote hankealueesta.

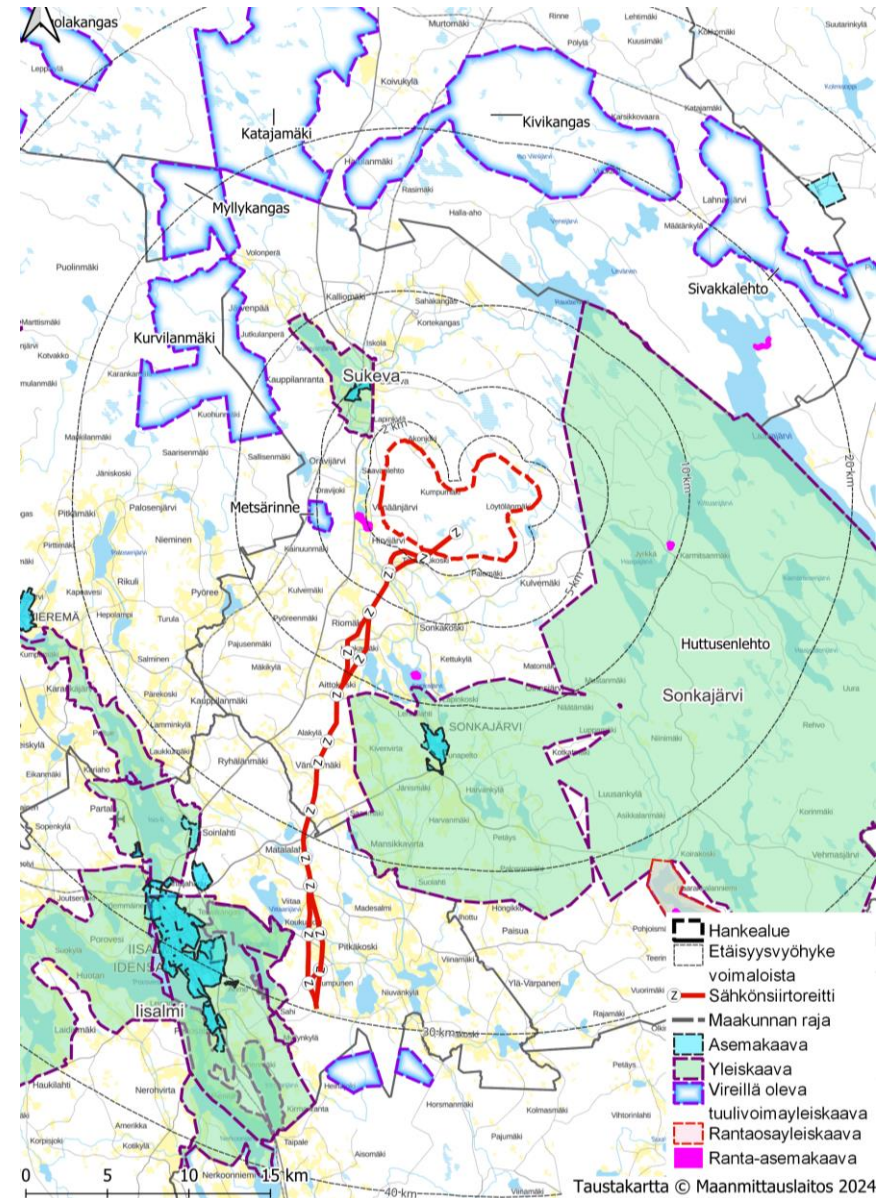
Naapurimaakunnassa Kainuussa on voimassa viisi maakuntakaavaa: Kainuun maakuntakaava 2020, Kainuun 1. vaihemaakuntakaava, Kainuun kaupan vaihemaakuntakaava, Kainuun tuulivoimamaakuntakaava ja Kainuun vaihemaakuntakaava 2030. Kuvassa 7 esitetty hankealueen sijainti Kainuun maakunta-kaavayhdistelmään nähden. Kainuun maakuntavaltuusto päätti 17.6.2019 käynnistää vaihemaakuntakaavan laatimisen Kainuun tuulivoimamaakuntakaavan tarkistamiseksi. Kainuun tuulivoimamaakuntakaavan 2035 kaavaehdotus on ollut julkisesti nähtävillä syksyllä 2023. Maakuntavaltuusto on kokouksessaan 12.12.2023 (§ 39) päättänyt hyväksyä Kainuun tuulivoimamaakuntakaavan 2035 ja kuuluttanut maakuntakaavan voimaan tulosta 6.3.2024.



Kuva 7. Ote Kainuun epävirallisesta maakuntakaavayhdistelmästä, johon lisätty Honkamäki-Viidankankaan hankealue.

### 3.3 Yleis- ja asemakaava

Hankealueella ei ole voimassa- tai vireillä olevia yleis-, asema- tai ranta-ase- makaavoja (Kuva 8). Lähin yleiskaava on Sukevan osayleiskaava (2001) noin kilometrin etäisyydellä hankealueelta.



Kuva 8. Honkamäki-Viidankankaan vaikutusalueen tuulivoimahankkeet sekä yleis- ja asemakaava-tilanne.

### 3.4 Vaikutusalueen tuulivoimahankkeet

Honkamäki-Viidankankaan hankkeen vaikutusalueelle eli enintään 20 km etäisyydelle (Kuva 8) sijoittuvat Metsärinteen, Kurvilanmäen ja Myllykankaan tuulivoimahankkeet Sonkajärven alueella. Lisäksi Kajaanin puolella sijaitsee Kivikankaan, Katajamäen sekä Sivakkalehdon tuulivoimahankkeet. Venäjänjärven itäpuolella on vireillä YVA-päätöspyyntö, jossa on viisi voimalaa samalle Sonkajärven hankealueelle.

Metsärinteen tuulivoimahankealue sijaitsee reilun kolmen km etäisyydellä Honkamäki-Viidankankaan hankealueelta länteen. Eurowind Energy Oy:n tavoitteena on rakentaa Metsärinteen alueelle kolme tuulivoimalaa. Tuulivoimaloiden suunniteltu kokonaiskorkeus on enintään 250 metriä, roottorin halkaisija 172 metriä ja yksikköteho noin 7,2 MW. Kunnanhallitus on 25.3.2024 päättänyt kaavan valmisteluaineistolle nähtäville asettamisesta 30 päivän ajaksi. Tavoitteena on aloittaa tuotanto 2025–2026.

Noin seitsemän km päässä hankealueelta länteen on suunnitteilla Kurvilanmäen tuulivoima-alue Sonkajärven ja Vieremän kuntiin. Hankkeesta vastaa Wpd Finland Oy. Suunnittelun koko on noin 5500 hehtaaria ja hankealueelle on alustavasti suunniteltu rakennettavan noin 46 tuulivoimalaa, kukin teholtaan vähintään 8 MW. YVA-ohjelma sekä kaavojen osallistumis- ja arviointisuunnitelmat ovat olleet nähtävillä alkuvuodesta 2023.

Noin 15 km päässä hankealueelta luoteeseen on suunnitteilla Myllynkankaan tuulivoima-alue. Hankkeesta vastaa YIT Suomi Oy. Hankkeen YVA-ohjelma ja osayleiskaavan OAS ovat olleet nähtävillä 5.12.2023–15.1.2024. Alueelle suunnitellaan enintään 12 tuulivoimalaa, joiden kokonaiskorkeus on enintään 300 metriä ja yksikköteho 7–9 MW. Tuotantokäytön on suunniteltu alkavan 2030-luvulla.

Noin 15 km etäisyydellä hankealueesta pohjoiseen suunnitellaan Kajaanin Kivikankaan tuulivoima-alueita. Hankkeesta vastaa Metsähallitus yhdessä ABO Wind Oy:n kanssa. Hankealueelle suunnitellaan noin 67 tuulivoimalaa ja yhden tuulivoimalan nimellisteho olisi noin 6–10 MW ja kokonaiskorkeus 300 metriä. Hankkeen YVA-menettely on valmistunut loppuvuodesta 2022. Kaavoitus on käynnissä; OAS on tullut nähtäville 26.5.2021.

Kivikankaan tuulivoima-alueen viereen Kajaaniin suunnitellaan Katajamäen tuulivoimahanketta noin 15 km etäisyydelle hankealueesta pohjoiseen. Katajamäen hankkeesta vastaa Fortum Power and Heat Oy. Hankkeen YVA-menettely on valmistunut kesällä 2023 ja kaavoitus on vireillä, OAS on asetettu nähtäville 26.5.2021. Katajamäen hankkeessa suunnitellaan noin 50 voimalan rakentamista, kokonaiskorkeudeltaan enintään 300 metriä ja yksikkötehoaan 5–10 MW.

Noin 17 km etäisyydellä hankealueesta koilliseen suunnitellaan Sivakkalehdon tuulivoima-alueita Kajaanin ja Sotkamon rajalle. Hankkeesta vastaa Metsähallitus yhdessä ABO Wind Oy:n kanssa. Suunnittelun alueelle voisi esiselvityksen perusteella sijoittaa enintään 54 tuulivoimalaa. Yksittäisen tuulivoimalan nimellisteho olisi 6–10 MW. Sotkamon kunnanvaltuusto ja Kajaanin kaupunginhallitus päättivät Sivakkalehdon tuulivoimahankkeen osayleiskaavoituksen aloittamisesta syyskuussa 2021. Hankkeen YVA-menettely on käynnissä ja OAS:it ovat olleet nähtävillä 29.3.2022 lähtien.

### 3.5 Pohjakartta

Suunnittelun pohjana käytetään maastotietokanta-aineistoa ja tarpeen mukaan muuta karttamateriaalia mittakaavassa 1:10 000.

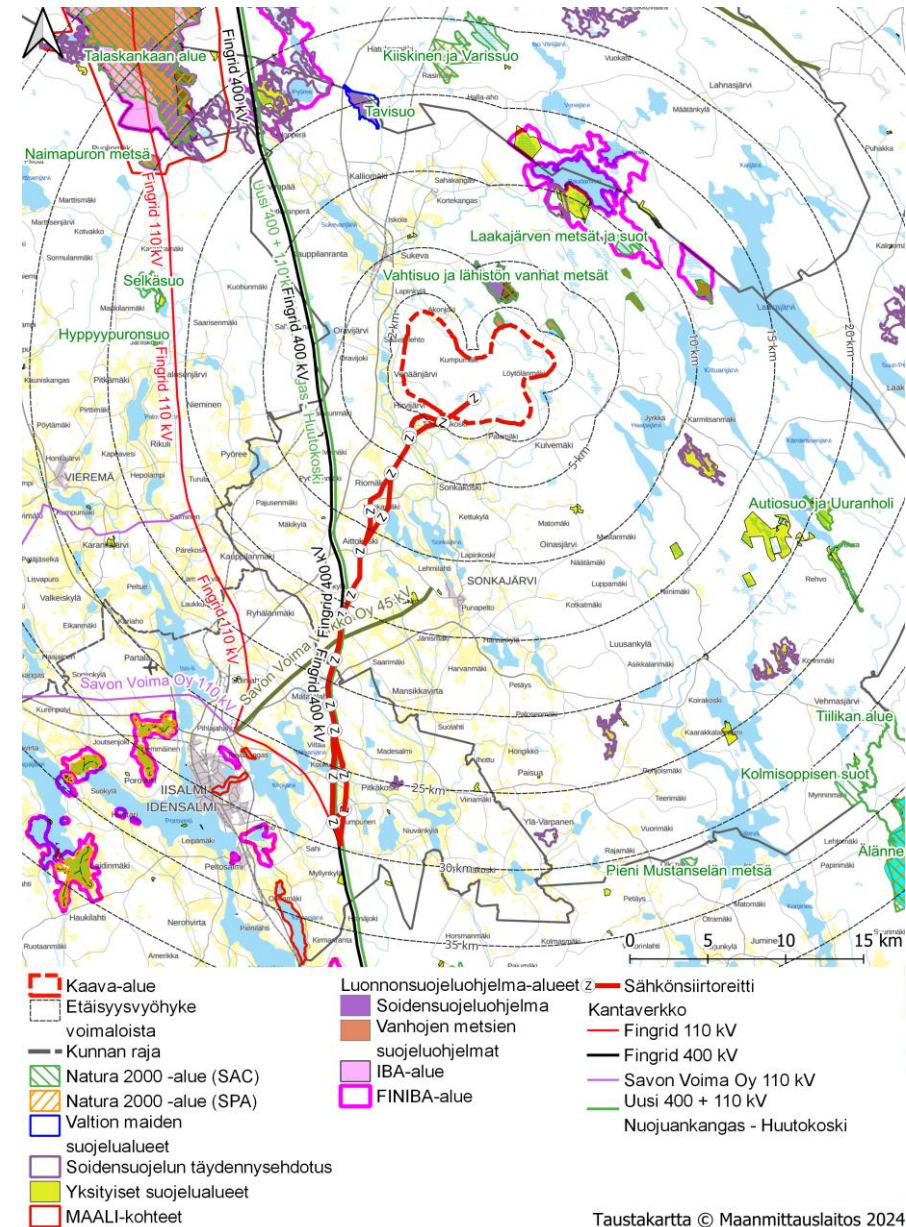
## 4 Ympäristön nykytilanne

Hankealue lähiympäristöineen on maastomuodoiltaan vaihtelevaa ja pääasiassa talouskäytössä olevaa metsämaata. Alueella on karttatulkinnan perusteella useita paikallista topografiaa muokkaavia moreenikumpareita erityisesti alueen länsiosassa. Näitä ovat ainakin Pykälämäki, Honkamäki, Kumpumäki, Likomäki ja Iso Koivumäki. Vesistöistä alueen länsiosaan sijoittuu Iso Rahkalampi ja Honkalampi. Muutoin suunnittelualueella ei ole avovesistöjä. Suunnittelualueetta halkoo puroverkosto: Länsiosassa Honkapuro, idässä Kolkämpuro, kaakkoisosassa Kapopuro ja Hallapuro sekä eteläosassa Löytölämpuro ja Koivupuro. Suunnittelualueella sijaitsevat suot ovat pääosin ojittettu. Laajin suoalue, Jauhoso, sijoittuu alueen keskiosiin, jossa on myös ojittamattomia osia. Suunnittelualueen itäosassa, Hanhisuon ja Hankasuon alueilla, on aktiivisessa käytössä olevaa turvetuotantoaluetta.

Natura-alueista (Kuva 9) Vahtisuo ja lähistön vanhat metsät (SAC FI0600014) sijoittuu Iso-Viitamäen osuudelta osittain hankealueelle. Alueen suojeluperusteena ovat luontotyypit (tähdellä merkityt priorisoituja luontotyyppiä): Humuspitoiset järvet ja lammet (3160), Aapasuot\* (7310), Luonnonmetsät\* (9010), Puustoiset suot\* (91D0). Riitamäki, Iso Viitamäki ja Salmenlehto ovat vanhojen metsien suojeluohjelman kohteita. Vahtisuo-Salmensuo on osittain rauhoitettu ja osittain soidensuojelun perusohjelman kohde.

Hankealueen ulkopuolelta 5–10 km säteeltä koilliseen löytyy Laakajärven metsät ja suot (FI0600013) SAC-alue, joka kuuluu myös laajaan Raudanveden Suo FINIBA lintujensuojelualueeseen. Alueen suojeluperusteina ovat luontotyypit ja liito-orava.

Pohjoisempana, 10–20 km säteellä ovat Varissuon SPA (FI1200106) ja Taalaskankaan SAC/SPA-alue (FI1200901). Lisäksi samoilta etäisyyksiltä löytyvät seuraavat SAC alueet: Kiiskisen ja Varissuo (FI1200100), Selkäsuu (FI0600106), Tavisuo (FI0600060), sekä Autiosuo ja Uuranholi (FI0600027). Pienempiä yksityisiä suojelualueita löytyy hankealueen ulkopuolelta, joista lähin ovat Palokin metsä (YSA254686), joka sijaitsee noin 4,5 km päässä hankealueesta, sekä Juntusen metsä (YSA239507), noin viiden kilometrin päässä hankealueesta.



Taustakartta © Maanmittauslaitos 2024

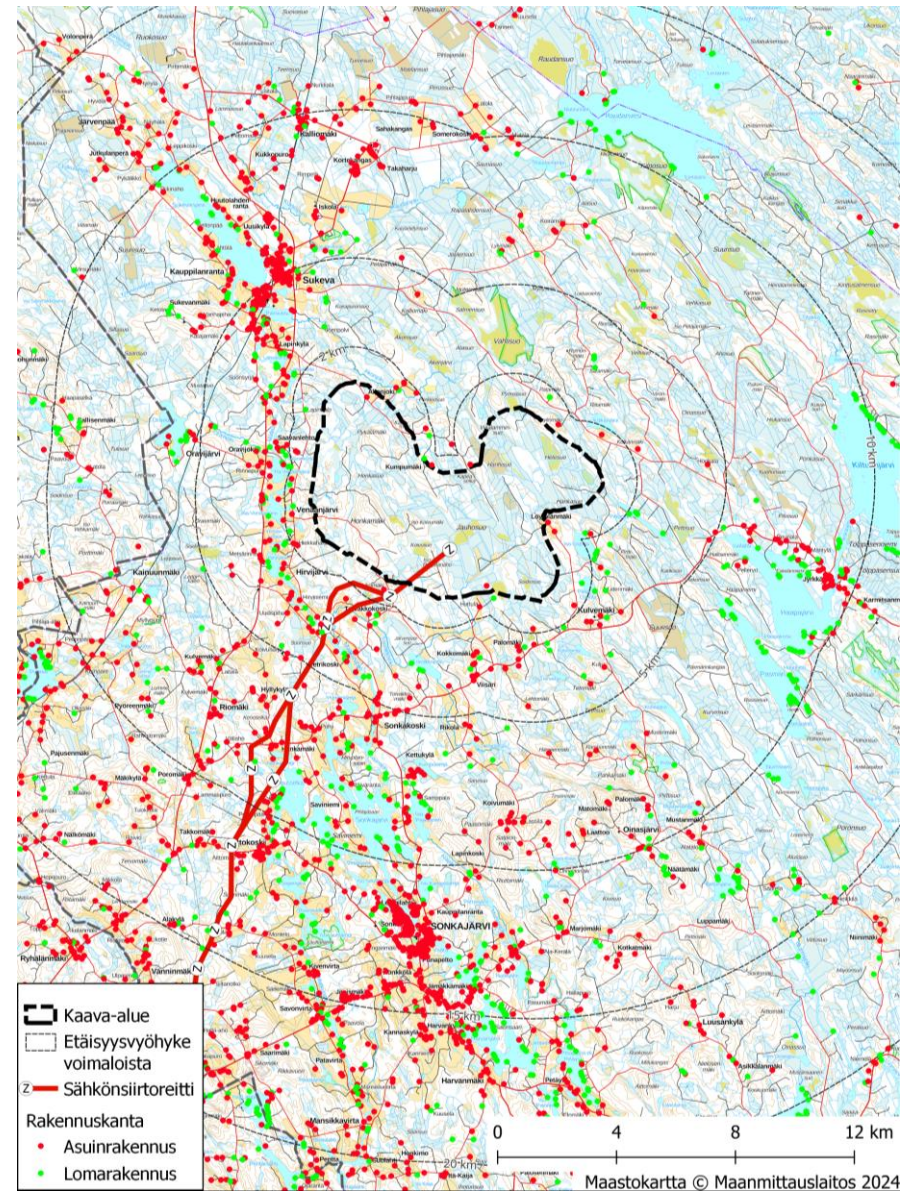
Kuva 9. Natura-alueet ja muut luonnonsuojelualueet hankealueen läheisyydessä.

## 4.1 Asutus

Loma-asutuksen että pysyvän asutuksen ja tuulivoimaloiden väliseksi etäisyydeksi pyritään saamaan vähintään 1,5 kilometriä. Maanmittauslaitoksen maastotietokannan ja Liiteri-tietokannan loma- ja asuinrakennukset on esitetty kuvassa 10.

Lähin vakituinen asutus sijoittuu noin 1,5 kilometrin hankealueen pohjoispuolella Kumpumäen ja Kapeanselän alueille. Hankealueen länsipuolella ovat Venäjänjärven ja Matkusjoen alueet, joilla sijaitsee asuin- ja lomarakennuksia noin 1,5–2 km etäisyydellä tuulivoimaloista. Itäpuolella hankealueesta asuinrakennuksia sijaitsee Ypylinmäellä, Suomäellä, Kolkässä, Löytylänmäellä ja Ansulassa. Eteläpuolella asuinrakennuksia, noin kahden kilometrin etäisyydellä tuulivoimaloista, sijaitsee Kallionmäellä, Huttulassa, Seppälässä ja Toivakkokoskessa.

Tuulivoima-alueen katsotaan sijoittuvan riittävälle etäisyydelle nykyisestä ja kaavoitetusta asutuksesta, eikä alueelle kohdistu asumiseen liittyviä maankäytön kehittämispaineita. Alustavalla osayleiskaava-alueella ja sen välittömässä läheisyydessä sijaitsevien rakennusten käyttötarkoitukset tarkistetaan rakennusvalvontaviranomaisilta.



Kuva 10. Hankealuetta lähimpien asuin- ja lomarakennusten sijainti (Lähde: Maanmittauslaitoksen maastotietokanta).

## 5 Osallistuminen

### 5.1 Osalliset

Maankäyttö- ja rakennuslain 62 § mukaan kaavoitukseen osallisia ovat alueen maanomistajat ja ne, joiden asumiseen, työntekoon tai muihin oloihin kaava saattaa huomattavasti vaikuttaa. Lisäksi osallisia ovat viranomaiset ja yhteisöt, joiden toimialaa suunnittelussa käsitellään. Osallisilla on mahdollisuus osallistua kaavan valmisteluun, arvioida kaavan vaikutuksia ja lausua, kirjallisesti tai suullisesti, mielipiteensä asiasta. Kaavan keskeiset osalliset on kuvattu seuraavan sivun taulukossa.

Yleiskaava- ja YVA-menettelyt toteutetaan tiiviissä yhteistyössä viranomaisten kanssa. YVA-menettelyyn liittyen perustetaan myös seurantaryhmä, joka koostuu vähintään kaksi kertaa prosessin aikana. Seurantaryhmässä käsitellään myös yleiskaavan tilannetta.

### 5.2 Miten suunnitteluun voi osallistua?

Osalliset voivat jättää mielipiteitä OAS-vaiheessa sekä kaavan luonnosvaiheessa. Kaavaehdotusvaiheessa on mahdollista jättää muistutuksia. Suunnitteluun voi osallistua myös yleisötilaisuuksissa. Hankkeeseen liittyen toteutetaan lisäksi asukaskysely. Kunnan viranhaltijoihin, hankkeesta vastaavaan ja kaavaa laativaan konsulttiin on mahdollista olla yhteydessä koko suunnittelu-prosessin ajan. Yhteystiedot löytyvät tämän osallistumis- ja arviointisuunnitelman lopusta.

### 5.3 Tiedonsaanti

Osayleiskaavan vireille tulosta, kaavaluonnoksen ja -ehdotuksen nähtävillä olosta sekä kaavan voimaantulosta tiedotetaan Sonkajärven kunnan internet-sivuilla [www.sonkajarvi.fi](http://www.sonkajarvi.fi). Miilu-lehdessä tiedotetaan osayleiskaavan vireille tulosta, kaavaluonnoksen ja -ehdotuksen nähtävillä olosta sekä kaavan hyväksymisestä.

**Yleiskaavan keskeisiä osallisia ovat ainakin seuraavat tahot:**

- **Maanomistajat**
- **Ne, joiden asumiseen, työntekoon tai muihin oloihin kaava saattaa huomattavasti vaikuttaa:**
  - Kaavan vaikutusalueen asukkaat ja loma-asukkaat sekä vuokralaiset
  - Yritykset (mm. matkailuyritykset) ja niiden työntekijät
  - Laitokset ja niiden käyttäjät
  - Elinkeinojen harjoittajat
- **Viranomaiset ja hankkeessa niihin verrattavat yritykset ja keskeiset yhteisöt:**
  - Pohjois-Savon ja Kainuun ELY-keskukset
  - Pohjois-Savon ja Kainuun liitot
  - Kuopion kulttuurihistoriallinen museo alueellisena vastuumuseona
  - Naapurikunnat (mm. Vieremä ja Kajaani)
  - Puolustusvoimat
  - Metsähallitus
  - Suomen metsäkeskus
  - Luonnonvarakeskus (Luke)
  - Pohjois-Savon pelastuslaitos
  - Finavia
  - Ilmatieteenlaitos
  - Fingrid Oyj
  - Digita Oy
  - Traficom
  - Väylävirasto
- **Yhteisöt, joiden toimialaa suunnittelussa käsitellään:**
  - Vaikutusalueen kyläyhdistykset
  - Vaikutusalueen metsästysseurat
  - Yrittäjäyhdistykset
  - Luonnonsuojelupiirit
  - Lintutieteellinen yhdistys
  - Vaikutusalueen metsänhoitoyhdistykset
  - Tiekunnat



## 6 Selvitykset ja vaikutusten arviointi

Kaavaa laadittaessa selvitetään tarpeellisessa määrin suunnitelman ja tarkasteltavien vaihtoehtojen toteuttamisen ympäristövaikutukset, mukaan lukien yhdyskuntataloudelliset, sosiaaliset, kulttuuriset ja muut vaikutukset. Selvitykset tehdään koko siltä alueelta, jolla kaavalla voidaan arvioida olevan olennaisia vaikutuksia.

Vaikutusten arviointi tapahtuu maankäyttö- ja rakennuslain ja -asetuksen mukaisesti (MRL 9 §, MRA 1 §) osana kaavaprosessia. Vaikutusten selvittäminen perustuu suunnittelualueelta käytössä oleviin perustietoihin, selvityksiin, maastokäynteihin sekä viranomaisten lausuntoihin ja osallisten jättämiin huomautuksiin. Vaikutukset arvioidaan liittyen:

- 1) ihmisten elinoloihin ja elinympäristöön
- 2) maa- ja kallioperään, veteen, ilmaan ja ilmastoon
- 3) kasvi- ja eläinlajeihin, luonnon monimuotoisuuteen ja luonnonvaroihin
- 4) alue- ja yhdyskuntarakenteeseen, yhdyskunta- ja energiatalouteen sekä liikenteeseen
- 5) kaupunkikuvaan, maisemaan, kulttuuriperintöön ja rakennettuun ympäristöön.

### 6.1 Kaavoituksen ja YVA-menettelyn yhteensovittaminen

Honkamäki-Viidankankaan tuulivoimahankkeeseen sovelletaan YVA-menettelyä. Ympäristövaikutusten arviointi laaditaan YVA-lain (252/2017) ja asetuksen (277/2017), sekä maankäyttö- ja rakennuslain (132/1999) ja -asetuksen (895/1999) edellyttämässä laajuudessa. YVA-menettelyssä laadittava YVA-ohjelma on tavoitteena asettaa nähtäville samaan aikaan kaavoitusta koskevan osallistumis- ja arviointisuunnitelman (OAS) kanssa. YVA-selostus on tavoitteena asettaa samaan aikaan nähtäville kaavoituksen valmisteluvaiheen aineiston kanssa. Kaavahankkeen ja YVA-menettelyn yleisötilaisuudet pyritään järjestämään yhdistetysti. Hanketta koskevasta YVA-menettelystä saa tietoa

kunnan ja ympäristöhallinnon Internet-sivustojen kautta. Yleiskaavan vaikutusten arviointi perustuu YVA-menettelyn tuloksiin. Laadittavien selvityksien sisältö on kuvattu tarkemmin hankkeen ympäristövaikutusten arviointiohjelmassa.

#### Hanketta varten tehdään ainakin seuraavat selvitykset:

- **Luonto**
  - Kasvillisuus ja luontotyyppiselvitys
  - Linnustonselvitykset
    - Pesimälinnusto
    - Muuttolinnusto
    - Päiväpetolintutarkkailu
    - Metsojen soidinpaikat
    - Pöllöselvitys
    - Törmäsmallinnus
  - Eläimistöön liittyvät selvitykset
    - Nisäkkäiden lumijälkilaskenta
  - EU:n luontodirektiivin liitteen IV (a) mukaisen lajiston selvitykset
    - Lepakko
    - Liito-orava
    - Viitasammakko
    - Suurpetonselvitys
- **Sähkönsiirtolinjan** kasvillisuus- ja luontotyyppiselvitys sekä arkeologinen selvitys
- **Maisema- ja kulttuuriympäristö**
  - Havainnekuvat
  - Näkyvyysanalyysit
  - Arkeologinen selvitys
- **Melu- ja varjostusselvitys**
- **Sidosryhmähaastattelut**
- **Asukaskysely**

## 7 Työvaiheet ja aikataulu

### Aloitusvaihe 01–09/2023

- Kaavan vireille tulo
- Viranomaisneuvottelu, ennakkoneuvottelu ja seurantaryhmä
- OAS- ja YVA-ohjelma asetetaan nähtäville (vähintään 30 vrk)
- **Osalliset voivat jättää mielipiteitä**
- Järjestetään esittely- ja keskustelutilaisuus
- Selvitysten laadinta

### Valmisteluvaihe 10/2023–06/2024

- Kaavaluonnoksen laatiminen
- YVA-selostuksen laatiminen
- Selvitysten laadinta
- Seurantaryhmä
- Kaavaluonnos ja YVA-selostus asetetaan nähtäville (vähintään 30 vrk)
- **Osalliset voivat jättää mielipiteitä**
- **Järjestetään esittely- ja keskustelutilaisuus**

### Ehdotusvaihe 08–12/2024

- Yhteysviranomaisen perusteltu päätelmä YVA-selostuksesta
- Saatu palaute huomioidaan kaavaehdotuksen valmistelussa
- Kaavaehdotuksen laatiminen
- Kaavaehdotus nähtäville (vähintään 30 vrk)
- **Osalliset voivat jättää muistutuksia**

### Hyväksyminen 01/2025

- Ehdotusvaiheen palautteen käsittely ja vastineet
- Mikäli merkittäviä muutostarpeita ei ilmene, kaava etenee kunnan hyväksymiskäsittelyyn.
- Kunnanvaltuuston päätöksestä on 30 vrk valitusaika

### Kaavan voimaantulo

- Voimaantulokuulutus, kun hyväksymispäätös on lainvoimainen.

Alustava aikataulu on esitetty taulukossa 1.

Taulukko 1. Osayleiskaavoituksen ja YVA-menettelyn alustava aikataulu.

Vuosi	2023												2024												2025
	Kuukausi	1	2	3	4	5	6	7	8	9	10	11	12	1	2	3	4	5	6	7	8	9	10	11	12
Vuorovaikutustilaisuus									★									★							
<b>YVA</b>																									
<b>Arviointiohjelma</b>																									
Ennakkoneuvottelu			★																						
Seurantaryhmän kokous						★												★							
Ohjelman laatiminen																									
Ohjelma nähtävillä																									
Yhteysviranomaisen lausunto																									
<b>Arviointiselostus</b>																									
Selostuksen laatiminen																									
Selostus nähtävillä																									
Yhteysviranomaisen perusteltu päätelmä																									
<b>OSAYLEISKAAVA</b>																									
<b>OAS</b>																									
Laatiminen																									
Nähtävillä																									
Viranomaisneuvottelu			★																						
<b>Kaavaluonnos</b>																									
Laatiminen																									
Nähtävillä																									
<b>Kaavaehdotus</b>																									
Laatiminen																									
Nähtävillä																									
Kaavan hyväksyminen																									★

## 8 Yhteystiedot

Tietoa kaavoituksesta on saatavissa Sonkajärven kunnan verkkosivulta <https://www.sonkajarvi.fi/fi/asuminen-ja-ymparisto/kaavoitus>

Hankkeen YVA-menettelystä lisätietoa Pohjan Voiman verkkosivulta <https://honkamaki-viidankangas.fi/>

<b>Kunnan edustaja:</b>	<b>Kaavaa laativa YVA-menettelyn konsultti:</b>	<b>Hankkeesta vastaava:</b>
Sonkajärven kunta Jari Sihvonen Tekninen johtaja p. 0400 243 136 <a href="mailto:jari.sihvonen@sonkajarvi.fi">jari.sihvonen@sonkajarvi.fi</a>	Sweco Finland Oy Sanukka Lehtiö Kaavoitusarkkitehti, YKS-446 p. 050 3161 277 <a href="mailto:sanukka.lehtio@sweco.fi">sanukka.lehtio@sweco.fi</a>	Pohjan Voima Oy Tomi Mäkipelto Toimitusjohtaja p. 050 370 4092 <a href="mailto:tomi.makipelto@pohjanvoima.fi">tomi.makipelto@pohjanvoima.fi</a>
<b>Palaute kuulemisten yhteydessä:</b>		
Yleiskaavaa koskevat asiakirjat pidetään kuulemista varten tarkasteltavana Sonkajärven kunnantalolla, Lepokankaantie 2, 74300 Sonkajärvi ja verkkosivuilla <a href="http://www.sonkajarvi.fi">www.sonkajarvi.fi</a>		
Mielipiteet kaavasta tulee toimittaa ennen nähtävillä oloajan päättymistä kirjallisesti joko sähköpostitse <a href="mailto:sonkajarvi@sonkajarvi.fi">sonkajarvi@sonkajarvi.fi</a> tai postitse osoitteella Sonkajärven kunta, Lepokankaantie 2, 74300 Sonkajärvi.		
Viestin otsikkoon/kirjekuoreen merkintä ”mielipide Honkamäki-Viidankankaan tuulivoimaosayleiskaavasta”.		