

# Sonkajärvi Honkamäki-Viidankangas tuulipuiston ja sähkönsiirtolinjojen arkeologinen inventointi 2023



Timo Jussila  
Timo Sepänmaa



Tilaja: Sweco Finland Oy

## Sisältö

<b>Perustiedot</b> .....	<b>2</b>
<b>Yleis- ja vanhat kartat sekä kohdeluettelo</b> .....	<b>3</b>
<b>Inventointi</b> .....	<b>4</b>
<b>Kohteet</b> .....	<b>7</b>
2 SONKAJÄRVI KUMPUMÄENTIE .....	7
3 SONKAJÄRVI KOLKANPURO 1 .....	10
4 SONKAJÄRVI KOLKANPURO 2 .....	11
5 SONKAJÄRVI NUOTIOSUO .....	12
6 SONKAJÄRVI SUURIAHO .....	13
7 SONKAJÄRVI LÖYTÖLÄNMÄKI .....	14
8 SONKAJÄRVI VIIDANKANGAS .....	15
9 SONKAJÄRVI LÖYTÖLÄNPURO .....	16
10 SONKAJÄRVI KUPEELA .....	17
<b>Poistettava kohde</b> .....	<b>18</b>
1 SONKAJÄRVI KALLIOMÄKI .....	18

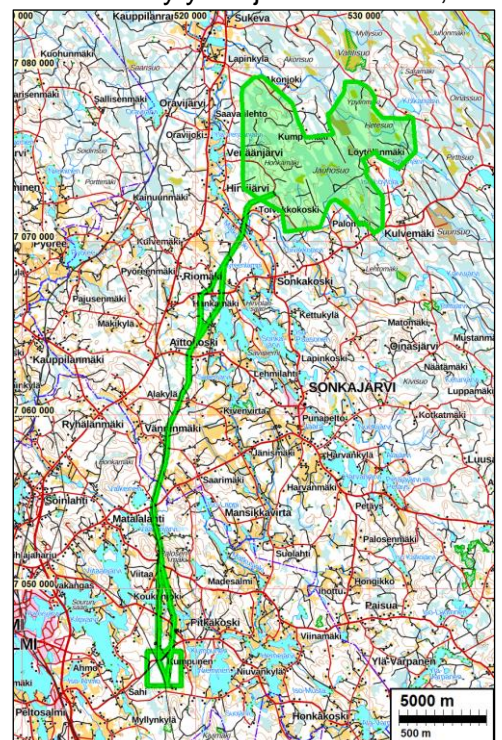
*Kansikuva:* Hankealueen maisemaa (pellon takana) alueen koilliskolkassa ja Kolkänpuron maastoa

## Perustiedot

- Alue:* Sonkajärven Honkamäki-Viidankangas tuulipuiston hankealue ja vaihtoehtoiset sähkönsiirtolinjat 200 m leveinä käytävinä.
- Tarkoitus:* Selvittää tuulipuiston hankealueen sekä sähkönsiirtolinjojen (100 m etäisyydelle linjasta) muinaisjäännökset ja muut suojeltavaksi arvioitavat arkeologiset kohteet.
- Työaika:* Maastotyö kesäkuu 2023.
- Tilaaaja:* Sweco Finland Oy
- Tekijät:* Mikroliitti Oy, Timo Jussila ja Timo Sepänmaa.
- Tulokset* Hankealueelta tunnettiin ennestään mahdollinen muinaisjäännös (oletettu tervahauta), joka todettiin maanottokuopaksi. Hankealueelta löytyi neljä tervahautaa, joista yhden kupeessa on tiilimiilu, kolme hiilimiilua ja yksi pilkkapuu. Kaikkiaan hankealueella on kahdeksan arkeologista suojelukohdetta (jos pilkkapuu lasketaan "arkeologiseksi", mitä se tarkasti käsittäen ei ole). Sähkönsiirtolinjoilla ei arkeologisia suojelukohteita ole.

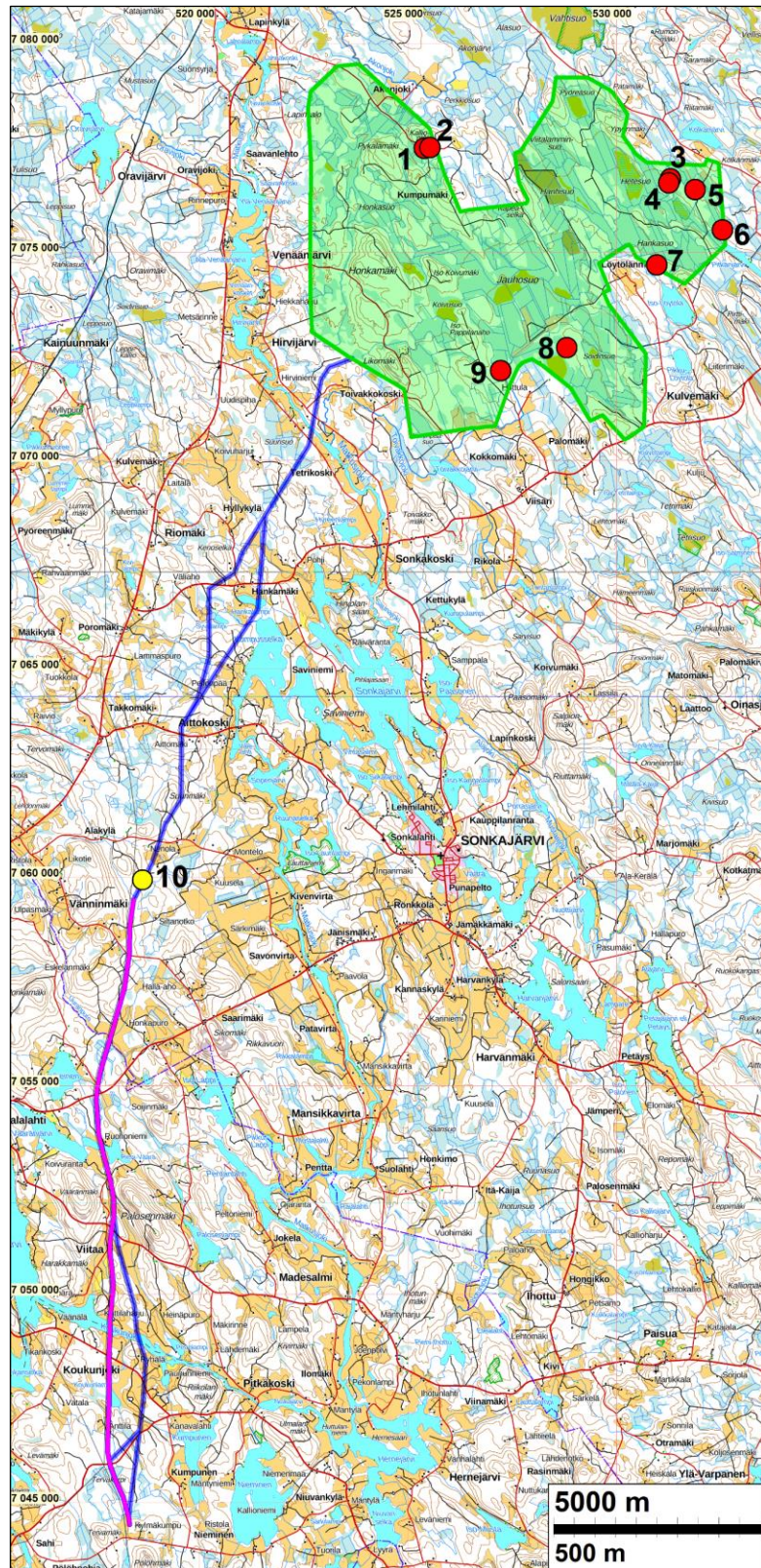
Hankealue vaaleanvihreällä, sähkönsiirtoreitit vihreällä viivalla

- Selityksiä:* Koordinaatit ja kartat ovat ETRS-TM35FIN koordinaatistossa. Kartat ovat Maanmittauslaitoksen maastotietokannasta kesäkuussa 2023, ellei toisin mainittu. Muinaisjäännösrekisteri on tarkastettu 8/2023. Valokuvia ei ole talletettu mihinkään viralliseen arkistoon, eikä niillä ole mitään kokoelmatunnusta. Valokuvat ovat digitaalisia ja ne ovat tallessa Mikroliitti Oy:n palvelimella ja sen varmuuskopioilla. Kohdenumerot ovat vain tätä raporttia varten karttaviitteiksi. Niillä ei ole muuta eikä virallista merkitystä.



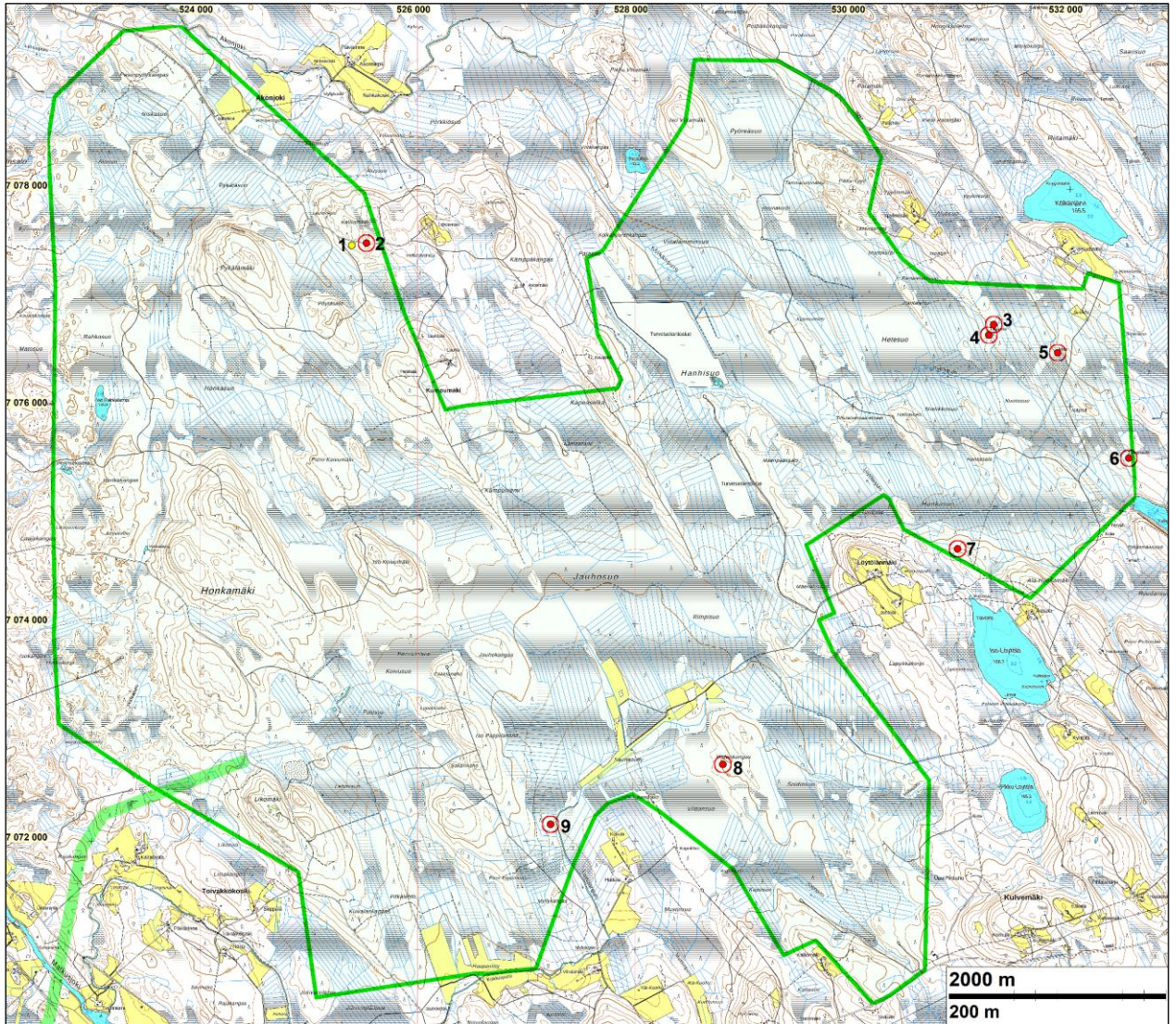


## Yleis- ja vanhat kartat sekä kohdeluettelo



Hankealue vihreällä. Inventoitu sähkösiirtolinja sinisellä. Sinipunainen linjaosuus kulkee Fingridin 400 kV linjan kupeessa ja se linja on inventoitu v. 2021 eikä sitä nyt maastossa tarkastettu. Raportin suojelukohteet punaisella, numero 1 on poistettava kohde ja numero 10 havaintopaikka eli muu kohde (melko nuoria pello-raivausröykkiöitä).





### Kohdeluettelo

N	E	Rno	Nimi	Ajoitus	Tyyppi	Status	Mjtunnus
7077485	525394	1	KALLIOMÄKI	historiallinen	hiekkakuoppa	ei ole mitään	1000046618
7077505	525529	2	KUMPUMÄENTIE	historiallinen	piilkkapuu	muinaisjäänös	uusi
7076755	531299	3	KOLKANPURO 1	historiallinen	Tervahauta ja tiilentekopaikka	muinaisjäänös	uusi
7076659	531254	4	KOLKANPURO 2	historiallinen	tervahauta	muinaisjäänös	uusi
7076495	531886	5	NUOTIOSUO	historiallinen	hiilimiilu	muinaisjäänös	uusi
7075526	532540	6	SUURIAHO	historiallinen	hiilimiilu	muinaisjäänös	uusi
7074691	530966	7	LÖYTÖLÄNMÄKI	historiallinen	tervahauta	muinaisjäänös	uusi
7072707	528807	8	VIIDANKANGAS	historiallinen	tervahauta	muinaisjäänös	uusi
7072155	527222	9	LÖYTÖLÄNPURO	historiallinen	hiilimiilu	muinaisjäänös	uusi
7059940	518634	10	KUPEELA	historiallinen	raivausröykkiöitä	muu kohde	uusi

Kaikki Sonkajärven kunnassa.

### Inventointi

Sonkajärven kunnan pohjoisosaan suunnitellaan tuulivoimapuistoa. Hankkeen Kaava- ja YVA-konsultti Sweco Finland Oy tilasi hankkeen suunnittelun sekä suunniteltujen, vaihtoehtoisten sähkönsiirtoreittien linjausten arkeologisen inventoinnin Mikrolitti Oy:ltä. Timo Jussila ja Timo Sepänmaa tekivät maastotyön 29.5. – 2.6.2023, työn kannalta mainioissa olosuhteissa.

Hankealue sijaitsee Sonkajärven kunnan pohjoisosassa, Sukevasta kaakkoon. Hankealue on laajuudeltaan 55,8 km<sup>2</sup>. Sähkönsiirtolinjavaihtoehdot suuntautuvat alueen lounaiskulmasta etelälounaaseen lisalmen keskustan kaakkoispuolelle suunnitellulle Tervämäen sähköasemalle. Kaikkiaan linjaa on vaihtoehtoinen n. 41 km.

Hankealueella ei tiettävästi koskaan ole tehty arkeologista inventointia. Vuonna 1989 tehty Sonkajärven yleisinventointi (Soininen) keskittyi vesistöjen rantamille. Sähkönsiirtolinja kulkee n. 15 km matkan Fingridin 400 kV linjan kupeessa. Tämä linja inventoitiin 200 m etäisyydelle vuonna 2020 (Sepänmaa ja Soisalo). Tervämäen sähköaseman alue on inventoitu v. 2022. Näitä v. 2020 ja 2022 inventoituja linjan alueita ei nyt tutkittu. Linjan eteläpäähän, lisalmen puolen vesistöjen rantoja on inventoinut Timo Jussila v. 2003.

Hankealueen ja linjojen maaperä on kauttaaltaan enemmän tai vähemmän kivikkoista hiekkamoreenia. Linjoilla alavimmat maastot ja vesistöjen varret ovat hienoaineksista moreenia, mutta siellä täällä on myös lajittuneita hiekkamaita – muinaisia rantakerrostumia tai pieniä harjun pätikiä. Huomattava osa hankealueesta on suota ja tasaista, ojitettua suometsää.

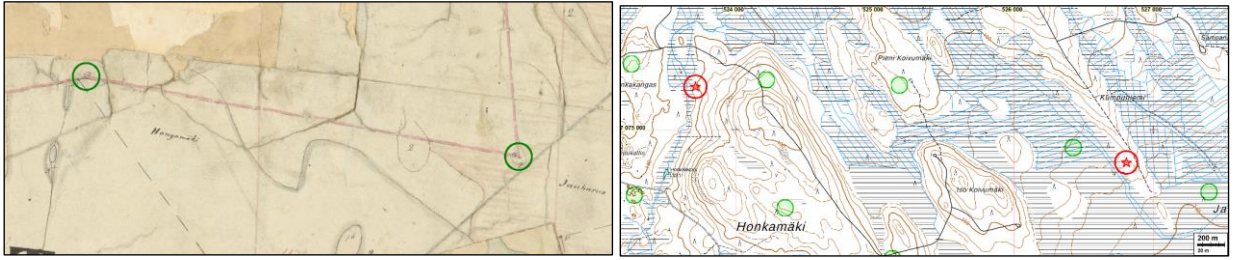
Hankealue sijoittuu 120-190 m korkeusvälille, pääosin 140-170 m korkeustasoille. Alle 130 m tasoja on aivan alueen lounaisrajoilla sekä laajemmin keskiosan etelärajoilla. Alueen etelä-kaakkoisosan laajat suoalueet ovat 140 m tason alapuolella. Sähkönsiirtoreitti kulkee Pohjoisosaltaan 150-110 m tasoilla, kumpuilevassa maastossa jossa linja leikkaa mäkien välisiä alavia laaksoja. Eteläosassa linja kulkee Koukunjoen 86 m tason ja 120 m korkeustason välillä.

Muinaisen Itämeren Ancyclusjärvivaiheen ranta 8200 eKr. on hankealueella noin 140-135 m tasolla ja linjan eteläpäässä n. 132 m tasolla. Tuon ikäisiä asuinpaikkoja Suomesta tunnetaan muutaman kymmen, joista muutama Pohjois-Savossa, joten periaatteessa tuolta tasolta ja varsinkin tasoilla siitä alaspäin voi olla löydettävissä rantasidonnoisia, kivikautisia asuinpaikkoja. Vedenlasku on kuitenkin ollut Ancyclusjärvivaiheessa nopeaa ja asutus hyvin harvaa, joten Ancyclusaikaisen kivikauden löytäminen hankealueen ja linjan maastoista ei ole kovin todennäköistä – tuon aikaiset asujat ovat olleet varsin ”kranttuja” asuinpaikan sijainnin ja maaperän suhteen (nykytietämyksen mukaan tietty) – varhaismesoliittiset asuinpaikat ovat kivettömillä hiekkamailla.

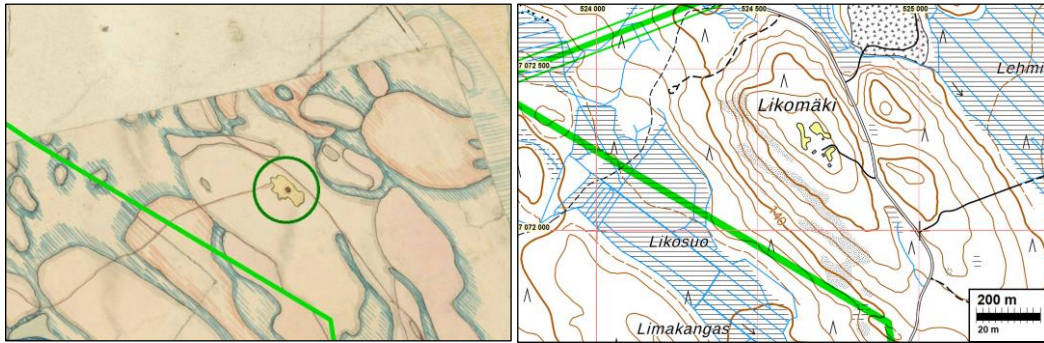
Muinainen Saimaa on sähkönsiirtolinjan eteläpäässä ulottunut korkeimmillaan 4000 eKr. 112 m tasolle. Hankealueelle Saimaa ei aivan ole ulottunut. Lähimmillään Saimaa on ollut 4000 eKr. lyhytaikaisesti 114 m tasolla, alueen länsipuolella, Matkusjoen Hirvijärven tasalla. Pian sen jälkeen Saimaa laskee etäälle alueesta. Hankealueen poikki kulkee Kolkänjärvestä länteen Akonjokeen, joka laskee Sukevalla Matkusjokeen, yhtyvä Kolkänpuro. Alueen länsireunalla on pari pientä lampea. Muutoin alueella ei ole vähäisiä metsäpuroja kummempia vesistöjä.

Luoteisosa alueesta kuuluu Sukevan kylän maihin muutoin Toivakon kylän maihin. Sekä hankealue että linjan kohta ja liepeet ovat 1750-luvun lisalmen pitäjänkartassa asumatonta. Sonkajärven 1840 luvun pitäjänkartoilla alueelle on merkitty asutusta yhteen kohtaan, kartan myöhemmälle päälle piirrokselle. Tämä on Likomäen talo alueen lounasreunamilla. Talo on asuttu edelleenkin, joskin viljely on loppunut. On siis todettava, että Pitäjänkarttojen mukaan alueelle on historiallisella ajalla tullut kiinteää asutusta vasta 1800 luvun lopulla. Hankealueella on kaksi em. kylien välisen rajan taitekohtaa. Niillä ei maastossa havaittu mitään rajamerkkiin viittaavaa.





Kylien väliset rajapisteet 1840 luvun pitäjänkartalla ja samat nykykartalla (punaiset tähdet). Likomäen talo pitäjänkartan päällepiirroksessa ja nykykartalla. Hankealueen raja sekä sähkölinja vihreällä.



Sähkösiirtolinjojen kulkua tarkasteltiin siis 1750-luvun ja 1840-luvun pitäjänkartoilta ja osin myös vanhoilta peruskartoilta (kuten hankealuetakin). Missään linjat eivät kulje vanhan asutuksen tai karttaan merkityn, nyt arkeologisesti mielenkiintoisen merkinnän kohdalta. Tarkempia vanhoja karttoja ei katsottu tarpeelliseksi tarkastella.

Linjat inventoitiin 200 m leveänä käytävänä, 100 m voimajohtolinjan molemmin puolin. Valmisteluvaiheessa hankealueen ja linjojen maastoa tarkasteltiin maanmittauslaitoksen 0,5 p/m<sup>2</sup> laserkeilausaineiston avulla Museoverkossa ja paikoin tehtiin omia rinnevarjosteita eri asetuksin. Tarkkaa 5 p/m<sup>2</sup> aineistoa oli saatavissa vain hankealueen itäkolkasta. Lidaraineiston avulla paikallistettiin arkeologisesti mahdollisesti mielenkiintoisia maarakenteita ja maastoja – käytännössä tällä alueella lähinnä tervahautoja ja hiilimiiluja, linjoilla myös kivikaudelle mahdollisesti sopivia maastonkohtia. Huomattava osa lidarhavainnoista osoittautui tervahautoiksi, osa luontaisiksi pinnanmuodoiksi tai nykyajan maanottokuopiksi.

Maastotyössä tarkastettiin laserkeilausaineistossa havaitut kuopat ja kuopanteet ja niille kuljettaessa muutakin maastoa. Suometsät ja suot jätettiin pääsääntöisesti katsomatta, ellei lidarissa siellä näkynyt selvästi tervahaudan tai hiilimiilun tapaista ilmiötä. Samoin jätettiin vähälle huomiolle kartalta ja lidarista pääteltävät, sekä paikan päällä todetut ”romelikot” eli kivikkomaastot. Hankealueen lähes kaikki metsätiet ja ajettiin läpi maastoja tiukasti tarkkaillen. Sama tehtiin linjoilla. Hankealueen alemmilla tasoilla pyrittiin havaitsemaan varhaismesoliittisille asuinpaikoille sopivaa maastoa. Kun havaittiin hiljattain laikutettua metsämaata sopivalla korkeustasolla ja topografiassa, ne katsottiin – ellei maaperä osoittautunut hyvin kivikkoiseksi. Monin paikoin kasvilisuus oli hyvin tiheää vesakkoa, mikä esti havainnoinnin. Hyviä kivikauden maastoja ei havaittu hankealueella. Linjaosuuksia Matkusjoen ja Koukunjoen alueella tutkittiin paikoin varsin perusteellisesti ja runsaasti koekuoppia tehden. Linjan kohdalla Matkusjoen pohjoisranta, kauempana rannasta, oli varsin hyvää maastoa esihistorialle, eteläpuoli taasen ”luotaantyyntävää” romelikoa ja pusikkoa. Mitään uutta esihistoriaan viittaavaa ei missään havaittu.

**Yhteenvetona** voidaan todeta, että hankealueen arkeologia ja ”muinaisuus” on tervahauta- ja hiilimiilupainotteista, siksi että ne ovat lähes ainoana muinaisjäännytyyppinä nykyään helposti ennakoita paikannettavissa lidar aineiston avulla ja siten ne ovat ”helppolöytöisiä”. Museoviran-

omaiset kiinnitettävät niihin ja niiden tarkastamiseen myös erityistä huomiota. Esihistorian etsimiseen ja löytämiseen pyrittiin myös panostamaan siellä, missä sähkösiirtolinjat ylittivät tai kulkiivat nykyisen ja Muinaisen Saimaan rantatasoilla, sekä myös hankealueen eteläosassa, alle 140 m tasoilla. Esihistoriaa ei kuitenkaan löydetty, eikä sitä niiden liepeiltä tunnettu ennestäänkään.

**Lopputulos** on, että hankealueelta löytyi uusina kohteina 4 tervahautaa, kaikki ovat halssillisia tervahautoja, 3 hiilimiilua ja pilkkapuu. Yksi ennestään tunnettu mahdollinen lidaraineistosa havaittu muinaisjäänöstervahauta todettiin olemattomaksi - maanottokuopaksi. Hankealueella on kaikkiaan kahdeksan arkeologista suojelukohdetta. Sähkösiirtolinjoilla ja niiden liepeillä ei ole suojeltavaksi katsottuja arkeologisia kohteita.

22.9.2023

Timo Jussila

## **Lähteet**

Peruskartat: 1973 Pk 3341 05, 06 ja 09, 3342 07, 08, 10 ja 11, v. 1974, sekä vastaavat Sonkajärven pitäjänkartat 1844 (sisältäen myöhempiä päällepiirroksia).

lisalmen pitäjänkartta 1750 luvulla, lisalmen historialliset kartat. lisalmen kaupunki. (Borgström 1755, 1757 ja 1757: Geographisk Charta över Östra Delen af Idensalmi Sokn i Sawolax Medledels Härad.)

## **Kohteet**

Kohdenumerot ovat vain tätä raporttia varten kartta- ym. viitteiksi. Tervahautojen z koordinaattia ei mitattu eikä sitä ole myöskään karttalähteistä arvioitu, koska inventoijat pitävät tietoa merkityksettömänä. Lukija voi sen itse arvioida karttaotteista tai nettikartoilta ja halutessaan tarkemmin Mml:n lidaraineistosta.

Kaikkien valokuvien kuvaussuuntaa ei ole muistiin merkitty eikä ilmoitettu silloin kun inventoija itse arvioi sen olevan tarpeeton tieto

Kohdekartoissa hankealueen raja on vihreällä, kohteet on merkitty punaisella tai sinipunaisella

## **2 SONKAJÄRVI KUMPUMÄENTIE**

Mjtunnus: uusi

Status: kiinteä muinaisjäänös (sm)

Ajoitus: historiallinen

Laji: pilkkapuu

Koordin: N: 7077505 E: 525529

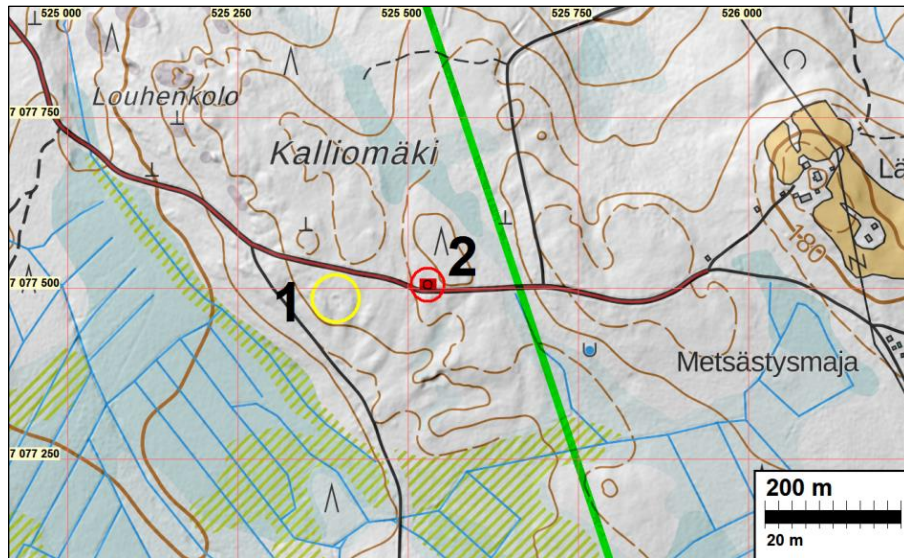
Tutkijat: Jussila ja Sepänmaa 2023 inventointi

Sijainti: Paikka sijaitsee Sonkajärven kirkosta 17,0 km pohjoiseen.

Huomiot: Tien varrella, pohjoisreunalla on järeä ja korkea mänty, jonka metrin paksuisen rungon itäpuolella ydin on paljaana ja siinä on puuytimeen kaiverrettuja erilaisia merkintöjä. Tie tekee paikalla pienen kaarroksen, ilmeisesti puun takia. Tie on siten ilmeisesti pilkkapuuta nuorempi. Tie on 1973 peruskartalla, mutta ei 1844 pitäjän-

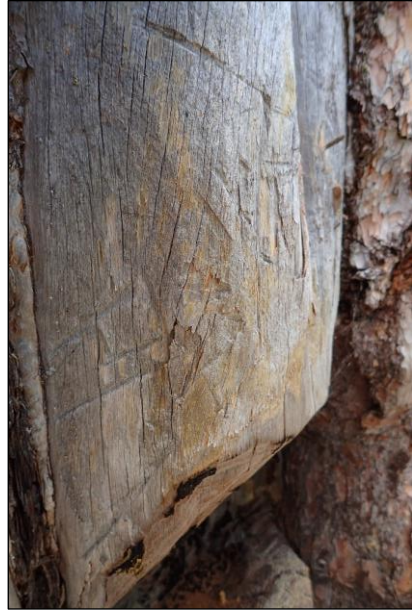


kartalla. Periaatteessa mänty voi olla jopa 500 vuotias, yleisesti männyt tiettävästi ovat 200-300 vuotiaita vanhimillaan. Pilkat voivat siis hyvinkin olla 100-200 vuotiaita.



Puu idästä ja lännestä. Pilkat idänpuolella olevassa paljaassa ytimessä.





### **3 SONKAJÄRVI KOLKANPURO 1**

Mjtunnus: uusi  
 Status: kiinteä muinaisjäänös (sm)  
 Ajoitus: historiallinen  
 Laji: valmistus: Tervahauta ja tiilentekopaikka (tiilimiilu)

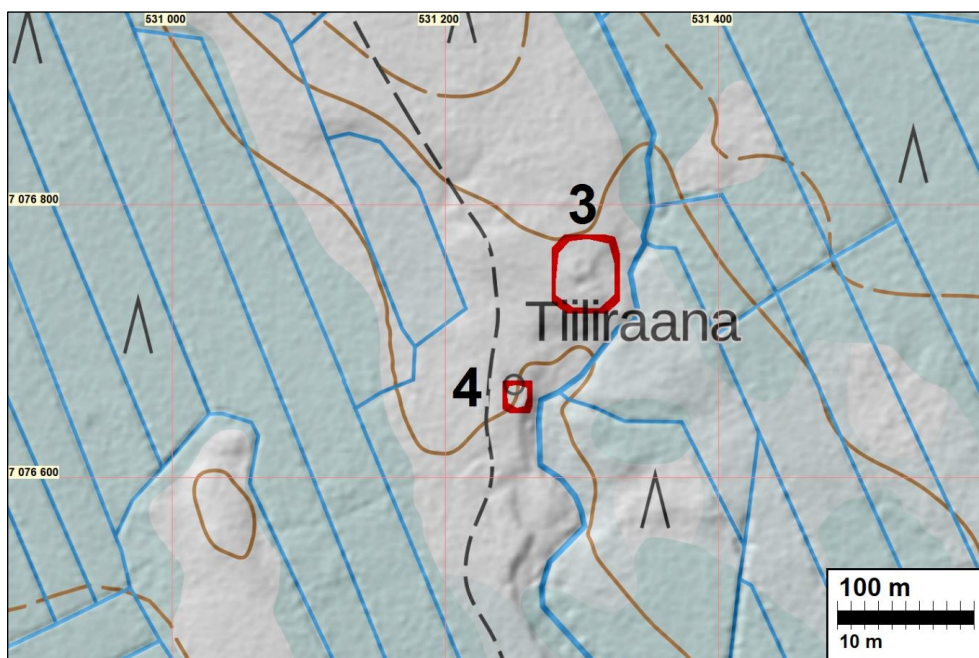
Koordin: N: 7076755 E: 531299

Tutkijat: Jussila ja Sepänmaa 2023 inventointi

Sijainti: Paikka sijaitsee Sonkajärven kirkosta 17,1 km pohjoiseen.

Huomiot: Paikalla on isohko tervahauta, halk 18 m. Sen eteläpuolella on nelisivuinen matala kaivanto, jossa paksult hiiltä ja tiilenmuruja. Se voisi olla tiilentekopaikka – tiilimiilun jäännös, joka tiedetään täällä olleen 1920 luvun lopusta alkaen vielä 1930 luvulla. Tiilenpoltto paikalla on aloitettu, kun pohjoispuolella oleva Ypylinmäki on perustettu ja silloin talollinen teki itselleen paikalla tiiliä. Tiilet ovat melko huonolaatuista, vaaleaa, karkeaa tiiltä, mutta kuitenkin riittävän kovaa ja käyttökelpoista. Tiilentekijän poika, nykyinen Ypylinmäen isäntä ja maanomista, kertoi tiilenteon historiasta ja näytti tässä tehtyjä tiiliä. Tervahaudan itäpuolella on kaivanto, joka voisi olla savenottopaikka. Viereinen Kolkanpuro on vuonna 2022 entistetty (se on 1900-luvulla perattu uittoa varten), joten sen varrella ei ole jälkiä vanhasta ihmistoiminnasta. Viereiseen koskipaikkaan on rakennettu luonnonpato ja muuta uutta kiiveystä.

Tervahauta on nykyisen vakiintuneen käytännön (ei ole ohjeistettu) mukaan muinaisjäänös, mutta tiilenteon jäännökset eivät ole. On todennäköistä, että lähivuosina voimaan tulevassa uudessa muinaismuistolaissa halssilliset tervahaudat eivät ole muinaisjäänöksiä, jolloin koko alue tulisi olemaan muu kulttuuriperintökohde. Toistaiseksi kuitenkin muinaisjäänös.







Paikalla on tervahauta ja kaivantoja – ne erottuvat valokuvissa huonosti. Alla kaivanton tervahaudan suunnasta ja siihen tehdyssä koekuopassa paksusti hiiltä ja huonolaatuisen tiilen murua.



Paikalla poltettua tiiltä (Ypylinmäen talossa).

#### **4 SONKAJÄRVI KOLKANPURO 2**

Mjtunnus: uusi  
 Status: kiinteä muinaisjäännös (sm)  
 Ajoitus: historiallinen  
 Laji: valmistus: tervahauta

Koordin: N: 7076659 E: 531254

Tutkijat: Jussila ja Sepänmaa 2023 inventointi

Sijainti: Paikka sijaitsee Sonkajärven kirkosta 17,0 km pohjoiseen.



Huomiot: paikalla on puron äärellä pieni tervahauta, halk 9 m. Halssi purolle. Maastokarttaan kohdalle on merkitty "Tiiliraana". Se sijaitsee tästä n. 80-90 m pohjoiskoilliseen (kohde 3).

Kartta kohteen 3 yhteydessä.



Tervahaudan puron suuntaan kaivettua halssia ja oikealla tervahauta erottuu taustalla kumpareena.

## **5 SONKAJÄRVI NUOTIOSUO**

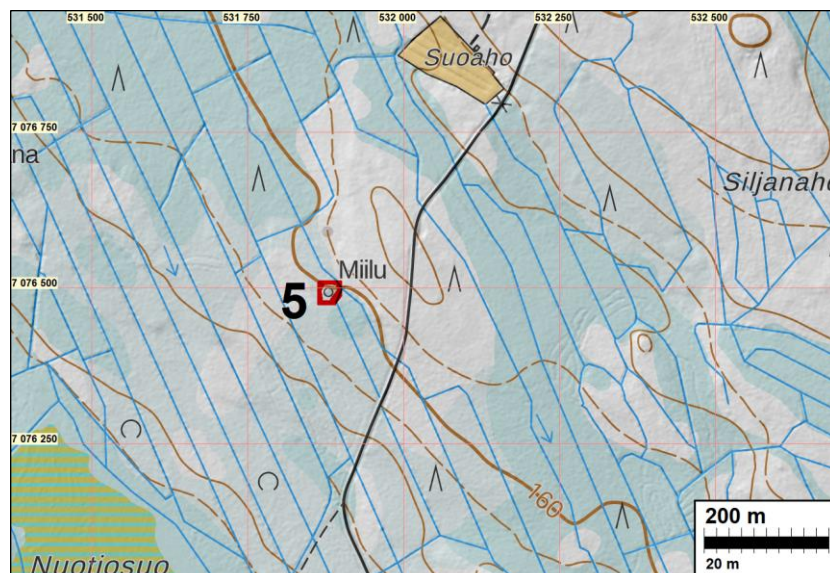
Mjtunnus: uusi  
 Status: kiinteä muinaisjäänös (sm)  
 Ajoitus: historiallinen  
 Laji: valmistus: hiilimiilu

Koordin: N: 7076495 E: 531886

Tutkijat: Jussila ja Sepänmaa 2023 inventointi

Sijainti: Paikka sijaitsee Sonkajärven kirkosta 17,1 km pohjoiseen.

Huomiot: Paikalla on ison nelisivuisen hiilimiilun pohja, tasanne jota ympäröi matala vallit, kuopat ympärillä (josta maata miilun peitteeksi). Pohjalla paksusti nokea ja kekäleitä. Miilu kaatuneiden puiden peittämä.







Miilunpohjaa hakojen peitossa. Tuulenskaadossa miilun pohjalla hiiltä ja kekäleitä.

## **6 SONKAJÄRVI SUURIAHO**

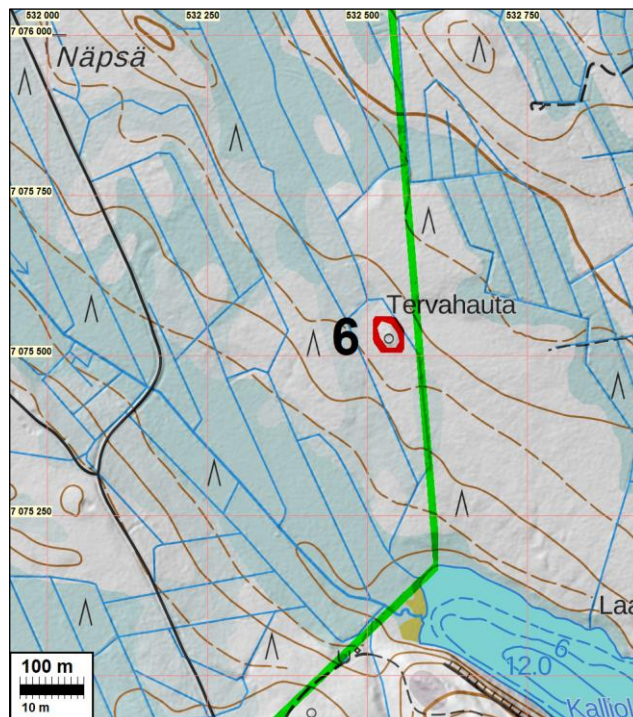
Mjtunnus: uusi  
 Status: kiinteä muinaisjäännös (sm)  
 Ajoitus: historiallinen  
 Laji: valmistus: hiilimiilu

Koordin: N: 7075526 E: 532540

Tutkijat: Jussila ja Sepänmaa 2023 inventointi

Sijainti: Paikka sijaitsee Sonkajärven kirkosta 16,4 km pohjoiseen.

Huomiot: Paikalla on aivan vierekkäin - kiinni toisissaan - kaksi suuren hiilimiilun pohjaa. Niiden halkaisija 20 m. Keskikohdat N 7075525 E 532539 ja N 7075541 E 532530







Miilut erottuvat maastossa matalina kumpareina joissa ympärillä matalat vallit ja vallien ulkoreunoilla oja tai kuoppia. Miilun pohjalla heti turpeen alla hiilen kekäleitä.



## **7 SONKAJÄRVI LÖYTÖLÄNMÄKI**

Mjtunnus: uusi  
 Status: kiinteä muinaisjäännös (sm)  
 Ajoitus: historiallinen  
 Laji: valmistus: tervahauta

Koordin: N: 7074691 E: 530966

Tutkijat: Jussila ja Sepänmaa 2023 inventointi

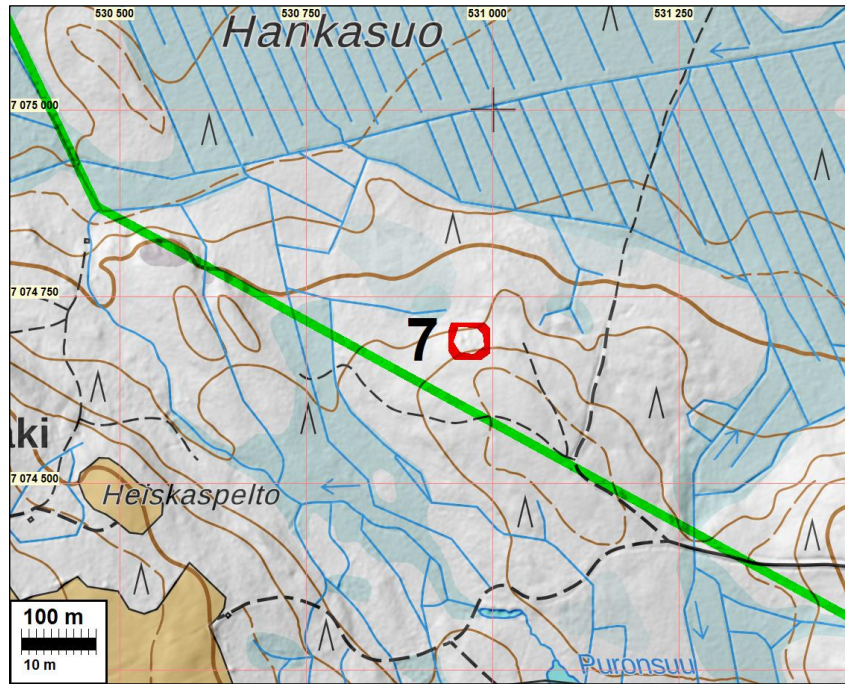
Sijainti: Paikka sijaitsee Sonkajärven kirkosta 15,1 km pohjoiseen

Huomiot: Paikalla on iso tervahauta, halssi, halkaisija 20 m



Tervahaudan vallia eri suunnista





Tervahauta idästä



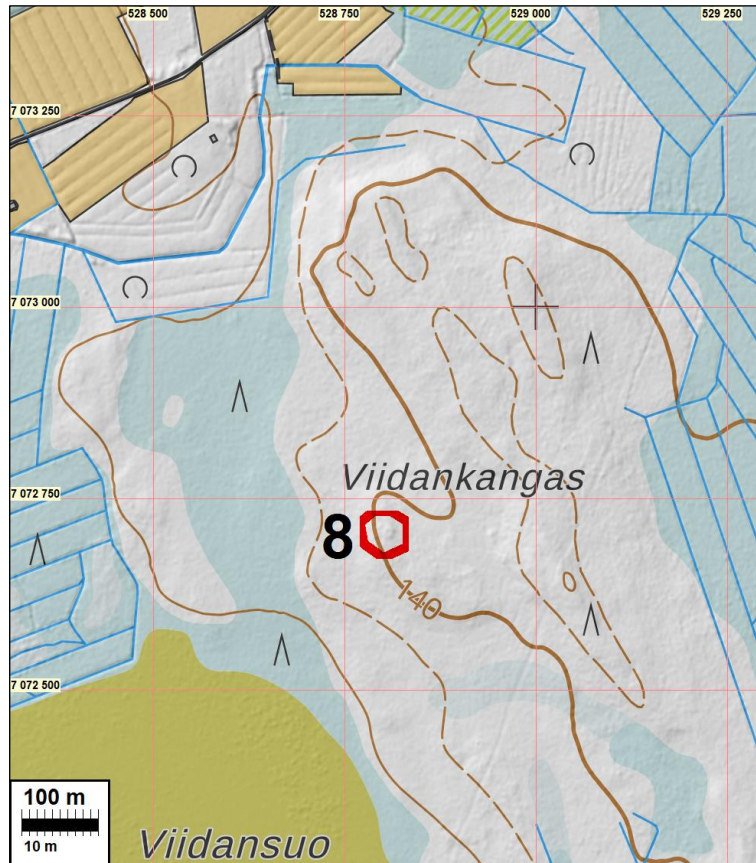
### **8 SONKAJÄRVI VIIDANKANGAS**

Mjtunnus: uusi  
 Status: kiinteä muinaisjäänös (sm)  
 Ajoitus: historiallinen  
 Laji: valmistus: tervahauta

Koordin: N: 7072707 E: 528807

Tutkijat: Jussila ja Sepänmaa 2023 inventointi

Sijainti: Paikka sijaitsee Sonkajärven kirkosta 15,1 km pohjoiseen  
 Huomiot: Paikalla on tervahauta, halssi, halk 14 m.



Tervahaudassa on pitkä halssioja länteen (vasemmalla)

## **9 SONKAJÄRVI LÖYTÖLÄNPURO**

Mjtunnus: uusi  
 Status: kiinteä muinaisjäänös (sm)  
 Ajoitus: historiallinen  
 Laji: valmistus: hiilimiilu

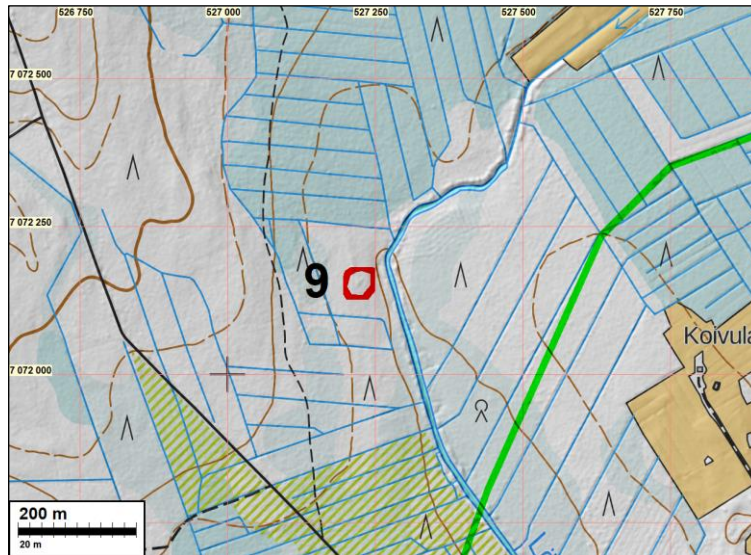
Koordin: N: 7072155 E: 527222

Tutkijat: Jussila ja Sepänmaa 2023 inventointi

Sijainti: Paikka sijaitsee Sonkajärven kirkosta 11,7 km pohjoiseen.

Huomiot: Paikalla on hiilimiilun pohja, halkaisija 12 m ja ympärillä oja josta maata miiluun.





Miilu erottuu pyöreänä matalana ja tasalakisena kumpareena, jota ympäröi ojamaiset kaivannot

### **10 SONKAJÄRVI KUPEELA**

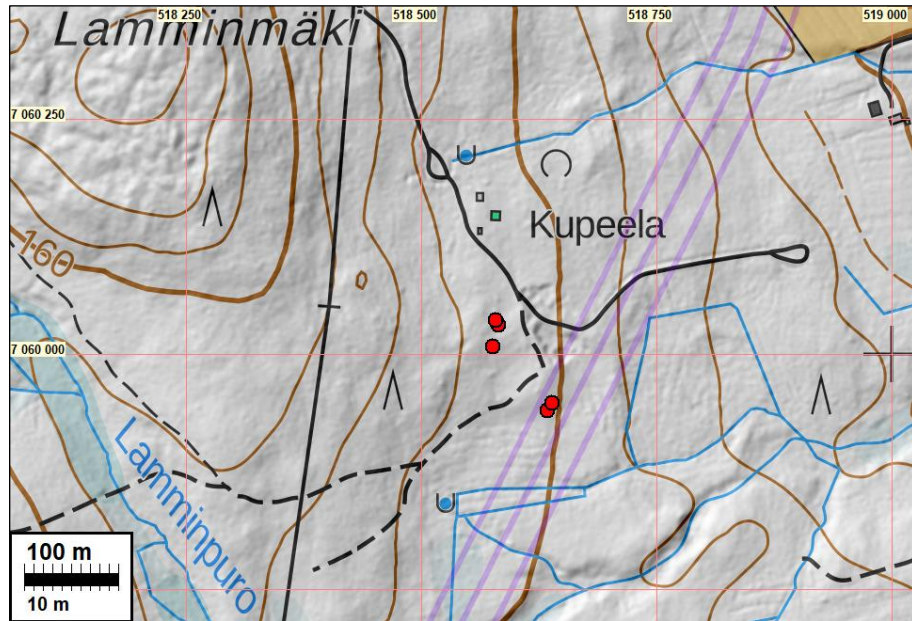
Mjtunnus: uusi  
 Status: muu kohde (ei ole suojelukohde)  
 Ajoitus: historiallinen  
 Laji: pellonraivausröykkiötä

Koordin: N: 7059940 E: 518634

Tutkijat: Jussila ja Sepänmaa 2023 inventointi

Sijainti: Paikka sijaitsee Sonkajärven kirkosta 7,2 km länteen. Voi olla myös Mrl:n mukainen muu kulttuuriperintökohde.

Huomiot: Paikalla on vanhan pellon äärellä raivausröykkiötä. Pelto ei ole kovin vanha – ollut käytössä vielä viime vuosituhaten lopulla. 1755 ja 1844 pitäjänkartoille ei peltoa eikä taloa ole merkitty. Kaksi röykkiötä on suunnitellun linjan alla: N 7059948 E 518639 ja 7059949 E 518634. Kohteen koordinaatin kohdalla kolme röykkiötä.



Röykkiöt punaisin palloin ja suunniteltu sähkönsiirtolinja sinipunaisella.



Kaksi matalaa röykkiötä hiekkakuopan reunalla missä koivu. Vasemmalla vanhaa peltoa hiekkakuopan suuntaan kaakkoon alakuvan röykkiöiden vierestä.



### Poistettava kohde

#### 1 SONKAJÄRVI KALLIOMÄKI

Mjtunnus: 1000046618

Status: ei ole mitään

Ajoitus: historiallinen, moderni

Laji: maanottokuoppa

Aiemmin mahdollinen muinaisjäännös

Aiemmin tervahauta



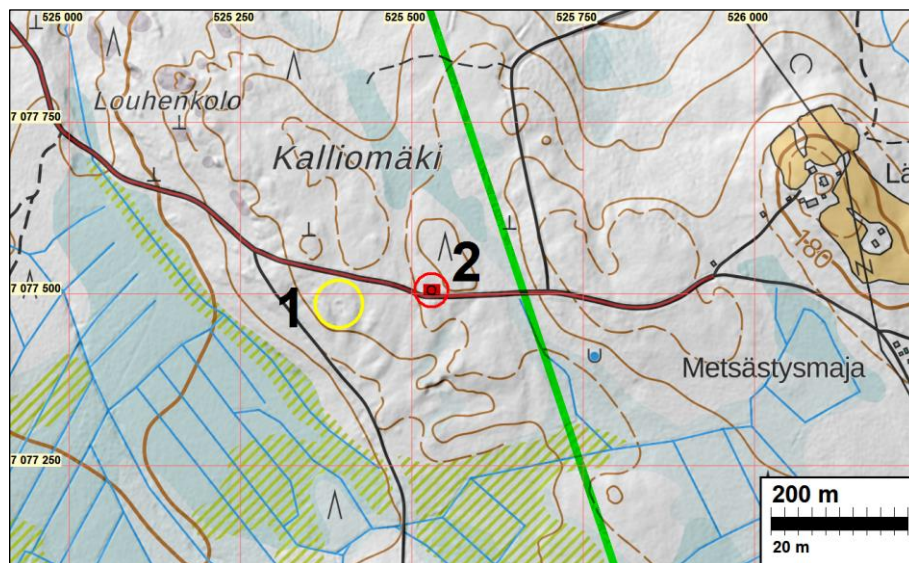
Koordin: N: 7077485 E: 525394

Tutkijat: Jussila ja Sepänmaa 2023 inventointi

Sijainti: Paikka sijaitsee Sonkajärven kirkosta 17,0 km pohjoiseen.

Huomiot: Muinaisjäännösrekisteri: Mahdollinen tervahauta, havaittu vinovalovarjoste- ja lidar-kartalla. Kohdetta ei ole tarkastettu maastossa.

Jussila ja Sepänmaa 2023: paikalla on moderni maanottokuoppa, kasvillisuudesta päätellen vuosikymmenen tai parin takaa. Kohde ei siis ole muinaisjäännös eikä muukaan suojelukohde eikä arkeologinen kohde (vielä). Ehdotetaan poistettavaksi muinaisjäännösrekisteristä.



Kohde keltaisen ympyrän sisällä.



Vanhaa hiekkakuoppaa.