

SONKAJÄRVEN KUNTA

Sukevan rakennetun kulttuuriympäristön päivitysinventointi

Raportti



9.5.2023

Sisällysluettelo

1	Johdanto	1
1.1	Työn tausta ja tarkoitus	1
1.2	Selvitysalue ja kohteet	1
1.3	Työmenetelmät	2
1.4	Valtakunnallisesti arvokkaat rakennetut kulttuuriympäristöt RKY	3
1.5	Maakunnallisesti arvokkaat rakennetut kulttuuriympäristöt	4
2	Inventointikortit	6
3	Yhteenveto	34

9.5.2023

Sukevan rakennetun kulttuuriympäristön päivitysinventointi

1 Johdanto

1.1 Työn tausta ja tarkoitus

Tämä rakennetun kulttuuriympäristön päivitysinventointi on tehty Sonkajärven Sukevan asemakaavan muutostyön taustaselvitykseksi. Selvityksen tavoitteena on tunnistaa alueen arvokkaat rakennetun kulttuuriympäristön kohteet ja määrittää niiden suojelutarve. Selvityksen avulla kaavoittaja voi arvioida asemakaavaratkaisun vaikutuksia rakennettuun kulttuuriympäristöön.

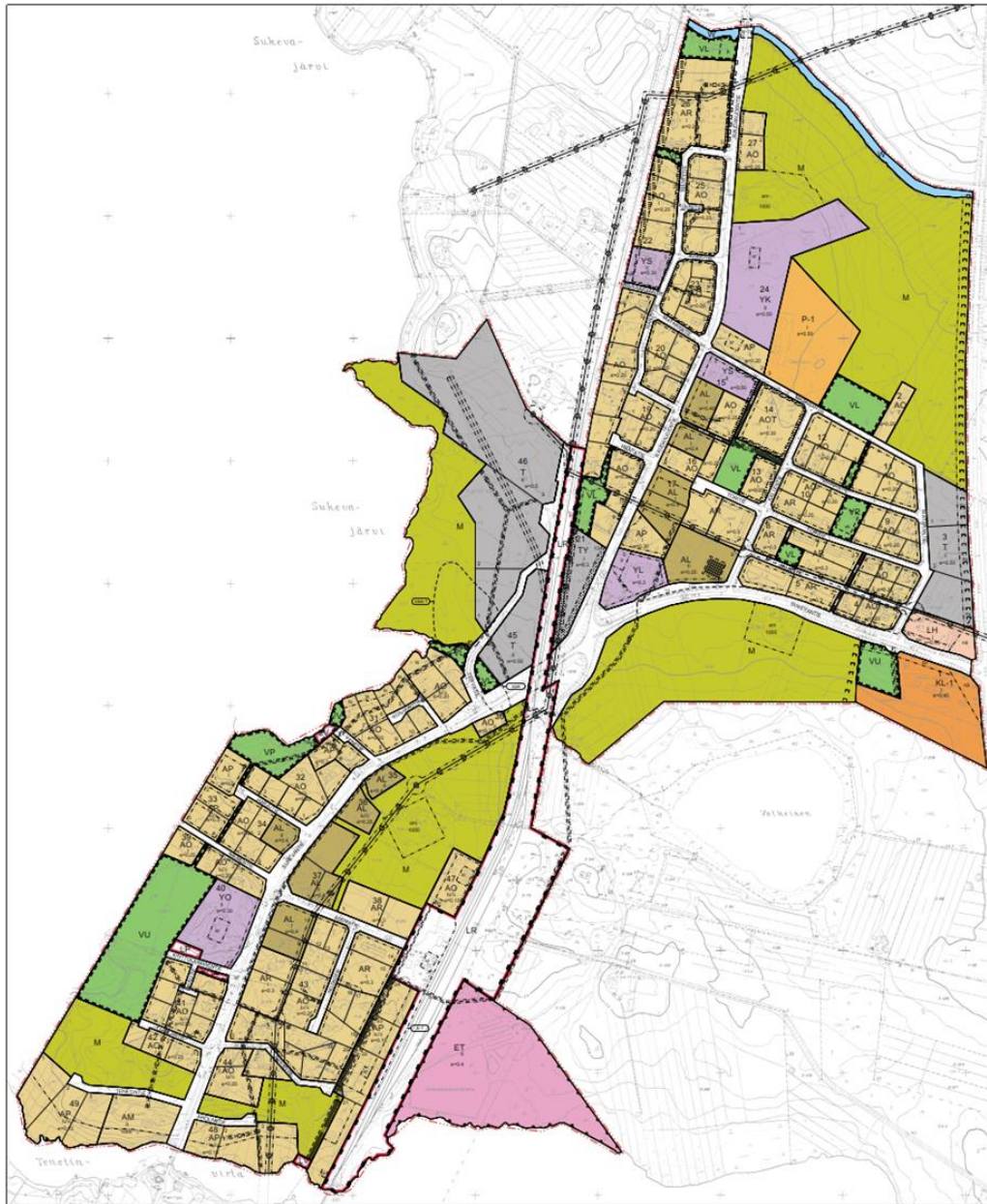
Työssä on tarkistettu alueelta aikaisemmin inventoidut kohteet ja päivitetty niiden tiedot inventointikorteille.

Työn tilaajana on Sonkajärven kunta ja työtä ovat ohjanneet tilaajan puolesta kunnaninsinööri Jari Sihvonen. Inventoinnin laatimisesta on vastannut arkkitehti SAFA Julia Virkkala.

1.2 Selvitysalue ja kohteet

Selvitysalueena on Sukevan asemakaavan muutosalue. Inventointi on käsittänyt asemakaavan muutosalueella sijaitsevien tunnettujen rakennetun kulttuuriympäristön kohteiden päivityksen. Kohteista on laadittu aiempien inventointien osalta kohdekortit, jotka on päivitetty.

9.5.2023



Inventointialueen rajaus käsittää Sukevan asemakaavoitetun alueen.

1.3 Työmenetelmät

DI Timo Leskinen on tehnyt maastokäynnin inventoitavalle alueelle syksyn 2022 aikana. Päivitysinventoitavina kohteina ovat olleet Hirsikangas, Hongisto, Sukevan kirkko, Sukevan uusi ja vanha koulu, vankilan paritalo sekä Sukevan rautatieaseman ympäristön rakennukset: Sukevan asema, sen vieressä sijaitsevat makasiini ja piharakennukset sekä pumppumestarin ja ratamestarin asunnot pihapiireineen.

Sukevan rakennettua kulttuuriympäristöä on aiemmin inventoitu vuosina 1992 ja 1999 sekä Pohjois-Savon kulttuuriympäristöselvityksen yhteydessä 2011. Sukevan modernia rakennusperintöä on inventoitu vuosina 2019-2020.

9.5.2023

1.4 Valtakunnallisesti arvokkaat rakennetut kulttuuriympäristöt RKY

Alueella sijaitsee yksi valtakunnallisesti arvokas kohde: Männikön silta, joka rajautuu osittain kaava-alueeseen sen koillisrajalla. Männikön silta on yksi tiehallinnon valitsemista museosilloista, jotka kuvastavat maamme liikenneverkon ja sillanrakennustaidon kehitysvaiheita 1700-luvulta nykypäiviin saakka.

Männikön silta (1925-26) on teräsbetoninen kolmiaukkoinen, teräsbetoninen ulokepalkkisilta, jonka pituus on 28 m ja jänneväli 16 m. Molemmissa päissä on 6 m pitkät ulokkeet. Sillan suunnitelmat valmistuivat Tie- ja vesirakennusten ylihallituksessa vuonna 1924. Savo-Karjalan tiepiiri kunnosti ja entisöi sillan vuonna 1999, jolloin se myös merkittiin viralliseksi tiemuseokohteeksi.



Männikön silta kuvattuna syksyllä 2022.

Sukevan Vankilan RKY-alue sijaitsee noin kilometrin etäisyydellä kaava-alueelta koilliseen.

9.5.2023

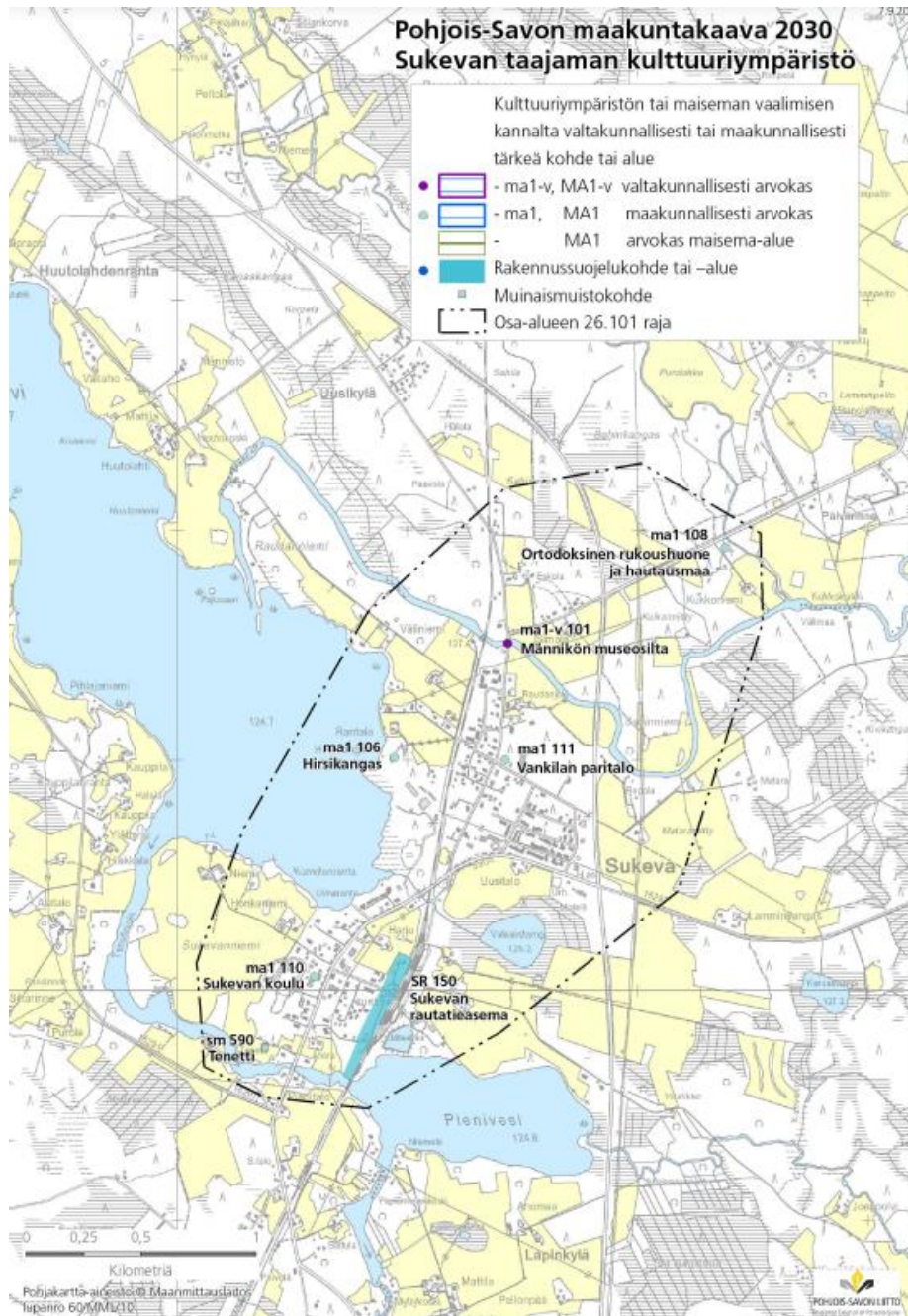


RKY-alueet kartalla. Raudanjoen ylittävä Männikön silta sijaitsee osaksi kaavoitettavalla alueella. Sukevan vankilan RKY-alue koillisessa ei sisälly kaavoitettavaan alueeseen. (Kartta: Museovirasto).

1.5 Maakunnallisesti arvokkaat rakennetut kulttuuriympäristöt

Alueella sijaitsevat maakunnallisesti merkittäviksi arvioidut Hirsikangas, Sukevan koulu, Vankilan paritalo ja Sukevan rautatieasema.

9.5.2023

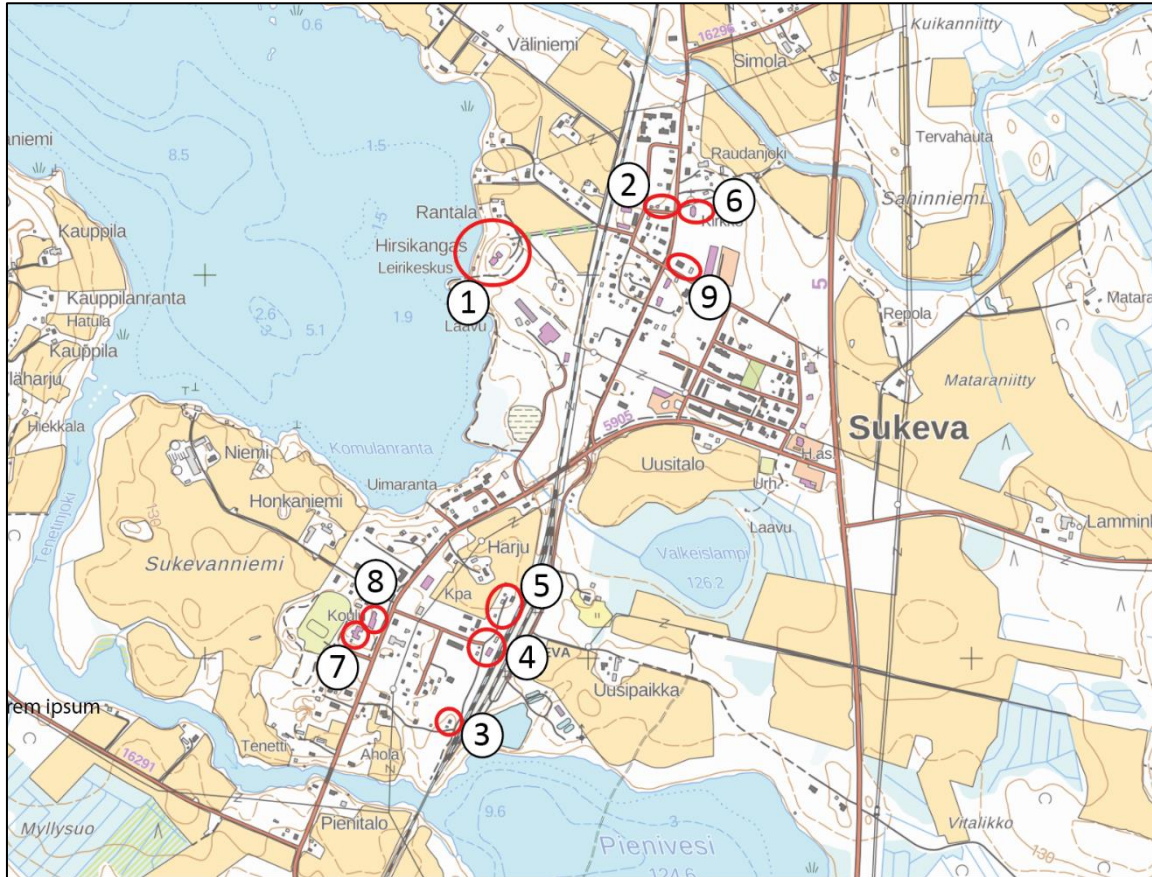


Maakunnallisesti merkittävät kohteet kaavoitettavalla alueella. Ortodoksinen rukoushuone ja hautausmaa eivät kuulu kaavoitettavaan alueeseen.

9.5.2023

2 Inventointikortit

Kohteet:



1. Hirsikangas
2. Hongisto
3. Pumppestarin asunto
4. Sukevan asema pihapiireineen
5. Ratamestarin asunto pihapiireineen
6. Sukevan kirkko
7. Sukevan vanha koulu
8. Sukevan uusi koulu
9. Vankilan paritalo

9.5.2023

Maakunta	Pohjois-Savo		
Kunta	Sonkajärvi	Kylä	Sukeva
Kohdenimi	Hirsikangas		
Rakennuksen nimi	Sukevan seurakuntatalo		
Osoite	Hirsikankaantie 49, 74340 Sonkajärvi 762-425-1-109		
Rakennustunnus			

RAKENNUKSEN KUVAUS

Nykyinen käyttö Seurakuntakeskus, leirikeskus

Suunnittelijat

Rakennusajankohta 1922 - 1923

Kerrosluku 2

Perustus Betoni

Runko Hirsi

Vuoraus Vaakaponttilaudoitus

Ulkovärit Tummanruskea, valkoiset listat ja puitteet

Katon muoto ja kate Aumakatto, konesaumattu pelti

Historia

Hirsikankaaksi kutsuttu talo Sukevanjärven itärannalla lähellä taajaman keskustaa on entinen valtion metsänhoitajan asuin- ja toimistorakennus. Se on haastattelutietojen mukaan rakennettu vuosien 1922–1923 aikana. Vuodesta 1958 lähtien Hirsikangas on ollut Sukevan seurakunnan omistuksessa ja nykyisin se on seurakunnan leirikeskus.

Vuonna 1978 rakennettiin vanhan rakennuksen viereen kookas lisäsiipi, jossa on seurakuntasali ja nuorisotiloja ja jonka yläkerta on nuoriso-ohjaajan asuntona.

Hirsikankaan 1920-luvulla rakennettu osa on kaksikerroksinen hirsirakennus. Sen ulkovoorausena on ruskeaksi maalattu leveistä laudoista tehty vaakaponttilaudoitus. Nurkka- ja räystäslaudat, puitteet ja listat on maalattu valkoisiksi. Talon perustus on betonia ja aumattun satulakaton katteena on pelti.

Rakennuksessa on useita kiinnostavia erikoispiirteitä, kuten esimerkiksi toisen kerroksen frontonit kaarevine räystäineen ja pieniruutuiset ikkunat koristeellisine karmilautoineen, jotka antavat sille omaleimaisen ulkonäön. Asuintalo edustaa koko Ylä-Savon seudulla hyvin harvinaista varakkaan virkamiesluokan rakentamista. Hirsirunkoinen rakennus on monimuotoinen, erkerein ja kaariaiheisin kattoikkunoin sommiteltu myöhäisjugendin edustaja.

Rakennuksen ensimmäisessä kerroksessa sen itäisivulla on kaksi pienehköä huonetta, joissa on ollut keittiö ja vierashuone. Järven puoleisella länsisivulla on kookas huone, jossa on suuri-ikkunainen erkkeri. Nämä tilat ovat olleet metsänhoitajan toimistona ja yläkerrassa on ollut asuintilat.

Rakennuksen keskellä toimiston ja vierashuoneen välillä on rungon läpi ulottuva poikittainen käytävä ja sen pohjoispäässä kaksijuoksuinen portaikko, josta päästään toiseen kerrokseen.

Alakerta on nyt nuorisotiloina ja sisätilojen pintoja on uusittu, seinät on levytetty ja ikkunoihin on lisätty kolmas lasi. Ikkunoiden puitejako on kuitenkin säilytetty pieniruutuisena.

Hirsikankaan pihapiiriin on kuulunut myös navetta ja useita muita piharakennuksia, mutta ne kaikki on purettu.

Hirsikankaan leirikeskuksen kokonaisuuteen kuuluvat nykyään rannan tuntumassa sijaitseva

9.5.2023

leirikirkko, nuotiopaikka sekä rantasauna. Päärakennuksen lähelle on rakennettu lentopallokenttä. Hirsikankaantien vieressä sijaitsee varastorakennus. Hirsikangas sijaitsee maisemallisesti näkyvällä paikalla järven rannalla.

RAKENNUKSEN ARVIOINTI

Arvo Arvotus
 Rakennushistoriallinen Historiallinen Maisemallinen

Luettelointiperusteet

Rakennustyyppi Kirkkorakennus

Tietoa sisätiloista Leirikeskuksesta on kuusi 4-6 hengen huonetta, johtajien huoneet ja takkahuone.

Erityispiirteet Frontonit, ruutuikkunat, kattoikkunat monimuotoiset

Kaavat Sukevan osayleiskaava, 26.2.2001. Voimassa olevassa kaavassa suojeltava rakennus (SR7). Pohjois-Savon maakuntakaava 2030, 7.12.2011. Voimassa olevassa kaavassa maakunnallisesti arvokas kohde.

Uhkatekijät

Päätökset ja lausunnot

Lähteet Sukevan/Sonkajärven seurakunta
Jari Haavikko. Sonkajärven rakennusperinnettä. Ympäristö ja rakennusinventointi 1992. Aittokoski 1992.
Inventointikortti 21.7.1999, Hanna Oijala
Pohjois-Savon kulttuuriympäristöselvitys osa 2, Pohjois-Savon liitto 2011.
<https://www.sonkajarvenseurakunta.fi/hirsikankaan-leirikeskus>, viitattu 15.3.23.

Valokuvat



Ote peruskartalta, sijainti merkitty punaisella soikiolla. Oikealla Hirsikankaan leirikeskus kuvattuna Hirsikankaantieltä.

9.5.2023



Hirsikankaan leirikeskukseen vanha osa, oikealla 1970-luvun laajennusosa.



Vanhan rakennusosan yksityiskohtia, oikealla uudemman osan ja vanhan osan liitoskohta.



Rannan tuntumassa sijaitsevat leirikirkko ja saunarakennus.

9.5.2023

Maakunta	Pohjois-Savo		
Kunta	Sonkajärvi	Kylä	Sukeva
Kohdenimi	Hongisto		
Rakennuksen nimi			
Osoite	Raudanjoentie 28, 74340 Sonkajärvi		
	762-425-1-259		
Rakennustunnus			

RAKENNUKSEN KUVAUS

Nykyinen käyttö Asuinrakennus

Suunnittelijat

Rakennusajankohta 1900-luvun alku

Kerrosluku 1

Perustus Betoni

Runko Lautarunko

Vuoraus Pysty/vaaka/vinolaudoitus

Ulkovärit Punainen ja valkoinen, ovi vaalean sininen

Katon muoto ja kate Satulakatto, peltikate

Historia

Vastapäätä Sukevan kirkkoa Koivutien ja Sukevantien risteyksen luoteispuolella on entinen metsähallituksen 1920-luvulla metsänhoitajien ja muiden työntekijöiden asunnoksi rakennuttama asuintalo, jollaisia rakennettiin myös viereisiin kortteleihin. Kaikkiaan niitä oli puolisen tusinaa, mutta muut vastaavat pihapiirit on jo purettu. Niissä asui myös Sukevan sahalaitoksen työntekijöitä.

Asuinrakennus on lautarunkoinen ja vuorattu punaiseksi maalatulla laudoituksella. Seinän alaosassa on käytetty pysty-laudoitusta ja sen yläpuolella vaakalautaa. Pieni osa seinää päätykolmioiden alapuolelta on vuorattu vinolaudoituksella. Rakennus on puoli-toistakerroksinen ja sen ikkunat ovat T-puitteiset ja karmit ja puitteet samoin kuin talon nurkka- ja räystäslaudatkin on maalattu perinteiseen tapaan valkoiseksi. Asuinrakennuksen ja piharakennusten ovet on maalattu vaalean sinisiksi. Asuinrakennuksen katto on uusittu ja vaihdettu kattotiiltä jäljittelevään tummanvihreään profiilipeltiin.

Asuinrakennuksen huonejärjestys on säilynyt lähes alkuperäisenä. Kuistin kautta päästään pitkänomaiseen eteiseen, jonka takana on keittiö. Talon eteläsivulla on kaksi kamaria. Sisäpintoja on jossain määrin uusittu, samoin keittiön uuni. Kamareissa on pestyuunit. Huonekorkeus on lähes kolme metriä.

Pihapiiriin kuuluu lisäksi piharakennus asuinrakennusta vastapäätä sekä sauna näiden pohjoispuolella. Kaikki rakennukset ovat silmämääräisesti arvioiden hyvässä kunnossa. Rakennusryhmä sijaitsee maisemallisesti näkyvällä paikalla ja ne edustavat Sukevan kylänvarren vanhempaa asuinrakennuskantaa.

9.5.2023

RAKENNUKSEN ARVIOINTI**Arvo**

Arvotus

 Rakennushistoriallinen Historiallinen Maisemallinen**Luettelointiperusteet****Rakennustyyppi**

Asuinrakennus

Tietoa sisätiloista**Erityispiirteet****Kaavat****Uhkatekijät****Päätökset ja lausunnot****Lähteet**

Jari Haavikko. Sonkajärven rakennusperinnettä. Ympäristö ja rakennusinventointi 1992. Aittokoski 1992.

Valokuvat

Ote peruskartalta, sijainti merkitty punaisella soikiolla. Oikealla Hongiston asuinrakennus kuvattuna pihan puolelta.



Asuinrakennus kuvattuna Raudanjoentien ja Kanervatien risteyksestä. Oikealla asuinrakennus kuvattuna Kanervatieltä.

9.5.2023

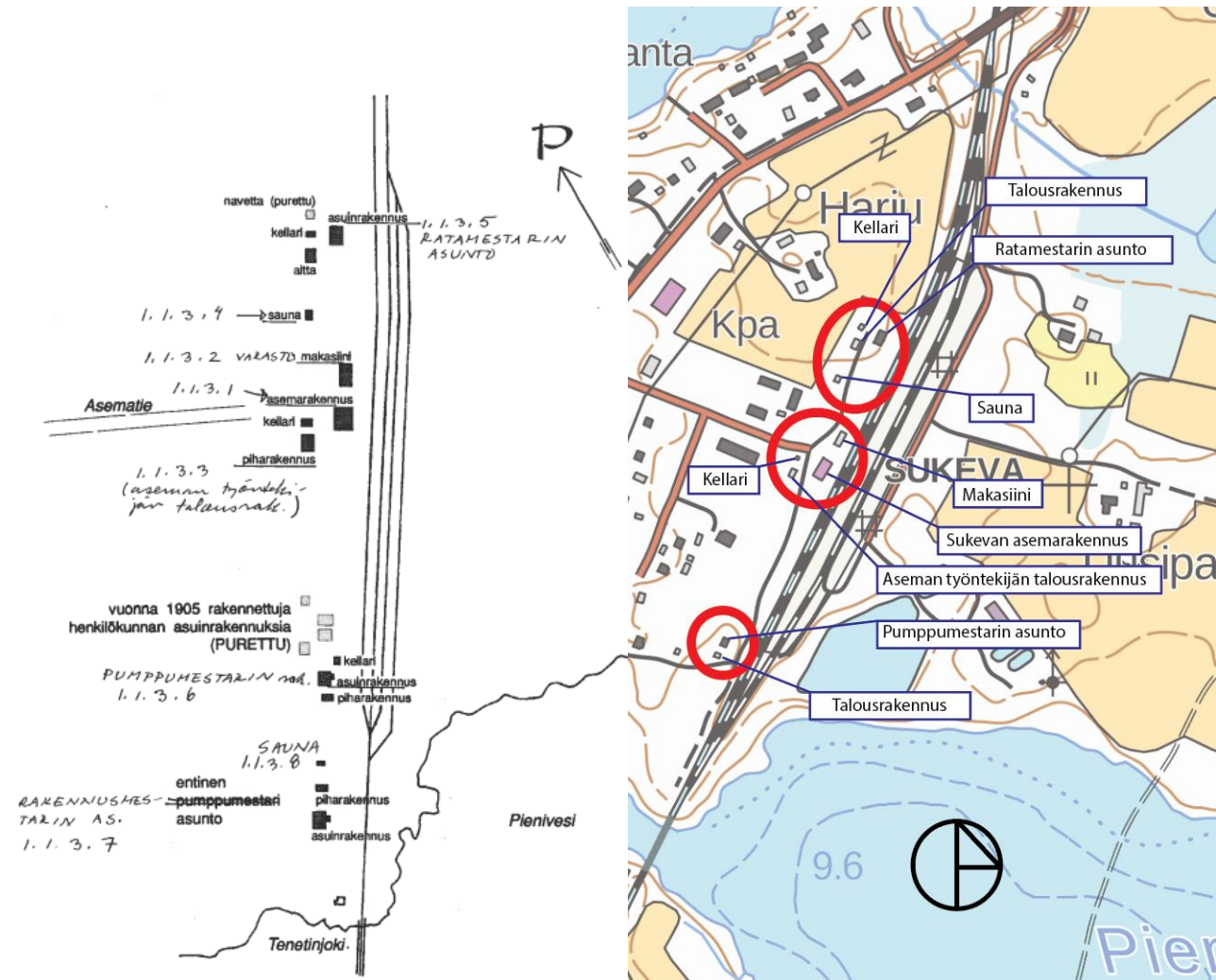


Pihapiiriin kuuluvat piharakennus ja sauna.

9.5.2023

Sukevan asema-alue

Sukevan asema-alueen kokonaisuus käsittää useita 1900-luvulla valmistuneita rakennuksia. Aseman lisäksi alueella sijaitsee varastomakasiini, piharakennus, kellari, kaksi asuinrakennusta piharakennuksineen ja sauna. Osa henkilökunnan asuinrakennuksista ja talusrakennuksista on purettu, samoin kuin aseman vieressä sijainnut vesisäiliö.



Vasemmalla vuoden 1999 inventoinnin liitteenä ollut asemapiirros. Eteläisimpänä sijaitseva, vuonna 1942 valmistunut rakennusmestarin asunto pihapiireineen on purettu 2000-luvun alussa. Muista pihapiireistä on jo aiemman inventoinnin aikaan purettu asuinrakennuksia ja talusrakennuksia. Oikealla aseman alueen rakennukset peruskartalla 2022.

Sukevan asema-alueen säilyneet rakennukset muodostavat ajallisesti melko ehyen kokonaisuuden, joista ratamestarin asunto pihapiireineen ja Sukevan asemarakennus lähiympäristöön edustavat samalta aikakaudelta olevaa, rautatiehistoriasta kertovaa rakentamista. Pumppumestarin asunto on uudempi, joskin sekin kytkeytyy voimakkaasti rautatiehistoriaan.

9.5.2023

Maakunta	Pohjois-Savo		
Kunta	Sonkajärvi	Kylä	Sukeva
Kohdenimi	Sukevan asema-alue		
Rakennuksen nimi	Pumppumestarin asunto		
Osoite	Asematie 10, 74340 Sukeva 762-425-3-160		
Rakennustunnus			

RAKENNUKSEN KUVAUS

Nykyinen käyttö	Asunto
Suunnittelijat	
Rakennusajankohta	1948 (tai 1949)
Kerrosluku	1
Perustus	Betoni
Runko	Hirsi/ranko
Vuoraus	Pystyrimalautoitus
Ulkovärit	Punainen, ovi vihreä, listoitukset valkoiset.
Katon muoto ja kate	Satulakatto, punatiili

Historia**RAKENNUKSEN ARVIOINTI**

Arvo	Arvotus <input checked="" type="checkbox"/> Rakennushistoriallinen <input type="checkbox"/> Historiallinen <input checked="" type="checkbox"/> Maisemallinen
Luettelointiperusteet	Kuuluu Sukevan asema-alueeseen, joka aiemmin luokiteltiin valtakunnallisesti merkittävaksi, mutta 1990-luvun luokituksissa on määriteltä seudullisesti merkittäväksi ympäristöksi. Asuinrakennus ja talousrakennus edustavat samaa rakennusajankohtaa ja ne ovat tyyllisesti yhtenäisiä. Piharakennus on valmistunut vuonna 1948 ja se on asuinrakennuksen tapaan pystyrimalautoituksella vuorattu, punainen satulakattoinen rakennus. Talousrakennuksen ovet on maalattu keltaisiksi. Runkorakenteena on ranko ja perustuksena betoni. Pihapiiriin on aikaisemmin kuulunut myös navetta, joka on sittemmin purettu. Asuinrakennus ja piharakennus ovat edelleen kohtuullisen hyvässä kunnossa. Asuinrakennuksen erityispiirteinä ovat päätyjen lunetti-ikkunat. Avokuisti pilareineen korostaa sisäänkäyntiä. Samalla kiinteistöllä sijaitsee saunarakennus hieman muusta pihapiiristä kauempana. Sauna on valmistunut vuonna 1954 ja se on inventoitu vuonna 1999. Saunarakennuksen ikkunat on uusittu, muutoin rakennus on alkuperäisessä kunnossa.
Rakennustyyppi	Liikennarakennus, asuinrakennus
Tietoa sisätiloista	
Erityispiirteet	Radan puoleisella sivulla pylväskuisti, jossa kuusiruutuiset ikkunat. Päätykolmiossa pieni lunetti-ikkuna.

9.5.2023

Kaavat	Sukevan asemakaava, 24.4.2006. Voimassa olevassa asemakaavassa asuinrakennus ja sauna on merkitty suojeltaviksi rakennuksiksi (sr). Pihapiiri kuuluu voimassa olevassa asemakaavassa suojeltavaksi merkittyn alueen osaan (s-1). Pohjois-Savon maakunta-kaava 2030, 7.12.2011. Taajamien kulttuuriympäristöt. Voimassa olevassa kaavassa kohde kuuluu rakennussuojelualueeseen (SR 150, Sukevan rautatieasema).
Uhkatekijät	Pihapiiri ja rakennukset vaikuttavat jääneen tyhjilleen.
Päätökset ja lausunnot	
Lähteet	Ratahallintakeskus, VR-yhtymän kuva-arkisto Jari Haavikko. Sonkajärven rakennusperinnettä. Ympäristö ja rakennusinventointi 1992. Aittokoski 1992. Päivitysinventointi, Hanna Oijala 1999. Pohjois-Savon kulttuuriympäristöselvitys osa 2, Pohjois-Savon liitto 2011.

Valokuvat

Ote peruskartalta, sijainti merkitty punaisella soikiolla. Oikealla asuinrakennus kuvattuna syksyllä 2022.



Vasemmalla asuinrakennuksen pääty lunetti-ikkunoineen, oikealla pihapiiriä, etualalla näkyy kaivo, taustalla piharakennus.

9.5.2023



Vasemmallä piharakennus, oikealla pihapiiriin kuuluva, osin sortunut maakellari.



Pihapiiriin johtava kujanne.

.

9.5.2023

Maakunta	Pohjois-Savo		
Kunta	Sonkajärvi	Kylä	Sukeva
Kohdenimi	Sukevan asema		
Rakennuksen nimi	Asemarakennus		
Osoite	Asematie 7, 74340 Sukeva 762-425-3-169		
Rakennustunnus			

RAKENNUKSEN KUVAUS

Nykyinen käyttö	Asuinkäytössä?
Suunnittelijat	Bruno Granholm
Rakennusajankohta	1905
Kerrosluke	1
Perustus	Kiilakivi
Runko	Hirsi
Vuoraus	Vaakaponttilauta
Ulkovärit	Keltainen; valkoiset listat, puitteet ja nurkkalaudat
Katon muoto ja kate	Satulakatto, punainen pelti

Historia

Sukevan vuonna 1905 valmistunut asema on edustava hirsirakennus. Se on V-luokan asemarakennus, jonka on suunnitellut Bruno Granholm, rautatiehallituksen silloinen pääsuunnittelija. Rakennuksen perustuksena on kookkaat kiilakivet. Hirsirungon leveys on lähes yksitoista metriä ja pituus noin kuusitoista metriä. Vuorauksena on keltainen vaakaponttilaudoitus. Ikkunoiden puitteet ovat monimuotoisia, pääosin T-mallisia tai muunnoksia tästä tyylistä. Toisen kerroksen ikkunat ovat yksiruutuisia ja karmin yläosa on pyörästetty. Päädyissä on myös täysin pyöreitä ikkuna-aukkoja. Karmilaudoissa, kattokannattajissa ja listoituksessa on käytetty voimakkaita muotoja. Näitä rakennusosia on korostettu maalamalla ne valkoisiksi.

Katto on loiva satulakatto ja rakennuksen radan puoleisella sivulla on kaksi poikkipäätä, joiden kaltevuudet eroavat toisistaan. Aseman sisäänkäynti on radan puolella ja eteläpäädyistä päästään asuintiloihin.

Rakennuksessa on odotussali, toimisto, työntekijöiden sosiaalitalat ja tekniset tilat. Eteläpääty on ollut asuinkäytössä. Sisätiloissa on tehty joitakin huonetilamuutoksia ja pintoja on uusittu. Odotussalin seinien puolipanelointi ja katto- sekä lattialaudoitukset lienevät alkuperäiset. Myös muutamat kipsisistä kattomedaljongeista ovat säilyneet. Odotussalin ja toimiston välistä seinää on uusittu useaan otteeseen. Peltikuorisia pystyuuneja on madallettu ja joitakin niistä on purettu. Huonekorkeus odotushuoneessa on yli neljä metriä, muissa tiloissa vähemmän. Sukevan rautatieasema muutettiin miehittämättömäksi rataosan turvalaitetöiden valmistuttua syyskuussa 2006. Tällöin rataosan kaikkien liikennepaikkojen liikenteenohjaustoiminnot siirtyivät kaukokäytöllä hoidettaviksi. Turvalaitetöiden myötä Sukevalta purettiin kesän 2005 aikana yksi Pohjois-Suomen viimeisistä kampiasetinlaitteista. Semaforit oli purettu jo aiemmin ja korvattu valo-opastimilla. Kampiasetinlaite sijaitsee edelleen muistomerkkinä aseman edustalla.

9.5.2023

Asemarakennus on säilynyt alkuperäistä vastaavassa kunnossa. Rakennuksessa näkyy Bruno Granholmin aikana rautatieasemien suunnitteluun uusrenessanssin jälkeen tullut kansallisromantiikka. Julkisivut ovat epäsymmetrisiä erilaisine kaoksineen ja frontoneineen ja julkisivulaudoitus on yksinkertaisempaa.

RAKENNUKSEN ARVIOINTI

Arvo

Arvotus

 Rakennushistoriallinen Historiallinen Maisemallinen

Luettelointiperusteet

Kuuluu Museoviraston arvokkaaksi määrittelemään rautatieasema-alueeseen

Rakennustyyppi

Liikennarakennus, asemarakennus

Tietoa sisätiloista

Erityispiirteet

Alkuperäistä vastaavassa kunnossa säilynyt, kansallisromantiikkaa edustava asemarakennus.

Kaavat

Sukevan asemakaava, 24.4.2006. Voimassa olevassa asemakaavassa suojeltu rakennus (sr). Pihapiiri kuuluu voimassa olevassa asemakaavassa suojeltavaksi merkittyyn alueen osaan (s-1).

Sukevan osayleiskaava, 26.2.2001. Voimassa olevassa kaavassa suojeltava rakennus (SR-1).

Pohjois-Savon maakuntakaava 2030, 7.12.2011. Voimassa olevassa kaavassa kohde kuuluu rakennussuojelualueeseen (SR 150, Sukevan rautatieasema).

Uhkatekijät

Rakennus tyhjillään?

Päätökset ja lausunnot

Lähteet

VR:n arkistot (Iisalmi)

Jari Haavikko. Sonkajärven rakennusperinnettä. Ympäristö ja rakennusinventointi 1992. Aittokoski 1992. Päivitysinventointi, Hanna Oijala 1999.

Pohjois-Savon kulttuuriympäristöselvitys 2009.

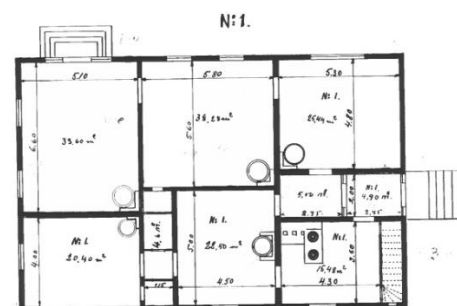
Pohjois-Savon kulttuuriympäristöselvitys osa 2, Pohjois-Savon liitto 2011.

Wikipedia: Sukevan rautatieasema, viitattu 16.3.2023.

Valokuvat



Sukeva
Asemarakennus.



Vasemmalla ote peruskartalta, punaisella soikiolla on merkitty aseman sijainti, asemarakennus on aniliinilla värillä. Oikealla vuoden 1992 inventointikortin liitteenä ollut pohjapiirros asemarakennuksesta.

9.5.2023



Sukevan asemarakennus, edustalla näkyy kampiasetinlaite. Oikealla asemarakennus kuvattuna Asematieltä.

9.5.2023

Maakunta	Pohjois-Savo		
Kunta	Sonkajärvi	Kylä	Sukeva
Kohdenimi	Sukevan asema-alue		
Rakennuksen nimi	Makasiini		
Osoite	Asematie 7, 74340 Sukeva 762-425-3-169		
Rakennustunnus			

RAKENNUKSEN KUVAUS

Nykyinen käyttö	Varasto (ns. Makasiini)
Suunnittelijat	Bruno Granholm
Rakennusajankohta	1905
Kerrosluke	1
Perustus	Kiilakivi
Runko	Hirsi
Vuoraus	Vaakaponttilauta
Ulkovärit	Keltainen; valkoiset listat, puitteet ja nurkkalaudat
Katon muoto ja kate	Satulakatto, punainen tiili
Historia	<p>Makasiinin rakennus on valmistunut samana vuonna kuin Sukevan asemarakennuskin. Sen on suunnitellut Bruno Granholm, silloinen rautatiehallituksen pääsuunnittelija, joka vastasi myös Sukevan aseman rakennuksen suunnittelusta. Makasiini on tyyllisesti hyvin yhteneväinen asemarakennuksen kanssa. Arkkitehtuurissa on koristeellisia, kansallisromantiikkaan viittaavia yksityiskohtia, kuten koristeelliset kattokannattajat ja ikkunoiden puitelaudat.</p> <p>Rakennus on asemarakennuksen tapaan keltaiseksi maalattu, valkoisin puittein. Perustuksena on käytetty kiilakiveä. Katto on tiiltä ja vaikuttaa alkuperäiseltä.</p> <p>Makasiini on toiminut tavarasäilytystilana ja toimistona. Aiemmin sen edustalla on ollut harmaakivestä tehty lastausalue. Rakennus on säilyttänyt alkuperäisen ilmeensä ja ulkoasunsa.</p>

RAKENNUKSEN ARVIOINTI

Arvo	Arvotus <input checked="" type="checkbox"/> Rakennushistoriallinen <input checked="" type="checkbox"/> Historiallinen <input checked="" type="checkbox"/> Maisemallinen
Luettelointiperusteet	Kuuluu Museoviraston arvokkaaksi määrittelemään rautatieasema-alueeseen
Rakennustyyppi	Liikennarakennus, makasiini
Tietoa sisätiloista	
Erityispiirteet	Alkuperäistä vastaavassa kunnossa säilynyt, Sukevan aseman historiaan tiiviisti liittyvä makasiinirakennus
Kaavat	Sukevan asemakaava, 24.4.2006. Rakennus kuuluu voimassa olevassa asemakaavassa suojeltavaksi merkittyyn alueen osaan (s-1). Pohjois-Savon maakuntakaava 2030, 7.12.2011. Voimassa olevassa kaavassa koh-

9.5.2023

de kuuluu rakennusosuusalueeseen (SR 150, Sukevan rautatieasema).

Uhkatekijät

Rakennus tyhjillään?

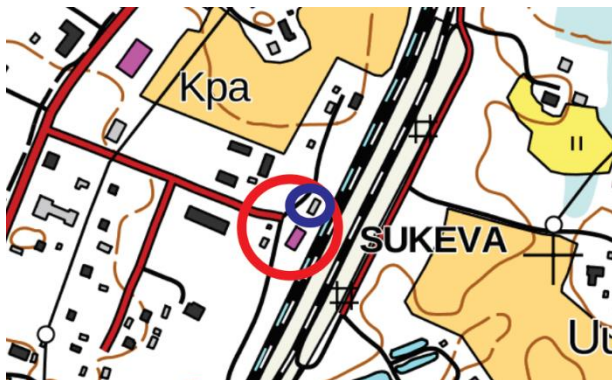
Päätökset ja lausunnot**Lähteet**

VR:n arkistot (Iisalmi)

Jari Haavikko. Sonkajärven rakennusperinnettä. Ympäristö ja rakennusinventointi 1992. Aittokoski 1992. Päivitysinventointi 1999, Hanna Oijala.

Pohjois-Savon kulttuuriympäristöselvitys 2009. Pohjois-Savon kulttuuriympäristöselvitys osa 2, Pohjois-Savon liitto 2011.

Wikipedia: Sukevan rautatieasema, viitattu 16.3.2023.

Valokuvat

Vasemmallä ote peruskartalta, punaisella soikiolla on merkitty aseman kiinteistön rakennukset, makasiini on merkitty sinisellä soikiolla.



Makasiinirakennus kuvattuna raiteen puolelta (vasemmallä) ja Asematien puolelta (oikealla).



Sukevan tavaramakasiini kuvattuna vuonna 1971. Kuva: Tapio Keränen, kuvalähde: <http://www.vaunut.org/kuva/146293?liikp1=1718&liikp2=1481>

9.5.2023

Maakunta	Pohjois-Savo		
Kunta	Sonkajärvi	Kylä	Sukeva
Kohdenimi	Sukevan asema-alue		
Rakennuksen nimi	Aseman työntekijän talousrakennus ja kellari		
Osoite	Asematie 7, 74340 Sukeva 762-425-3-169		
Rakennustunnus			

RAKENNUKSEN KUVAUS

Nykyinen käyttö	Varasto?
Suunnittelijat	
Rakennusajankohta	1905
Kerrosluku	1
Perustus	Luonnonkivi
Runko	Hirsi/ranko
Vuoraus	Vaakaponttilaudoitus
Ulkovärit	Vaaleanruskea, tummanruskeat listoitukset
Katon muoto ja kate	Satulakatto, huopa
Historia	<p>Rakennuksessa on ollut puuvaja, aitta ja pieni navetta. Rakennus sijaitsee samalla kiinteistöllä Sukevan asemarakennuksen kanssa. Rakennuksen vieressä on punatiilinen, satulakattoinen maakellari.</p> <p>Rakennuksessa on kauniita yksityiskohtia, kuten listoitukset, salmiakki-ikkunat ja kattokannattajat. Rakennus vaikuttaa kohtalaisessa kunnossa olevalta.</p>

RAKENNUKSEN ARVIOINTI

Arvo	Arvotus <input checked="" type="checkbox"/> Rakennushistoriallinen <input checked="" type="checkbox"/> Historiallinen <input checked="" type="checkbox"/> Maisemallinen
Luettelointiperusteet	Kuuluu Museoviraston arvokkaaksi määrittelemään rautatieasema-alueeseen
Rakennustyyppi	Varasto
Tietoa sisätiloista	
Erityispiirteet	
Kaavat	Sukevan asemakaava, 24.4.2006. Pohjois-Savon maakuntakaava 2030, 7.12.2011. Taajamien kulttuuriympäristöt. Voimassa olevassa kaavassa kohde kuuluu rakennussuojelualueeseen (SR 150, Sukevan rautatieasema). Sukevan asemakaava, 24.4.2006. Voimassa olevassa asemakaavassa kuuluu suojeltavaksi merkittyyn alueen osaan (s-1).
Uhkatekijät	
Päätökset ja lausunnot	
Lähteet	Jari Haavikko. Sonkajärven rakennusperinnettä. Ympäristö ja rakennusinventoin-

9.5.2023

ti 1992. Aittokoski 1992.
Päiväysinventointi, Hanna Oijala 14.8.1999.
Pohjois-Savon kulttuuriympäristöselvitys osa 2, Pohjois-Savon liitto 2011.

Valokuvat

Vasemmalla ote peruskartalta, punaisella soikiolla on merkitty kiinteistön sijainti, talusrakennus on merkitty sinisellä soikiolla. Oikealla rakennus ja viereinen maakellari kuvattuna talvella 2022.



Rakennus kuvattuna talvella 2022 ja syksyllä 2022.



Rakennus kuvattuna talvella 2022. Oikealla vieressä sijaitseva maakellari.



9.5.2023

Maakunta	Pohjois-Savo		
Kunta	Sonkajärvi	Kylä	Sukeva
Kohdenimi	Sukevan asema		
Rakennuksen nimi	Ratamestarin asunto		
Osoite	Asematie 10 a, 74340 Sukeva 762-425-3-160		
Rakennustunnus			

RAKENNUKSEN KUVAUS

Nykyinen käyttö	Asuinrakennus
Suunnittelijat	Bruno Granholm
Rakennusajankohta	1905
Kerrosluke	1
Perustus	Kiilakivi
Runko	Hirsi
Vuoraus	Vaakalaudoitus
Ulkovärit	Vaaleanruskea (ruskeat karmilaudat ja listat, valkoiset puitteet)
Katon muoto ja kate	Satulakatto, tiili

Historia Asuinrakennus on rakennettu vuonna 1905 kahden perheen taloksi, se on peruskorjattu vuonna 1987 ja muutettu yhden perheen asunnoksi. Korjauksen yhteydessä rakennuksen sisätilat ovat muuttuneet, pinnat ja kiinteät kalusteet sekä lämmitys on uusittu ja väliseinä- ja oviaukkomuutoksia on tehty. Ulkoasu on säilynyt lähes alkuperäisen kaltaisena. Yläkerta on kylmää tilaa.

Pihapiiriin kuuluu varastorakennus, jossa on autotalli, kaksi aittaa ja puuvaja. Varastorakennuksessa on päärakennuksen tapaan frontoni. Lisäksi lähiympäristössä on huonokuntoinen, punatiilinen aumakattoinen kellari. Pihapiiriin on kuulunut myös navetta, joka on purettu. Piharakennukset ovat samanikäisiä kuin asuinrakennus. Kellari on osittain sortunut ja varastorakennuksen katto vaikuttaa paikoitellen vaurioituneen. Pihapiiri on kasvassa umpeen.

Samalla kiinteistöllä sijaitsee saunarakennus hieman muusta pihapiiristä kauempana. Sauna on valmistunut vuonna 1954 ja se on inventoitu vuonna 1999. Saunarakennuksen ikkunat on uusittu, muutoin rakennus on alkuperäisessä kunnossa.

Rakennus pihapiireineen muodostaa ajallisesti melko ehyen, arkkitehtonisesti yhtenäisen kokonaisuuden. Arvoja lisää ajallinen yhteneväisyys Sukevan asemarakennuksen kanssa. Radanvarren ympäristön rakennuksia on jäänyt tyhjilleen ja hoitamatta, entinen ratamestarin asunto piharakennuksineen on yksi näistä.

RAKENNUKSEN ARVIOINTI

Arvo	Arvotus <input checked="" type="checkbox"/> Rakennushistoriallinen <input checked="" type="checkbox"/> Historiallinen <input checked="" type="checkbox"/> Maisemallinen
Luettelointiperusteet	Kuuluu Museoviraston arvokkaaksi määrittelemään rautatieasema-alueeseen
Rakennustyyppi	Asuinrakennus

9.5.2023

Tietoa sisätiloista	Uusittu vuonna 1987, yläkerta kylmä
Erityispiirteet	Itäisivulla frontoni
Kaavat	Sukevan asemakaava, 24.4.2006. Voimassa olevassa asemakaavassa asuinrakennus ja saunarakennus on merkitty suojeltavaksi rakennukseksi. Pihapiiri kuuluu voimassa olevassa asemakaavassa suojeltavaksi merkittyyn alueen osaan (s-1). Pohjois-Savon maakuntakaava 2030, 7.12.2011. Taajamien kulttuuriympäristöt. Voimassa olevassa kaavassa kohde kuuluu rakennussuojelualueeseen (SR 150, Sukevan rautatieasema).
Uhkatekijät	Rakennukset vaikuttavat jääneen tyhjilleen.
Päätökset ja lausunnot	
Lähteet	Jari Haavikko. Sonkajärven rakennusperinnettä. Ympäristö ja rakennusinventointi 1992. Aittokoski 1992. Päivitysinventointi 1999, Hanna Oijala. Pohjois-Savon kulttuuriympäristöselvitys osa 2, Pohjois-Savon liitto 2011.
Valokuvat	



Ote peruskartalta, oikealla vuoden 1999 inventointikortin asemapiirros.



Pihapiiri kuvattuna 2022 talvella. Pihapiirissä on edelleen kookkaita serbianmäntyjä. Pihapiiri on jäänyt hoitamatta.

9.5.2023



Asuinrakennuksen pääty. Oikealla kellari.



Piharakennus.



Piharakennuksen katto vaikuttaa vaurioituneen, oikealla saunarakennus.



9.5.2023



Saunarakennus kuvattuna talvella 2022.



Asuinrakennuksessa on kauniita, kädentaidosta kertovia yksityiskohtia, kuten ikkunalistoitukset ja kattokannattajat.

9.5.2023

Maakunta	Pohjois-Savo		
Kunta	Sonkajärvi	Kylä	Sukeva
Kohdenimi	Sukevan kirkko		
Rakennuksen nimi	Sukevan kirkko		
Osoite	Raudanjoentie 21, 74340 Sukeva 762-425-1-83		
Rakennustunnus	1:83		

RAKENNUKSEN KUVAUS

Nykyinen käyttö	Kirkko
Suunnittelijat	Esko Laitinen
Rakennusajankohta	1934, kirkoksi 1956
Kerroslukku	2
Perustus	Kiilakivi
Runko	Hirsi
Vuoraus	Vaakaponttilaudoitus
Ulkovärit	Keltainen, ruskeat listat, valkeat puitteet
Katon muoto ja kate	Satulakatto, punainen pelti

Historia Sukevan kirkko rakennettiin alun perin rukoushuoneeksi vuonna 1934. Kirkoksi se vihittiin 24.3.1956. Kirkkoa varten tehdyt muutostyöt suunnitteli arkkitehti Esko Laitinen Kajaanista. Vuosina 1962-63 rakennus uusittiin melkoisen perusteellisesti, edelleen E. Laitisen suunnitelmien mukaan.

Kirkko sijaitsee Sukevantien ja Koivutien risteuksen länsipuolella. Lähiympäristön rakennuskanta on iältään vaihtelevaa pientaloasutusta. Maasto on tasaista, kirkkoa ympäröivät kookkaat männyt. Kirkon pohjoispuolella on vuonna 1963 valmistunut kellotapuli. Kirkonkellot ovat Velj. Friisin Kokkolasta valmistamat.

Kirkkorakennus on yksilaivainen, 350-paikkaisen kirkkosalin pohjakaava on suorakaiteen muotoinen, sen leveys on noin kymmenen metriä ja pituus lähes kaksikymmentä metriä. Kirkkosalin keskikorkeus on kahdeksan metriä. Sisäänkäynti on pohjoispäädyssä ja salin pohjoispäädyssä on parvi, jonne päästään eteisestä. Alttari ja sakasti ovat eteläpäädyssä. Vuonna 1985 tehtiin kajaanilaisen arkkitehti Osmo Sillmanin suunnittelema sisätilojen korjaus maalauksineen. Alttaritaulun ”Jeesus ristillä” on maalannut T.G. Tuhkanen Paltaniemeltä ja se on sijoitettu paikalleen vuonna 1956. Seitsenäärikertaiset urut on rakentanut Kangasalan urkutehdas vuonna 1962.

Kirkko on satulakattoinen ja sen hirsirunko on vuorattu keltaiseksi maalatulla vaakaponttilaudoituksella. Sivuseinillä on kookkaat kuusiruutuiset ikkunat, joiden karmit ja puitteet on maalattu valkoisiksi. Katon harjalla on vuonna 1963 rakennettu pieni kattoratsastaja, johon kellot oli alkuperäisten suunnitelmien mukaan tarkoitus sijoittaa.

Kirkon julkisivut ja katto on saneerattu 2020-luvulla. Katto on ollut alun perin tiilestä. Vuonna 1953 rakennettu Sukevan pappila sijaitsee kirkon koillispuolella. Pappilaraken-

9.5.2023

nus ei ole enää seurakunnan omistuksessa. Pappilassa toimi aiemmin myös kirkkoheranvirasto.

RAKENNUKSEN ARVIOINTI

Arvo

Arvotus

 Rakennushistoriallinen Historiallinen Maisemallinen

Luettelointiperusteet

Rakennustyyppi

Kirkollinen rakennus

Tietoa sisätiloista

Erityispiirteet

Kaavat

Sukevan asemakaava, 24.4.2006. Voimassa olevassa kaavassa suojeltu rakennus (sr).

Sukevan osayleiskaava, 26.2.2001. Voimassa olevassa kaavassa suojeltava rakennus (SR-1/6).

Uhkatekijät

Päätökset ja lausunnot

Lähteet

Jari Haavikko. Sonkajärven rakennusperinnettä. Ympäristö ja rakennusinventointi 1992. Aittokoski 1992. Hanna Oijala, inventointikortit 1999.

Valokuvat



Ote peruskartalta, oikealla kirkko kuvattuna syksyllä 2022.



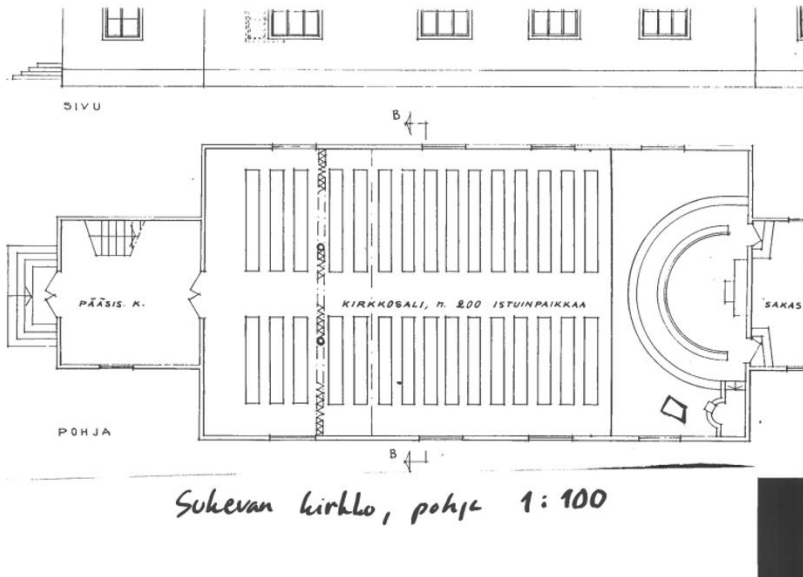
Kirkko kuvattuna hautausmaan puolelta, oikealla kirkko kuvattuna Raudanjoentietä.



9.5.2023



Vasemmalla kirkon kellotapuli, oikealla Sukevan sankarihautausmaa. Hongiston rakennus näkyy oikeassa reunassa.



Sukevan kirkon pohjapiirros.

9.5.2023

Maakunta	Pohjois-Savo		
Kunta	Sonkajärvi	Kylä	Sukeva
Kohdenimi	Sukevan koulu		
Rakennuksen nimi	Sukevan koulu (vanha)		
Osoite	Sukevantie 23, 74340 Sukeva 762-425-3-15		
Rakennustunnus	3:15		

RAKENNUKSEN KUVAUS

Nykyinen käyttö Koulu

Suunnittelijat

Rakennusajankohta 1889

Kerrosluku 1(+1)

Perustus Kiilakivi

Runko Hirsi

Vuoraus Pysty-vaaka-pysty-laudoitus

Ulkovärit Vaaleanvihreä

Katon muoto ja kate Satulakatto, pelti

Historia Sukevan koulu aloitti toimintansa vuokratiloissa vuonna 1887, ensin opettaja Eljas Komulaisen kotona Sukevan kieverin päärakennuksessa ja toisena kouluvuonna Lapinkylän Partalassa Eero Partaselta vuokratussa pirtissä.

Varsinaisen koulurakennuksen vanhin osa, johon kuului yksi luokkahuone ja kamari, valmistui vuonna 1889 syksyllä Eljas Komulaisen lahjoittamalle tontille.

Rakennusta laajennettiin kahteen otteeseen. Vuonna 1910 tehtiin toinen luokkahuone ja opettajain asunto ja vuonna 1915 valmistui kolmas luokka ja kolmen huoneen ja keittiön asunto opettajalle. Rakennuspaikka on loivarinteinen mäennyppylä lähellä Sukevanjärven itärantaa, taajaman eteläosassa. Koulu on kookas hirsirakennus, pohjakaavaltaan leveän U-kirjaimen muotoinen. Sen sakarat ovat kääntyneet itään, kohti kylää ja sisäänkäynnit ovat niiden sisäisivuilla ja U:n pohjaan rakennetun poikkipäädyn alla.

Rakennuksessa on korkea kiilakiviperustus ja sen hirsirunko on vuorattu vaalean vihreäksi maalatulla laudoituksella. Aiemmin koulu on ollut väriltään tumman keltainen. Seinäpinta on jaettu pystysuunnassa kolmeen osaan pysty-vaaka-pysty-laudoituksella ja -listoituksilla. Listat sekä karmi- ja nurkkalaudat ovat vaalean punertavat. Ensimmäisen kerroksen ikkunat on uusittu yksiaukkoisiksi 1960-luvulla. Rakennuksessa on satulakatto, joka on aumattu päädyistään. Alunperin hirsipintaiset sisäseinät on levytetty ja pintoja uusittu. Olennaisia huonetilamuutoksia ei ole tehty. Koulun ulkoasussa, ikkunamuodoissa ja ulkuvuorauksessa on lähinnä jugend-tyylin vaikutusta.

Alunperin on lännen puoleisella sivulla ollut kaksi luokkahuonetta ja veistosali. Nämä tilat ovat nyt ala-asteen käytössä. Siipirakennuksessa on ollut opettajien asunnot. Pohjoisen puoleinen siipi on ollut asuinkäytössä 1970-luvulle asti, nyt se on opettajien huoneena toimisto- ja sosiaalitiloina. Eteläsiipi on vuokrattu yksityiseen käyttöön.

9.5.2023

Koulun yhteyteen on luonnollisesti kuulunut opettajien navetta, jossa on ollut tilat 3–4 lehmälle, aitta, halkoliiteri ja heinälato. Tämä koulun itäpuolella, nykyisen Sukevantien kohdalla, sijainnut rakennus on purettu 1950-luvun alussa. Koulun lounaispuolella on ollut vuonna 1915 rakennettu sauna, joka paloi vuonna 1941.

Pihapiiriin kuuluu lisäksi vuonna 1955 valmistunut "uusi koulu" sekä 1950-luvulla tehty ulkorakennus. Se on kaksikerroksinen ja vuorattu vaalealla rappauksella. Rakennus sijaitsee tontin koilliskulmalla vinosti vastapäätä vanhaa koulua. Sisäänkäynti avautuu pihalle päin.

Ulkorakennus on yksikerroksinen pitkänomainen puurakennus, joka nykyään on varastona. Se on rankarunkoinen ja vuorattu vihreäksi maalatulla vaakalautoituksella.

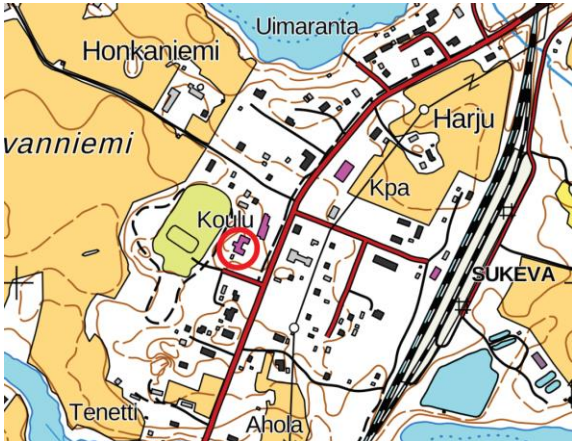
Koulutoiminta Sukevan vanhassa koulussa on päättynyt. Koulutoimintaa jatketaan edelleen samassa pihapiirissä sijaitsevassa uudemmassa koulurakennuksessa. Vanhaa koulurakennusta on varsinaisen koulutoiminnan päättymisen jälkeen käytetty mm. varhaiskasvatuksen tiloina.

Sukevantien puolelle on sijoitettu pysäköintialueet ja oppilaiden pyörien pysäköinti. Koulualueen länsipuolelle on rakennettu liikuntapaikat ja koululaisten välituntipihat.

RAKENNUKSEN ARVIOINTI

Arvo	Arvotus <input checked="" type="checkbox"/> Rakennushistoriallinen <input checked="" type="checkbox"/> Historiallinen <input checked="" type="checkbox"/> Maisemallinen
Luettelointiperusteet	Tyypillisuus; maisemassa "taajaman keskus"
Rakennustyyppi	Koulurakennus
Tietoa sisätiloista	
Erityispiirteet	U:n muotoinen pohjakaava
Kaavat	Sukevan asemakaava, 24.4.2006. Voimassa olevassa kaavassa suojeltu rakennus (sr). Sukevan osayleiskaava, 26.2.2001. Voimassa olevassa kaavassa suojeltava rakennus (SR9). Pohjois-Savon maakuntakaava 2030, 7.12.2011. Taajamien kulttuuriympäristöt. Voimassa olevassa kaavassa maakunnallisesti arvokas kohde (ma1 110).
Uhkatekijät	
Päätökset ja lausunnot	
Lähteet	Jari Haavikko. Sonkajärven rakennusperinnettä. Ympäristö ja rakennusinventointi 1992. Aittokoski 1992. Päivitysinventointi, Hanna Oijala 1999. Pohjois-Savon kulttuuriympäristöselvitys osa 2, Pohjois-Savon liitto 2011.
Valokuvat	

9.5.2023



Vasemmallla ote peruskartalta, oikealla koulu kuvattuna pihan puolelta.



Koulurakennus kuvattuna pihan puolelta. Oikealla pysäköintialue



9.5.2023

Maakunta	Pohjois-Savo		
Kunta	Sonkajärvi	Kylä	Sukeva
Kohdenimi	Sukevan koulu		
Rakennuksen nimi	Sukevan koulu (uusi)		
Osoite	Sukevantie 23, 74340 Sukeva 762-425-3-15		
Rakennustunnus			

RAKENNUKSEN KUVAUS**Nykyinen käyttö** Koulu**Suunnittelijat****Rakennusajankohta** 1955**Kerrosluke** 2**Perustus** Betoni**Runko** Tiili**Vuoraus** Rappaus**Ulkovärit** Vaaleankeltainen**Katon muoto ja kate** Satulakatto, pelti**Historia**

Sukevan uusi koulurakennus valmistui vanhan koulun kanssa samaan pihapiiriin vuonna 1955. Molemmat koulurakennukset on sijoitettu samaan koordinaatistoon. Rakennukset ovat värimaailmaltaan melko yhteneväisiä, molemmissa on punainen satulakatto ja julkisivujen värit on yhtenevä. Koulurakennukset edustavat selkeästi omaa aikaansa, uuden koulurakennuksen valmistuminen sijoittuu ajankohtaan, jolloin kansakoulu on haluttu rakentaa jokaisen koululaisen ulottuville samaan aikaan kun suuret ikäluokat tulivat oppivelvollisuusikäen.

1950-luvun koulurakennuksen tyypillinen jäsentely perustui luokkahuoneiden rivistölle, joita yhdisti keski- tai sivukäytävä. Sukevan uuden koulurakennuksen luokkahuoneet on jäsennetty sivukäytävällisiksi. Koulurakennus peruskorjattiin 2010-luvulla. toisessa kerroksessa sijaitsee 3 luokkahuonetta, joita yhdistää oppilaseteinen (sivukäytävä). Ensimmäisessä kerroksessa on alun perin sijainnut voimistelu- ja juhlasali, joka on muutettu musiikkiluokaksi. Kaksikerroksisen rakennusosan ensimmäisessä kerroksessa sijaitsevat lisäksi ruokailutilat ja pukuhuoneetilat. Koulurakennukseen kuuluu matalampi rakennusosa, johon on oma sisäänkäynti. Tähän rakennusosaan on sijoitettu opettajien tilat. Matalamman rakennusosan toisessa kerroksessa on ullakko ja Sukevantien puoleisella sivulla huonetilaa. Toisessa kerroksessa lienee jossain vaiheessa ollut (opettajien?) asunto.

Ilmeeltään ja arkkitehtuuriltaan Sukevan uudempi koulurakennus on tyypillinen 1950-luvun kouluarkkitehtuurin edustaja. Arkkitehtuuri on hyvin vähäeleistä ja säntillistä säännöllisine, linjakkaine ikkunarivistöineen. Rakennukseen on myöhemmin toteutettu hissi, jonka rakentamisen yhteydessä ikkunoita on umpeutettu. Hissi on rakennettu rungon ulkopuolelle ja se on nähtävissä sisäänkäynnin vieressä ulkonevana rakennusosana. Molemmat koulurakennukset ovat maisemallisesti näkyviä elementtejä Sukevantien varressa

Tällä hetkellä koulussa toimii alakoulu (luokka-asteet 1-6), opettajia koulussa on 3 (2023).

9.5.2023

RAKENNUKSEN ARVIOINTI**Arvo**

Arvotus

 Rakennushistoriallinen Historiallinen Maisemallinen**Luettelointiperusteet**

Tyypillisuus; maisemassa "taajaman keskus"

Rakennustyyppi

Koulurakennus

Tietoa sisätiloista

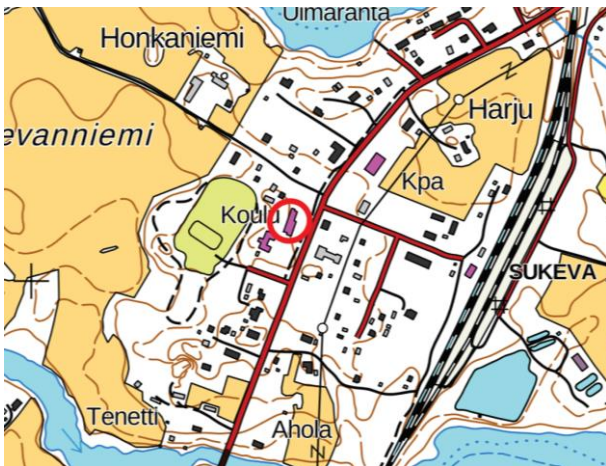
Sivukäytävällinen, jälleenrakennuskauden koulu. Sisätilat on saneerattu.

Erityispiirteet**Kaavat**

Sukevan asemakaava, 24.4.2006.

Sukevan osayleiskaava, 26.2.2001.

Pohjois-Savon maakuntakaava 2030, 7.12.2011.

Uhkatekijät**Päätökset ja lausunnot****Lähteet**Jari Haavikko. Sonkajärven rakennusperinnettä. Ympäristö ja rakennusinventointi 1992.
Aittokoski 1992.**Valokuvat**

Kohde peruskartalla, oikealla koulurakennus kuvattuna syksyllä 2022.



Vasemmalla koulurakennusta kuvattuna Sukevantien puolelta. Oikealla rakennus sisäpihan puolelta.

9.5.2023



Uusi koulurakennus pihan puolelta. Hissi on sijoitettu suuremman sisäänkäyntikatoksen viereen ja se erottuu ulkonevana muusta rakennusmassasta.

9.5.2023

Maakunta	Pohjois-Savo		
Kunta	Sonkajärvi	Kylä	Sukeva
Kohdenimi	Vankilan paritalo		
Rakennuksen nimi	Vankilan paritalo		
Osoite	Matarantie 13, 74340 Sukeva 762-425-1-306		
Rakennustunnus			

RAKENNUKSEN KUVAUS

Nykyinen käyttö	Asuinrakennus
Suunnittelijat	Uno Sjöholm
Rakennusajankohta	1948
Kerroslukku	1
Perustus	Betoni
Runko	Tiili
Vuoraus	Rappaus
Ulkovärit	Valkoinen
Katon muoto ja kate	Satulakatto, tiili
Historia	Rakennettu alun perin silloisen vankilan lääkärin asunnoksi. Vankilan lääkäri toimi myös toisena kunnanlääkärinä.

Rakennus muistuttaa tyypiltään Sukevan vankila-alueelle, Takaharjuntien ja Vankilantien varrelle rakennettuja asuintaloja. Nämä ovat suorakaiteen muotoisia, syvärunkoisia, ohuella rappauksella (slammauksella) päällystettyjä paritaloja. Sisäänkäynnit ovat rakennusten päädyissä, joihin on runkolinjan sisäpuolelle ”leikattu” avokuisti kulmapilareinaan tiilipilarit, jotka on ajalle tyypillisesti jätetty rappaamatta. Kuistin pohjamuodon kaarevalinjainen muuraus oli suosittu funktionalismin aihe. Lääkäri- ja vankila-alueen talojen ulkoverhouksia yhdistää rakennusten koristeelliset puiset päätykolmiot. Ajallisesti ja historiallisesti rakennus kytkeytyy Sukevan vankila-alueen rakennuksiin vaikka se sijaitseekin selkeästi niistä erillään, lähempänä Sukevan kirkonkylää.

Rakennus sijaitsee melko näkyvällä paikalla, Raudanjoentien ja Matarantien risteyksessä. Risteyksessä on pieni pätkä säilynyttä kivimuuria, samoin Raudanjoentien puoleisella portilla, muutoin pihapiiriä reunustaa pensasaita. Pihapiirissä on säilynyt kookasta puus-toa. Pihapiiriin kuuluu samaa rakentamisajankohtaa edustava piharakennus. Piharakennukseen on toteutettu myöhemmin autotalli.

RAKENNUKSEN ARVIOINTI

Arvo	Arvotus <input checked="" type="checkbox"/> Rakennushistoriallinen <input checked="" type="checkbox"/> Historiallinen <input checked="" type="checkbox"/> Maisemallinen
-------------	--

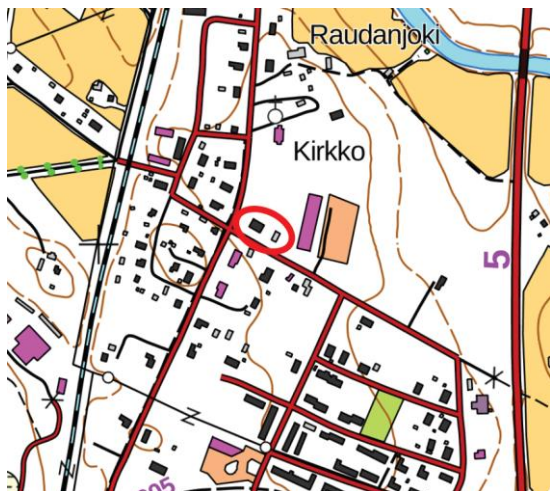
Luettelointiperusteet

Rakennustyyppi	Asuinrakennus
-----------------------	---------------

Tietoa sisätiloista

9.5.2023

Erityispiirteet	Kuistin tiilipintaiset pilarit, päätykolmioiden puukoristeaihe
Kaavat	Sukevan asemakaava, 24.4.2006. Voimassa olevassa kaavassa suojeltu rakennus (sr). Pohjois-Savon maakuntakaava 2030, 7.12.2011. Taajamien kulttuuriympäristöt. Voimassa olevassa kaavassa maakunnallisesti arvokas kohde (ma1 111).
Uhkatekijät	
Päätökset ja lausunnot	
Lähteet	Pohjois-Savon kulttuuriympäristöselvitys osa 2, Pohjois-Savon liitto 2011. Sukevan vankilan rakennushistoriaselvitys, Arkkitehtitoimisto Jorma Teppo, 2017.
Valokuvat	



Vasemalla ote peruskartalta, oikealla asuinrakennus kuivattuna Matarantieltä



Rakennus kuvattuna syksyllä 2022.

9.5.2023



Piharakennukseen on tehty autotalli. Oikealla asuinrakennus kuvattuna Raudanjoentieltä.

9.5.2023

3 Yhteenveto

Inventointi-numero	Kohde	Johtopäätökset ja suositukset
1	Hirsikangas.	Kohteella on rakennushistoriallisia, historiallisia ja maisemallisia arvoja. Kohde on voimassa olevassa maakuntakaavassa maakunnallisesti arvokas kohde ja voimassa olevassa yleiskaavassa suojeltava rakennus. <i>Suosittelaa kohteen merkitsemistä asemakaavassa suojeltavaksi rakennukseksi.</i>
2	Hongisto	Kohteella on rakennushistoriallisia ja maisemallisia arvoja. <i>Suosittelaa kohteen merkitsemistä asemakaavassa suojeltavaksi rakennukseksi tai säilytettäväksi alueen osaksi.</i>
3	Sukevan asema-alue: Pumppumestarin asunto	Kohde käsittää Pumppumestarin asunnon pihapiireineen. Asuinrakennuksella on rakennushistoriallisia ja maisemallisia arvoja. Kohde on voimassa olevassa asemakaavassa merkitty suojeltavaksi rakennukseksi, pihapiiri kuuluu voimassa olevassa asemakaavassa suojeltavaksi merkittyyn alueen osaan (s-1). Pohjois-Savon maakuntakaavassa kohde kuuluu rakennussuojelualueeseen (SR 150, Sukevan rautatieasema). Kohteen säilymisedellytykset ovat kyseenalaiset sen ollessa ilmeisesti tyhjillään. <i>Suosittelaa asuinrakennuksen merkitsemistä asemakaavassa suojeltavaksi rakennukseksi.</i>
4	Sukevan asema-alue: Sukevan asema pihapiireineen	Kokonaisuus käsittää Sukevan asemarakennuksen, makasiinin rakennuksen ja aseman työntekijän talousrakennuksen sekä kellarin. Kokonaisuudella on merkittävää rakennushistoriallista, historiallista ja maisemallista arvoa. Kohde kuuluu maakuntakaavassa rakennussuojelualueeseen (SR 150, Sukevan rautatieasema), Sukevan asemarakennus on suojeltu voimassa olevissa asema- ja yleiskaavoissa. Pihapiiri kuuluu voimassa olevassa asemakaavassa suojeltavaksi merkittyyn alueen osaan (s-1). <i>Suosittelaa Sukevan asemarakennuksen ja makasiinin merkitsemistä asemakaavassa suojeltavaksi rakennukseksi. Suositellaan kokonaisuuden merkitsemistä säilytettäväksi aluemerkinällä.</i>
5	Sukevan asema-alue: Ratamestarin asunto pihapiireineen	Kohde käsittää ratamestarin asunnon piharakennuksineen. Kohteella on rakennushistoriallista, historiallista ja maisemallista arvoa. Kohde kuuluu maakuntakaavassa rakennussuojelualueeseen (SR 150, Sukevan rautatieasema). Asuinrakennus ja saunarakennus ovat voimassa olevassa asemakaavassa suojeltuja rakennuksia, pihapiiri kuuluu voimassa olevassa asemakaavassa suojeltavaksi merkittyyn alueen osaan (s-1). Piharakennuksien säilymisedellytykset ovat heikot niiden huonon kun-

9.5.2023

		non vuoksi. <i>Suosittellaan asuinrakennuksen merkitsemistä asemakaavassa suojeltavaksi rakennukseksi.</i>
6	Sukevan kirkko	Kohteella on rakennushistoriallisia, historiallisia ja maisemallisia arvoja. Kohde on voimassa olevissa yleis- ja asemakaavoissa suojeltu rakennus. <i>Suosittellaan kohteen merkitsemistä asemakaavassa suojeltavaksi rakennukseksi.</i>
7	Sukevan vanha koulu	Kohteella on rakennushistoriallisia, historiallisia ja maisemallisia arvoja. Kohde on maakuntakaavan maakunnallisesti arvokas kohde (ma1 110). Kohde on voimassa olevissa yleis- ja asemakaavoissa suojeltu rakennus. <i>Suosittellaan kohteen merkitsemistä asemakaavassa suojeltavaksi rakennukseksi.</i>
8	Sukevan uusi koulu	Kohteella on rakennushistoriallisia ja maisemallisia arvoja. <i>Suosittellaan kohteen merkitsemistä säilytettäväksi aluemerkinällä.</i>
9	Vankilan paritalo	Kohteella on rakennushistoriallisia, historiallisia ja maisemallisia arvoja. Kohde on maakuntakaavan maakunnallisesti arvokas kohde (ma1 111). Kohde on voimassa olevassa asemakaavassa suojeltu rakennus. <i>Suosittellaan kohteen merkitsemistä asemakaavassa suojeltavaksi rakennukseksi.</i>