

Kasvillisuusselvitys Sonkajärvi

Suomen Lantakaasu Oy



Muutosluettelo

Versio:	Päiväys:	Muutoksen kuvaus	Tarkastettu	Hyväksyjä
1	13.8.2024	Valmis	12.7.2024	Heli Vainio
2	16.8.2024	Valmis	16.8.2024	Erika Jumppanen
3	28.8.2024	Valmis	28.8.2024	Erika Jumppanen
3	3.9.2024	Valmis	3.9.2024	Erika Jumppanen

Projekti: Kasvillisuusselvitys Sonkajärvi
Työnumero: 25013759
Asiakas: Suomen Lantakaasu Oy
Versio: Valmis
Päiväys: 03.09.2024
Tekijä: Erika Jumppanen

Sisältö

1.	Johdanto	5
2.	Aineisto ja menetelmät	6
2.1	Aineistot	6
2.2	Menetelmät	7
3.	Tulokset	8
3.1	Selvitysalueen ja sen kasvillisuuden yleiskuvaus	8
3.2	Puustokarttatarkastelu	8
3.3	Natura-, luonnonsuojelu- ja pohjavesialueet sekä muut luonnon arvoalueet	9
3.4	Kasvilajisto	12
3.5	Luontotyytit	17
4.	Suositukset	23
5.	Yhteenveto ja johtopäätökset	23
	Lähteet	25

Kartta- ja ilmakuvat:

Maanmittauslaitos (MML)

Karttojen paikkatieto:

Sweco Finland Oy,

Luonnonvarakeskus

Valokuvat:

Sweco Finland Oy, 2024

Sweco |

Työnumero: 25013759

Päiväys: 03.09.2024

Versio: Valmis

YHTEYSTIEDOT

Luontoselvityskonsultti
Sweco Finland Oy



Yhteyshenkilö:

Luontoasiantuntija (ekologi MMM), Erika Jumppanen

Puuutarhakatu 3

70300 Kuopio

Puh. 040 1681 980

erika.jumppanen@sweco.fi

Sweco |

Työnumero: 25013759

Päiväys: 03.09.2024

Versio: Valmis

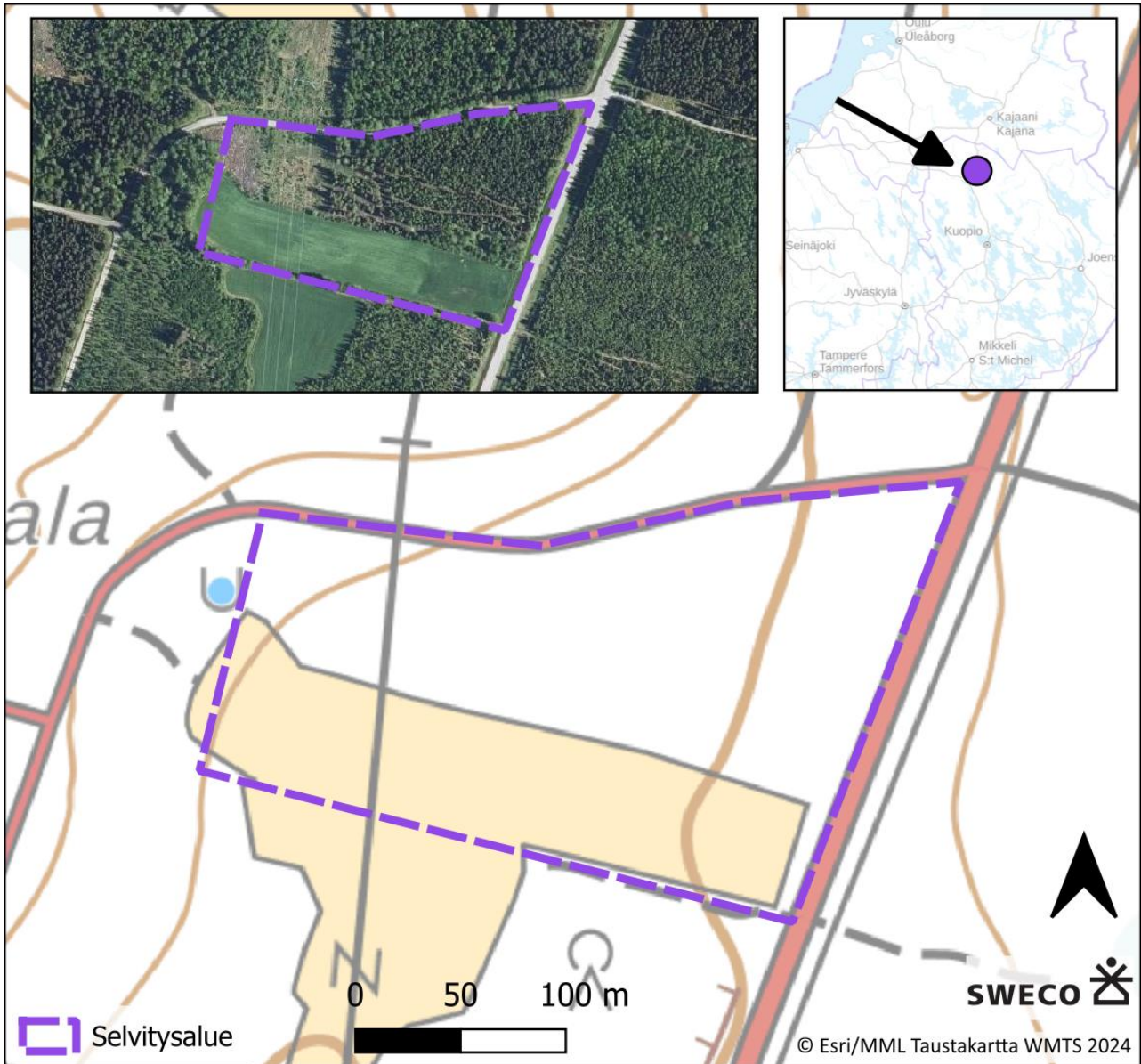
1. Johdanto

Suomen Lantakaasu suunnittelee satelliittibiokaasulaitoksen sijoittamista Sonkajärven kunnan alueelle Pohjois-Savossa. Tuotantolaitos tulisi sijoittumaan valtatie 5 varteen. Alueen länsiosan läpi kulkee voimalinja. Selvitysalue on kooltaan noin 5 ha. Alla olevassa kuvassa on esitetty selvitysalueen rajaus (Kuva 1). Tämä kasvillisuus selvitys on tehty laitoksien sijoitteluun liittyen. Selvityksen tilaajana on ollut Suomen Lantakaasu Oy.

Kasvillisuus- ja luontotyyppiselvityksen maastotyöt tehtiin 8.7.2024. Lisäksi alueelta todetun alueellisesti uhanalaisen kelmunahkajakälän (*Peltigera membranacea*) esiintymät käytiin rajaamassa 23.8.2024. Kasvillisuus selvitys sisältää luontoarvojen huomioimiseksi oleelliset suositukset maankäyttöön. Maastotöiden ja lähtötietojen perusteella pyrittiin tunnistamaan selvitysalueen huomionarvoiset kasvillisuus- ja luontotyyppikohteet. Erityisesti kiinnitettiin huomiota seuraaviin seikkoihin:

- luonnonsuojelulain 64 §:n ja 65 §:n mukaiset luontotyypit
- vesilain 2. luvun 11 §:n vesiluontotyypit sekä luonnontilaiset ja luonnontilaisen kaltaiset purot (VL 3. luvun 2 §)
- uhanalaisten luontotyyppien luonnontilaiset tai niiden kaltaiset kohteet
- uhanalaisten ja silmälläpidettävien, rauhoitettujen ja direktiivilajien, erityisesti suojeltujen lajien sekä
- Suomen kansainvälisten vastuulajien esiintymät

Kasvillisuus selvityksen maastotöiden tekijänä oli ekologi (MMM) Erika Jumppanen sekä LuK Anna-Riina Tiainen. Selvityksen tarkastajana oli biologi (FM) Heli Vainio, kaikki Sweco Finland Oy:stä. Suunnittelualueella on tehty liito-oravaselvitys keväällä 2023 ja 2024 sekä viitasammakkoselvitys keväällä 2023 (Sweco Finland Oy 2023; 2024).



Kuva 1. Selvitysalueen sijainti ja raja.

2. Aineisto ja menetelmät

2.1 Aineistot

Luontoselvityksen lähtötietoina käytettiin Laji.fi:stä (Suomen Lajitietokeskus 2024a) 6.5.2024 tilattuja putkilokasvi-, sammal- ja jäkälälajien tunnettujen esiintymispaikkojen tietoja. Tiedot tilattiin yhden kilometrin säteeltä selvitysalueista ajanjaksolta 1.1.2000-6.5.2024. Aineisto sisälsi myös karkeistetut ja salatut tiedot.

Sweco |

Työnumero: 25013759

Päiväys: 03.09.2024

Versio: Valmis

Luontoselvityksen lähtötietoina käytettiin lisäksi mm. perus-, puusto- ja maanpeitekarttoja, ilmakuvia, luonnonsuojelu- ja luonnonsuojeluohjelma-alueiden, soidensuojelun täydennysohjelmaehdotusalueiden, Natura-alueiden ja valtakunnallisesti arvokkaiden geologisten muodostumien ja luokiteltujen pohjavesialueiden paikkatietorajauksia. Mahdollista huomionarvoista kasvillisuutta ja luontotyypejä selvitettiin myös metsälakikohteiden rajausten latauspalvelusta (Metsäkeskus 2024) sekä Luonnonvarakeskuksen monilähteyisen valtakunnan metsien inventoinnin (MVMI) paikkatietoaineistosta (LUKE 2024).

2.2 Menetelmät

Maastotöiden ja lähtötietojen perusteella arvioitiin mahdollisten arvokkaiden luontokohteiden sijainti selvitysalueella sekä mahdollisten lisäselvitysten tarve. Arvokkaiden kohteiden rajauspäätökset tehtiin asiantuntija-arviona.

Luontotyyppiselvityksessä pyrittiin rajaamaan suojellut luontotyytit (luonnonsuojelulain 64 § ja 65 §, vesilain 2. luvun 11 § ja vesilain 3. luvun 2 § n luonnontilaiset purot), uhanalaisten luontotyyppien luonnontilaiset tai luonnontilaisen kaltaiset kohteet (Kontula & Raunio 2018) sekä edustavat perinnebiotooppikohteet. Putkilokasvien osalta pyrittiin selvittämään luontodirektiivin liitteiden IV(b) ja II lajien, valtakunnallisesti ja alueellisesti uhanalaisten lajien sekä rauhoitettujen ja erityisesti suojeltujen lajien (Hyvärinen ym. 2091) sekä Suomen kansainvälisten vastuulajien esiintymät.

Luontoselvityksen kohteet luokiteltiin eri arvoluokkiin soveltaen oppaan Luontoselvitykset ja luontovaikutusten arviointi (Mäkelä & Salo 2024 (luku 7, taulukko 7.1)) ohjeistusta:

- luokka 1: Lainsäädännöllä turvatut kohteet
- luokka 2: Erityisen tärkeät kohteet
- luokka 3: Monimuotoisuutta turvaavat kohteet
- luokka 4: Monimuotoisuutta tukevat kohteet

Raportissa esitetään yleiskuvaus selvitysalueen kasvillisuudesta ja luontotyypeistä sekä kasvillisuudeltaan ja rajataan myös luontotyyppiltään huomionarvoiset kohteet sekä mahdolliset vieraslajiesiintymät, mikäli niitä alueella esiintyy.

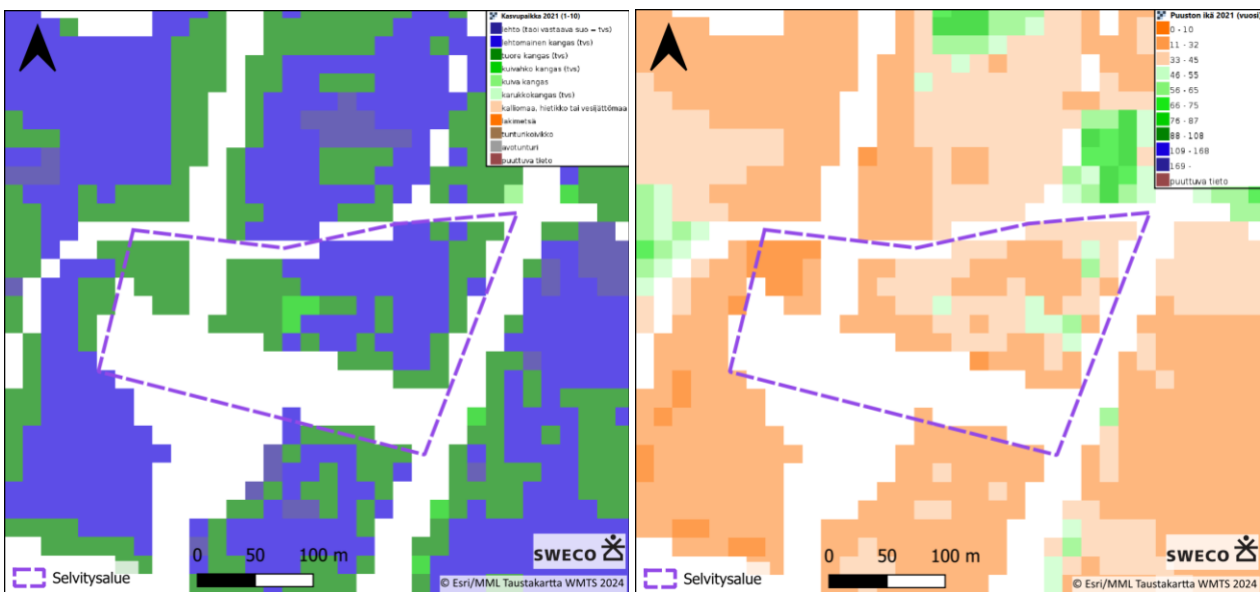
3. Tulokset

3.1 Selvitysalueen ja sen kasvillisuuden yleiskuvaus

Suunnittelualue sijoittuu metsäkasvillisuusvyöhykkeiden jaossa keskiborealiselle vyöhykkeelle, ja siellä alueelle Pohjois-Karjala - Kainuu (2b). Suokasvillisuusvyöhykkeiden aluejaossa suunnittelualue kuuluu Suomenselän ja Pohjoiskarjalan aapasoiden vyöhykkeelle. Maankamara-karttapalvelun (GTK 2023) mukaan alueen maaperä on kokonaan hienoainesmoreenia.

3.2 Puustokarttatarkastelu

Puustokarttatarkastelun avulla saadaan laaja katsaus alueen ympäristöstä ennen maastokäyntiä. Puustokarttatarkastelun (Kuvat 2–4) perusteella suunnittelualueen puusto koostuu pääosin koivusta, kuusesta sekä muista lehtipuista. Mäntyä ei juurikaan esiinny. Puusto on iältään noin 10–40-vuotiasta. Suunnittelualueen kasvupaikat edustavat karttatarkastelun perusteella tuoreita- ja lehtomaisia kankaita. Ilmakuvasta voidaan havaita, että alue on ojitettua ja alueen halki kulkee useita hakkuu-uria. Selvitysalueen eteläosa sijoittuu viljelyskäytössä olevan pellon päälle, jonka vuoksi alueelta ei ole puustotarkastelun mukaista aineistoa puuston puuttuessa.



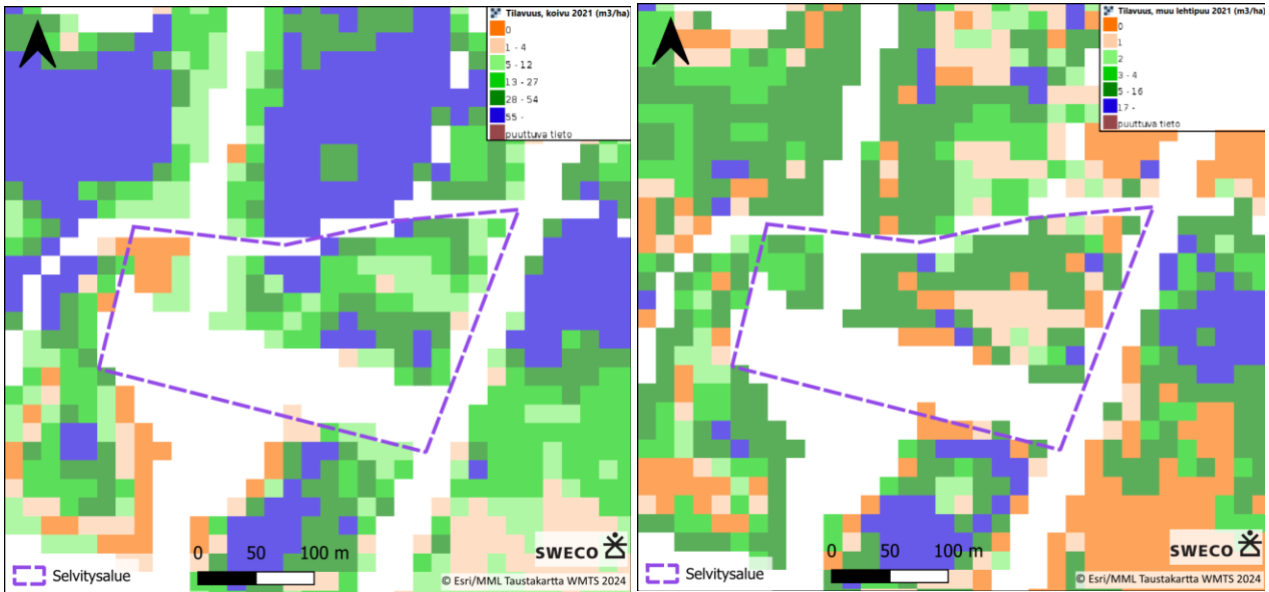
Kuva 2. Kasvupaikkakartta (vasen) ja puuston ikä (oikea) Luonnonvarakeskuksen Monilähteen valtakunnan metsien inventoinnin (MVM) paikkatietoaineistosta 2021 (Luonnonvarakeskus 2024).

Sweco |

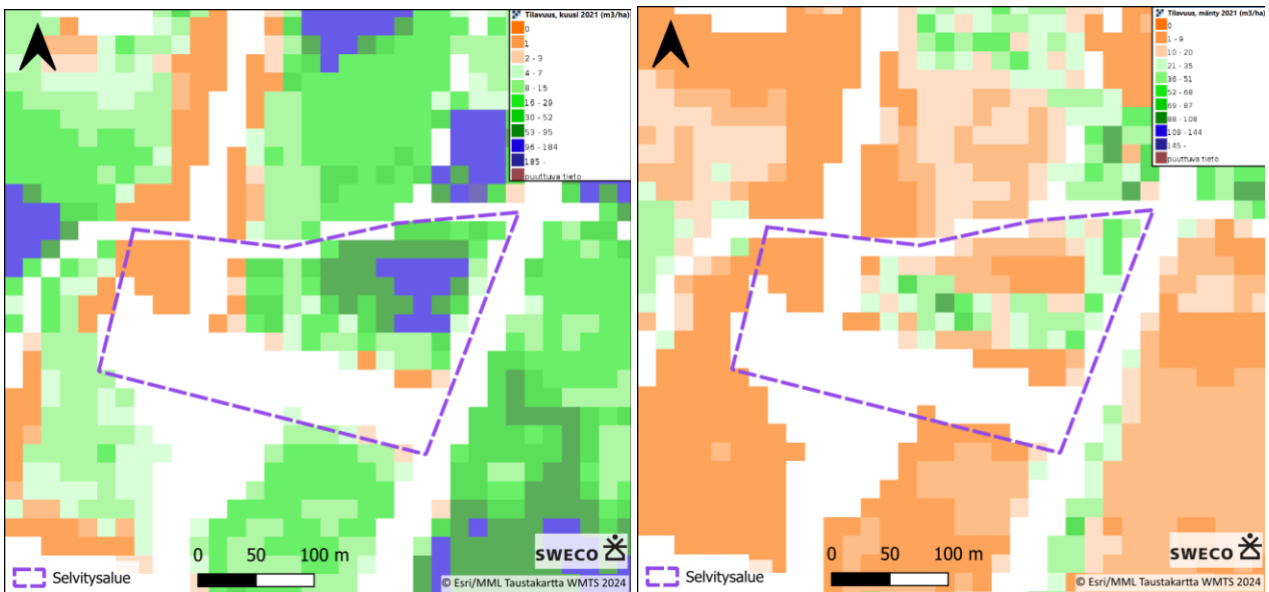
Työnumero: 25013759

Päiväys: 03.09.2024

Versio: Valmis



Kuva 3. Koivun tilavuus m3/ha (vasen) ja muiden lehtipuiden tilavuus m3/ha (oikea) Luonnonvarakeskuksen Monilähteen valtakunnan metsien inventoinnin (MVM) paikkatietoaineistosta 2021 (Luonnonvarakeskus 2024).



Kuva 4. Kuusen tilavuus m3/ha (vasen) ja männyn tilavuus m3/ha (oikea) Luonnonvarakeskuksen Monilähteen valtakunnan metsien inventoinnin (MVM) paikkatietoaineistosta 2021 (Luonnonvarakeskus 2024).

3.3 Natura-, luonnonsuojelu- ja pohjavesialueet sekä muut luonnon arvoalueet

Suunnittelualueelle tai kolmen kilometrin säteelle suunnittelualueesta ei sijoitu Natura-alueita. Lähin Natura-alue Iisalmen lintuvedet (FI0600056 SPA) sijaitsee noin 16 kilometrin päässä suunnittelualueelta Iisalmen

Sweco |

Työnumero: 25013759

Päiväys: 03.09.2024 Versio: Valmis

keskustan läheisyydessä. Etäisyyden ja suunnitelman luonteen takia arvioidaan, että suunnitelmaan liittyen ei ole tarpeen laatia Luonnonsuojelulain 35 §:n mukaista Natura-tarveharkintaa tai tarkempaa varsinaista arviointia.

Suunnittelualueelle ei sijoitu luonnonsuojelualueita, luonnonsuojeluohjelma-alueita (mukaan lukien soidensuojelun täydennysohjelma-alueet), valtakunnallisesti arvokkaita geologisia muodostumia (kallioalueita, kivikoita, tuuli- ja rantakerrostumia tai moreenimuodostumia) eikä pohjavesialueita. Lähin luonnonsuojelualue, Niinimäen luonnonsuojelualue, sijaitsee noin 600 metrin päässä suunnittelualueelta. Niinimäen yksityinen luonnonsuojelualue (YSA 21416450) on tunnettu liito-oravan elinalue.

Suunnittelualueen lähistöllä sijaitsee yksi maastokarttaan merkitty lähde sekä toinen metsälakikohteisiin lukeutuva lähde. Maastokarttaan merkitty lähde sijaitsee suunnittelualueen länsirajauksen välittömässä läheisyydessä. Lähde ei ole luonnontilainen tai sen kaltainen (Kuva 5).



Kuva 5. Suunnittelualueen välittömässä läheisyydessä sijaitseva lähde.

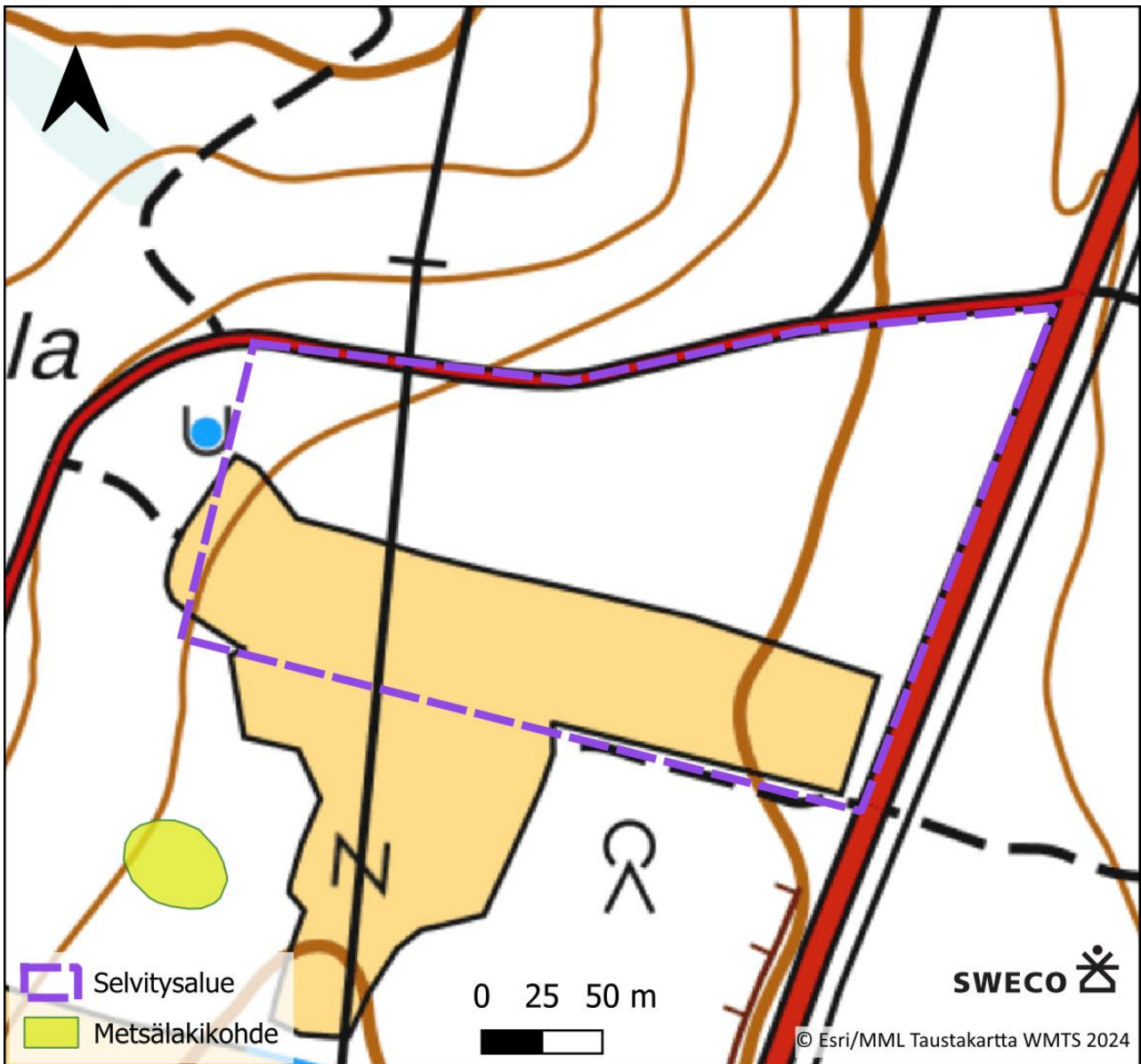
Sweco |

Työnumero: 25013759

Päiväys: 03.09.2024

Versio: Valmis

Lähin metsäkeskuksen avoimeen metsälakikohdepaikkatietoaineistoon (Metsäkeskus 2024) merkitty kohde eli metsälain 10 §:n tarkoittama erityisen tärkeä elinympäristökuvio (Pienvesistöjen välittömät lähiympäristöt) sijaitsee noin 70 metrin päässä selvitysalueen rajauksesta etelään (Kuva 6). Niinimäen luonnonsuojelun alueen ja suunnittelun alueen välissä sijaitsee metsälain vaatimukset täyttävä suoelinympäristö, joka on pinta-alaltaan 0,5 ha. Lähin pohjaviesialue sijaitsee noin 7,5 kilometrin päässä Sonkajärven keskustan tuntumassa.



Kuva 6. Suunnittelun alueen länsipuolella sijaitseva lähde sekä lounaassa sijaitseva metsälakikohde (Metsäkeskus 2024).

Sweco |

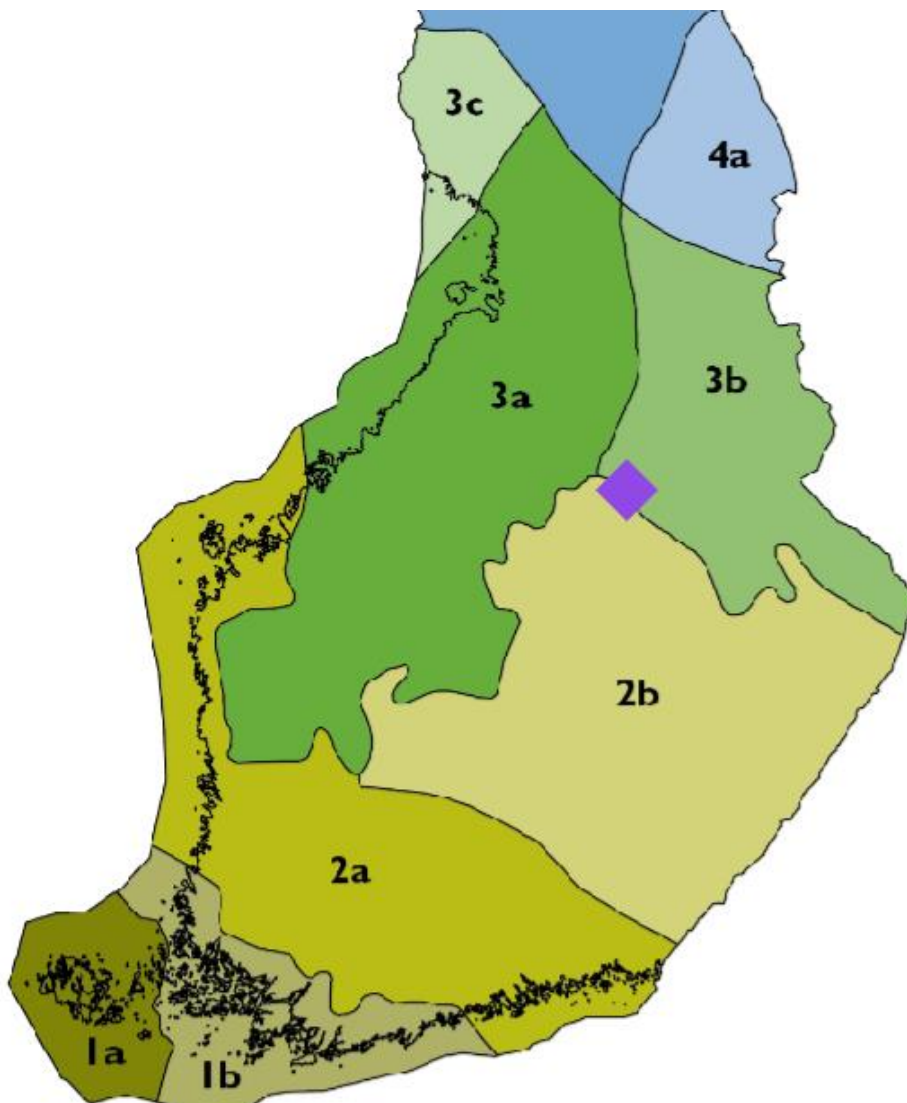
Työnumero: 25013759

Päiväys: 03.09.2024

Versio: Valmis

3.4 Kasvilajisto

Maastokäynnillä 8.7.2024 selvitysalueella havaittiin kelmunahkajäkälän (*Peltigera membranacea*) esiintymiä suunnittelualueen itäosassa sijaitsevan tuoreen kangasmetsän alueella. Esiintymiä oli paikoitellen runsaasti. Kelmunahkajäkälä on luokiteltu silmälläpidettäväksi (NT) ja alueellisesti uhanalaiseksi lajiksi seuraavilla uhanalaisuusvyöhykkeiden alueilla: 2b Eteläboreaalinen, Järvi-Suomi, 3b Keskiporeaalinen, Pohjois-Karjala–Kainuu, 4a Pohjoisboreaalinen, Koillismaa ja 4b Pohjoisboreaalinen, Perä-Pohjola (Suomen lajitietokeskus 2024b). Sonkajärven selvitysalue sijaitsee uhanalaisuusvyöhykkeiden 2b ja 3b rajan tuntumassa. Molemmilla vyöhykkeillä kelmunahkajäkälä on luokiteltu alueellisesti uhanalaiseksi lajiksi.



Kuva 7. Suomen uhanalaisuusvyöhykkeet (Punainen kirja 2024) ja kartalle georeferoitu Sonkajärven suunnittelualue, joka on kuvattu violetilla neliöllä.

Sweco |

Työnumero: 25013759

Päiväys: 03.09.2024

Versio: Valmis

Stenroos ym. (2011) mukaan kelmunahkajäkälällä on ohuempi ja taipuisampi sekovarsi, yläpinta huopakarvainen ja keskeltä kajuuntuva. Lisäksi kelmunahkajäkälällä on kapeammat ja selvemmin koholla olevat suonet kuin huopajäkälällä (*P. canina*), jota se jonkin verran muistuttaa. Suomen lajitietokeskuksen (laji.fi) sivun kelmunahkajäkälän tunnistuskuvat on esitetty alla (Kuva 8, Kuva 9). Suomen lajitietokeskuksen sivuilla kelmunahkajäkälää kuvataan seuraavasti: ”Liuskat leveät, pyöreäkärkiset, keskeltä alustanmyötäiset, laidoilta kohenevat ja poimuiset, mutta liuskankärkien reunoilta selvästi alaskäänteiset. Yläpinta ainakin laidoilta huopakarvainen, kuivana harmaa tai usein ruskehtava, kosteana tumma. Alapinta vaalea, selvästi suoninen, suonet suhteellisen korkeita ja jyrkkärajaisia, yleensä ainakin nuorina tiheän nukkahuovaston peitossa. Suonien pinnalla runsaasti hoikkia ja pitkiä (usein > 1 cm), niukkahaaraisia, vaaleita ritsoideja, jotka myös kauttaaltaan tiheän nukkahuovaston peitossa”. Alueelta otetuissa kuvissa (Kuva 10, Kuva 11) on havaittavissa kelmunahkajäkälälle ominaisia piirteitä, kuten kuvassa 10 kelmunahkajäkälän sekovarren yläpinnan kiiltävä kaju sekä kuvassa 11 pitkien ritsoidien erillisuus ja suonisen alapinnan vaaleus. Kelmunahkajäkälä on tunnistettu Sweco Finland Oy:llä työskentelevän ja jäkäliin erikoistuneen FM biologi Kristiina Tolvasen toimesta.



Kuva 8. Suomen lajitietokeskuksen tunnistuskuva kelmunahkajäkälästä. Kuvan ottaja Markku Lehtonen.

Sweco |

Työnumero: 25013759

Päiväys: 03.09.2024

Versio: Valmis



Kuva 9. Suomen lajitietokeskuksen tunnistuskuvat kelmunahkajäkälästä. Kuvan ottaja Markku Lehtonen.

Sweco |

Työnumero: 25013759

Päiväys: 03.09.2024

Versio: Valmis



Kuva 10. Suunnittelualueella havaittuja kelmunahkajäkälän esiintymiä.



Kuva 11. Suunnittelualueella havaittujen kelmunahkajäkälän alapinnan selvästi erottuvat suonet ja ritsoidit.

Sweco |



Työnumero: 25013759

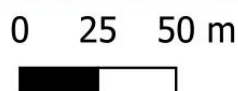
Päiväys: 03.09.2024

Versio: Valmis

Kelmuahkajäkälän esiintymä käytiin rajaamassa erillisellä käynnillä 23.8.2024. Kelmunahkajäkälän esiintymät painottuvat suunnittelualueen pohjois-koillisosaan (Kuva 12), tuoreen kangasmetsän alueelle. Esiintymät rajautuvat etelässä hankealueen itä-länsisuuntaisesti kulkevaan hakkuu-uraan, jossa luontotyyppi vaihettuu varjoisasta tuoreesta kangasmetsästä valoisaan taimikkoon, josta puuttuu kelmunahkajäkälän kasvupaikaksi sopiva pohjakerroksen sammalisto. Länsisuunnassa kelmunahkajäkälän esiintymät rajautuvat hakkuualueeseen, josta puustoa on poistettu. Poistetun puuston alue ei näy alla olevassa ilmakuvassa, sillä puusto on poistettu alueelta ilmakuvan ottamisen jälkeen. Kuvasta on kuitenkin havaittavissa itä-länsisuuntaisesti kulkevat hakkuu-urat kelmunahkajäkäläesiintymien eteläpuolella, johon jäkäläesiintymät rajautuvat alueella.



-  Selvitysalue
-  Kelmunahkajäkälän esiintymä



Kuva 12. Selvitysalueelta havaitut kelmunahkajäkäläesiintymät.

Sweco |

Työnumero: 25013759

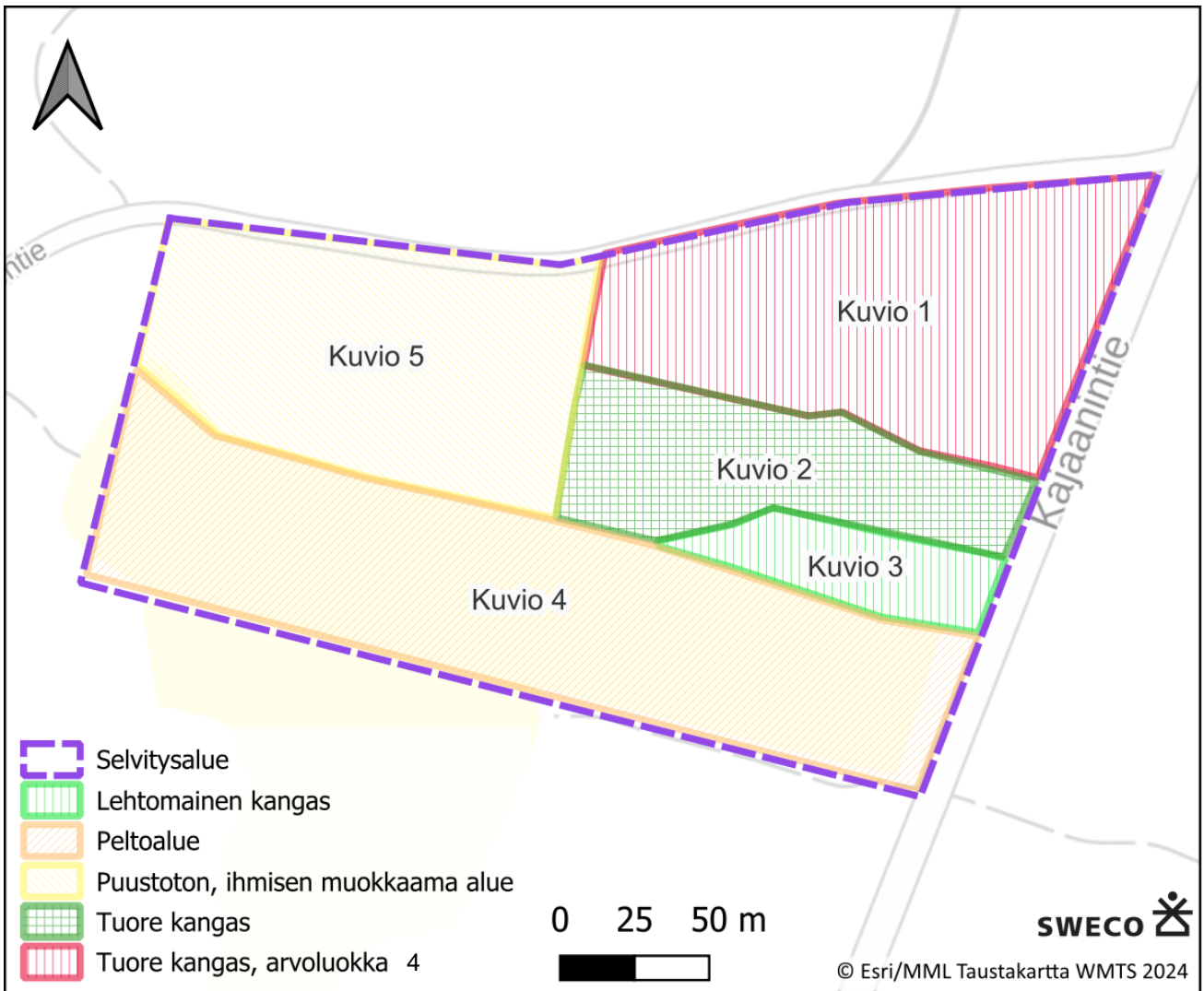
Päiväys: 03.09.2024

Versio: Valmis

Alueelta ei havaittu kelmunahkajäkälän lisäksi muita lakisääteisesti suojeltavia kasvilajeja (luontodirektiivin liitteiden II ja IV b lajeja tai rauhoitettuja tai erityisesti suojeltuja kasvilajeja) eikä Suomen kansainvälisiä vastuulajeja tai haitalliseksi luokiteltuja vieraslajeja. Laji.fi-tietokannan (Suomen Lajitietokeskus 2024a) mukaan selvitysalueella tai 1 kilometrin säteellä siitä ei ole uhanalaisten, silmälläpidettävien, rauhoitettujen, erityisesti suojelujen tai luontodirektiivin liitteisiin IV tai II kuuluvien kasvilajien eikä haitallisten vieraslajien tunnettuja esiintymispaikkoja. Kelmunahkajäkälän esiintymä on otettu huomioon Luontoselvitykset ja luontovaikutusten arviointi oppaan (Mäkelä & Salo 2023) mukaisesti. Kelmunahkajäkälä on alueellisesti uhanalainen sillä uhanalaisuusvyöhykkeellä, johon suunnittelualue kuuluu. Tämän vuoksi alue, jossa kelmunahkajäkälää esiintyy, luokitellaan Luontoselvitykset ja luontovaikutusten arviointi oppaan luvun 7, taulukon 7.1 mukaisesti luokkaan 4, monimuotoisuutta tukevat kohteet. Tähän arvoluokkaan kuuluu alueellisesti uhanalaisten luontotyyppien ja lajien esiintymät.

3.5 Luontotyypit

Luontoselvityksen perusteella selvitysalueella ei ole luonnonsuojelulain (9/2023) 64 §:n eikä 65 §:n mukaisia luontotyyppikohteita. Selvitysalueilla ei luontoselvityksen perusteella ole vesilain 2. luvun 11 §:n mukaisia pienvesiä (kuten noroja, lähteitä, lähteikköjä tai tihkupintoja tai lampia) eikä vesilain 2. luvun 3 §:n mukaisia luonnontilaisia tai sen kaltaisia puroja. Suunnittelualue kuvioitiin luontotyyppiperusteisesti. Alla kuva alueen kuvioinnista (Kuva 13) ja kuvioitujen kohteiden kuvaukset. Luontoselvityksen kohteet luokiteltiin eri arvoluokkiin soveltaen oppaan Luontoselvitykset ja luontovaikutusten arviointi (Mäkelä & Salo 2023) ohjeistusta. Suunnittelualueelta määritetyt kuvioinnit eivät kuuluneet määrittelyn mukaisiin arvoluokkiin 1–4. lukuun ottamatta kelmunahkajäkälän esiintymisaluetta suunnittelualueen pohjois-koillisosassa, joka määriteltiin kuuluvaksi luokkaan 4, monimuotoisuutta tukevat kohteet.



Kuva 13. Suunnittelualueen luontotyyppiperusteinen kuviointi.

Kuvio 1 – Tuore kangasmetsä – Arvoluokka 4: Monimuotoisuutta tukevat kohteet

Kuvio 1 sijaitsee suunnittelualueen pohjois-koillisosassa (Kuva 14). Kuviolla esiintyy pääosin nuorta kuusta, jonka ikä vaihtelee 10–35 vuoden välillä. Metsä on tiheää, ja paikoin seassa kasvaa myös yksittäisiä lehtipuita. Ojja on runsaasti, ja ihmisen vaikutus näkyy vahvasti alueella. Pohjakerroksessa esiintyy luontotyyppille tyypillistä sammallajistoa, mutta putkilokasvien kohdalla aluskasvillisuus on erittäin niukkaa. Luontaisesti syntynyttä lahpuustoa ei juurikaan esiinny. Pohjakerroksessa esiintyy koko kuviolla alueellisesti uhanalaista kelmunahkajäkälää. Kuvio luokitellaan Luontoselvitykset ja luontovaikutusten arviointi oppaan (Mäkelä & Salo 2023) luvun 7, taulukon 7.1 mukaisesti luokkaan 4, monimuotoisuutta tukevat kohteet.



Kuva 14. Kuvion 1 tuoretta kangasmetsää.

Sweco |

Työnumero: 25013759

Päiväys: 03.09.2024

Versio: Valmis

Kuvio 2 – Tuore kangasmetsä

Kuvio 2 sijaitsee suunnittelualan itäosassa, kelmunahkajäkäläesiintymän eteläpuolella (Kuva 15). Metsä on tuoretta kangasmetsää, mutta alueen läpi kulkee muutamia hakkuu-uria. Hakkuu-urien kohdalla puusto on nuorta, lehtipuuvaltaista ja taimikkoista. Hakkuu-urien ulkopuolella havupuiden seassa esiintyy myös nuoria lehtipuita.



Kuva 15. Kuvion 2 hakkuu-uran taimikkoinen alue. Hakkuu-uran laidoilla esiintyy myös nuoria lehtipuita.

Sweco |

Työnumero: 25013759

Päiväys: 03.09.2024

Versio: Valmis

Kuvio 3 – Lehtomainen kangas

Kuvion 1 eteläreunassa sijaitsee 0,19 ha kokoinen lehtomaista kangasta edustava pienikokoinen metsälaikku (Kuva 16). Kuvion 2 puusto on lehtipuuvaltainen, ja alueella esiintyy mm. nuorta haapaa, pajua ja koivua. Alueella ei ole luontaisesti syntynyttä lahoppuuta, ja putkilokasvilajisto on yksipuolista ja koostuu pääosin isoalvejuuresta, mesiangervosta sekä maitohorsmasta.



Kuva 16. Kuvion 2 lehtomainen kangas.

Sweco |

Työnumero: 25013759

Päiväys: 03.09.2024

Versio: Valmis

Kuvio 4 - Peltoalue

Suunnittelualueen eteläreunassa sijaitsee kuvio 3, noin 1,5 ha kokoinen viljelyskäytössä oleva peltoalue (Kuva 17).



Kuva 17. Suunnittelualueen eteläreunassa sijaitseva peltoalue.

Sweco |

Työnumero: 25013759

Päiväys: 03.09.2024

Versio: Valmis

Kuvio 5 – Puuton, ihmisen muokkaama alue

Suunnittelualueen eteläosa on puuton ja ihmisvaikutteinen ympäristö (Kuva 18). Suunnittelualueen läpi kulkee pohjois-eteläsuuntaisesti sähkölinja, jonka alla kasvaa pioneerilajeja, kuten maitohorsmaa.



Kuva 18. Suunnittelualueen eteläosan puuton ja ihmisvaikutteinen ympäristö. Kuva otettu Rahvaanmäentieltä koilliseen.

4. Suositukset

Kuvio 1 luokitellaan arvoluokkaan 4: monimuotoisuutta tukeva kohde alueellisesti uhanalaisen kelmunahkajakäläesiintymän takia. Kuvion 1 kohdalla suositellaan, että kohde jätetään mahdollisuuksien mukaan aluetta muuttavan maankäytön ulkopuolelle kelmunahkajakäläesiintymän turvaamiseksi. Muiden kuvioiden osalta maankäytön suosituksia ei ole tarpeen antaa.

Sweco |

Työnumero: 25013759

Päiväys: 03.09.2024

Versio: Valmis

5. Yhteenveto ja johtopäätökset

Kasvilajisto

Maastokäynnillä selvitysalueella havaittiin kelmunahkajakälän (*Peltigera membranacea*) esiintymiä suunnittelualueella sijaitsevan tuoreen kangasmetsän alueella (Kuva 11, Kuvio 1). Esiintymiä oli paikoitellen runsaasti. Kelmunahkajakälä on luokiteltu alueellisesti uhanalaiseksi lajiksi suunnittelualueen uhanalaisuusvyöhykkeellä (Suomen lajitietokeskus 2024b, Punainen kirja 2024). Kelmunahkajakälä on määritetty olemassa olevan suomalaisen kirjallisuuden, Suomen lajitietokeskuksen lajikuvauksen sekä FM biologi Kristiina Tolvasen toimesta. Selvitysalueella ei esiinny muita lakisääteisesti suojeltujen kasvilajien (luontodirektiivin liitteiden II ja IV b lajit tai rauhoitetut tai erityisesti suojellut kasvilajit) eikä Suomen kansainvälisten vastuulajien kasvupaikkoja tai haitallisia vieraslajiesiintymiä.

Selvitysalueella havaitun kelmunahkajakäläesiintymä rajattiin, kuvioitiin ja luokiteltiin Luontoselvitykset ja luontovaikutusten arviointi oppaan luvun 7, taulukon 7.1 mukaisesti luokkaan 4, monimuotoisuutta tukevat kohteet. Tähän arvoluokkaan kuuluu alueellisesti uhanalaisten luontotyyppien ja lajien esiintymät.

Luontotyyppit

Suunnittelualueesta noin kolmasosa on peltoaluetta, kolmasosa puutonta ihmisen muokkaamaa aluetta ja suunnittelualueen itäosassa sijaitsee nuorta, tuoretta kangasmetsää. Tuoreen kangasmetsän alue, jossa esiintyy kelmunahkajakälää, rajattiin omaksi kuviokseen. Suunnittelualueella sijaitsee myös pienialainen lehtomainen kangasmetsäalue. Luontoselvityksen perusteella selvitysalueella ei ole luonnonsuojelulain (9/2023) 64 §:n eikä 65 §:n mukaisia luontotyyppikohteita, vesilain 2. luvun 11§:n mukaisia pienvesiä (kuten noroja, lähteitä, lähteikköjä tai tihkupintoja tai lampia) eikä vesilain 2. luvun 3§:n mukaisia luonnontilaisia tai sen kaltaisia puroja.

Kuvio 1 luokitellaan arvoluokkaan 4: monimuotoisuutta tukeva kohde alueellisesti uhanalaisen kelmunahkajakäläesiintymän takia. Kuvion 1 kohdalla suositellaan, että kohde jätetään mahdollisuuksien mukaan aluetta muuttavan maankäytön ulkopuolelle kelmunahkajakäläesiintymän turvaamiseksi. Muiden kuvioiden osalta maankäytön suosituksia ei ole tarpeen antaa.

Lähteet

GTK, 2023. Maankamara-karttapalvelu. Saatavissa: <https://gtkdata.gtk.fi/maankamara/> (luettu 9.7.2024)

Hyvärinen, E., Juslen, A., Kemppainen, E., Uddström, A. & Liukko, U.-M. (toim.), 2019. Suomen lajien uhanalaisuus – Punainen kirja 2019. Ympäristöministeriö ja Suomen ympäristökeskus.

Kontula, T. & Raunio, A. (toim.), 2018. Suomen luontotyyppien uhanalaisuus 2018. Luontotyyppien punainen kirja – Osa 2: luontotyyppien kuvaukset. Suomen ympäristökeskus ja ympäristöministeriö, Helsinki. Suomen ympäristö 5/2018. 925 s.

Luonnonvarakeskus, 2024. Luken monilähteisen VMI:n (MVMI) katselupalvelu (WMS). <https://www.opendata.fi/data/fi/apiset/luken-monilahteisen-vmi-n-mvmi-katselupalvelu-wms>. (luettu 12.7.2024)

Metsäkeskus, 2024. Erityisen tärkeät elinympäristökuviot-karttapalvelu <https://metsakeskus.maps.arcgis.com/apps/MapSeries/index.html?appid=a29ae4c4eb7240f0895d4ff93f04df1c> (luettu 9.7.2024).

Mäkelä K. & Salo P., 2024. 2. korjattu painos. Luontoselvitykset ja luontovaikutusten arviointi. Opas tekijälle, tilaajalle ja viranomaiselle. Suomen ympäristökeskuksen raportteja 43 | 2023.

Punainen kirja, 2024. Alueellinen uhanalaisuus, uhanalaisuusvyöhykkeet. <https://punainenkirja.laji.fi/regional>. Luettu 16.8.2024.

Stenroos S., Ahti T., Lohtander K., Myllys L. Suomen jäkäläopas, 2011. Luonnontieteellisen keskuksen kasvimuseo.

Suomen lajitietokeskus, 2024a. Laji.fi -portaali. <https://laji.fi/> (salatun ja karkeistetun aineiston tietopyynnöt tehty 6.5.2024).

Suomen lajitietokeskus, 2024b. Kelmunahkajäkälä – *Peltigera membranacea*, <https://laji.fi/taxon/MX.66314>, (luettu 12.7.2024).

Sweco Finland Oy, 2023. Liito-orava- ja viitasammakkoselvitys - Lapinlahti, Varpaisjärvi, Sonkajärvi.

Sweco Finland Oy, 2024. Liito-oravaselvitys – Sonkajärvi.



Erika Jumppanen, Luontoasiantuntija, ekologi MMM
Sweco Finland Oy
Kuopio

Sweco |

Työnumero: 25013759

Päiväys: 03.09.2024

Versio: Valmis