



Sonkajärven kunta
Metsärinteen tuulivoimapuiston osayleiskaava

Osallistumis- ja arviointisuunnitelma
16.11.2022, päivitetty 5.2.2024



Kaavoituksen alkaessa osana kaavatyön ohjelmointia laadittavassa **Osallistumis- ja arviointisuunnitelmassa** (OAS) esitetään suunnitelma osallistumisen ja muun vuorovaikutuksen järjestämisestä sekä vaikutusten arvioinnista. (MRL 63 §)

Osallistumis- ja arviointisuunnitelma tehdään asukkaita, järjestöjä, kunnan ja valtion viranomaisia sekä muita osallisia varten. Sen tulisi antaa perustiedot kaavahankkeesta ja sen valmisteluprosessista niin, että osalliset voivat arvioida kaavan merkitystä ja tarvetta osallistua sen valmisteluun.

Osallistumis- ja arviointisuunnitelmaa täydennetään tarvittaessa suunnitteluprosessin kuluessa.

1 PERUSTIEDOT – MITÄ ON TEKEILLÄ, MITÄ JA MIHIN SUUNNITELLAAN

1.1 JOHDANTO

Eurowind Energy Oy suunnittelee kolme tuulivoimalaa käsittävän Metsärinteen tuulivoimapuiston rakentamista Sonkajärven kunnan alueelle. Tavoitteena on laatia oikeusvaikutteinen osayleiskaava, jonka perusteella voidaan myöntää rakennusluvut tuulivoimayksiköiden rakentamiselle (MRL 77a §).

Osayleiskaavassa ratkaistaan tuulivoimapuiston maankäyttö sekä tuulivoimaloiden määrä ja sijoittuminen. Osayleiskaavan laadinnassa otetaan huomioon kaavasunnittelun yhteydessä tehtävät selvitykset ja muut aluetta koskevat maankäyttötarpeet sekä suunnitteluprosessin yhteydessä esiin tulevat asiat.

Eurowind Energy Oy:n toimittama kaavoitusaloite on hyväksytty Sonkajärven kunnanvaltuustossa 6.6.2022 § 24. Sonkajärven kunta ja Eurowind Energy Oy ovat laatineet kaavoitussopimuksen, jossa määritellään MRL 77c §:n mukaisesti kaavan laadinnasta aiheutuvien kustannusten jakautumisesta.

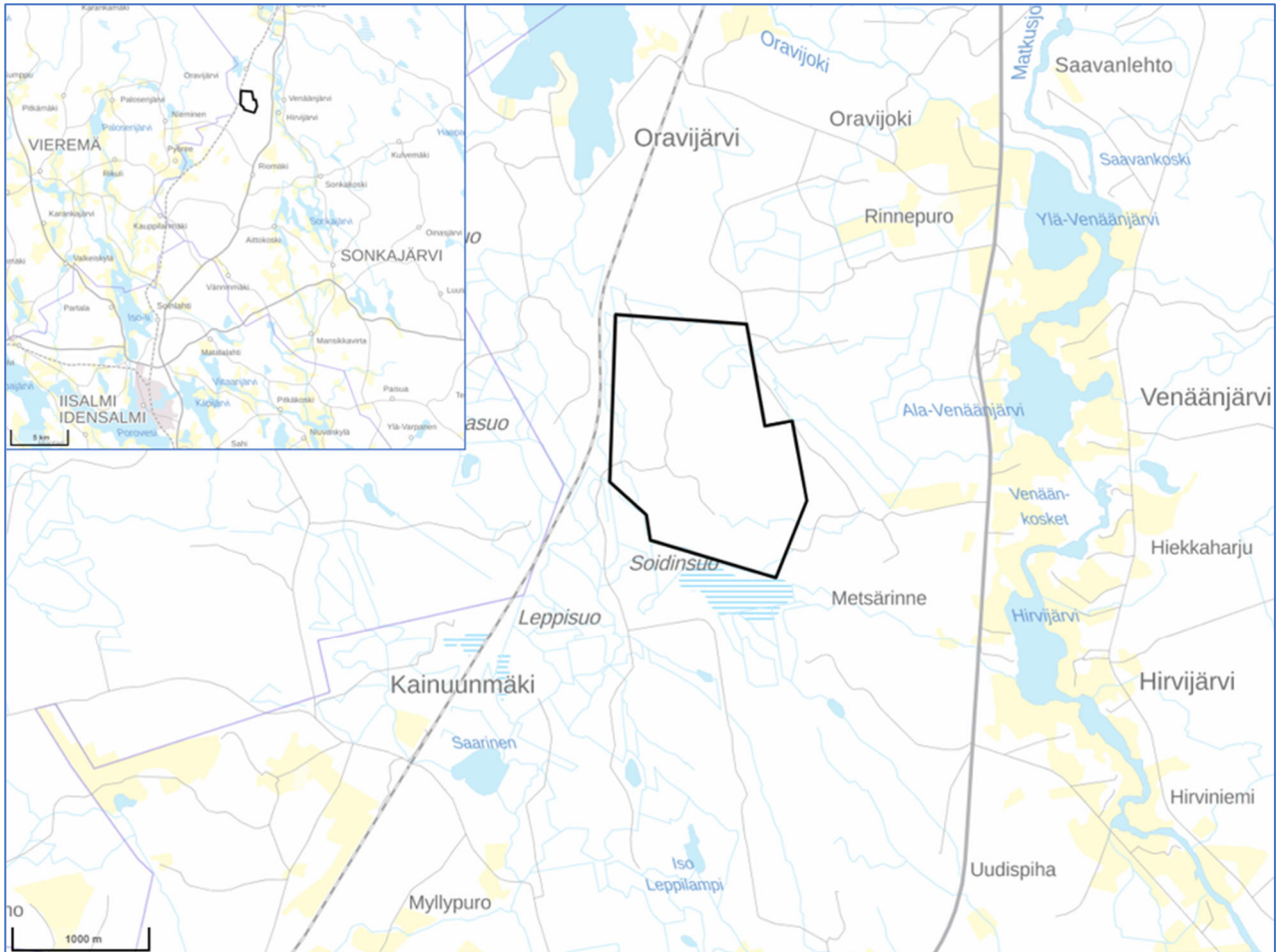
1.2 SUUNNITTELUALUEEN SIJAINTI

Metsärinteen osayleiskaava-alue on laajuudeltaan noin 203 ha ja sijaitsee noin 14 km Sonkajärven keskustasta pohjois-luoteeseen sekä noin 6 km Sonkajärven Sukevan taajamasta etelä-lounaaseen, Oravimäen alueella. Vieremän kunnanraja on n. 0,3 km etäisyydellä suunnittelualan länsipuolella.

Suunnittelualue rajautuu lännessä junarataan (Iisalmi – Kontiomäki-rata) ja idässä valtatie 5 on noin 1,4 km etäisyydellä suunnittelualueesta.

Metsärinteen osayleiskaavan alustava rajaus on esitetty seuraavassa kuvassa.





Kuva 1. Metsärinteen tuulivoimapuiston alustava rajaus sekä sijainti. Taustakartta © Maanmittauslaitos

1.3 TAVOITE

Tavoitteena on mahdollistaa Metsärinteen alueelle enintään kolmen tuulivoimalan rakentaminen. Voimaloiden kokonaiskorkeus on enintään 255 metriä. Tuulivoimaloiden yksikköteho on noin 7,2 MW.

Tuulipuiston alueelle rakennetaan/parannetaan huoltotieverkosto, joka mahdollistaa pääsyn voimalapaikoille.

Tuulipuiston sisäinen sähkönsiirto toteutetaan maakaapelein. Alustavasti tuulipuiston sähkönsiirto on suunniteltu toteutettavan joko maa- tai ilmajohtolla Savon Voiman valmistumassa olevalle Sukevan sähköasemalle. Johtoreitti seurailisi Savon Voiman 20 kV:n voimajohtoja.

Osayleiskaavan tavoitteena on ottaa huomioon myös muut aluetta koskevat maankäyttötarpeet sekä suunnitteluprosessin edetessä muodostuvat tavoitteet.

Suunnittelun tavoitteena on varmistaa, että kaavassa osoitetuista toiminnoista ei aiheudu esimerkiksi kaava-alueen luonnonympäristön, eläimistöön ja linnustoon, ympäröivän alueen asukkaisiin, alueella harjoitettavaan maa- ja metsätalouteen tai muihin elinkeinoihin kohdistuvia merkittäviä haitallisia ympäristövaikutuksia.



Metsärinteen osayleiskaava laaditaan oikeusvaikutteisena Maankäyttö- ja rakennuslain 77a §:n mukaisena, jolloin yleiskaavaa voidaan käyttää suoraan tuulivoimalan rakennusluvan perusteena. Tuulivoimarakentamista ohjaavaa yleiskaavaa laadittaessa on otettava huomioon, että yleiskaava ohjaa riittävästi rakentamista ja muuta alueiden käyttöä kyseisellä alueella; suunniteltu tuulivoimarakentaminen ja muu maankäyttö sopeutuu maisemaan ja ympäristöön sekä tuulivoimalan tekninen huolto ja sähkönsiirto on mahdollista järjestää (MRL 77b §).

Metsärinteen tuulivoimapuiston osayleiskaavan hyväksymisestä päättää Sonkajärven kunnanvaltuusto.

2 SUUNNITTELUN LÄHTÖKOHDAT

2.1 VALTAKUNNALLISET ALUEIDENKÄYTTÖTAVOITTEET

Maankäyttö- ja rakennuslain mukaan alueiden käytön suunnittelussa on huolehdittava 1.4.2018 voimaan tulleiden valtakunnallisten alueidenkäyttötavoitteiden huomioon ottamisesta siten, että edistetään niiden toteuttamista. Alueidenkäyttötavoitteiden tehtävänä on varmistaa valtakunnallisesti merkittävien seikkojen huomioon ottaminen maakuntien ja kuntien kaavoituksessa sekä valtion viranomaisten toiminnassa, auttaa saavuttamaan maankäyttö- ja rakennuslain ja alueidenkäytön suunnittelun tavoitteet, joista tärkeimmät ovat hyvä elinympäristö ja kestävä kehitys, toimia kaavoituksen ennakoivan ja vuorovaikutteisen viranomaistyön välineenä valtakunnallisesti merkittävässä alueidenkäytön kysymyksissä sekä edistää kansainvälisten sopimusten täytäntöönpanoa Suomessa.

Uusiutumiskykyisen energianhuollon tavoitteiden taustalla on Suomen ilmasto- ja energiapolitiikka, jonka vuoksi alueidenkäytössä on tarpeen varautua uusiutuvan energiantuotannon merkittävään lisäämiseen sekä tuulivoimapotentiaalin laajamittaiseen hyödyntämiseen.

2.2 MAAKUNTAKAAVA

Sonkajärven kunta kuuluu Pohjois-Savon maakuntaan, jonka maakuntakaava on laadittu monessa vaiheessa vaihekaavoina. Suunnittelualueella on voimassa neljä Pohjois-Savon maakuntakaavaa:

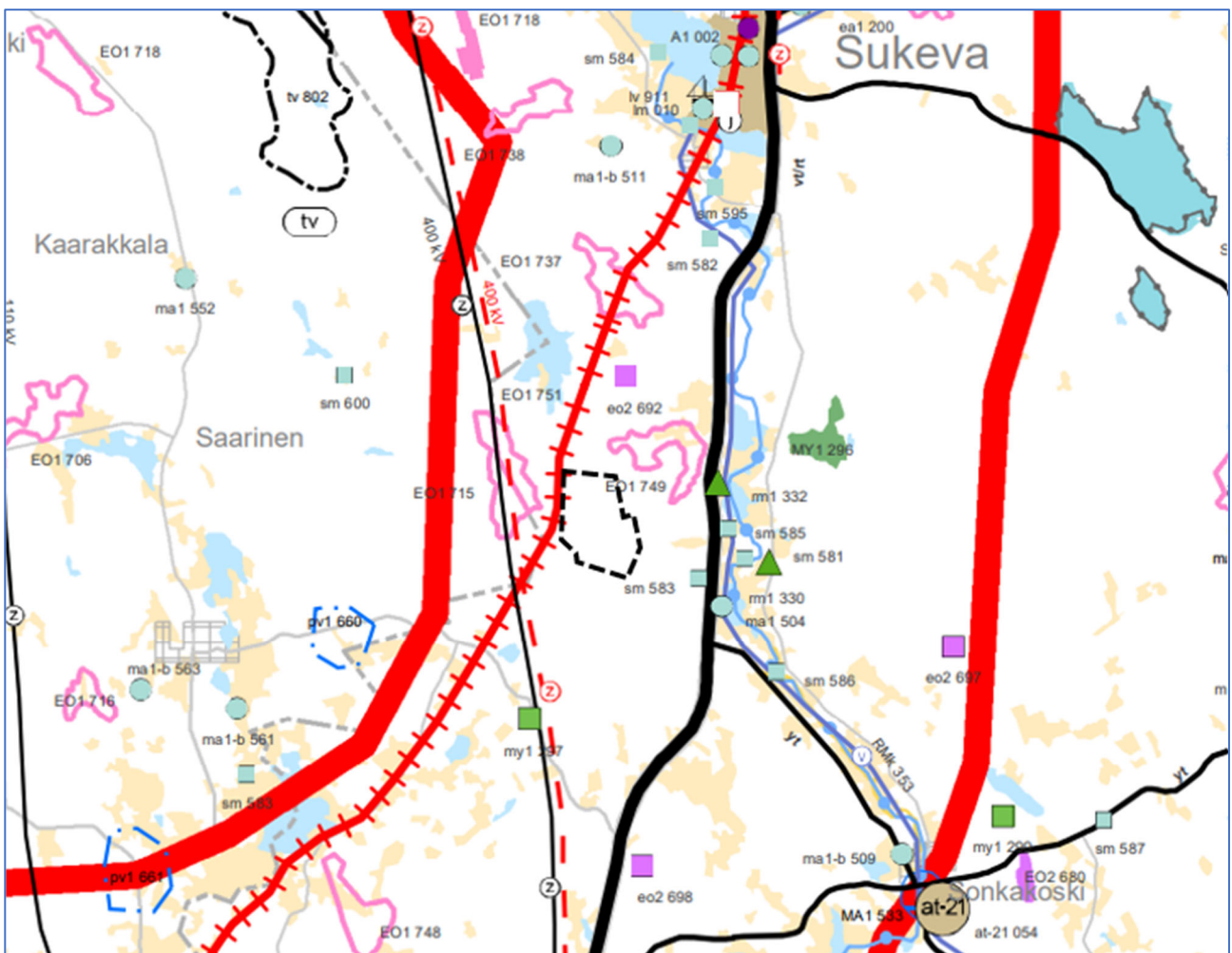
- Pohjois-Savon maakuntakaava 2030 (Ympäristöministeriön vahvistama 2011)
- Pohjois-Savon tuulivoimamaakuntakaava (Maakuntavaltuuston hyväksymä 2014)
- Pohjois-Savon kaupan maakuntakaava 2030 (Maakuntavaltuuston hyväksymä 2016)
- Pohjois-Savon maakuntakaava 2040, 1. vaihe (Maakuntavaltuuston hyväksymä 2018)
 - Käsitelty vähittäiskaupan suuryksiköt, tavaraliikenteen terminaalit, soidensuojelualueet, pellot, sähkönsiirtolinjat, ampumaradat, moottoriurheilu- ja ajoharjoitteluradat, puolustusvoimien alueet ja suojavyöhykkeet, geoenergia, kaivostoimintojen alueet ja suojavyöhykkeet Yara Suomi Oy:n Siilinjärven kaivoksen kohdalla, Päijänne-Saimaa -kanava, vt5 Leppävirran keskustan kohdalla, puolustusvoimia haittaavat tuulivoima-alueet sekä turvetuotannosta poistuvat alueet.

Pohjois-Savon liitossa on käynnissä Pohjois-Savon maakuntakaava 2040 2. vaiheen laadinta, jossa käsitellään seuraavia teemakokonaisuuksia: 1. aluerakenne, asuminen ja elinkeinojen kehittäminen, 2. liikennejärjestelmä, 3. viherverkosto ja luonnon monimuotoisuus, 4. luonnonvarat, 5. kulttuuriympäristö, 6. energia, yhdyskuntatekniikka ja tekninen huolto ja 7. muut teemat. Lisäksi läpileik-



kaava teema on ilmastonmuutos. 2. vaiheen kaavaluonnosvaihtoehdot ovat olleet nähtävillä vuoden 2022 alussa. Kaavaehdotus pidetään julkisesti nähtävillä 16.1-23.2.2024. Kun Pohjois-Savon maakuntakaavan 2040, 2. vaihe tulee voimaan, kumoutuvat alueella voimassa olevat maakuntakaavat lukuun ottamatta Pohjois-Savon maakuntakaavan 2040 1. vaihetta.

Pohjois-Savon liitossa on käynnistynyt myös Pohjois-Savon maakuntakaava 2040 3. vaiheen laadinta. Kaavan osallistumis- ja arviointisuunnitelma on pidetty nähtävillä 5.12.2023-19.1.2024 välisen ajan. Kaavassa käsitellään seuraavia teemakokonaisuuksia: 1. aluerakenne ja elinkeinon kehittäminen: vähittäiskaupan seudullisesti merkittäviin suuryksikköihin liittyvät muutostarpeet, 2. energia: aurinkovoiman sijoittuminen ja vetytalouden maakuntakaavalliset tarpeet, 3. muut tee-mat. Läpileikkaava teema on ilmastonmuutos.



Kuva 2. Ote Pohjois-Savon vahvistettujen maakuntakaavojen yhdistelmästä. Suunnittelualueen rajaus esitetty mustalla katkoviivalla.

Pohjois-Savon vahvistetuissa maakuntakaavoissa suunnittelualueelle ja sen läheisyyteen sijoittuvat seuraavat merkinnät:



Viitostien kehittämisvyöhyke

Merkinnällä osoitetaan Pohjois-Savon maakuntasuunnitelma 2030:ssa määritelty valtatie 5 kehittämisvyöhyke Iisalmen, Kuopion ja Varkauden kaupunkien vaikutusalueineen. Vyöhyke on osoitettu myös Etelä-Savon maakuntakaavassa



Suunnittelumääräys: Valtatien 5 kehittämisvyöhykettä kehitetään kansainvälisenä kehitys ja liikennekäytävänä, jonka maankäytön suunnittelussa tulisi kiinnittää erityistä huomiota yritystoiminnan edistämiseen, liikenteen sujuvuuteen ja turvallisuuteen, liikenteen ja matkailun palveluihin sekä liikenneympäristön laatuun. Liikennekäytävän suunnittelussa tulee ottaa huomioon myös ekologisten yhteyksien jatkuvuus. Maankäytön suunnittelussa on otettava huomioon lentoliikenteen, korkealuokkaisen maantie- ja rautatieliikenteen sekä energia- ja tietoliikennelinjojen tilavaraukset ja rajoitukset ympäröivälle maankäytölle.

Vyöhykkeellä tulee turvata sujuvan ja turvallisen liikenteen vaatimukset sekä edellytykset taajamajunaliikenteen kehittämiseksi. Valtatien 5 ja Savonradan kehittämistarpeiden selvitys Kuopion ja Iisalmen välillä olisi tehtävä yhteishankkeena. Liikenneväylien kehittämisessä on otettava huomioon, että valtatie 5 kuuluu yleiseurooppalaiseen TEN -tieverkkoon ja on osa suunniteltua valtakunnallista runkotieverkkoa.

ma1

Kulttuuriympäristön kannalta valtakunnallisesti tai maakunnallisesti tärkeä alue tai kohde

Merkinnällä osoitetaan valtioneuvoston päätöksen mukaiset valtakunnallisesti merkittävät rakennetut kulttuuriympäristöt (MA1-v, ma1-v) ja maakunnallisesti merkittävät kulttuuriympäristöt (MA1, ma1).

Suunnittelumääräys: Alueen tai kohteen suunnittelussa on otettava huomioon rakennetun kulttuuriympäristön kokonaisuudet ja ominaislaatu. Alueen tai kohteen erityispiirteitä tulee vaalia. Valtakunnallisesti merkittävien alueiden (MA1-v, ma1-v) suunnittelussa on pyydettävä lausunto alueelliselta elinkeino-, liikenne- ja ympäristökeskukselta ja museoviranomaisilta.

eo2

Maa-ainesten ottoalue soran, moreenin ja hiekan ottoa sekä kallion louhintaa varten

Merkinnällä osoitetaan seudullisesti merkittävät soran-, moreenin- ja hiekanotto-alueet sekä kallionlouhinta-alueet.

Suunnittelumääräys: Aluetta koskevat toimenpiteet on suunniteltava niin, että pohjaveden laatu ei huononnu eikä alueen antoisuus pienene.

EO1

Turvetuotantoon soveltuva alue

Merkinnällä on osoitettu ne pääosin tuotannon ulkopuolella olevat GTK:n tutkimat turvetuotantoon soveltuvat suot, jotka ovat ojitettuja ja sijainniltaan tuotantoon sopivia

Suunnittelumääräys: Aluevarausten EO1 23.741(Heinäsuu), 23.749 (Mäntysuu) ja 23.750 (Olkossuu, Kiuruvesi); 24.703 (Kivisuu) ja 24.704 (Polvisuu, Lapinlahti) ja 26.739 (Ahosuu, Sonkajärvi) turvetuotannon suunnittelussa on otettava huomioon, ettei hanke tai suunnitelma yksistään tai tarkasteltuna yhdessä muiden hankkeiden ja suunnitelmien kanssa luonnonsuojelulain 65 §:n tarkoittamalla tavalla merkittävästi heikennä Natura-alueiden SL 23.502 (Kaislanen, Kiuruvesi), SL 24.546



(Hukkasuo, Lapinlahti) ja SL 26.503 (Laakajärven metsät ja suo, Sonkajärvi) perusteena olevia luonnonarvoja. Suunnittelussa on erityisesti otettava huomioon vaikutukset Natura-alueiden pintavalumaolosuhteisiin.



Matkailupalveluiden kohde

Merkinnällä osoitetaan pienialaiset matkailupalvelukohteet

Suunnittelumääräys: Alueen yksityiskohtaisemmassa suunnittelussa tulee kiinnittää huomiota matkailullisesti vetovoimaisen yksikön muodostamiseen sekä ottaa huomioon eri toimintojen ja rakentamisen sopeuttamiseen ympäristöön.



Muinaismuistokohde

Merkinnällä osoitetaan muinaismuistolain nojalla suojeltu tiedossa oleva valtakunnallisesti tai maakunnallisesti merkittävä esihistoriallinen tai historiallinen suojelukohte tai -alue.

Kaikki muinaismuistot on rauhoitettu muinaismuistolaille (295/1963). Rauhoitus koskee myös vielä löytämättömiä muinaismuistoja.

Alueella on voimassa MRL:n 33 §:n mukainen rakentamisrajoitus.

Suunnittelumääräys: Alueen käytön suunnittelussa on otettava huomioon alueella olevat muinaismuistot.

Suojelumääräys: Kaikista alueen muinaisjäänöksiin mahdollisesti vaikuttavista maankäyttöhankkeista on neuvoteltava museoviranomaisten kanssa. Alueen kaivaminen, peittäminen, muuttaminen tai muu siihen kajoaminen on muinaismuistolain nojalla kielletty.



Runkotie/valtatie/kantatie

Runkotie (rt)

Runkotiet yhdistävät pääkaupunkiseudun ja valtakunnan suurimmat kaupunkiseudut, pääkaupunkiseudun ja valtakunnan osat sekä useimmat suurista kaupunkiseuduista toisiinsa. Runkotiet palvelevat myös keskeisiä kansainvälisiä yhteyksiä. Liittymäjärjestelyt runkoteille toteutetaan moottoriteiden tapaan eritasoliittyminä. Paikallinen liikenne pyritään erottelamaan pitkämatkaisesta liikenteestä rinnakkaistiejärjestelyin. Runkotiet on merkitty kaavaan kaksoismerkinnällä, jossa merkinnän alkuosa ilmaisee tien nykyisen luokan (vt/rt, mo/rt).

Valtatie (vt)

Valtatiet yhdistävät maakunta- ja ylempiluokkaisia keskuksia toisiinsa, toimivat tärkeimpinä ulkomaanliikenteen reitteinä sekä muodostavat maantieverkon rungon sellaisilla laajoilla alueilla, joilla muutoin olisi vain alempilukkaisia teitä.



Kaksiraiteinen nopean liikenteen rataosa (tavoitenopeus 160-200 km/h)

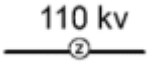
Merkinnällä osoitetaan nopealle junaliikenteelle kehitettävät kaksiraiteiset rataosat. Alueella on voimassa MRL:n 33 §:n mukainen rakentamisrajoitus.





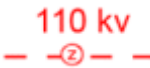
Laiva- tai veneväylä ja syväys

Alueella on voimassa MRL:n 33 §:n mukainen rakennusrajoitus.



Sähkösiirtolinja ja jännite

Merkinnällä osoitetaan olemassa olevat 110 kV ja 400 kV sähkösiirtolinjat. Alueella on voimassa MRL:n 33 §:n mukainen rakentamisrajoitus.



Ohjeellinen sähkösiirtolinja ja jännite

Merkinnällä osoitetaan ohjeellinen, alustavasti suunniteltu 110 kV tai 400 kV sähkösiirtolinjavaraus. Alueella on voimassa MRL:n 33 §:n mukainen rakentamisrajoitus.

Nuojua-Huutokoski 400 kV sähkösiirtolinjaa suunniteltaessa on huolehdittava siitä, ettei rakentaminen tai muu käyttö yksistään tai tarkasteltuna yhdessä muiden hankkeiden ja suunnitelmien kanssa luonnonsuojelulain 65 §:n tarkoittamalla tavalla merkittävästi heikennä alueella olevien tai siihen rajautuvien Natura 2000-verkoston kuuluvien alueiden Kanervaharjun metsä (FI0600099 Lapinlahti), Märkämäen metsä (FI0600102 Leppävirta) ja Sorsaveden saaristo (FI0600030 Leppävirta) perusteena olevia luonnonarvoja.

Koko maakuntakaava-aluetta koskevat seuraavat suunnitteluun vaikuttavat suunnittelumääräykset:

- Kulttuuriperintö
 - Alueidenkäyttöä suunniteltaessa on kiinnitettävä huomiota arkeologiseen kulttuuriperintöön ja kulttuuriympäristöinventointien päivitysinventointeihin erityisesti 1960-luvun ja sitä nuoremman rakennusperinnön osalta.
- Potentiaaliset tuulivoima-alueet
 - Yli 50 metriä (kokonaiskorkeus maanpinnasta) korkeista tuulivoimaloista tulee aina pyytää erillinen lausunto Pääesikunnalta koko kunnan alueella. Myös alle 50 metriä (kokonaiskorkeus maanpinnasta) korkeista pientuulivoimaloista tulee pyytää Pääesikunnan lausunto, mikäli kiinteistö, jolle voimala rakennetaan, rajoittuu Puolustusvoimien käytössä olevaan alueeseen.
 - Tuulivoima-aluetta suunniteltaessa tulee turvata puolustusvoimien toimintaedellytykset sekä ottaa erityisesti huomioon puolustusvoimien toiminnasta, kuten tutkajärjestelmistä ja radioyhteyksien turvaamisesta johtuvat rajoitteet.



2.3 YLEISKAAVAT

Suunnittelualueella ei ole yleiskaavoja.

Lähin voimassa oleva osayleiskaava Sukevan osayleiskaava (hyväksytty 26.2.2001 §30) on noin 4,6 km suunnittelualueesta koilliseen. Lisäksi taajaman ympäristön osayleiskaava (hyväksytty 26.2.2001 §31 ja 7.10.2002 §45) sijoittuu lähimmillään noin 11 km etäisyydelle sekä Sonkajärven keskustaajaman osayleiskaava (hyväksytty 16.6.2014 §24) lähimmillään noin 12 km etäisyydelle suunnittelualueesta kaakkoon.

Lähimmillään noin 4,5 km suunnittelualueesta luoteeseen Sonkajärven ja Vieremän kuntien alueilla on vireillä Kurvilanmäen tuulivoimapuiston osayleiskaava. Kurvilanmäen YVA-ohjelma ja kaavan osallistumis- ja arviointisuunnitelmat ovat olleet nähtävillä alkuvuodesta 2023.



Kuva 3. Suunnittelualueen lähialueen yleis- ja asemakaavojen nykytilanne. Suunnittelualueen rajaus esitetty punaisella katkoviivalla.

Suunnittelualueen itäpuolella reilun 3 km etäisyydellä on vireille Honkamäki-Viidankankaan tuulivoimapuiston osayleiskaavoitus, jonka YVA-ohjelma ja osallistumis- ja arviointisuunnitelma on ollut nähtävillä 4.9.-10.10.2023 välisen ajan.

Vieremän kunnan raja on noin 300 metrin etäisyydellä suunnittelualueesta. Vieremän lähin voimassa oleva osayleiskaava; Kaakkoisosien osayleiskaava (hyväksytty 26.3.2007), sijoittuu noin 12 km etäisyydelle suunnittelualueesta.

2.4 ASEMAKAAVAT JA RANTA-ASEMAKAAVAT

Suunnittelualueella ei ole voimassa olevia asema- tai ranta-asemakaavoja. Lähin ranta-asemakaava (Venäkin ja Kankareen ranta-asemakaava, 25.6.2015 § 22) sijoittuu Sukevanjärven ja Sonkajärven välisen Matkusjoen varrelle, noin 1,5 km etäisyydelle suunnittelualueesta. Lisäksi joen vastarannalla on voimassa Hotelli -tilan ranta-asemakaava (hyväksytty 4.2.2008).

Sonkajärven keskustan asemakaavoitettu alue sijoittuu noin 13 kilometrin etäisyydelle sekä Sukevan asemakaava noin 6,5 km etäisyydelle suunnittelualueesta. Vieremän taajaman asemakaavoitettu alue sijoittuu noin 18 km etäisyydelle.

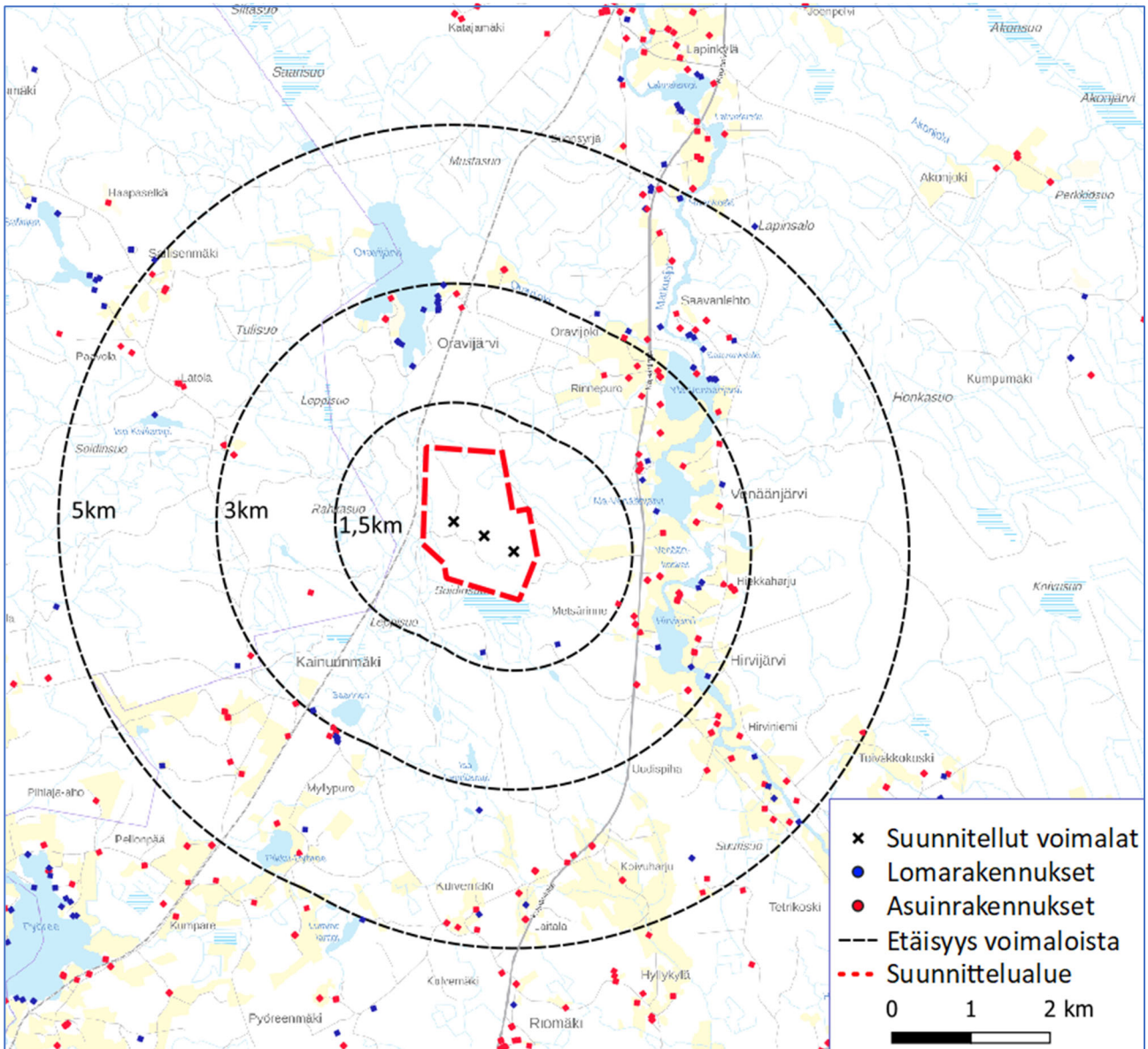


2.5 SUUNNITTELUALUEEN NYKYTILA

2.5.1 Asutus ja maankäyttö

Suunnittelualue ja sen lähiympäristö on pääasiassa rakentamatonta metsätalousmaata. Alueen luoteisosaa rajaa junarata ja kaakkoisosan halki kulkee Savon Voima Oyj:n 20kV ilmajohto. Fingridin 400 kV sähkönsiirtolinja sijoittuu suunnittelualueesta noin 1,2 km länteen.

Suunnittelualueen lähimmät asuinrakennukset ovat noin 1,5 km ja lähin lomarakennus noin 1,3 km etäisyydellä lähimmästä suunnitellusta voimalasta. Vieremän kunnan alueella lähin asuinrakennus sijaitsee noin 2 km ja lähin lomarakennus noin 3,3 km etäisyydellä lähimmästä voimalasta.



Kuva 4. Suunnittelualueen lähialueen asutus. © Maanmittauslaitos

2.5.2 Elinkeinot ja liikenne

Suunnittelualue on metsätalouskäytössä.



Tuulipuistoaluetta lähin yleinen tie on Valtatie 5, joka kulkee suunnittelualueen itäpuolella ja aluetta rajaa luoteisosassa junarata (Iisalmi-Kontiomäki). Lähin lentokenttä sijaitsee Iisalmessa, noin 20 km etäisyydellä suunnittelualueesta.

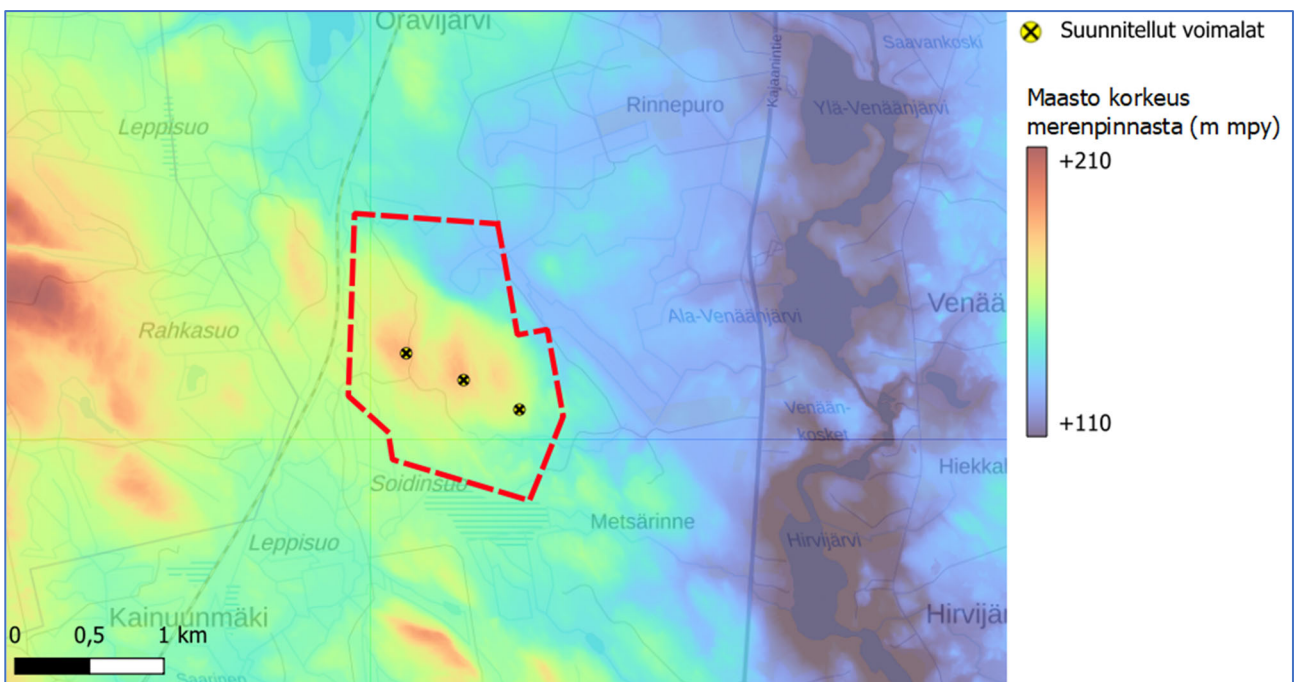
2.5.3 Virkistys ja matkailu

Suunnittelualue on tavanomaisessa metsätaloukskäytössä. Suunnittelualueella tai sen läheisyydessä ei ole virallisia virkistysalueita ja -reittejä. Suunnittelualueella ja sen lähiympäristössä harrastetaan jokamiehenoikeudella tapahtuvaa virkistyskäyttöä.

Noin 1,7 km etäisyydellä suunnittelualueesta virtaava Matkusjoki, joesta levenevine järvineen ja koskineen, on matkailu- ja virkistyskohde. Joen varrelle sijoittuu mm. vuokrattavia lomamökkejä sekä leirintäalueita. Matkusjoelta on vesireittiyhteys aina Iisalmen Porovedelle sekä edelleen Kiuruvedelle.

2.5.4 Luonnonympäristö

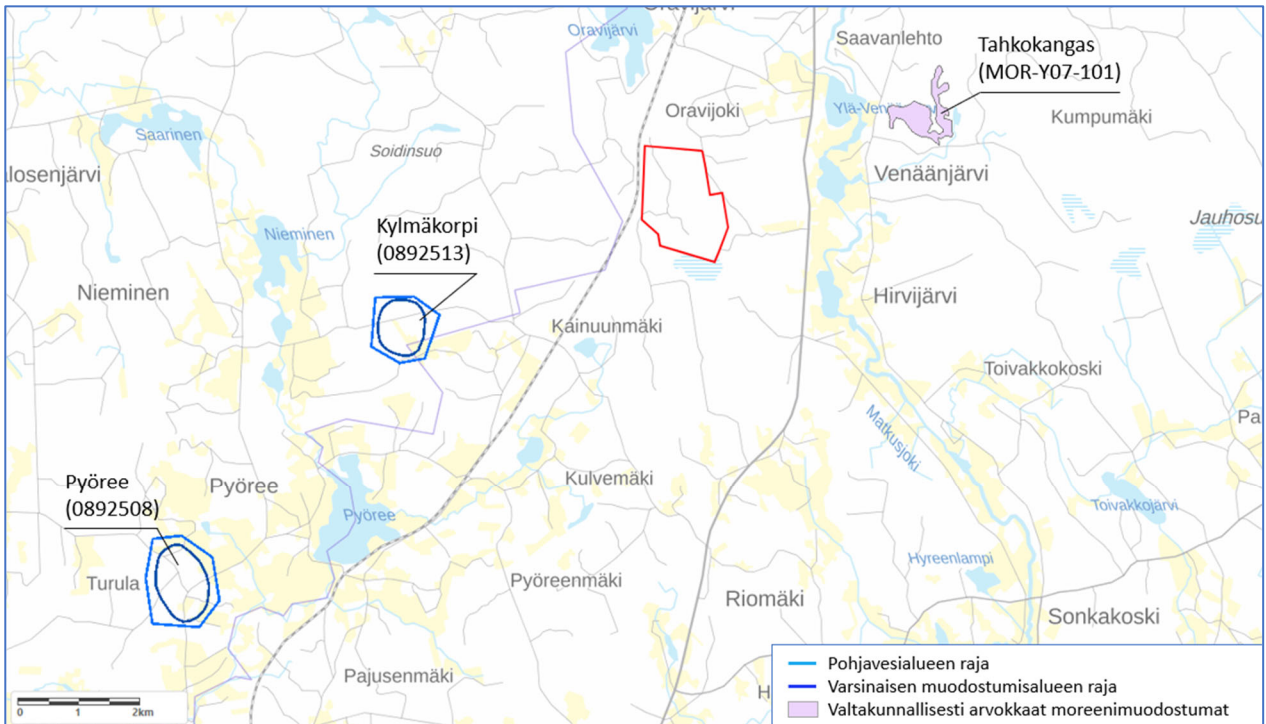
Suunnittelualue on kangasmaiden ja ojitettujen suoalueiden muodostamaa talousmetsää. Topografialtaan maasto on vaihtelevaa ja korkeuserot paikoin suuria. Alueen keskiosaan sijoittuvan Oravimäen korkein kohta on +184 metriä merenpinnan yläpuolella, maan laskiessa kohti suunnittelualueen etelä- ja pohjoisosia. Suunnittelualueen korkeus merenpinnasta vaihtelee välillä 130 - 184 m.



Kuva 5. Maaston korkeus suunnittelualueella (punainen katkoviiva) ja sen ympäristössä. © Maanmittauslaitos

Suunnittelualuetta lähimmät pintavedet ovat Oravijärvi alueen pohjoispuolella ja Matkusjoki järvi-
neen alueen itäpuolella. Suunnittelualueella tai sen lähiympäristössä ei sijaitse luokiteltuja pohjavesi-
sialueita tai geologisesti arvokkaita muodostumia. Lähimmät pohjavesialueet ovat suunnittelualue-
esta lounaaseen, noin 4 km etäisyydelle sijoittuva Kylmäkorpi (0892513) ja noin 9 km etäisyydelle
sijoittuva Pyöree (0892508). Noin 3 km suunnittelualueesta itään on valtakunnallisesti arvokas mo-
reenimuodostuma Tahkokangas.





Kuva 6. Pohjavesialueet ja arvokkaat geologiset muodostumat. Suunnittelualueen rajaus punaisella viivalla. © SYKE, GTK

2.5.5 Suojelualueet

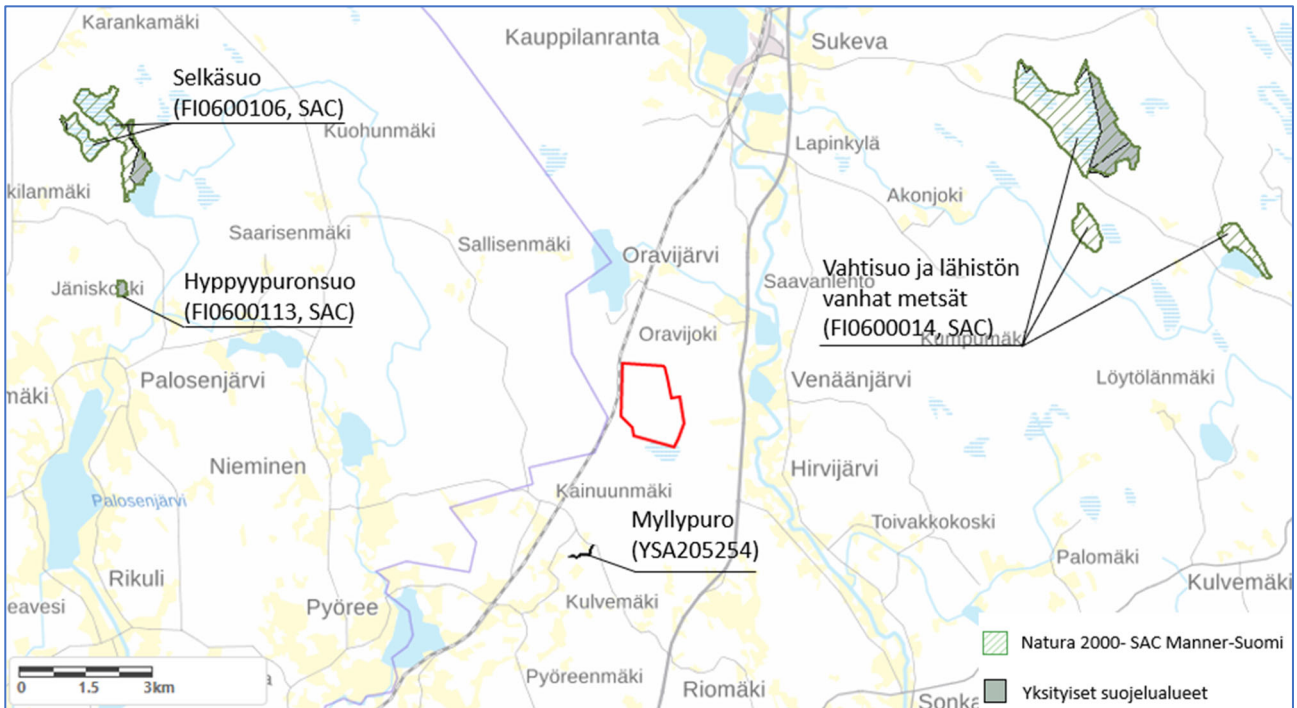
Suunnittelualueella ei ole Natura 2000-verkoston kohteita tai muita luonnonsuojelualueita.

Lähin Natura 2000-alue on noin 10 km tuulipuistosta koilliseen sijoittuva Vahtisuo ja lähistön vanhat metsät (FI0600014, SAC). Kohde sisältää edustavia, pääosin kuusivaltaisia metsiä sekä aapasuota. Alueella sijaitsevat Riitamäki, Iso Viitamäki ja Salmenlehto ovat vanhojen metsien suojeluohjelman kohteita sekä Vahtisuo-Salmensuu on osittain rauhoitettu ja osittain soidensuojelun perusohjelman kohde.

Hyppyypuronsuon (FI0600113, SAC) ja Selkäsuon (FI0600106, SAC) Natura 2000-alueet ovat reilun 11 km etäisyydellä suunnittelualueesta luoteeseen. Alueilla on osittain myös yksityisiä suojelualueita.

Noin 2 km suunnittelusta tuulivoimapuistosta lounaaseen on lähin yksityisten mailla oleva luonnonsuojelualue Myllypuro (YSA205254).





Kuva 7. Suunnittelualan (punainen viiva) lähiseudun suojelualueet. © SYKE.

2.5.6 Maisema ja kulttuuriympäristö

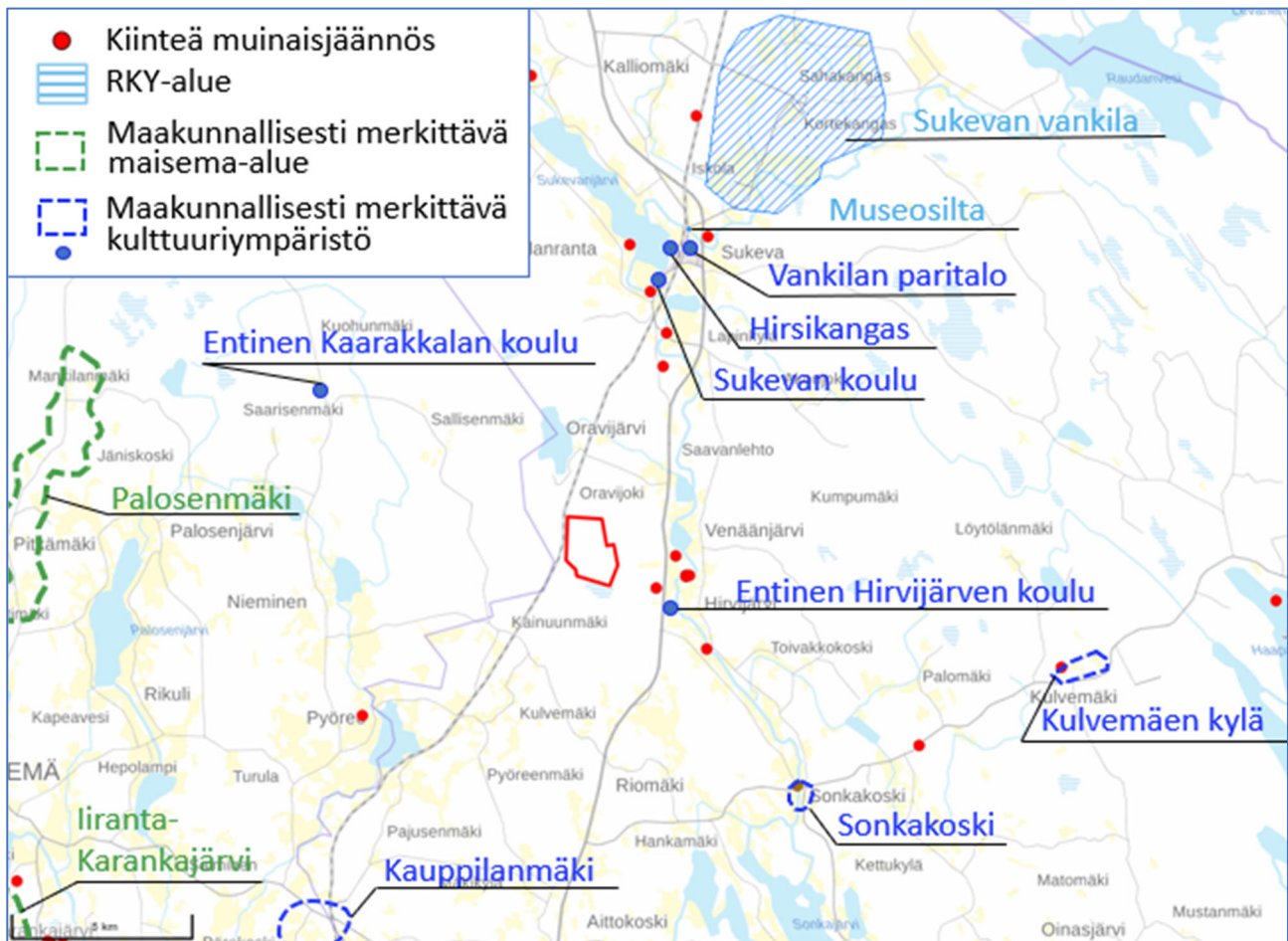
Museoviraston tietojen sekä Pohjois-Savon maakuntakaavojen perusteella suunnittelualue sijoittuu maisema- sekä kulttuuriperintökohteiden ja -alueiden suhteen seuraavasti:

- Lähimmät valtakunnallisesti arvokkaat maisema-alueet, Maaninkajärven ja Onkiveden kulttuurimaisemat ja Vuokatin vaarajono ja rantakylät sijaitsevat lähimmillään noin 45 km etäisyydellä suunnittelualueesta.
- Lähimmät Pohjois-Savon maakuntakaavassa osoitetut maakunnallisesti merkittävät maisema-alueet ovat Palosenmäki noin 13 km ja Iiranta-Karankajärvi maisema-alue noin 17 km etäisyydellä suunnittelualueesta. Maisema-alueiden päivitysinventoinnissa (2019) Palosenmäen maisema-alue on ehdotettu laajennettavan Palosenjärven ympäristöön.
- Lähin Pohjois-Savon maakuntakaavassa osoitettu maakunnallisesti merkittävä kulttuuriympäristö on entinen Hirvijärven koulu, joka sijoittuu Hirvijärven länsirannalle noin 2 km etäisyydelle suunnittelualueesta. Hirvijärven koulu on jugendvaikutteinen, vuonna 1921 valmistunut, alkuperäisessä asussaan säilynyt rakennus. Koulu on lakkautettu v. 1969, jonka jälkeen se on ollut ensin tienrakentajien huoltotilana ja nykyään matkailukäytössä. Noin 7-10 km etäisyydellä sijaitsevia muita maakunnallisesti merkittäviä kulttuuriympäristökohteita ovat Vankilan paritalo, Hirsikangas, Sukevan koulu, Sonkakoski ja Kaarakkalan koulu.
- Lähimmät valtakunnallisesti merkittävät rakennetut kulttuuriympäristöt (RKY) ovat Sukevan taajamaan sijoittuvat Museosilta ja Sukevan vankila.
 - Männikön silta on osa Tiehallinnon valitsemissä museosiltoja, jotka kuvastavat maamme liikenneverkon ja sillanrakennustaidon kehitysvaiheita 1700-luvulta nykypäiviin saakka. Männikön silta on rakennettu vuosina 1925-1926 ja se on teräsbetoninen kolmiaukkoinen ulokkepalkkisilta.



- Sukevan vankila on yksi 1910-luvulla perustetuista maatalousvankiloista, jotka sijoitettiin kauas keskuspaikoista, koska tarkoituksena oli vankityövoimalla raivata ja kuivata soita viljelysmaaksi. Sukevan keskuslaitos sijaitsee selkeästi omana ryhmänään, ja henkilökunnan asuinalueet muodostavat itsenäisiä rakennettuja saarekkeita metsäisessä maastossa.

Museoviraston muinaisjäännösrekisterin perusteella suunnittelualueella ei sijaitse tunnettuja muinaisjäännöksiä. Lähin tunnettu arkeologisen kulttuuriperinnön kohde; Linja-aho (762010003) sijaitsee noin 1,2 km etäisyydellä suunnittelualueesta.



Kuva 8. Suunnittelualueen (punainen viiva) lähiseudun maisema- ja kulttuuriympäristön kohteet. Taustakartta © Museovirasto.

2.6 MAA-ALUEIDEN OMISTUS

Suunnittelualueen maa-alueiden omistus on yksityisillä maanomistajilla.

2.7 LIITTYMINEN MUIHIN HANKKEISIIN

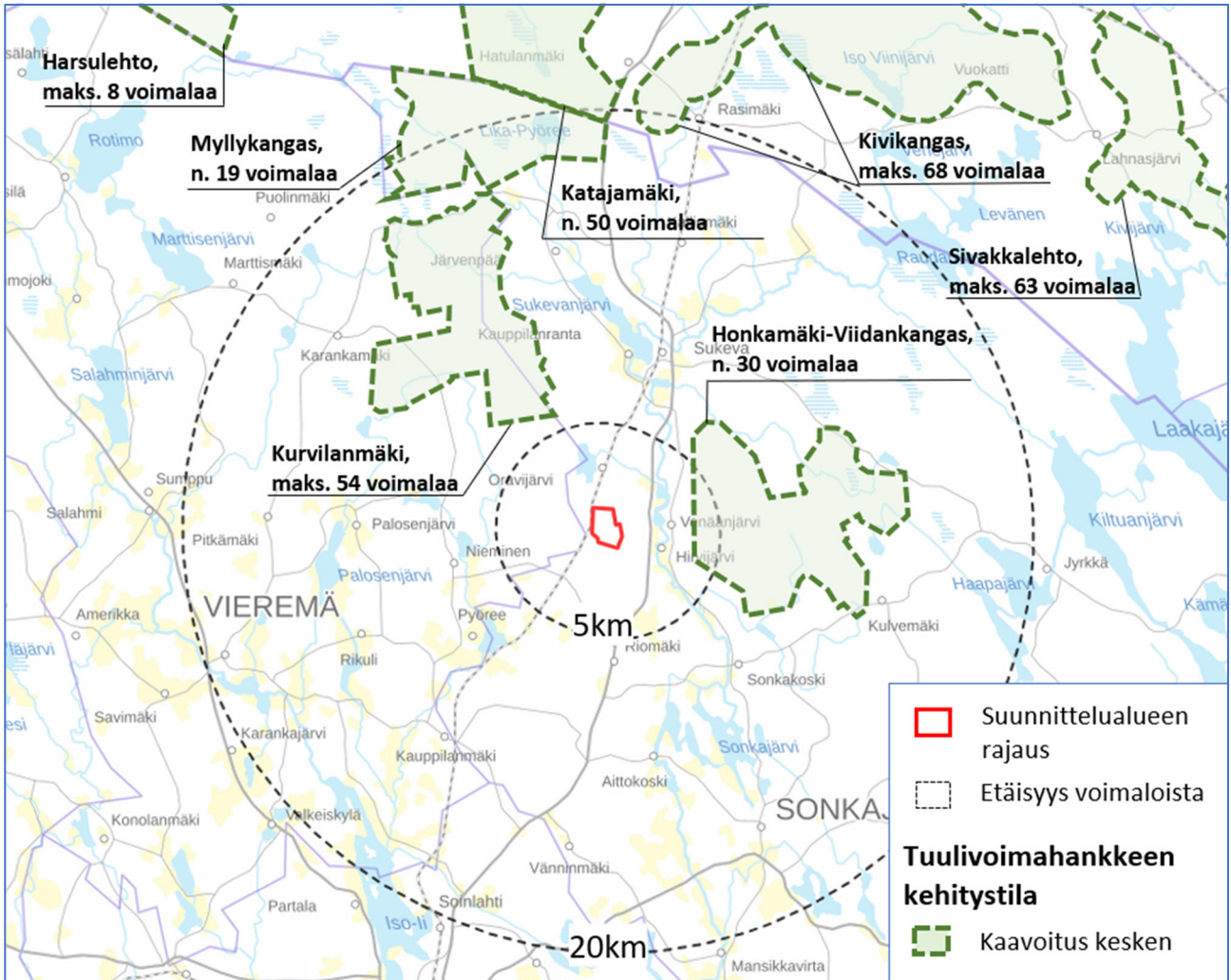
Metsärinteen tuulivoimahankkeen läheisyyteen sijoittuvat muut valmisteilla, rakenteilla ja tuotannossa olevat tuulivoimahankkeet on esitetty seuraavassa kuvassa.

Lähin toiminnassa oleva tuulivoimapuisto on Ilmatar Energy Oy:n Piiparinmäki (Pyhäntä, Kajaani), joka sijaitsee reilun 40 km etäisyydellä Metsärinteen tuulivoimapuistohankkeen lounaispuolella. Piiparinmäen tuulivoimapuisto käsittää 41 voimalaa.



Lähin suunnittelussa oleva tuulivoimapuistohanke, Pohjan Voima Oy:n Honkamäki-Viidankangas, sijoittuu reilu 3 km suunnittelualueesta itään, Sonkajärven kunnan alueelle. Honkamäki-Viidankangas hankealueelle on suunniteltu rakennettavan noin 30 voimalaa. Toinen suunnittelualueen läheisyyteen sijoittuva suunnittelussa oleva tuulivoimapuistohanke, wpd Finland Oy:n Kurvilanmäki, sijoittuu noin 4,5 km suunnittelualueesta luoteeseen, Sonkajärven ja Vieremän kuntien alueille. Kurvilanmäen hankealueelle on suunniteltu rakennettavan noin 54 voimalaa.

Lähialueen tuulivoimahankkeet otetaan huomioon kaavan vaikutusten arvioinnissa siinä mittakaavassa kuin mahdollisia yhteisvaikutuksia voidaan arvioida aiheutuvan.



Kuva 9. Suunnittelualueen lähiseudun tuulipuistohankkeet.



3 SELVITYKSET JA VAIKUTUSTEN ARVIOINTI

Maankäyttö- ja rakennuslain 9 §:n mukaan kaavan tulee perustua kaavan merkittävät vaikutukset arvioivaan suunnitteluun ja sen edellyttämiin tutkimuksiin ja selvityksiin. Kaavan vaikutuksia selvittäessä otetaan huomioon kaavan tehtävä ja tarkoitus. Selvitykset on tehtävä koko siltä alueelta, jolla kaavalla voidaan arvioida olevan olennaisia vaikutuksia.

Kaavaprosessin aikana laaditaan seuraavat selvitykset, jotka toimivat kaavoituksen selvitysaineistona.

- Ympäristöselvitys
 - Kasvillisuus- ja luontotyypit
 - Linnusto
 - EU:n luontodirektiivin liitteen IV(a) -lajisto (liito-oravat, lepakot, viitasammakot)
 - Nisäkkäiden lumijälkilaskenta
- Maisemaselvitys, havainnekuvat ja näkemäalueanalyysi
- Melu- ja väkemannus
- Arkeologinen inventointi
- Suurpeto- ja metsäpeuraselvitys (Vain viranomaiskäyttöön)

Selvitysten tuloksista kootaan kaavaselostukseen keskeiset vaikutukset maankäyttö- ja rakennuslain (MRL) 9 § ja -asetuksen 1 § mukaisesti. Vaikutuksia arvioidaan tällöin:

- 1) ihmisten elinoloihin ja elinympäristöön,
- 2) maa- ja kallioperään, veteen, ilmaan ja ilmastoon,
- 3) kasvi- ja eläinlajeihin, luonnon monimuotoisuuteen ja luonnonvaroihin,
- 4) alue- ja yhdyskuntarakenteeseen, yhdyskunta- ja energiatalouteen sekä liikenteeseen,
- 5) kaupunkikuvaan, maisemaan, kulttuuriperintöön ja rakennettuun ympäristöön,
- 6) elinkeinoelämän toimivan kilpailun kehittämiseen.



4 KAAVAPROSESSI JA VUOROVAIKUTUS

4.1 OSALLISET

Maankäyttö- ja rakennuslaki edellyttää vuorovaikutusta kaavaa valmisteltaessa. Osalliset voivat ottaa kantaa kaavoitukseen sen eri vaiheissa.

Osallisia ovat (MRL 62 §):

• alueen maanomistajat
• ne, joiden asumiseen, työntekoon tai muihin oloihin kaava saattaa huomattavasti vaikuttaa <ul style="list-style-type: none">○ Kaavan vaikutusalueen asukkaat ja maanomistajat sekä yritykset ja elinkeinonharjoittajat
γ ne viranomaiset ja yhteisöt, joiden toimialaa suunnittelussa käsitellään: <ul style="list-style-type: none">○ Sonkajärven kunnan eri hallintokunnat○ Lähikunnat ja kaupungit (Vieremä)○ Pohjois-Savon ELY-keskus○ Pohjois-Savon liitto○ Itä-Suomen aluehallintovirasto○ Kuopion kulttuurihistoriallinen museo○ Museovirasto○ Puolustusvoimat○ Pohjois-Savon pelastuslaitos○ Metsähallitus○ Suomen metsäkeskus○ Luonnonvarakeskus Luke○ Pohjois-Savon hyvinvointialue○ Iisalmen kaupunki, ympäristöterveyspalvelut○ Fingrid Oyj○ Savon Voima Oyj○ Väylävirasto○ Traficom○ Fintraffic Lennonvarmistus Oy○ Digita Oy○ Suomen Erillisverkot Oy○ Telia Finland Oyj○ Elisa Oyj○ DNA Oy○ Itä-Suomen Maa- ja kotitalousnaiset○ Pohjois-Savon luonnonsuojelupiiri○ Iisalmen Luonnon Ystäväin Yhdistys ry○ Lintuyhdistys Kuikka ry○ Metsänhoitoyhdistys○ MTK○ Ilmatieteenlaitos○ Metsästysseurat○ Riistanhoitoyhdistys○ Sonkajärven yrittäjät ry○ Matkailuyrittäjät (Keskikoski, Vitostien leirintä, Lohirannan lomakylä ja Keskikosken lomakylä)
γ Muut osalliset ja osalliseksi ilmoittautuvat



4.2 OSALLISTUMINEN, VUOROVAIKUTUKSEN JÄRJESTÄMINEN JA VIRANOMAISYHTEISTYÖ

**Kuulutukset julkaistaan vähintään Miilu -lehdessä sekä kunnan internet –sivuilla
www.sonkajarvi.fi**

Sonkajärven virallisten kuulutuskanavien lisäksi suunnitelmista pyritään tiedottamaan mahdollisimman laajasti mm. Iisalmen Sanomissa ja Savon Sanomissa sekä kirjeitse kaava-alueen ja naapurikiinteistöjen maanomistajille.

Kaavan vireilletulo

- Osayleiskaavan vireilletulosta tiedotetaan paikallislehdessä ja kunnan internet -sivuilla. Samalla asetetaan osallistumis- ja arviointisuunnitelma nähtäville. (MRL 63 §).
- OAS esitellään yleisötilaisuudessa
- Osallisilla on mahdollisuus lausua mielipiteensä OAS:sta
- Järjestetään tarvittaessa aloitusvaiheen viranomaisneuvottelu

Kaavan valmisteluvaihe

- Valmisteluvaiheen kuulemisesta kuulutetaan ja kaavaluonnosaineisto (kartta, selostus ja erillisselvitykset) asetetaan nähtäville vähintään 30 päivän ajaksi. Kuulemisesta tiedotetaan lehti-ilmoituksella ja kunnan internet -sivuilla.
- Kuulutuksessa ilmoitetaan ajankohta, jolloin kaavaluonnokseen voi tutustua ja siitä antaa suullisia tai kirjallisia mielipiteitä. Mielipiteiden tekotapa ja jättöpaikka ilmoitetaan kuulutuksessa. Viranomaisilta pyydetään lausunnot. (MRL 62 § ja MRA 30 §).
- Järjestetään yleisötilaisuus kaavaluonnoksesta nähtävilläoloaikana.
- Järjestetään viranomaisneuvottelu ennen kaavaluonnoksen nähtäville asettamista.

Kaavan ehdotusvaihe

- Ehdotusvaiheen kuulemisesta kuulutetaan ja kaavaehdotusaineisto (kartta, selostus ja erillisselvitykset) asetetaan nähtäville vähintään 30 päivän ajaksi. Kuulemisesta tiedotetaan lehti-ilmoituksella ja kunnan internet -sivuilla. (MRL 65 § ja MRA 19 §).
- Kuulutuksessa ilmoitetaan ajankohta, jolloin kaavaehdotukseen voi tutustua ja siitä antaa kirjallisia muistutuksia. Muistutusten tekotapa ja jättöpaikka ilmoitetaan kuulutuksessa. Viranomaisilta pyydetään lausunnot.
- Järjestetään tarvittaessa viranomaisneuvottelu.

Kaavan hyväksymisvaihe

- Kaavaehdotuksesta annettuihin muistutuksiin ja lausuntoihin laaditaan vastineet. Perusteltu vastine lähetetään niille, jotka ovat toimittaneet osoitetietonsa. (MRL 65 §)
- Kunnanvaltuusto hyväksyy kaavaehdotuksen kunnanhallituksen esityksestä.
- Osayleiskaavan hyväksymispäätöksestä kuulutetaan. (MRL 67 § ja MRA 94 §).
- Kunnan on lähetettävä viivytystä yleiskaavan hyväksymistä koskeva päätös sekä kaavakartta ja -selostus ELY-keskukselle. (MRA 94 §).
- Hyväksymistä ilmoitetaan niille kunnan jäsenille ja muistutuksen tehneille, jotka ovat sitä pyytäneet kaavan ollessa nähtävillä. (MRA 94 §)



Muutoksenhaku

- Kaavan hyväksymistä koskevaan päätökseen haetaan muutosta valittamalla hallinto-oikeuteen siten, kun kuntalaissa säädetään. (MRL 188 §). Valitusaika 30 vuorokautta.
- Jos valituksia ei jätetä, kaava astuu voimaan kuulutuksella (MRA 93 §). Kuulutukset julkaistaan sanomalehdessä ja kunnan internet-sivuilla.

4.3 ALUSTAVA AIKATAULU

VUOSI	2022					2023												2024										
KUUKAUSI	8	9	10	11	12	1	2	3	4	5	6	7	8	9	10	11	12	1	2	3	4	5	6	7	8	9	10	
OAS laadinta	■	■	■	■	■																							
OAS nähtävillä					■	■	■																					
Yleisötilaisuus			●			■																						
Viranomaisneuvottelu			■																									
OAS palaute							■	■	■	■	■	■	■	■	■	■	■											
Kaavaluonnoksen laatiminen							■	■	■	■	■	■	■	■	■	■	■	■	■	■	■	■						
Viranomaisneuvottelu																		●										
Kuntapäätöksenteko																				●								
Valmisteluvaiheen kuuleminen																					■	■						
Valmisteluvaiheen yleisötilaisuus																					●							
Vastineiden laadinta																						■	■					
Viranomaisten työkokous (tarv.)																						●						
Kaavaehdotuksen laatiminen																						■	■	■	■	■	■	■
Ehdotusvaiheen kuuleminen																									■	■	■	■
Yleisötilaisuus																										●		
Vastineiden laadinta																											■	■
Kaavaehdotuksen viimeistely																											■	■
Kaavan hyväksyntä																											■	■



5 YHTEYSTIEDOT

Kaavoittaja:

Sonkajärven kunta

Lepokankaantie 2
74300 Sonkajärvi

www.sonkajarvi.fi

Ma. tekninen johtaja

Ville Kamaja

+358 40 675 0042

ville.kamaja@sonkajarvi.fi



Rakennustarkastaja

Kauko Korolainen

+358 40 017 2743

kauko.korolainen@sonkajarvi.fi

Kaavakonsultti:

Plandea Oy

Pitkäsillankatu 1-3 G
67100 Kokkola

www.plandea.fi

Projektipäällikkö / Kaavan laatija, YKS 691

Ville Vihanta

+358 50 590 6214

ville.vihanta@plandea.fi



Suunnittelija / varaprojektipäällikkö, YKS 549

Pekka Kujala

+358 40 726 6050

pekka.kujala@plandea.fi

Toimija:

Eurowind Energy Oy

Siltasaarenkatu 12 A
00530 Helsinki

Projektikehittäjä

Frans Duldin

+358 50 365 6545

fdu@eurowindenergy.com



Suomen maajohtaja

Tuuli Vapaavuori-Vartiainen

+358 40 519 0039

tvv@eurowindenergy.com

