

# Myllykankaan tuulivoima- puisto

---

OSALLISTUMIS- JA ARVIOINTISUUNNITELMA, SONKA-  
JÄRVEN KUNTA

15.6.2026

Päivitys

15.6.2026

## SISÄLLYS

1	Osallistumis- ja arviointisuunnitelman tarkoitus .....	3
2	Suunnittelualue .....	3
3	Suunnittelun tavoitteet .....	4
4	Suunnittelun lähtökohdat .....	6
4.1	Suunnittelualueen nykytila.....	6
4.2	Valtakunnalliset alueidenkäyttötavoitteet.....	21
4.3	Maakuntakaava .....	22
4.4	Yleiskaavat ja asemakaavat .....	32
4.5	Maanomistus.....	33
4.6	Suunnittelualueen läheisyyteen sijoittuvat muut hankkeet .....	34
5	Selvitykset ja vaikutusten arviointi.....	36
5.1	Vaikutusten arviointi .....	36
5.2	Kaavoituksen ja YVA-menettelyn yhteensovittaminen.....	38
6	Osallistuminen ja vuorovaikutus .....	39
6.1	Osalliset .....	39
6.2	Osallistuminen.....	40
7	Suunnitteluvaiheet ja alustava aikataulu .....	41
8	Yhteystiedot .....	43

*FCG Finnish Consulting Group Oy ("FCG") on laatinut tämän raportin FCG:n asiakkaan ("Asiakas") toimeksiannon ja ohjeiden mukaisesti. Tämä raportti on laadittu FCG:n ja Asiakkaan välisen sopimuksen ehtojen mukaisesti. **FCG ei ole vastuussa tästä raportista tai sen käytöstä suhteessa mihinkään muuhun tahoon kuin Asiakkaaseen.***

*Tämä raportti voi perustua kokonaan tai osaksi kolmansien osapuolten FCG:lle antamiin tietoihin tai julkisiin lähteisiin ja näin ollen tietoihin, joihin FCG:llä ei ole ollut vaikutusmahdollisuuksia. FCG toteaa nimenomaisesti, ettei sillä ole vastuuta sille annettujen virheellisten tai puutteellisten tietojen perusteella.*

*Kaikki oikeudet (mukaan lukien tekijänoikeudet) tähän raporttiin kuuluvat FCG:lle, tai Asiakkaalle, mikäli niin on sovittu FCG:n ja Asiakkaan välillä. Tätä raporttia tai sen osaa ei saa muokata tai käyttää uudelleen toiseen tarkoitukseen ilman FCG:n kirjallista lupaa.*

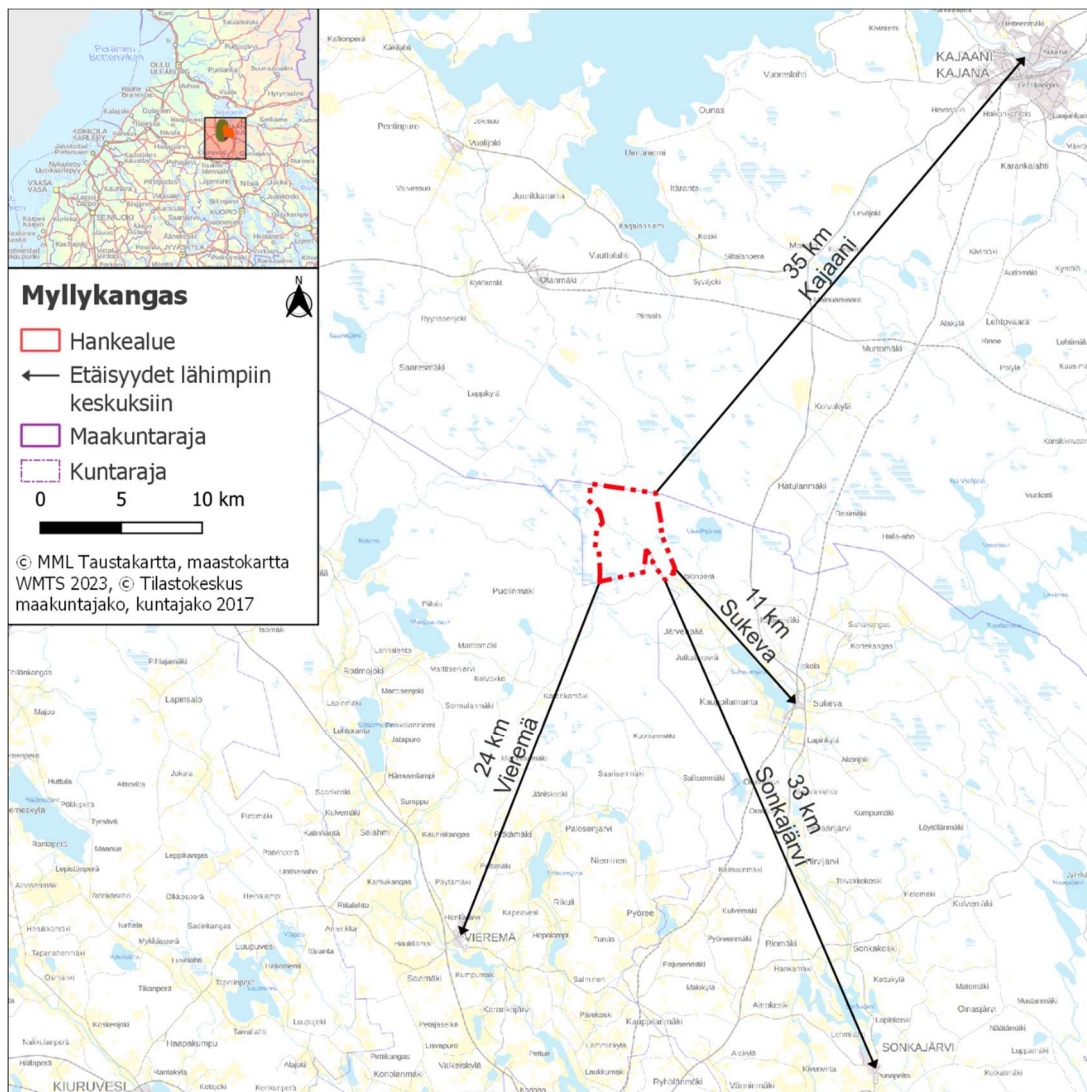
15.6.2026

## 1 Osallistumis- ja arviointisuunnitelman tarkoitus

Alueidenkäyttölain (AKL) 63 §:n mukaan tulee kaavoitustyöhön sisällyttää kaavan laajuuteen ja sisältöön nähden tarpeellinen suunnitelma osallistumis- ja vuorovaikutusmenettelystä sekä kaavan vaikutusten arvioinnista. Osallistumis- ja arviointisuunnitelma (OAS) asetetaan nähtäville kaavatyön aloitusvaiheessa. Osalliset voivat lausua mielipiteensä osallistumis- ja arviointisuunnitelmasta.

Osallistumis- ja arviointisuunnitelmassa kerrotaan mitä on suunnitteilla ja missä, ketkä ovat kaavatyön osalliset, milloin ja miten alueen suunnitteluun voi vaikuttaa, arvioitu aikataulu, suunnittelutyön lähtökohdat, tavoitteet ja työn aikana tehtävät selvitykset sekä vaikutusten arvioinnit. Osallistumis- ja arviointisuunnitelmaa (OAS) päivitetään tarvittaessa kaavatyön edetessä.

## 2 Suunnittelualue



Kuva 1 Myllykankaan suunnittelualueen sijainti.

15.6.2026

Eolus Energy Oy suunnittelee Myllykankaan tuulivoimapuistoa Sonkajärven kunnan alueelle. Tuulivoimapuistohanke muodostuu Myllykankaan tuulivoimapuistoalueesta ja sähkönsiirrosta. Alueelle laaditaan osayleiskaava. Osayleiskaava laaditaan siten, että sitä on mahdollista käyttää tuulivoimaloiden rakennusluvien perusteena AKL:n 77a §:n mukaisesti.

Suunnittelualueen koko on noin 2 160 hehtaaria. Suunnittelualue sijaitsee Sonkajärven kunnassa Pohjois-Savossa Kainuun maakunnan rajalla. Suunnittelualue rajautuu etelässä osin Vieremän kunnan rajaan ja pohjoisreunaltaan Kajaanin kaupungin rajaan. Suunnittelualue sijaitsee Sukevan taajamasta noin 10 kilometriä luoteeseen, Vieremän keskustasta noin 23 kilometriä koilliseen, Sonkajärven keskustasta noin 32 kilometriä luoteeseen ja Kajaanin keskustasta noin 34 kilometriä lounaaseen (Kuva 1). Suunnittelualueella tuotettu sähkö on tarkoitus siirtää sähkönsiirron kantaverkkoon Fingrid Oyj:n suunnitteleman Höyttikankaan sähköaseman kautta noin 13 km päästä suunnittelualueen pohjoispuolelta.

Myllykankaan suunnittelualueen itäosa on maastoltaan melko tasaista, länsiosat ovat korkeammalla ja korkeusvaihteluita on enemmän. Suunnittelualue on pääosin metsätalouskäytössä. Alueella on runsaasti soita, joista huomattava osa luonnontilaisia. Suunnittelualueen pohjoisosassa on Kontiolampi, suunnittelualueelle sijoittuu myös jokia ja muita pienempiä virtavesiä. Suunnittelualueella on myös metsätaloutta varten rakennettua tiestöä. Suunnittelualueen ympäristö on pääosin harvaan asuttua maaseutumaista asumista.

Kaava-alueen raja-alue tarkentuu kaavoitusmenettelyn edetessä ja alueelle tehtävien selvitysten tulosten perusteella.

### 3 Suunnittelun tavoitteet

Hankkeesta vastaava on tehnyt kaavoitusaloitteen Sonkajärven kunnalle tuulivoimapuiston alueen kaavoittamisesta, joka on hyväksytty kunnanvaltuustossa. Sonkajärven kunnanvaltuusto hyväksyi kaavoitussopimuksen 14.11.2022 (§ 42).

Myllykankaan alueelle suunnitellaan enimmillään yhdeksän uuden tuulivoimalan rakentamista. Voimaloiden määrä tarkentuu kaavoitusmenettelyn aikana. Suunniteltujen voimaloiden kokonaiskorkeus on enintään 300 metriä. Voimaloiden yksikköteho on arviolta noin 7–9 MW, jolloin kokonaisteho on arviolta noin 63–99 MW. Voimalasijoittelu ja huoltotielinjaukset tarkentuvat hankesuunnittelun ja ympäristövaikutusten arvioinnin edetessä.

Osayleiskaavan tavoitteena on mahdollistaa suunnitellun tuulivoimapuiston rakentaminen. Tuulivoimapuisto muodostuu tuulivoimaloiden lisäksi niitä yhdistävistä rakennus- ja huolto-  
teistä, maakaapeleista ja sähköasemasta.

Osayleiskaava on tulevaa maankäyttöä ohjaava suunnitelma, jolla osoitetaan aluevarauksia ja kaavamääräyksiä siltä osin kuin se tuulivoimapuiston rakentamiseksi on tarpeellista. Osayleiskaavassa tunnistetaan luonnonympäristön ominaispiirteet ja arvioidaan tuulivoimapuiston ympäristövaikutukset. Osayleiskaavassa annetaan tarpeellisia määräyksiä, joilla voidaan hallita ja lieventää rakentamisesta aiheutuvia ympäristömuutoksia sekä vaikutuksia. Osayleiskaavan tavoitteena on ottaa huomioon muut aluetta koskevat maankäyttötarpeet sekä suunnitteluprosessin kuluessa muodostuvat tavoitteet.

Yleiskaava laaditaan oikeusvaikutteisena ja sen hyväksyy AKL 37 §:n mukaisesti Sonkajärven kunnanvaltuusto. Yleiskaava laaditaan siten, että tuulivoimaloiden rakennusluvut voidaan myöntää lainvoimaisen osayleiskaavan perusteella AKL:n 77a §:n mukaisesti.

15.6.2026

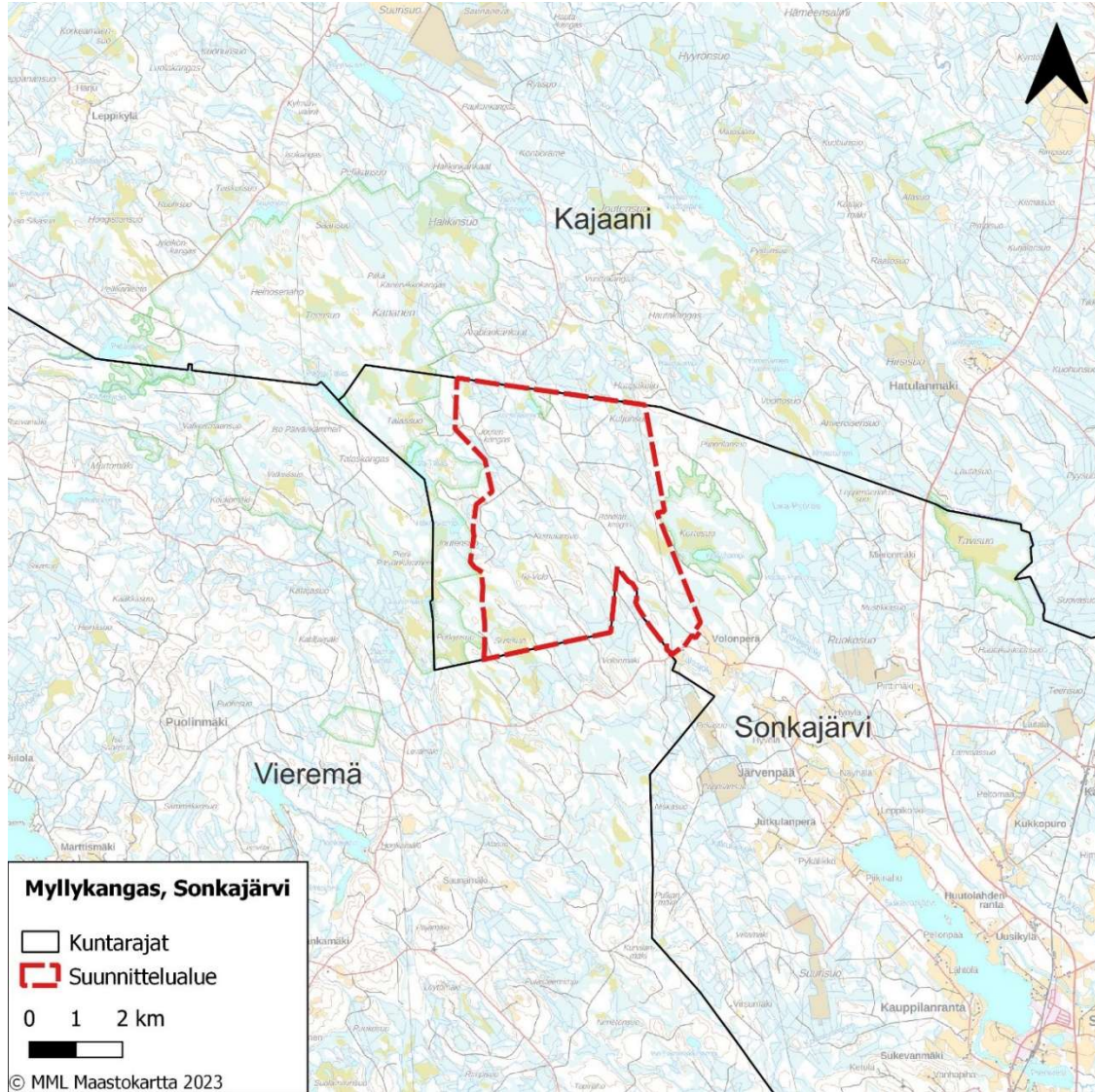
Myllykankaan tuulivoimahanke vahvistaa Suomen energiahuoltoa ja edistää Suomen energiaomavaraisuutta. Lisäksi hanke edesauttaa uusimman ilmasto- ja energiastrategian toteutumista, jonka valtioneuvosto hyväksyi 30.6.2022. Strategian yhtenä tavoitteena on uusiutuvan energian tuotannon edistäminen. Petteri Orpon vuoden 2023 hallitusohjelman tavoitteena on, että Suomen energiaomavaraisuutta vahvistetaan kestäväällä tavalla edistämällä puhtaan energian siirtymää. Lisäksi uusiutuvan energian osuutta energiantuotannossa kasvatetaan ja edistetään toimia, joiden avulla fossiilisista polttoaineista luovutaan sähkön ja lämmön tuotannossa viimeistään 2030-luvulla.

Työ- ja elinkeinoministeriön vuoden 2008 ilmasto- ja energiastrategian tavoitteena oli nostaa tuulivoimalla tuotetun sähkön kapasiteetti 2 500 MW:in vuoteen 2020 mennessä ja tämä tavoite saavutettiin. Vuonna 2024 Suomessa tuotettiin tuulivoimalla 20 TWh sähköä, jolla katettiin noin 24 % Suomen sähkönkulutuksesta ja 25 % sähköntuotannosta (Energiateollisuus ry 2025). Vuonna 2024 rakennettiin 235 uutta tuulivoimalaa, kapasiteetiltaan 1 414 MW, ja kokonaiskapasiteetti kasvoi vuoden aikana 20 %. Vuoden 2024 lopussa Suomessa oli 1 835 tuulivoimalaa, joiden yhteenlaskettu teho oli 8 358 MW. (Suomen uusiutuvat ry 2025a)

15.6.2026

## 4 Suunnittelun lähtökohdat

### 4.1 Suunnittelualueen nykytila



Kuva 2 Myllykankaan suunnittelualue.

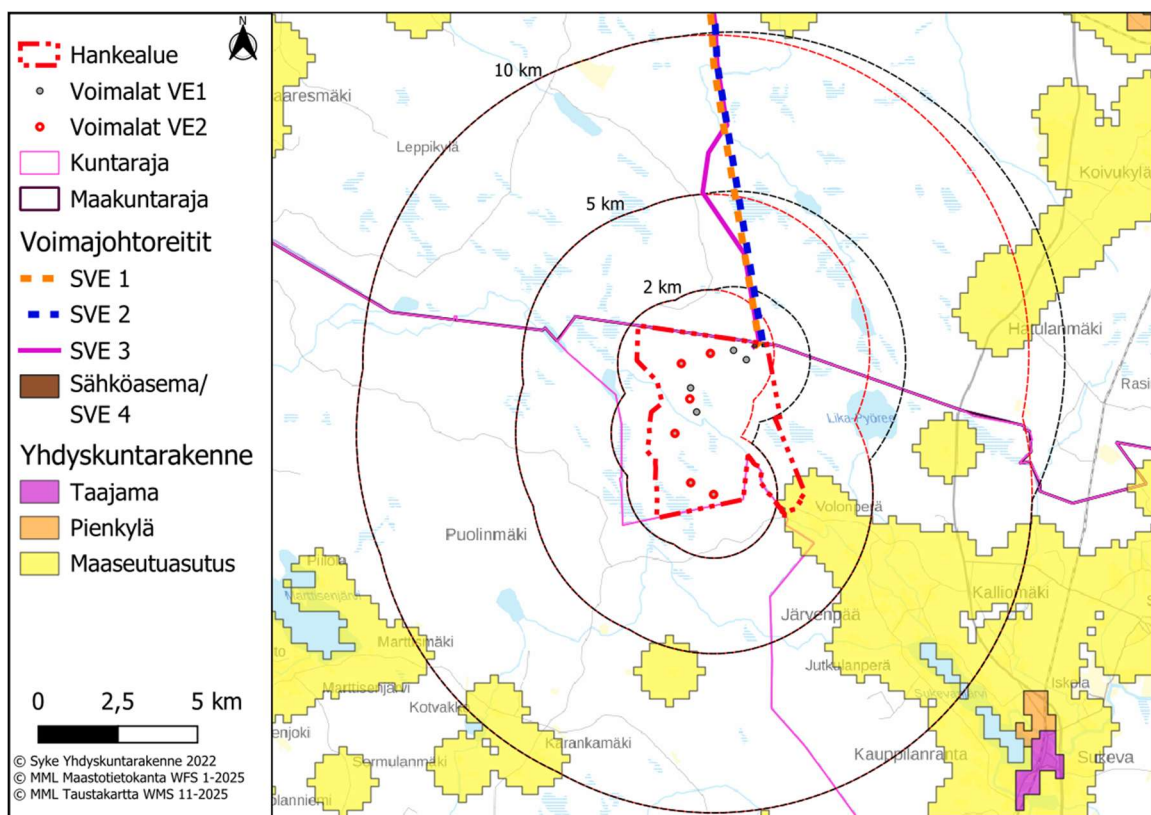
Myllykankaan suunnittelualue rajautuu etelässä osin Vieremän kunnan rajaan ja pohjoisessa Kajaanin kaupungin rajaan. Suunnittelualue sijaitsee kokonaisuudessaan Sonkajärven kunnan alueella sen pohjoisimmassa osassa.

Suunnittelualueen ympäristö on pääosin metsätalousaluetta ja harvaan asuttua maaseutu- maista asutusta.

Suunnittelualueen ympäristö alle kymmenen kilometrin etäisyydellä voimaloista on pääosin harvaan asuttua. Tiheintä asutus on Sukevan kirkonkylällä, mutta sielläkin tiheimmän asutuksen alueet ovat sijoittuneet yli kymmenen kilometrin etäisyydelle. Alle kahden kilometrin etäisyydellä voimaloista ei asu yhtään asukasta, alle viiden kilometrin etäisyydellä kuusi asukasta, ja alle kymmenen kilometrin etäisyydellä 93 asukasta.

15.6.2026

Vakituinen asutus suunnittelualueen läheisyydessä on painottunut suunnittelualueen sekä Sukevan taajaman väliselle alueelle suunnittelualueen kaakkoispuolelle, sekä lisaalmentien varteen suunnittelualueen koillispuolelle. Loma-asutusta on eniten suunnittelualueen lähistöllä sijaitsevien vesistöjen ympärillä, erityisesti Rotimon ja Marttisenjärven ympäristössä noin 10–12 km suunnittelualueesta länteen. Alueen luoteisosassa Kontiolammen kaakkoisrannalla sijaitsee metsäkämpä. Rakennuslupa metsäkämpälle/taukotuvalle Sukevan yhteismetsä 2:n alueelle on myönnetty 30.5.1994. Kyseinen rakennus ei ole loma-asunto ja rakennukselle ei hanketöimijän kunnalta saaman selvityksen mukaan tarvitse hakea käyttötarkoituksen muutosta, eikä sitä myöskään ole tarpeen huomioida tehtävien mallinnusten osalta. Lähin asuinrakennus sijoittuu noin 1,5 kilometrin etäisyydelle lähimmästä suunnitellusta voimalasta etelään. Kyseinen rakennus on majoituskäytössä vain osan vuodesta. Lähimmät lomarakennukset sijoittuvat noin 2,4 kilometrin etäisyydelle lähimmästä voimaloista etelään. Voimalat tullaan sijoittamaan siten, ettei melu ylitä 40 desibelin rajaa lähimpien asuin- ja loma-ajan rakennusten alueella.



Kuva 3 Yhdyskuntarakenne Myllykankaan suunnittelualueen ympäristössä Suomen Ympäristökeskuksen YKR-aineiston mukaisesti. Kuvassa on esitetty YVA-menettelyssä mukana olevat vaihtoehdot.



15.6.2026

Myllykankaan suunnittelun alueen kallioperä koostuu pääosin migmatoituneesta tonaliitista ja enderbiitista. Suunnittelun alueen maaperä koostuu pääosin eri paksuisista turvekerroksista, sekalajitteista maalajeista, karkearakeisesta maalajista, hienojakoisesta maalajista sekä kalliomaasta. Suunnittelun alueen kaakkoispuolelle sijoittuu geologisesti arvokas moreenimuodostuma Pyöreänkangas (MOR-Y07-103). Koska suunnittelun alue sijoittuu tasolle +148...+214 on happamien sulfaattimaiden esiintyminen hyvin epätodennäköistä. Suunnittelun alue ei sisällä Geologian tutkimuskeskuksen happamien sulfaattimaiden esiintymistodennäköisyyskartoituksen alueelle.

Suunnittelun alue sijaitsee Vuoksen vesistöalueella (04). Suunnittelun alue sijoittuu kokonaisuudessaan Vuoksen vesistöalueelle. Valuma-alueen 4. jaossa suunnittelun alue sijoittuu valuma-alueille 20407051, 20407052 sekä pieneltä osin alueelle 20407040. Suunnittelun alueen pohjoisosaan sijoittuu Kontiolampi sekä länsiosaan Ruunalampi. Suunnittelun alueella sijaitsevia jokia ja puroja ovat Kortejoki, Talasjoki, Ruunanpuro sekä Susipuro. Suunnittelun alueella esiintyy myös useita pienempiä virtavesiä.

Myllykankaan suunnittelun aluetta lähin pohjavesialue, Järvenpään pohjavesialue (0876216) sijaitsee lähimmillään noin 4,1 kilometrin etäisyydellä lähimmästä voimalasta. Järvenpään pohjavesialue kuuluu luokkaan 1, eli se on vedenhankintaa varten tärkeä pohjavesialue.

Ylä-Savon Vesi Oy:llä on voimassa olevat luvat pohjanveden ottoon Sonkajärven Järvenpään pohjavesialueelta, joka sijoittuu suunnittelun alueen kaakkoispuolelle, lähimmillään noin 1,6 kilometrin etäisyydelle suunnittelun alueesta, sekä Vieremän Mammonkankaan pohjavesialueelta, joka sijoittuu lähimmillään noin 14,4 kilometrin etäisyydelle suunnittelun alueesta länteen. (Aluehallintovirasto 2023)

Kaivosrekisterin karttapalvelun mukaan suunnittelun alueen välittömässä läheisyydessä ei ole kaivoslain mukaisia valtauksia, varauksia tai kaivospiirejä (Turvallisuus- ja kemikaalivirasto Tukes 2022).

Suunnittelun alueen lähiympäristöön sijoittuu muutamia turvetuotantoalueita, joista toiminnassa olevia ja alle viiden kilometrin etäisyydelle lähimmistä voimaloista sijoittuvia ovat Pappilansuon ja Pitkäsuon turvetuotantoalueet. Lähin luvitettu toiminnassa oleva kalliokiviaineksen ottoalue, Linkokankaan alue, sijoittuu noin 7,2 kilometrin etäisyydelle suunnittelun alueen itäpuolelle.

Suunnittelun alueelle ei sijoitu Natura 2000 -alueita. Talaskankaan Natura-alue (FI1200901) rajautuu suunnittelun alueen länsirajaan, ja sijoittuu lähimmillään noin 1 kilometrin etäisyydelle suunnitelluista voimaloista. Kajaanin tuulivoimaohjelmassa 2035 on määritetty Talaskankaan Natura-alueeseen kahden kilometrin suojaetäisyys, muille Natura-alueille sekä lähialueille 0,5–1 kilometrin suojaetäisyys (Raunio & Lehto 2022). Talaskangas on liitetty Natura-verkostoon lintudirektiivin perusteella (SPA) ja perustettu myöhemmin erityisten suojelutoimien alueeksi (SAC).

Noin 4,1 kilometrin etäisyydellä suunnitelluista voimaloista lounaaseen sijaitsee Naimapuron metsä (FI0600069). Naimapuron metsä on luontodirektiivin mukainen erityisten suojelutoimien kohde (SAC). Tavisuon (FI0600060) Natura-alue sijoittuu suunnittelun alueen itäpuolelle noin lähimmillään noin 7,1 kilometrin etäisyydelle lähimmästä suunnitellusta voimalasta. Tavisuo on luontodirektiivin mukainen erityisten suojelutoimien alue (SAC).

Soidensuojelun täydennysehdotusalue Talaskankaan itäpuoliset suot (8073) sijaitsee osittain suunnittelun alueella ja lähin voimalapaikka sijoittuu noin 300 metrin etäisyydelle alueesta. Suunnittelun alueelle sijoittuu osittain myös soidensuojeluohjelmaan kuuluva Talasjärvien alue

15.6.2026

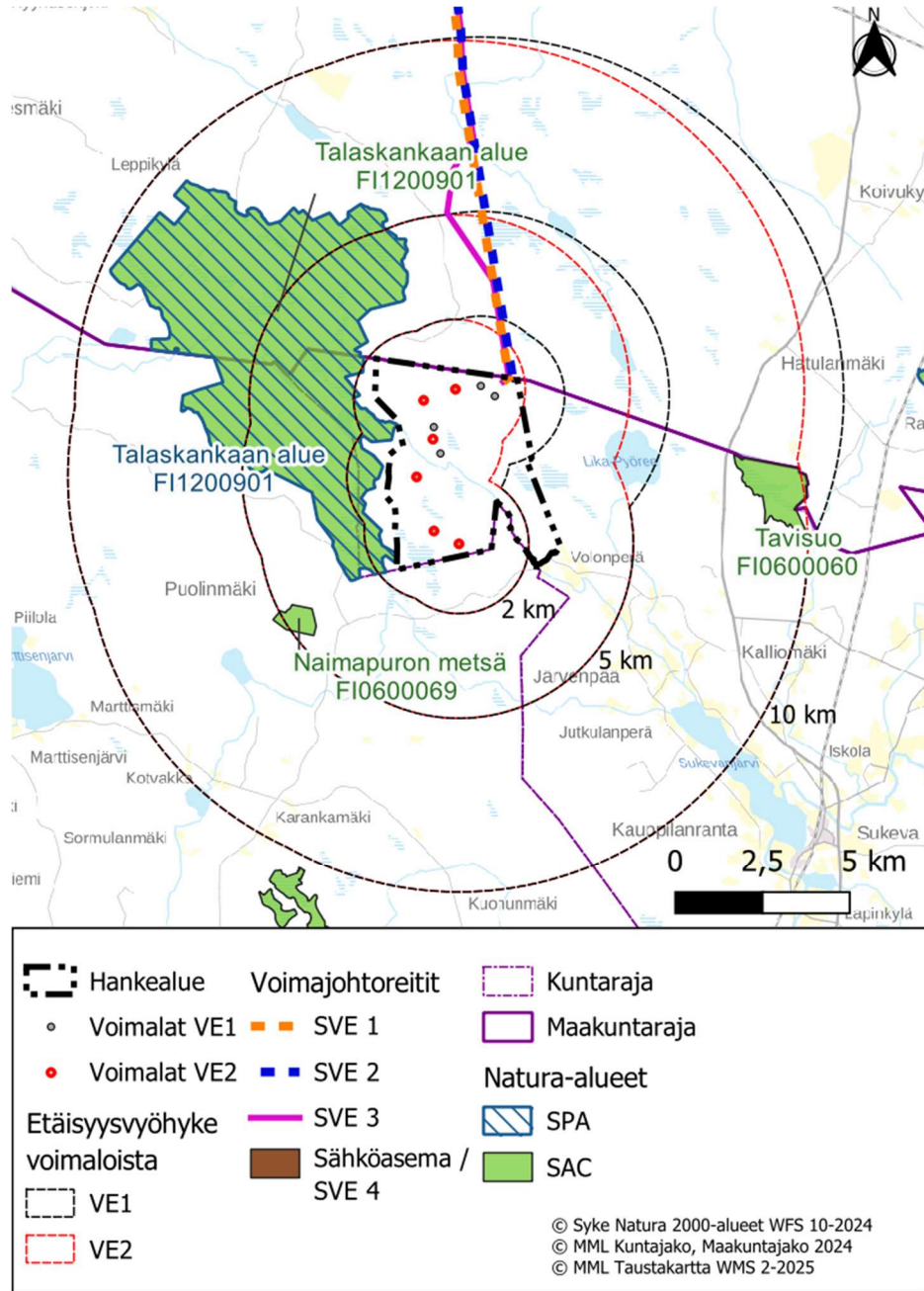
(SSO080228). Lähimmillään se sijoittuu suunnitelluista voimaloista noin 1,0 kilometrin etäisyydelle.

Soidensuojeluohjelmakohde Tavinsuon luonnonhoitometsä (SSO080234) sijoittuu puolestaan suunnittelualueen itäpuolelle. Tavinsuon alueelta lähimpään voimalapaikkaan on 7,1 kilometriä.

Lisäksi alle kymmenen kilometrin etäisyydelle suunnitelluista voimaloista sijoittuu viisi soidensojeluun täydennyssehdotuksen kohdetta, joista lähin, Joutensuo (14206), sijoittuu suunnittelualueesta pohjoiseen lähimmillään noin 3,5 kilometrin etäisyydelle suunnitelluista voimalapajista.

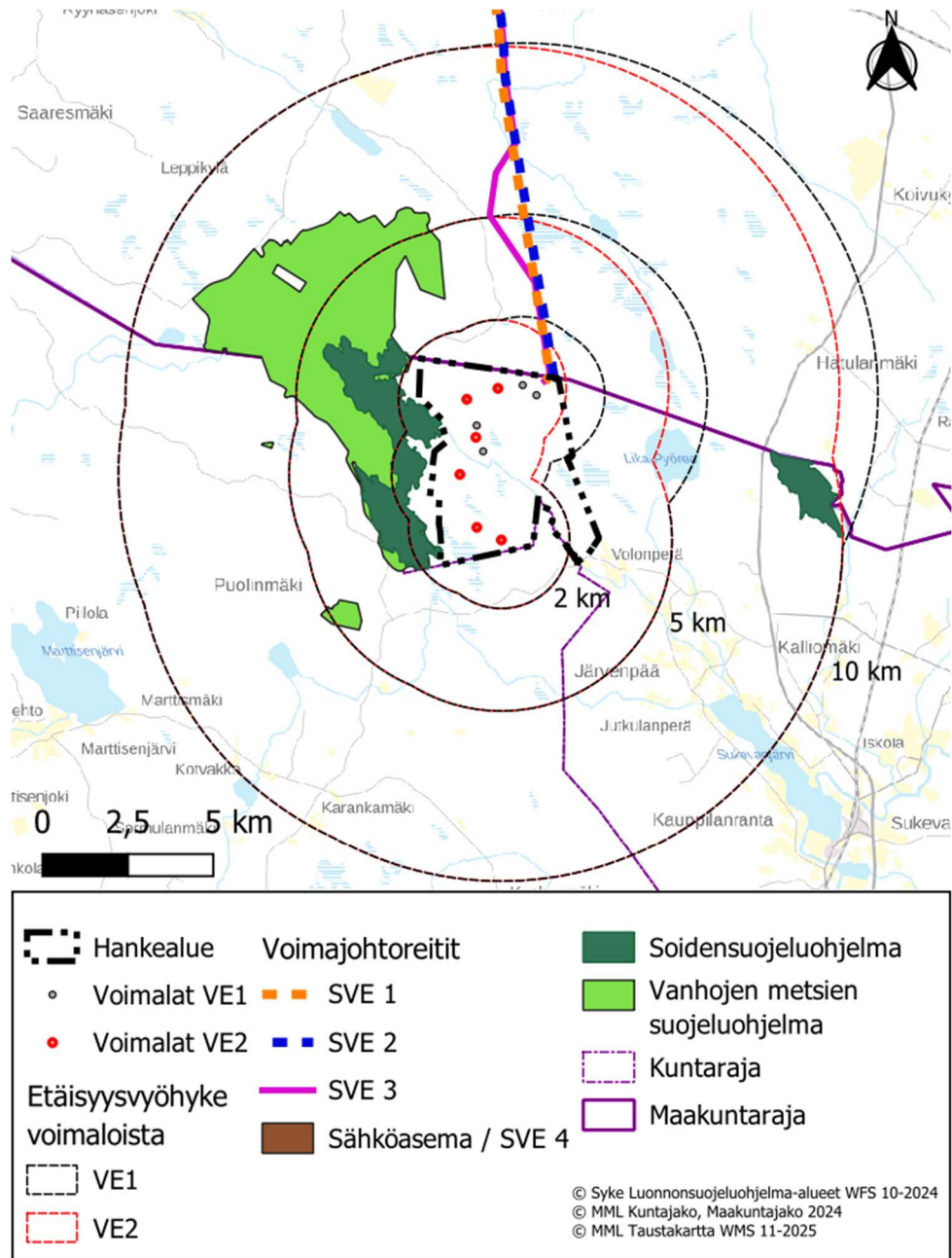
Vanhojen metsien suojeluohjelma-alue Sopenmäki (AMO00010) sijoittuu pääosin suunnittelualueen länsipuolelle, alueen eteläosan sijoituessa pieneltä osin myös suunnittelualueelle. Sopenmäen alueen etäisyys lähimpään suunniteltuun voimalaan on noin 1,3 kilometriä. Naimapuron metsän vanhojen metsien suojeluohjelma-alue (AMO080463) sijaitsee suunnittelualueesta länteen noin 4,1 kilometrin etäisyydellä lähimmästä voimalasta, ja Koukomäen vanhojen metsien suojeluohjelma-alue (AMO000020) suunnittelualueesta lounaaseen noin 5,5 kilometrin etäisyydellä lähimmästä suunnitellusta voimalasta.

15.6.2026



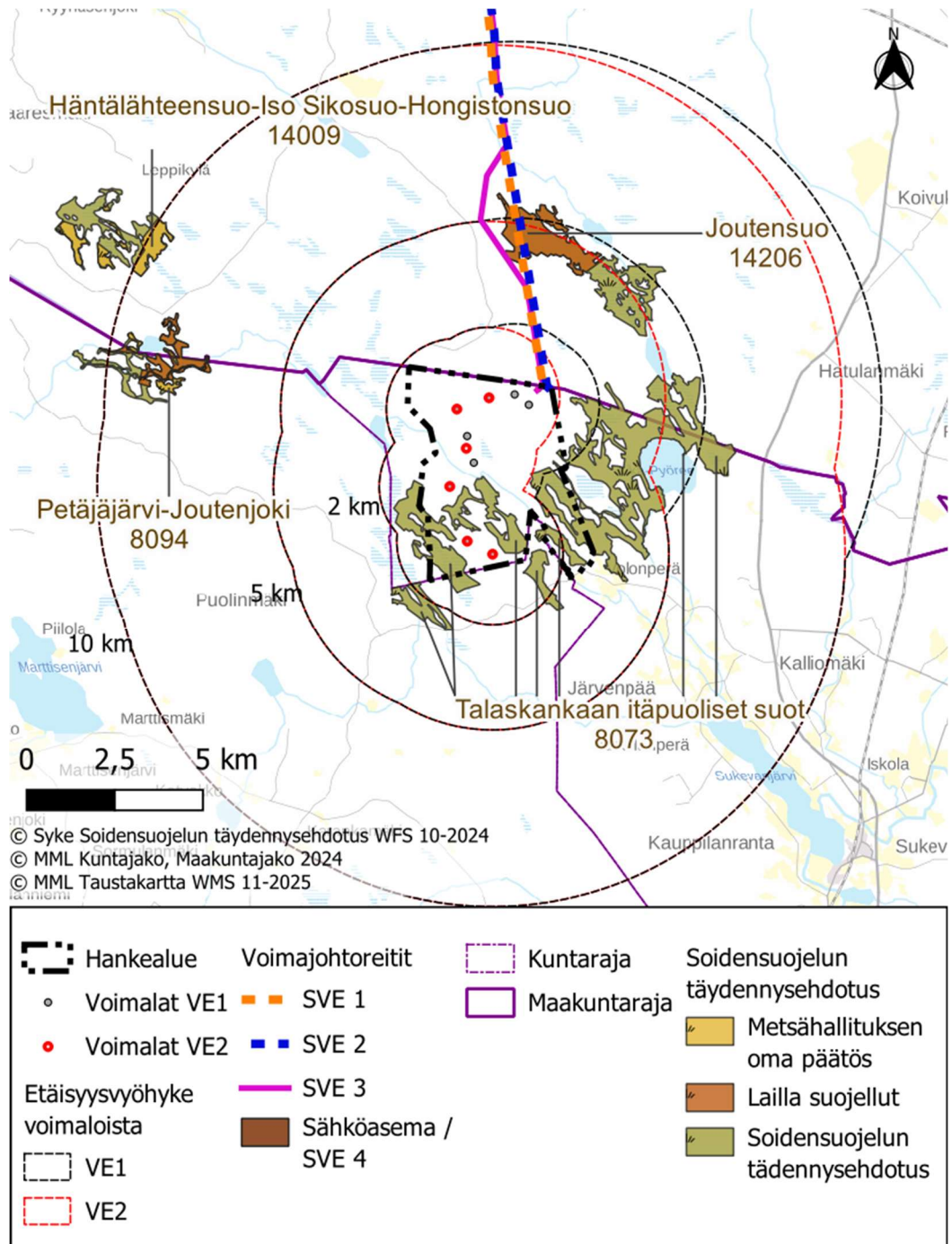
Kuva 5 Myllykankaan suunnittelualan lähiympäristössä sijaitsevat Natura-alueet. Kuvassa on esitetty YVA-menettelyssä mukana olevat vaihtoehdot.

15.6.2026



Kuva 6 Luonnonsuojeluohjelma-alueet Myllykankaan suunnittelualueella. Kuvassa on esitetty YVA-menetelyssä mukana olevat vaihtoehdot.

15.6.2026

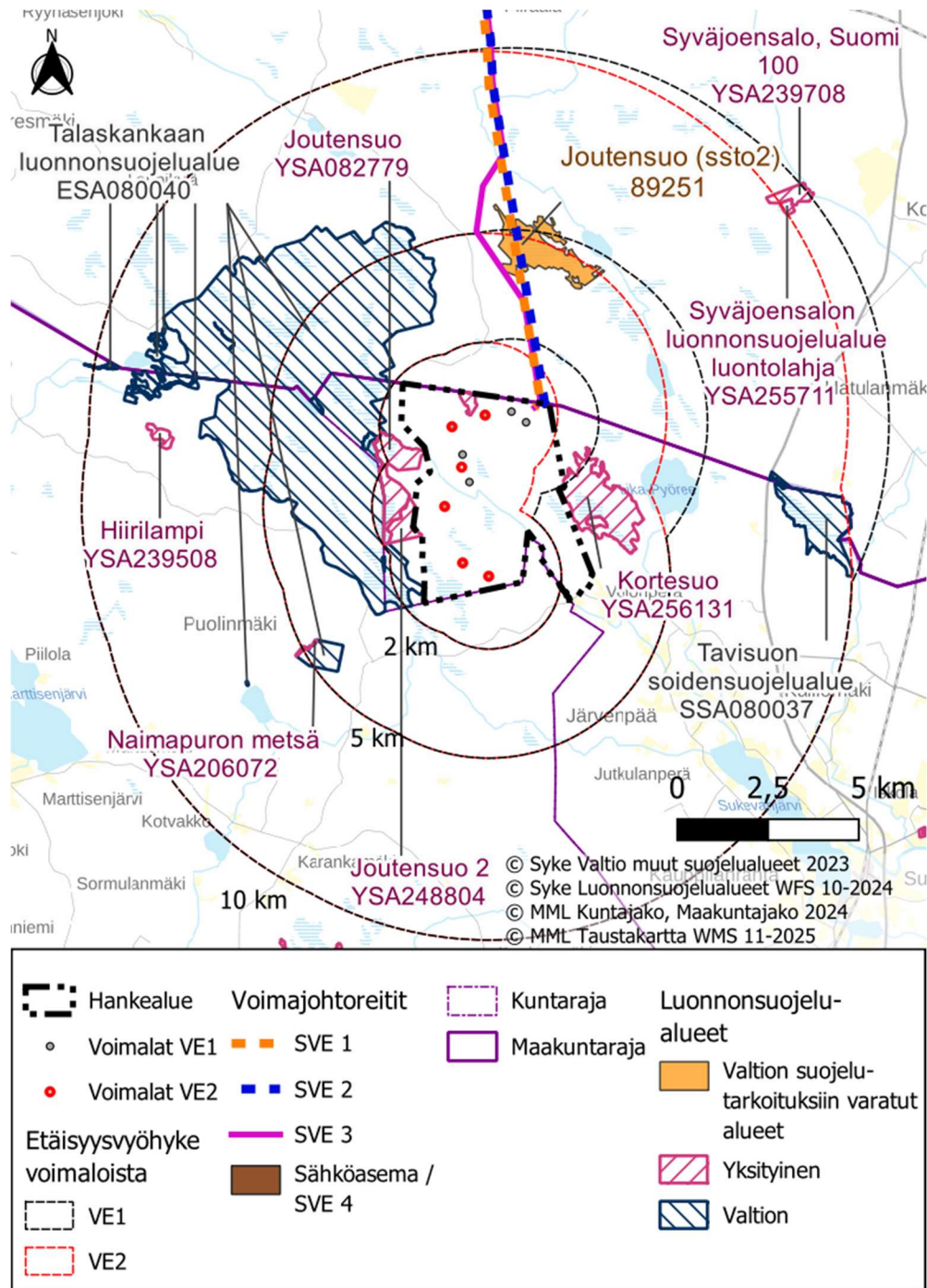


Kuva 7 Soidensuojelun täydennysehdotuskohteisen sijoittuminen Myllykankaan suunnittelualueen ympäristöön. Kuvassa on esitetty YVA-menettelyssä mukana olevat vaihtoehdot.

Suunnittelualueelle sijoittuu Kontiokankaan (YSA202125) yksityinen suojelualue noin 0,3 kilometrin etäisyydelle lähimmästä voimalasta. Suunnittelualueeseen rajautuu lisäksi Joutensuo 2 (YSA248804) noin 0,8 kilometrin etäisyydelle lähimmästä suunnitellusta voimalasta, Joutensuo (YSA202125) noin 1,0 kilometrin etäisyydelle lähimmästä suunnitellusta voimalasta, sekä Kortesusuo (YSA256131) noin 1,6 kilometrin etäisyydellä lähimmästä suunnitellusta voimalasta. Myös valtion luonnonsuojelualue Talaskankaan luonnonsuojelualue (ESA080040), rajautuu hankealueen eteläosaan ja sijoittuu noin 1,3 kilometrin etäisyydelle lähimmästä suunnitelluista voimaloista.

15.6.2026

Valtion luonnonsuojelualueista alle kymmenen kilometrin etäisyydelle sijoittuu lisäksi myös Tavisuon soidensuojelualue (SSA080037), sijaiten noin 6,9 kilometrin etäisyydellä lähimmästä suunnitellusta voimalasta itään. Lisäksi neljä yksityistä luonnonsuojelualuetta sijoittuu alle kymmenen kilometrin etäisyydelle voimaloista, noin 4,2–9,2 kilometrin etäisyydelle.

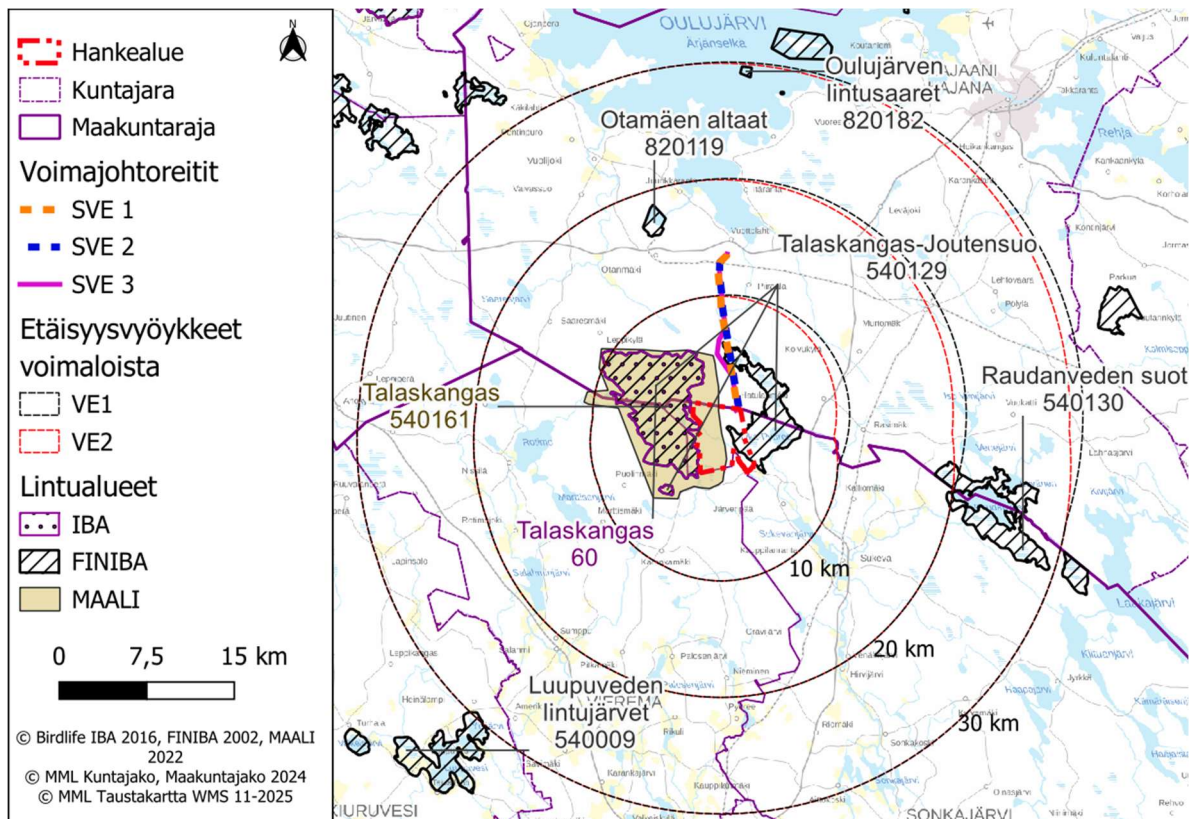


Kuva 8 Myllykankaan suunnittelalueen lähiympäristön luonnonsuojelualueet. Kuvassa on esitetty YVA-menettelyssä mukana olevat vaihtoehdot..

15.6.2026

Suunnittelualueelle sijoittuvat osittain sekä Talaskankaan kansainvälisesti (IBA), Talaskangas-Joutensuon valtakunnallisesti (FINIBA) että Talaskankaan maakunnallisesti (MAALI) arvokkaat lintualueet. Kajaanin tuulivoimahjelmassa 2035 on määritetty IBA- ja FINIBA-alueille sekä lähialueille 0,5 kilometrin suojaetäisyydet (Raunio & Lehto 2022).

Talaskankaan MAALI-alueelle on sijoitettu useita voimalapaikkoja, ja IBA- ja FINIBA-alueet sijaitsevat lähimmillään noin 1,0 kilometrin etäisyydellä suunnitelluista voimaloista. Lisäksi noin 16–30 kilometrin etäisyydelle voimaloista sijoittuu neljä muuta FINIBA-aluetta.

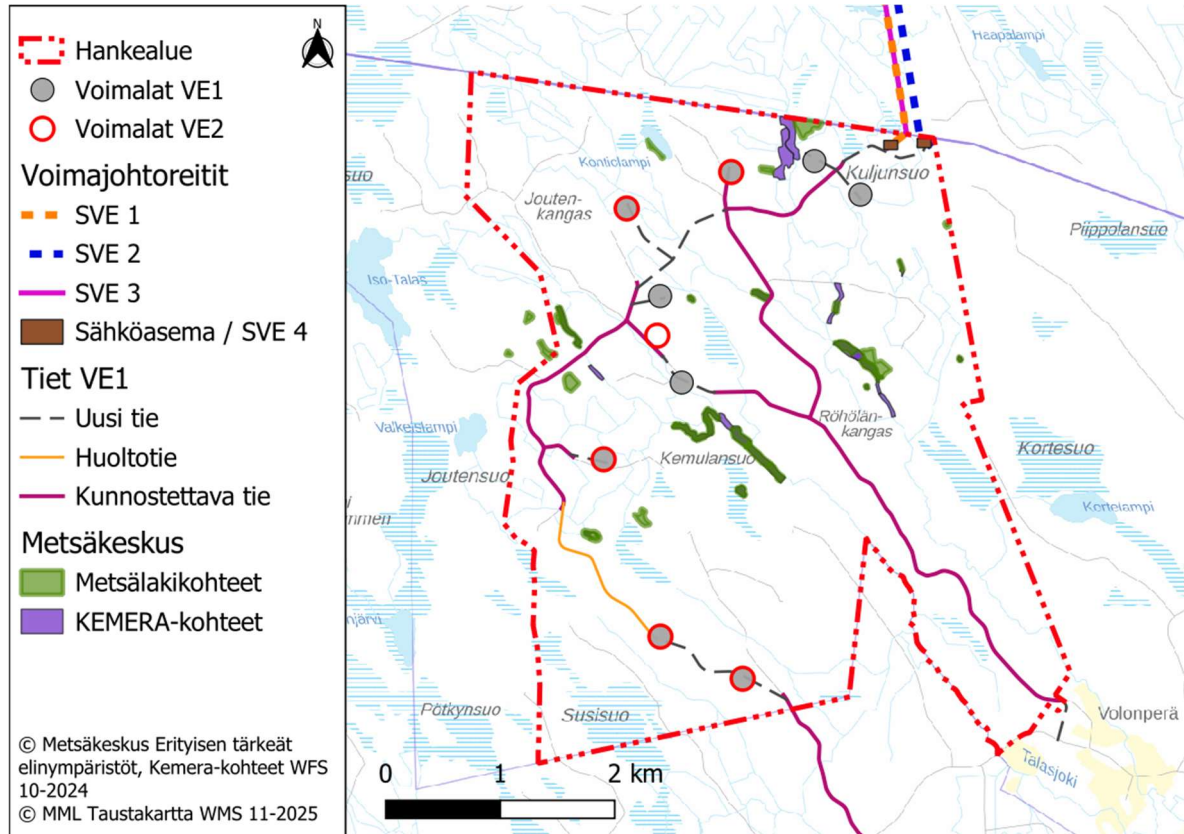


Kuva 9 Arvokkaat lintualueet Myllykankaan suunnittelualueen ympäristössä. Kuvassa on esitetty etäisyysvyöhykkeet YVA-menettelyssä mukana oleviin vaihtoehtoihin.

Suunnittelualueen luontoarvot painottuvat luonnontilaisten soiden, virtavesien ja puronvarsi-korprien sekä lähdeympäristöjen lajistoon ja luontotyyppeihin. Alueen edustavimmat suot kuuluvat soidensuojelun täydennysohjelman kohteeseen nimeltä Talaskankaan itäpuoliset suot (8073). Lisäksi edustavina luontokokonaisuuksina on osoitettu Pohjois-Savon maakuntakaavassa Kortesus (SL 26.545).

Suunnittelualueella on luonnontilaisia tai luonnontilaisen kaltaisia, vesilain (VesiL 2 luku 11 §) mukaisia pienvesiä, kuten lähteitä, noroja ja alle hehtaarin kokoisia lampia. Suunnittelualueelle sijoittuu 33 metsätalouden Kemera-ympäristötukikohdetta sekä 25 metsäsuunnittelussa todettua metsälain erityisen tärkeää elinympäristökuviota (MetsäL 10 §), jotka ovat vähäpuustoisia soita, ojittamattomien soiden kangasmetsäsaarekkeitä, reheviä korpia, pienvesien lähiympäristöjä (lähteet, lähteiköt, tihkupinnat, puronvarsimetsät, pienet lammet) sekä louhikoita. Lisäksi maastoinventoinneissa hankealueelta todettiin 35 muuta luonnon monimuotoisuuden kannalta arvokasta luontokohdetta.

15.6.2026



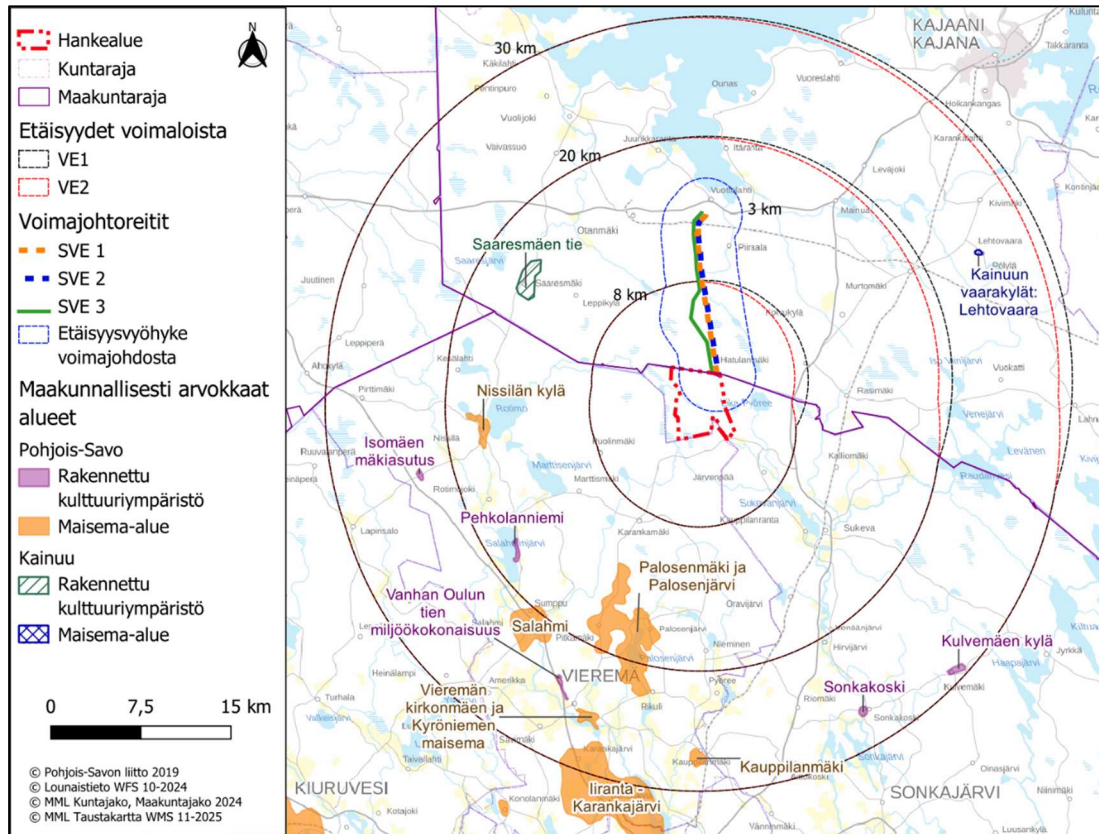
Kuva 10 Metsälakikohteet Myllykankaan suunnittelualueella. Kuvassa on esitetty YVA-menettelyssä mukana olevat vaihtoehdot.

Suunnittelualue kuuluu itäiseen Järvi-Suomeen ja siellä Pohjois-Savon järviseu tuun, sekä rajautuu pohjoisimmilta osiltaan Oulujärven seutuun (Ympäristöministeriö 1992). Myllykankaan tuulivoimapuiston teoreettiselle näkyvyysalueelle eli alle 40 kilometrin etäisyydelle suunnitelluista voimaloista sijoittuu yksi valtakunnallisesti arvokas maisema-alue: Paltaniemen kulttuurimaisema ja Oulujärven rantaluhat, lähimmillään noin 36,8 kilometrin etäisyydelle lähimmästä voimalapaikasta koilliseen.

Suunnittelualueelle ei sijoitu valtakunnallisesti merkittäviä rakennettuja kulttuuriympäristöjä (RKY 2009). Myllykankaan tuulivoimaloiden kaukovaikutusalueelle eli alle 30 kilometrin etäisyydelle sijoittuu viisi RKY-kohdetta. Myllykankaan suunnittelualueutta lähimmät RKY-kohteet ovat Sukevan vankila noin 11,8 kilometrin etäisyydellä lähimmästä voimalasta suunnittelualueen kaakkoispuolella, Museosilta noin 12,9 kilometrin etäisyydellä lähimmästä voimalasta suunnittelualueen kaakkoispuolella, sekä kaksiosainen kohde Otanmäen kaivosyhdyskunta noin 14,2 kilometrin etäisyydellä lähimmistä voimaloista suunnittelualueen pohjoispuolella sekä Murto mäen rautatieasema noin 18,7 kilometrin etäisyydellä voimaloista koilliseen.

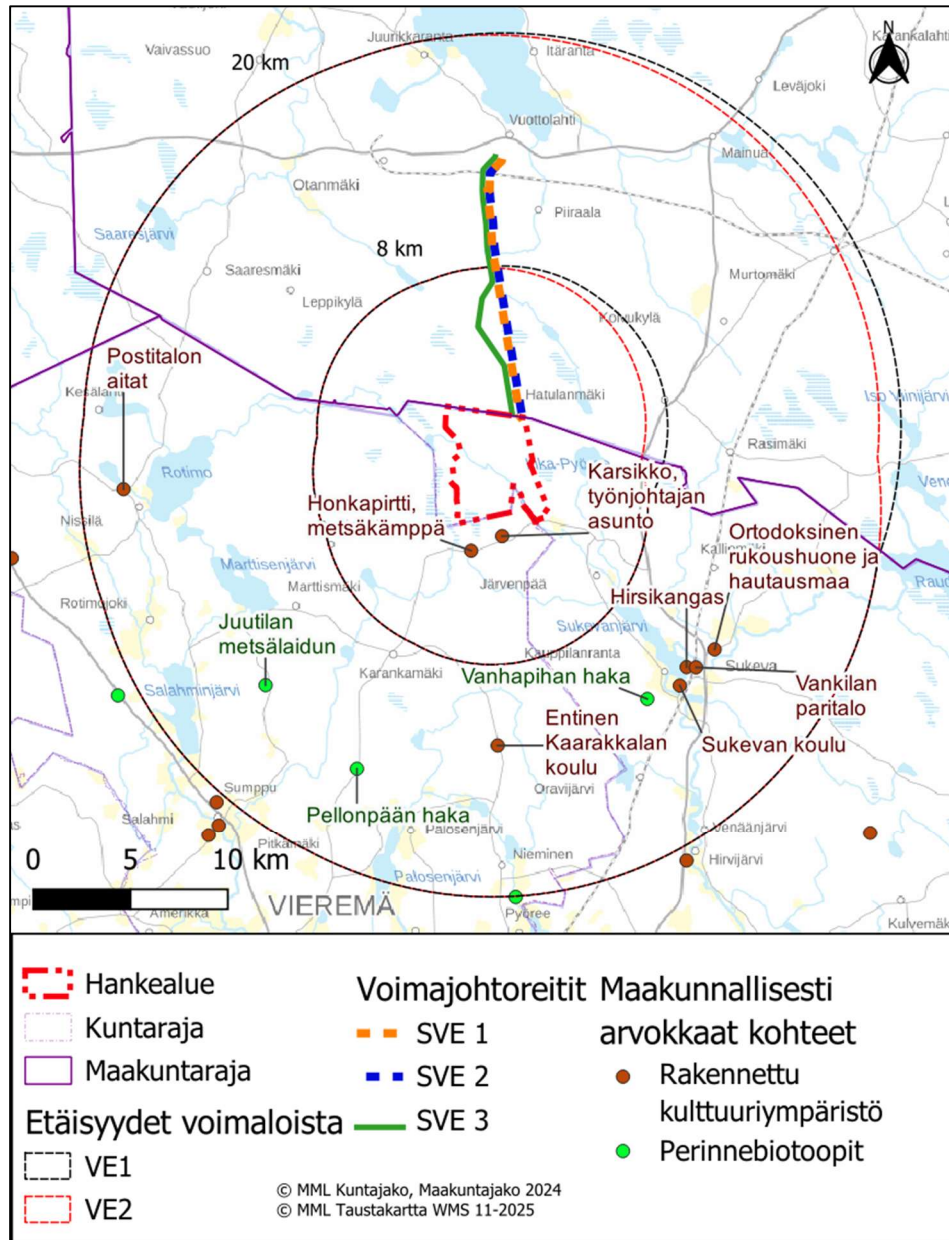


15.6.2026



Kuva 12 Maakunnallisesti arvokkaat maisema-alueet, Maakunnallisesti arvokkaat rakennetun kulttuuriympäristön alueet. Kuvassa on esitetty etäisyysvyöhykkeet YVA-menettelyssä mukana oleviin vaihtoehtoihin.

15.6.2026



Kuva 13 Maakunnallisesti arvokkaat maiseman ja kulttuuriympäristön kohteet sekä perinnebiotoopit. Kuvassa on esitetty etäisyysvyöhykkeet YVA-menettelyssä mukana oleviin vaihtoehtoihin.

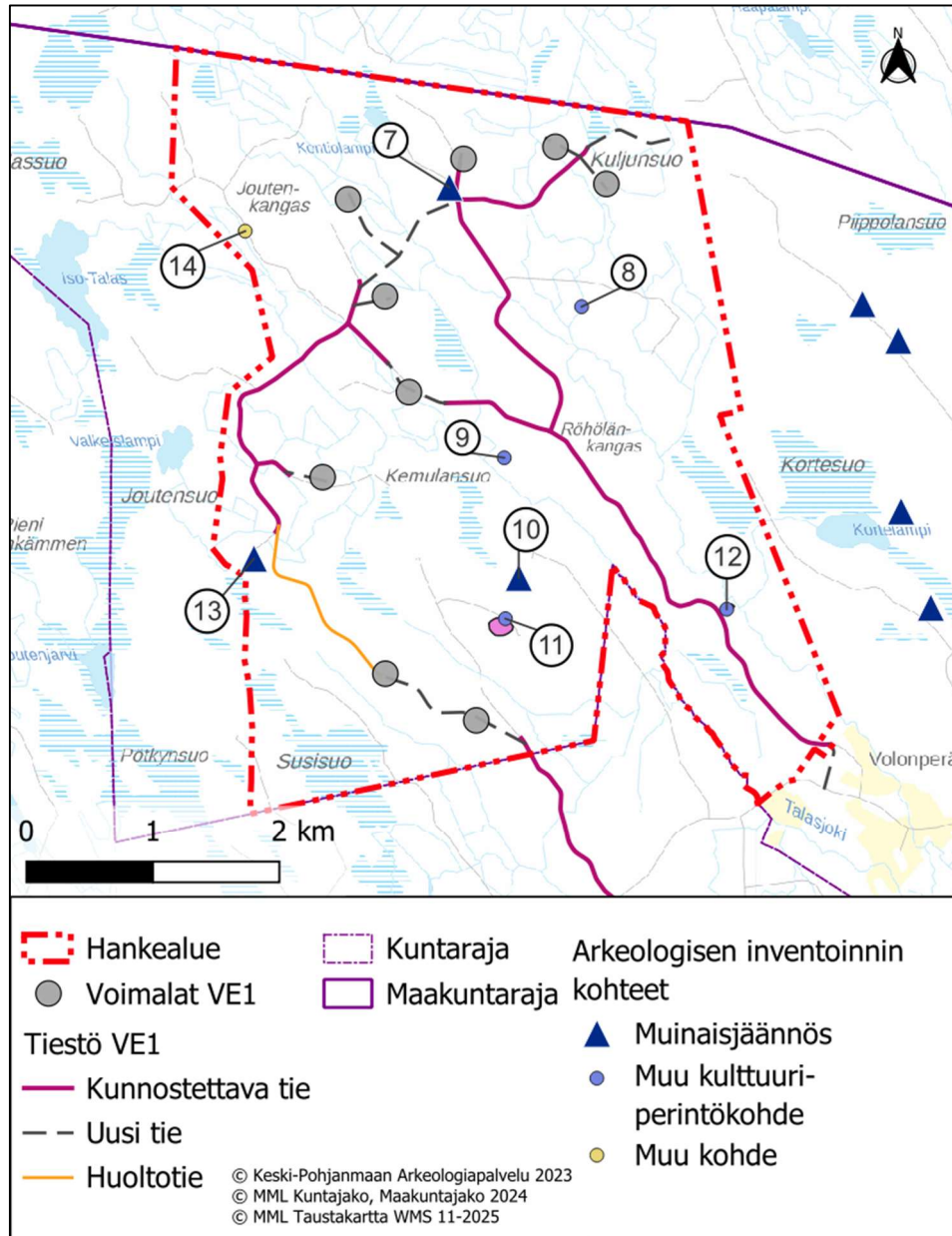
ja sen läheisyydessä ei sijaitse ennalta tunnettuja arkeologisen kulttuuriperinnön kohteita. Suunnittelualueella on kaksi peruskartalle merkittyä tervahautaa.

Arkeologisessa inventoinnissa suunnittelualueelta kartoitettiin kolme muinaisjäännöskohdetta, joista kaksi on tervahautoja sekä yksi tulisijallisen rakennuksen perustus. Lisäksi todettiin kolme muuta kulttuuriperintökohdetta. Lähimpänä suunniteltuja voimaloita sijaitseva kiinteä muinaisjäännös on Kontiokangas (kohdenumero 7). Muinaisjäännöksen aluerajaus sijaitsee lähimmillään noin 230 metrin etäisyydellä lähimmästä voimalapaikasta. Kontiokankaan aluerajaus sijoittuu myös noin 40 metrin etäisyydelle lähimmästä tiestä (kunnostettava tie).

Muut inventoidut arkeologisen kulttuuriperinnön kohteet sijoittuvat yli 600 metrin etäisyydelle lähimmästä voimalapaikasta kummassakin hankevaihtoehdossa. Lähelle suunniteltuja teitä

15.6.2026

sijoittuu muu kulttuuriperintökohde Pyöreelä (kohdenumero 12), etäisyys lähimmästä tiestä (kunnostettava tie) on noin 20 metriä. Muinaisjäännöskohteet, tervahaudat ja kulttuuriperintökohteet otetaan huomioon hankkeen tarkemmassa suunnittelussa ja jätetään rakennustoimenpiteiden ulkopuolelle.



Kuva 14 Tuulivoima-alueelta inventoidut arkeologisen kulttuuriperinnön kohteet.

15.6.2026

## 4.2 Valtakunnalliset alueidenkäyttötavoitteet

Valtakunnalliset alueidenkäyttötavoitteet (VAT) ovat osa alueidenkäyttölain mukaista alueidenkäytön suunnittelujärjestelmää. Alueidenkäyttölain 24 §:n mukaan tavoitteet on otettava huomioon ja niiden toteuttamista on edistettävä maakunnan suunnittelussa, kuntien kaavoituksessa ja valtion viranomaisten toiminnassa. Uudet valtakunnalliset alueidenkäyttötavoitteet ovat tulleet voimaan 1.4.2018. Hanketta koskevat seuraavat voimassa olevat valtakunnalliset alueidenkäyttötavoitteet:

### Toimivat yhdyskunnat ja kestävä liikkuminen

- Edistetään koko maan monikeskuksista, verkottuvaa ja hyviin yhteyksiin perustuvaa aluerakennetta, ja tuetaan eri alueiden elinvoimaa ja vahvuuksien hyödyntämistä.
- Luodaan edellytykset elinkeino- ja yritystoiminnan kehittämiseksi sekä väestökehityksen edellyttämälle riittävälle ja monipuoliselle asuntotuotannolle.
- Luodaan edellytykset vähähiiliselle ja resurssitehokkaalle yhdyskuntakehitykselle, joka tukeutuu ensisijaisesti olemassa olevaan rakenteeseen.
- Suurilla kaupunkiseuduilla vahvistetaan yhdyskuntarakenteen eheyttä.

### Tehokas liikennejärjestelmä

- Edistetään valtakunnallisen liikennejärjestelmän toimivuutta ja taloudellisuutta kehittämällä ensisijaisesti olemassa olevia liikenneyhteyksiä ja verkostoja sekä varmistamalla edellytykset eri liikennemuotojen ja -palvelujen yhteiskäyttöön perustuville matka- ja kuljetuskeinoille sekä tavara- ja henkilöliikenteen solmukohtien toimivuudelle.
- Turvataan kansainvälisesti ja valtakunnallisesti merkittävien liikenne- ja viestintäyhteyksien jatkuvuus ja kehittämismahdollisuudet sekä kansainvälisesti ja valtakunnallisesti merkittävien satamien, lentoasemien ja rajanylityspaikkojen kehittämismahdollisuudet.

### Terveellinen ja turvallinen ympäristö

- Varaudutaan sään ääri-ilmiöihin ja tulviin sekä ilmastonmuutoksen vaikutuksiin. Uusi rakentaminen sijoitetaan tulvavaara-alueiden ulkopuolelle tai tulvariskien hallinta varmistetaan muutoin.
- Ehkäistään melusta, tärinästä ja huonosta ilmanlaadusta aiheutuvia ympäristö- ja terveyshaittoja.
- Haitallisia terveysvaikutuksia tai onnettomuusriskejä aiheuttavien toimintojen ja vaikutuksille herkkien toimintojen välille jätetään riittävän suuri etäisyys, tai riskit hallitaan muulla tavoin.
- Otetaan huomioon yhteiskunnan kokonaisturvallisuuden tarpeet, erityisesti maanpuolustuksen ja rajavalvonnan tarpeet ja turvataan niille riittävät alueelliset kehittämisedellytykset ja toimintamahdollisuudet.

### Elinvoimainen luonto- ja kulttuuriympäristö sekä luonnonvarat

- Huolehditaan valtakunnallisesti arvokkaiden kulttuuriympäristöjen ja luonnonperinnön arvojen turvaamisesta.
- Edistetään luonnon monimuotoisuuden kannalta arvokkaiden alueiden ja ekologisten yhteyksien säilymistä.
- Huolehditaan virkistyskäyttöön soveltuvien alueiden riittävydestä sekä viheralueverkoston jatkuvuudesta.

15.6.2026

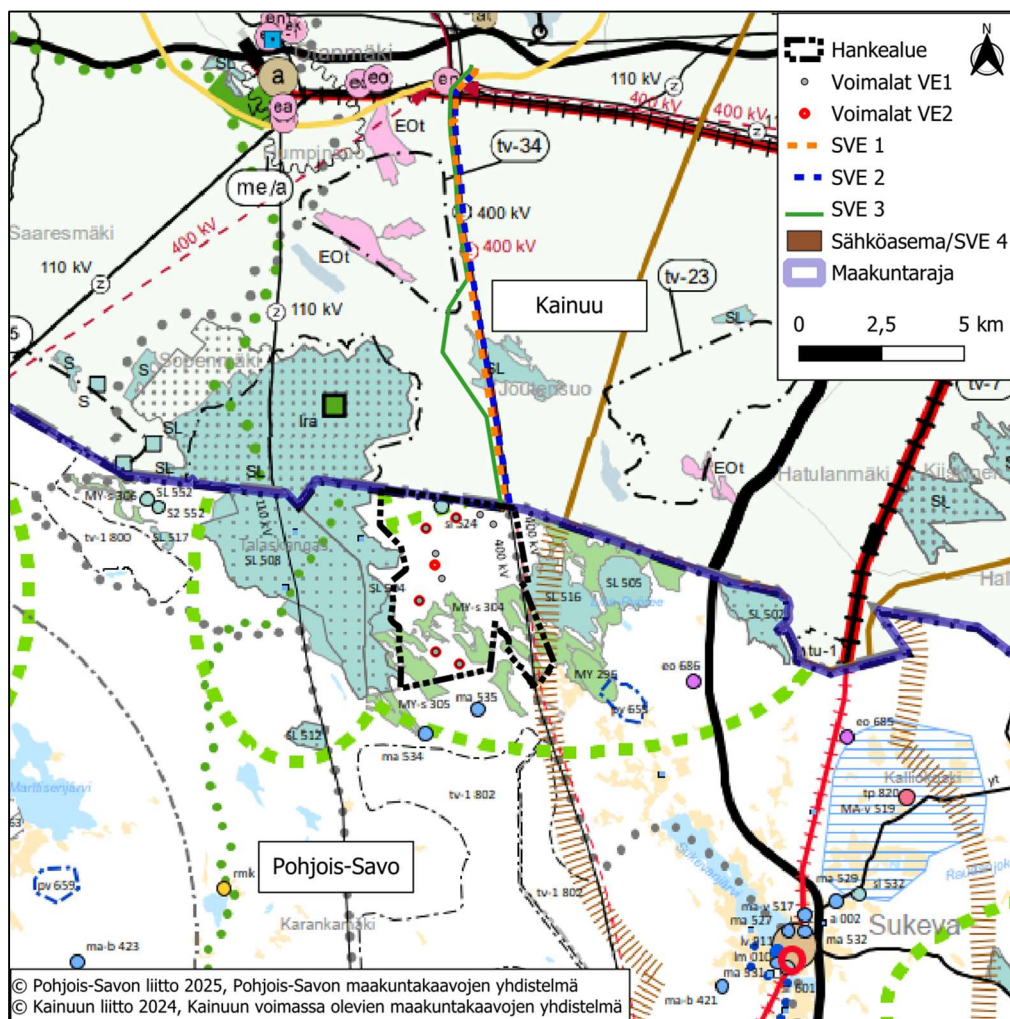
- Luodaan edellytykset bio- ja kiertotaloudelle sekä edistetään luonnonvarojen kestävä hyödyntämistä. Huolehditaan maa- ja metsätalouden kannalta merkittävien yhtenäisten viljely- ja metsäalueiden sekä saamelaiskulttuurin ja -elinkeinojen kannalta merkittävien alueiden säilymisestä.

### Uusiutumiskykyinen energiahuolto

- Varaudutaan uusiutuvan energian tuotannon ja sen edellyttämien logististen ratkaisujen tarpeisiin. Tuulivoimalat sijoitetaan ensisijaisesti keskitetysti usean voimalan yksiköihin.
- Turvataan valtakunnallisen energiahuollon kannalta merkittävien voimajohtojen ja kaukokuljettamiseen tarvittavien kaasuputkien linjaukset ja niiden toteuttamismahdollisuudet.
- Voimajohtolinjauksissa hyödynnetään ensisijaisesti olemassa olevia johtokäytäviä.

### 4.3 Maakuntakaava

Kaava-alue sijoittuu kokonaisuudessaan Pohjois-Savon maakunnan alueelle, rajautuen Kainuun maakuntarajaan. Kaava-alueella ovat voimassa Pohjois-Savon maakuntakaavan 2040 1. vaihe (2019) ja 2. vaihe (2025).



15.6.2026

Kuva 15. Suunnittelualueen ja sähkönsiirron reittivaihtoehtojen sijoittuminen suhteessa Pohjois-Savon ja Kainuun voimassa olevien maakuntakaavojen yhdistelmäkartoille (Pohjois-Savon liitto 2025, Kainuun liitto 2024). Hankealue on kaavaratkaisun mukainen suunnittelualue.


Pohjois-Savon maakuntakaava 2040 laaditaan kolmessa osassa: 1. vaihe vuosina 2017–2018, 2. vaihe vuosina 2019–2024 ja 3. vaihe vuosina 2023–2025.

Pohjois-Savon maakuntavaltuusto hyväksyi Pohjois-Savon maakuntakaavan 2040 1. vaiheen 19.11.2018. Maakuntakaava tuli voimaan 1.2.2019. Kaavan 1. vaiheessa on käsitelty vähittäiskaupan suuryksiköt, tavaraliikenteen terminaalit, soidensuojelualueet, pellot, sähkönsiirtolinjat, ampumaradat, moottoriurheilu- ja ajoharjoitteluradat, puolustusvoimien alueet ja suojavyöhykkeet, geoenergia, kaivoistoimintojen alueet ja suojavyöhykkeet Yara Suomi Oy:n Siilinjärven kaivoksen kohdalla, Päijänne-Saimaa-kanava, vt5 Leppävirran keskustan kohdalla, puolustusvoimia häiritsevät tuulivoima-alueet sekä turvetuotannosta poistuvat alueet.


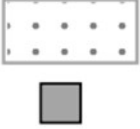
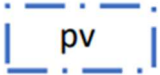
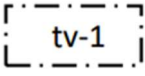
Maakuntavaltuusto hyväksyi Pohjois-Savon maakuntakaavan 2040 2. vaiheen 17.12.2024. Kaavasta tehtiin kolme valitusta Itä-Suomen hallinto-oikeuteen. Kaikki valitukset koskevat tuulivoimatemaa. Maakuntahallitus määräsi 24.2.2025 (§ 17) maakuntakaavan tulemaan voimaan ennen kuin se saa lainvoiman. Voimaantulosta on kuulutettu 26.2.2025. Maakuntakaavan 2. vaiheessa käsitellään aluerakenteen ja kehittämisperiaatteiden, liikennejärjestelmän, luontoarvojen ja luonnon monimuotoisuuden, luonnonvarojen, kulttuuriympäristön, energian, yhdyskuntatekniikan ja teknisen huollon teemakokonaisuuksia sekä Joroisten osalta kaikkia teemoja. Läpileikkaavana teemana on ilmastonmuutos.

Kaava-alueen sijoittuminen suhteessa Pohjois-Savon maakuntakaavan 2040 1. ja 2. vaiheeseen on esitetty kuvassa (Kuva 15).

Suunnittelualueelle ja sen läheisyyteen on osoitettu seuraavia toimintoja Pohjois-Savon maakuntakaavan 2040 1. ja 2. vaiheessa:

Merkintä	Kuvaus
	<p><b>VIITOSKÄYTÄVÄN, YSIKÄYTÄVÄN JA 23-KÄYTÄVÄN KEHITTÄMISVYÖHYKKEET (2)</b></p> <p>Merkinnällä osoitetaan pääväyläasetuksen mukaisten valtatie 5 ja Savon radan, valtatie 9 sekä valtatie 23 ja Pieksämäki-Varkaus-Joensuu radan muodostamat ylismaakunnalliset aluekehittämisen ja elinkeinotoimintojen kehittämisvyöhykkeet.</p> <p><u>Kehittämisperiaate:</u> Vyöhykkeitä kehitetään elinvoimaisina kansainvälisinä kehitys- ja liikennekäytävänä, joiden maankäytön suunnittelussa tulee kiinnittää erityistä huomiota pitkämatkaisen liikenteen sujuvuuteen ja turvallisuuteen, joukkoliikenteen ja kestävästi liikuttamisen edistämiseen, liikenteen ja matkailun palvelujen ja yritystoiminnan edistämiseen sekä kaikkien käyttövoimavaihtoehtojen saatavuuteen (AFIR-asetus). Lisäksi huomiota tulee kiinnittää liikenneympäristön laatuun, liikenteen häiriöiden vähentämiseen ja ekologisten yhteyksien jatkuvuuteen.</p> <p>Viitoskäytävän ja Ysikäytävän kehittämisessä on otettava huomioon, että valtatie 5 ja 9 sekä Savon rata kuuluvat yleiseurooppalaiseen TEN-T kattavaan verkkoon. Kuopion kaupunkiseutu on TEN-T kaupunkisolmukohta.</p> <p>Maankäytön suunnittelussa on otettava huomioon lentoliikenteen, korkealuokkaisen maantie- ja rautatieliikenteen sekä energia- ja tietoliikennelinjojen</p>



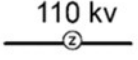
15.6.2026

Merkintä	Kuvaus
	<p>tilavaraukset ja rajoitukset ympäröivälle maankäytölle. Lisäksi on otettava huomioon digitalisaation ja liikenteen automaation tarpeet.</p> <p>Vyöhykkeillä tulee parantaa sekä turvata taajamajunaliikenteen kehittämisetelitykset.</p>
	<p><b>LUONNON YDINALUE (2)</b></p> <p>Merkinnällä osoitetaan Natura 2000 -alueiden ja luonnonsuojelualueiden keskittymiä sekä muita maakunnallisesti merkittäviä monimuotoisimpia luontoalueita ja järviluontokokonaisuuksia.</p> <p><u>Kehittämisperiaate:</u> Alueiden käytössä edistetään luonnon monimuotoisuutta ja luonnonsuojelualueiden keskinäistä kytkeytyneisyyttä.</p>
	<p><b>NATURA 2000 -VERKOSTOON KUULUVA ALUE (2)</b></p> <p>Merkinnällä on osoitettu Natura 2000 -ohjelmaan sisältyvät alueet. Alueet on osoitettu SL-, S-, MU-, MY- ja V-aluevarauksina.</p> <p><u>Suunnittelumääräys:</u> Natura-alueiden ja niiden viereisten alueiden käytön suunnittelussa sekä ekologista yhteyttä koskevalla alueella (kehittämisperiaatemerkintä) on huolehdittava siitä, ettei hanke tai suunnitelma yksinään tarkasteltuna tai yhdessä muiden hankkeiden ja suunnitelmien kanssa luonnonsuojelulain 34 §:n tarkoittamalla tavalla merkittävästi heikennä Natura 2000-verkoston kuuluvien alueiden perusteena olevia luonnonarvoja.</p>
	<p><b>POHJAVESIALUE (2)</b></p> <p>Merkinnällä osoitetaan vedenhankinnan kannalta tärkeät tai vedenhankintaan soveltuvat pohjavesialueet. Merkinnällä osoitetaan myös pohjavesialueet, joiden turvaaminen on pintavesi- ja maaekosysteemin kannalta tarpeellista (E-luokka).</p> <p><u>Suunnittelumääräys:</u> Aluetta koskevat toimenpiteet on suunniteltava siten, etteivät ne vaaranna pohjaveden laatua, määrää tai vedenhankintakäyttöä. Pohjavesialueiden maankäytön suunnittelussa tulee ottaa huomioon vesienhoitosuunnitelma ja pohjavesialueiden suojelusuunnitelmat. Yksityiskohtaisemmassa suunnittelussa on kiinnitettävä huomiota erityisesti maaperä- ja pohjavesiolosuhteisiin sekä otettava huomioon pohjavesialueille sijoittuvien vedenottamoiden suoja-alueet.</p>
	<p><b>TUULIVOIMAPOTENTIAALINEN ALUE (2)</b></p> <p>Merkinnällä osoitetaan maakunnallisesti merkittävät (7 tai useamman voimalan käsittävät) tuulivoimapotentiaaliset alueet. Alueen päämaankäyttöluokka on kuitenkin muu kuin tuulivoimaenergian tuotanto, yleisimmin maa- ja metsätalous.</p> <p><u>Suunnittelumääräys:</u> Yksityiskohtaisemmassa kaavoituksessa tai suunnittelussa tulee pyytää lausunnot asianomaisilta viranomaisilta mm. puolustusvoimien tutkajärjestelmästä, lentoliikenteen turvallisuusvaatimuksista (ilmailulain 165 §:n mukainen lentoestelupa), liikenneyälylien suojaetäisyyksistä, säätutkista ja telemastoista johtuvista rajoitteista.</p> <p>Tuulivoima-aluetta suunniteltaessa tulee ottaa erityisesti huomioon puolustusvoimien toiminnasta, kuten tutkajärjestelmistä ja radioyhteyksien turvaamisesta johtuvat rajoitteet.</p>

15.6.2026

Merkintä	Kuvaus
	<p>Ennen tuulivoima-alueiden tarkempaa suunnittelua ja toimenpiteitä tulee olla yhteydessä museoviranomaiseen arkeologisen inventoinnin tarpeen arvioimiseksi. Kansallispuistojen läheisyyteen sijoittuvilla tuulivoimapotentiaalisilla alueilla on selvittävää maisemalliset ja matkailun kannalta merkittävät vaikutukset ja vältettävä haitallisten vaikutusten muodostumista.</p> <p>Tuulivoima-alueiden tarkemmassa suunnittelussa on otettava huomioon, ettei hanke tai suunnitelma yksistään tai tarkasteltuna yhdessä muiden hankkeiden tai suunnitelmien kanssa luonnonsuojelulain 34 §:n tarkoittamalla tavalla merkittävästi heikennä Natura 2000 -verkostoon kuuluvien alueiden perusteena olevia luonnonsuojeluarvoja. Suunnittelussa on otettava huomioon erityisesti vaikutukset linnustoon sekä luontodirektiivin liitteen IV (a) lajeihin.</p>
<div data-bbox="261 763 379 831" style="border: 1px solid black; background-color: #90EE90; padding: 2px; display: inline-block;">MY-s</div> <div data-bbox="293 857 357 887" style="display: inline-block;">my-s</div> <div data-bbox="296 898 341 936" style="border: 1px solid black; border-radius: 50%; width: 15px; height: 15px; display: inline-block; background-color: #90EE90;"></div>	<p><b>MAA- JA METSÄTALOUSVALTAINEN ALUE, JOLLA ON MERKITTÄVIÄ SUOLUONTOARVOJA (2)</b></p> <p>Merkinnällä osoitetaan maakunnallisesti tai valtakunnallisesti arvokasta suoluontoa täydentäviä kohteita.</p> <p><u>Suunnittelumääräys:</u></p> <p>Alueen maankäyttöä suunniteltaessa on otettava erityisesti huomioon alueen arvokkaan suoluonnon luonteenomaiset piirteet ja vaikutukset luonnon monimuotoisuudelle. Suunnittelusuositus: Alueella tulisi pyrkiä parantamaan suoluonnon tilaa.</p>
<div data-bbox="252 1072 389 1140" style="border: 1px solid black; background-color: #ADD8E6; padding: 2px; display: inline-block;">SL</div> <div data-bbox="309 1162 331 1191" style="display: inline-block;">sl</div> <div data-bbox="296 1202 341 1240" style="border: 1px solid black; border-radius: 50%; width: 15px; height: 15px; display: inline-block; background-color: #ADD8E6;"></div>	<p><b>LUONNONSUOJELUALUE (2)</b></p> <p>Merkinnällä osoitetaan luonnonsuojelulain nojalla suojeltuja tai suojeltavaksi tarkoitettuja alueita. Alueella on voimassa MRL:n 33 §:n mukainen rakentamisrajoitus.</p> <p><u>Suunnittelumääräys:</u></p> <p>Suojeltaviksi tarkoitetuilla alueilla ei tule tehdä suojeluarvoja heikentäviä toimenpiteitä</p>
<div data-bbox="277 1529 379 1585" style="border: 1px solid black; background-color: #ADD8E6; padding: 2px; display: inline-block;">sm sm-v</div>	<p><b>MUINAISJÄÄNNÖS (2)</b></p> <p>Merkinnällä osoitetaan Muinaismuistolailalla (295/1963) rauhoitettuja kiinteitä muinaisjäännöksiä. Kaikki kiinteät muinaisjäännökset on rauhoitettu muinaismuistolailalla. Rauhoitus koskee myös vielä löytämättömiä muinaisjäännöksiä. Valtakunnalliset arkeologiset kohteet osoitetaan omalla tunnuksella, sm-v. Alueella on voimassa MRL 33 § mukainen rakentamisrajoitus.</p> <p><u>Suojelumääräys:</u></p> <p>Muinaismuistolailalla (295/1963) rauhoitetun kiinteän muinaisjäännöksen kaivaminen, peittäminen, muuttaminen, vahingoittaminen, poistaminen ja muu siihen kaivaminen on kielletty. Kohdetta koskevista suunnitelmista tulee pyytää museoviranomaisen lausunto.</p> <p><u>Suunnittelumääräys:</u></p> <p>Alueen tai kohteen käytön suunnittelussa on otettava huomioon alueella olevat muinaisjäännökset.</p>
<div data-bbox="245 1883 395 1906" style="display: inline-block;">● ● ● ● ● ●</div>	<p><b>MOOTTORIKELKKAREITIN YHTEYSTARVE (2)</b></p> <p>Merkinnällä osoitetaan ohjeelliset olemassa olevat ja suunnitellut maakunnalliset moottorikeikkailun runkoreitit.</p>

15.6.2026

Merkintä	Kuvaus
	<p><u>Suunnittelumääräys:</u></p> <p>Reitin yksityiskohtaisempi suunnittelu tulee tehdä yhteistyössä eri kuntien sekä maanomistajien kanssa</p>
	<p><b>ULKOILUREITIN YHTEYSTARVE (2)</b></p> <p>Merkinnällä osoitetaan ohjeelliset maakunnallisesti merkittävät ulkoilureitit.</p> <p><u>Suunnittelumääräys:</u></p> <p>Reitin yksityiskohtaisempi suunnittelu tulee tehdä yhteistyössä eri kuntien sekä maanomistajien kanssa.</p>
	<p><b>OHJEELLINEN SÄHKÖNSIIRTOLINJA JA JÄNNITE 110/400 kV (1, 2)</b></p> <p>Merkinnällä osoitetaan ohjeellinen, alustavasti suunniteltu 110 kV tai 400 kV sähkönsiirtolinjavaraus. Alueella on voimassa MRL:n 33 §:n mukainen rakentamisrajoitus.</p> <p>Nuojua-Huutokoski 400 kV sähkönsiirtolinjaa suunniteltaessa on huolehdittava siitä, ettei rakentaminen tai muu käyttö yksistään tai tarkasteltuna yhdessä muiden hankkeiden ja suunnitelmien kanssa luonnonsuojelulain 34 §:n tarkoittamalla tavalla merkittävästi heikennä alueella olevien tai siihen rajautuvien Natura 2000-verkostoon kuuluvien alueiden perusteena olevia luonnonarvoja.</p>
	<p><b>SÄHKÖNSIIRTOLINJA JA JÄNNITE (1,2)</b></p> <p>Merkinnällä osoitetaan olemassa olevat 110 kV ja 400 kV sähkönsiirtolinjat. Alueella on voimassa MRL:n 33 §:n mukainen rakentamisrajoitus.</p>

Koko maakuntakaava-aluetta koskevat seuraavat suunnittelumääräykset (Pohjois-Savon maakuntakaava 2040, 1. ja 2. vaihe), jotka koskevat Myllykankaan hanketta:

#### **Ilmastomuutoksen hillintä ja sopeutuminen (2)**

*Ilmastomuutoksen hillintä ja sopeutuminen on otettava huomioon kaikessa alueidenkäyttöön ja liikenteeseen liittyvässä toimenpiteissä koko maakunnan alueella. Hiilinieluja pyritään lisäämään ja hiilensidontaa parantamaan. Turvemaiden hiilivarastojen säilyttämiseen tulee etsiä keinoja esim. kuntien ilmastosuunnitelmissa. Sään ääri-ilmiöiden yleistymisen ja voimistumisen aiheuttamiin muutoksiin tulee varautua maankäytönsuunnittelussa. Tulva-, sortuma- ja vyörymävaara-alueet on osoitettava yleis- ja asemakaavoissa joko alueina tai rakentamisrajoituksina erityisesti Iisalmen, Kuopion, Varkauden ja Kiuruveden keskustaajamissa. Rakennuspaikkoja ei saa suunnitella sijoitettavaksi alueille, joilla on tulvan, sortuman tai vyörymän vaaraa. Taajamien hulevesien haltuunotossa ja käsittelyssä tulee järjestää imeytysalueita. Liikenneväylät on suunniteltava kestävästi säään ääri-ilmiöitä.*

#### **Pintavesien ekologinen tila (2)**

*Vesistöihin suoraan tai välillisesti kohdistuvissa toimissa on pyrittävä parantamaan pintavesien ekologista tilaa. Tavoitteena Pohjois-Savon alueella on nostaa pintavesien ekologinen tila hyväksi tai erinomaiseksi kaikilla vesistöillä v. 2040 mennessä.*

#### **Tuulivoima (2)**

15.6.2026

Tuulivoimarakentamisen maakunnalliset ja/tai ylimaakunnalliset yhteisvaikutukset on selvitetty, kun tuulivoimahanke sijoittuu olevien tai suunniteltujen tuulivoima-alueiden läheisyyteen. Tuulivoima-alueen suunnittelussa on otettava huomioon asutukseen, elinkeinoihin, maisemaan, linnustoon, luonnon monimuotoisuuteen, eläimistöön ja ekologiin yhteyksiin sekä kulttuuriperintöön kohdistuvat yhteisvaikutukset. Haitallisia yhteisvaikutuksia on ehkäistävä.

Tuulivoima-aluetta suunniteltaessa on turvattava puolustusvoimien toimintaedellytykset. Pääesikunnalta tulee aina pyytää lausunto tuulivoimasuunnitelmista. Tuulivoimaloita ei saa rakentaa puolustusvoimien alueiden eikä tilapäisten lentopaikkojen läheisyyteen. Tarvittavat etäisyydet tulee tarkistaa viranomaisilta.

Tuulivoimarakentamisen yksityiskohtaisemmassa suunnittelussa tulee ottaa huomioon tuulivoimahankkeiden erilliset ja yhteisvaikutukset erilaisiin tutka- ja radiojärjestelmiin sekä ehkäistävä haitallisia vaikutuksia mm. muuttamalla tuulivoimaloiden korkeutta, lukumäärää tai sijoittelua.

Paikallisesti merkittävien (alle 7 voimalaa) tuulivoima-alueiden suunnittelu on mahdollista myös maakuntakaavassa osoitettujen seudullisesti merkittävien tuulivoimapotentiaalien alueiden ulkopuolella. Edellytyksenä on, että maakuntakaavan keskeisiä tavoitteita ei vaaranneta.

### **Energiansiirtoyhteydet (2)**

Energiantuotantoalueita suunniteltaessa on kiinnitettävä erityistä huomiota energiansiirtoyhteyksien järjestämiseen. Lähekkäin sijoittuvien energiantuotantoalueiden liittäminen sähkönsiirtoverkkoon on ensisijaisesti toteutettava olevaan johtokäytävään tai yhteiseen johtokäytävään ja yhteispylväisiin, yhteistyössä muiden energiantuotannon hankkeiden kanssa. Energiansiirtoyhteyksiä suunniteltaessa on otettava huomioon energiansiirto- ja -tuotantohankkeiden erilliset ja yhteisvaikutukset erityisesti asutukseen, elinkeinoihin, maisemaan, linnustoon, luonnon monimuotoisuuteen, eläimistöön ja ekologiin yhteyksiin sekä kulttuuriperintöön sekä pyrittävä ehkäisemään haitallisia vaikutuksia.

### *Pohjois-Savon liitossa vireillä olevat maakuntakaavat*

Pohjois-Savon maakunnassa on vireillä Pohjois-Savon maakuntakaavan 2040 3. vaihe.

Pohjois-Savon maakuntakaavan 2040 3. vaihe tuli vireille 27.11.2023. Maakuntakaavan 3. vaiheen luonnos oli nähtävillä valmisteluvaiheen kuulemistä varten 4.6.–5.7.2025. Maakuntahallitus hyväksyi kokouksessaan 26.1.2026 maakuntakaavaehdotuksen asetettavaksi nähtäville 28.1.–27.2.2026. Kaavassa käsitellään aurinkoenergiaan ja vetytalouteen liittyvät teemat sekä seudullisesti merkittävään kaupan muutostarpeita. Täydentävien tuulivoimapotentiaalisten kohteiden tarkastelusta luovuttiin luonnosvaiheen jälkeen kokonaisharkinnan perusteella. Pohjois-Savon maakuntakaavan 2040 3. vaiheessa ei ole osoitettu toimintoja Myllykankaan hankealueelle, sähkönsiirtoreiteille tai niiden läheisyyteen.

### *Kainuun maakuntakaavoitus*

Suunnittelualue rajautuu Kainuun maakuntaan. Kainuussa on kuusi voimassa olevaa maakuntakaavaa, joista kolmessa on osoitettu toimintoja suunnittelualueen lähiympäristöön:

**Kainuun kokonaismaakuntakaava 2020** on maakuntavaltuuston 7.5.2007 hyväksymä ja valtioneuvoston 29.4.2009 vahvistama maakuntakaava. Maakuntakaava on lainvoimainen Korkeimman hallinto-oikeuden päätöksillä 13.10.2009 ja 20.2.2013. Kainuun

15.6.2026

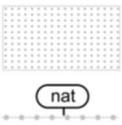

kokonaisuusmaakuntakaava 2020 kattaa koko Kainuun alueen ja siinä on käsitelty kaikki kaavan valmisteluajana tunnistetut keskeisen maankäyttömuodot.

**Kainuun vaihemaakuntakaava 2030** on hyväksytty maakuntavaltuustossa 16.12.2019 (§ 25) ja se on saanut lainvoiman 26.2.2020. Kainuun vaihemaakuntakaavassa 2030 käsitellään alue- ja yhdyskuntarakennetta, virkistystä, liikennejärjestelmää, luonnon- ja kulttuuriympäristöä sekä luonnonvarojen käyttöä ja elinkeinojen toimintaedellytyksiä. Maakuntakaavassa osoitettavien uusien kaavaratkaisujen osalta Kainuun vaihemaakuntakaava 2030 kumoaa tai muuttaa osin Kainuun maakuntakaavan 2020 kaavaratkaisuja ja sisältää teknisluonteisia korjauksia muiden aiemmin laadittujen kaavojen kaavamerkintöihin ja -määräyksiin.




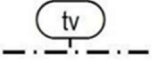
Maakuntavaltuusto hyväksyi 12.12.2023 (§ 39) **Kainuun tuulivoimamaakuntakaavan 2035**. Kaavassa on käsitelty seudullisesti merkittäviä tuulivoimaloiden alueita, muutostarpeita voimajohtojen maakuntakaavamerkintöihin, pohjavesialueita ja valtakunnallisesti arvokkaita maisema-alueita. Maakuntahallitus päätti 12.2.2024 (§ 26) määrätä maankäyttö- ja rakennuslain 201 §:n nojalla maakuntakaavan tulemaan voimaan ennen kuin se on saanut lainvoiman. Kainuun liitto kuulutti maakuntakaavan voimaan tulosta 6.2.2024.

Suunnittelualueen sijoittuminen suhteessa Kainuun yhdistelmämaakuntaan on esitetty kuvassa (Kuva 15).

Myllykankaan suunnittelualueen ja suunniteltujen sähkönsiirtoreittivaihtoehtojen läheisyyteen on osoitettu seuraavia toimintoja yhdistelmämaakuntakaavan mukaisesti (Kainuun liitto 2020):

Merkintä	Kuvaus
	<p><b>NATURA 2000 -VERKOSTOON KUULUVA TAI EHDOTETTU ALUE (Kainuun maakuntakaava 2020)</b></p> <p>Merkinnällä osoitetaan valtioneuvoston päätösten mukaiset Natura 2000 -verkostoon kuuluvat alueet. Natura -alueilla ja niiden suojeluarvoja koskevissa hankkeissa noudatetaan luonnonsuojelulain 65 ja 66 §:n säännöksiä.</p> <p><i>Suunnittelumääräys:</i></p> <p>Natura 2000 -verkoston alueita ja niiden lähellä sijaitsevia alueita koskevassa alueiden käytön suunnittelussa on huolehdittava siitä, että suunnitelma tai hanke ei luonnonsuojelulain 65 §:n tarkoittamalla tavalla heikennä merkittävästi Natura-alueiden perusteena olevia luonnonarvoja.</p>
	<p><b>LUONNONSUOJELUALUE TAI -KOHDE (Kainuun maakuntakaava 2020, Kainuun vaihemaakuntakaava 2030)</b></p> <p>Merkinnällä SL osoitetaan luonnonsuojelulain nojalla suojeltuja tai suojeltaviksi tarkoitettuja alueita. Alueella on voimassa MRL 33.1 §:n mukainen ehdollinen rakentamisrajoitus.</p> <p><i>Suojelumääräys (MRL 30.2 §):</i></p> <p>Alueella saa suorittaa sellaisia toimenpiteitä, jotka ovat tarpeen alueen suojeluvon säilyttämiseksi tai palauttamiseksi. Rakennuslupahakemuksesta tulee pyytää MRL 133 §:n mukaisesti alueellisen ELY-keskuksen tai vastaavan toimivaltaisen viranomaisen lausunto. Suunnittelumääräys: Alueen maankäyttö tulee suunnitella ja toteuttaa siten, ettei toimenpiteillä vaaranneta alueen suojelun tarkoitusta ja suojeluarvoja</p>

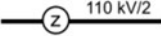

15.6.2026

	<p><b>MAA- JA METSÄTALOUSVALTAISET ALUEET (Kainuun maakuntakaava 2020, Kainuun vaihemaakuntakaava 2030)</b></p> <p>Merkinnällä M osoitetaan pääasiassa maa- ja metsätalouskäyttöön tarkoitettuja alueita.</p> <p><u>Suunnittelumääräys:</u></p> <p>Maa- ja metsätalouskäyttöön tarkoitettuja alueita voidaan käyttää alueen pääasiallista käyttötarkoitusta sanottavasti häihtaamatta ja luonnetta muuttamatta myös erityislainsäädännön ohjaamana muihin tarkoituksiin, kuten luontais- tai muuhun elinkeinotoimintaan, turvetuotantoon, maa- ja kiviainesten ottoon, haja-asutusluonteiseen pysyvään ja loma-asumiseen sekä jokamiehen oikeuden rajoissa ulkoiluun ja retkeilyyn. Alueille voidaan perustaa yksityisiä suojelualueita. Ilman erityisiä perusteita hyviä ja yhtenäisiä peltoalueita ei tule ottaa taajamatoimintojen käyttöön. Maankäyttöä suunniteltaessa on tuettava metsätalousalueiden yhtenäisyyttä ja toimivuutta.</p>
	<p><b>MATKAILUN KANNALTA MERKITTÄVÄ LUONNONRAUHA-ALUE (Kainuun vaihemaakuntakaava 2030)</b></p> <p>Kainuun vaihemaakuntakaavassa 2030 osoitetaan uudella osa-aluemerkinnällä Ira luonnon virkistyskäytön ja luontomatkailun kannalta merkittävät luonnonrauha-alueet.</p> <p><u>Suunnittelumääräys:</u></p> <p>Pysyviä toimintoja alueelle ja sen ympäristöön suunniteltaessa tulee kiinnittää huomiota alueen säilymiseen hiljaisena siten, että luonnon äänistä nauttiminen on mahdollista.</p>
	<p><b>LUONTOMATKAILUN KEHITTÄMISKOHDE (Kainuun maakuntakaava 2020, Kainuun vaihemaakuntakaava 2030)</b></p> <p>Merkinnällä osoitetaan merkittäviä luontomatkailun kehittämiskohdealueita, joihin kohdistuu vähintään maakunnallisesti tai seudullisesti tärkeitä luonnon virkistyskäytön tai luontomatkailun kehittämistarpeita ja kehittämisresurssien kohdentamista, luonnon virkistyskäytön ja luonnonsuojelun yhteensovittamistarpeita, ulkoilu- ym. reitistöjen kehittämistarpeita, matkailuelinkeinojen maankäyttöllisten edellytysten turvaamistarpeita sekä mahdollisesti maa- ja metsätalouden edellytysten turvaamis- ja yhteensovittamistarpeita muun maankäytön kanssa.</p> <p><u>Suunnittelumääräys:</u></p> <p>Alueita kehitetään luonnon virkistyskäyttö- ja luontomatkailualueina. Alueilla tulee varautua merkittäviin matkailijamäärien kasvuun. Alueen maankäyttöä suunniteltaessa tulee kiinnittää erityistä huomiota luonnon virkistyskäytön ja luontomatkailun edistämiseen sekä luonnon- ja kulttuuriarvojen säilymiseen. Alueen toteuttaminen ei saa vaarantaa alueella sijaitsevan tai siihen rajoittuvan Natura-alueen suojelun perusteena olevia luonnonarvoja.</p>
	<p><b>TUULIVOIMALOIDEN ALUE (Kainuun tuulivoimamaakuntakaava, Kainuun tuulivoimamaakuntakaava 2035)</b></p> <p>Osa-aluemerkinnällä tv osoitetaan alueita, jotka soveltuvat merkitykseltään vähintään seudullisten tuulivoimala-alueiden rakentamiseen. Merkinnällä osoitetaan alueen erityisominaisuutta potentiaalisena tuulivoimatuotantoon soveltuvana alueena. Alueiden päämaankäyttöluokka on kuitenkin muu kuin tuulivoimaenergian tuotanto, yleisimmin maa- ja metsätalous. Maakuntakaavan merkinnöillä ei</p>

15.6.2026

	<p>osoiteta yksittäisten tuulivoimaloiden sijaintia, eikä määritetä alueiden kokonaisvoimalamäärää, alueille sijoitettavien voimaloiden suurinta sallittua korkeutta tai voimalatehoa.</p> <p>Alueella ei ole voimassa MRL 33.1 §:n mukaista ehdollista rakentamisrajoitusta.</p> <p>Maakuntakaavan tuulivoimaloiden alueella tarkoitetaan lähtökohtaisesti vähintään kymmenen (10) teollisen kokoluokan voimalan muodostamaa aluetta. Maisemallisesti herkällä Oulujärven ranta-alueella maakuntakaavaa edellyttävänä tuulivoimaloiden alueen rajana pidetään vähintään kolmea (3) teollisen kokoluokan voimalaa, mikäli niiden muodostama tuulivoimaloiden alue sijaitsee kokonaan tai osittain alle 5 kilometrin etäisyydellä Oulujärvestä.</p> <p><u>Suunnittelumääräys:</u></p> <p>Alueen suunnittelussa tulee turvata puolustusvoimien kehittämistarpeet ja toimintaedellytykset sekä ottaa erityisesti huomioon puolustusvoimien toiminnasta, kuten tutkajärjestelmistä ja radioyhteyksien turvaamisesta johtuvat rajoitteet.</p> <p>Alueiden tv-3 Kivivaara-Peuravaara ja tv-13 Lamankangas-Valkeiskangas tuulivoimaloiden sijoittelun ja tuulivoimaloiden määrän suunnittelulla on turvattava alueella todetun rauhoitetun petolintulajin suotuisa suojelutaso.</p> <p>Alueiden tv-11 Iso-Koirakangas, tv-13 Lamankangas-Valkeiskangas, tv-23 Katajamäki, tv-25 Löytösuo, tv-26 Sivakkalehto, tv-28 Takiankangas, tv-33 Kiviharju ja tv-34 Ylihongikko tuulivoimaloiden sijoittelun, määrän ja korkeuden suunnittelulla tulee ottaa huomioon tuulivoimahankkeen ja eri tuulivoimahankkeiden yhteisvaikutukset linnustoon ja on turvattava alueiden välittömässä läheisyydessä esiintyvät rauhoitetun petolintulajin suotuisa suojelutaso.</p> <p>Alueiden tv-2 Lumivaara, tv-4 Piiparinmäki-Kokkosuo, tv-5 Murtomäki (Harsunlehto), tv-7 Maaselänkangas, tv-10 Murtiovaara, tv-13 Lamankangas-Valkeiskangas, tv-21 Kytölehto, tv-24 Maaselänkangas laajennus, tv-25 Löytösuo, tv-26 Sivakkalehto, tv-23 Katajamäki, tv-30 Harmajapää, tv-33 Kiviharju ja tv-34 Ylihongikko suunnittelussa on huolehdittava siitä, että suunnitelma tai hanke yksinään tai yhdessä muiden hankkeiden tai suunnitelmien kanssa 45 tarkasteltuna ei luonnonsuojelulain 35 §:n tarkoittamalla tavalla merkittävästi heikennä Natura 2000 -verkoston alueiden perusteena olevia luonnonarvoja.</p> <p>Maakuntakaavan toteuttamisessa alueilla tv-2 Lumivaara, tv-3 Kivivaara-Peuravaara, tv-4 Piiparinmäki-Kokkosuo, tv-5 Murtomäki (Harsunlehto), tv-7 Maaselänkangas, tv-9 Varsavaara, tv11 Iso koirakangas, tv-13 Lamankangas-Valkeiskangas, tv-23 Katajamäki, tv-24 Maaselänkangas laajennus, tv-25 Löytösuo ja tv-26 Sivakkalehto, tv-28 Takiankangas ja tv-35 Vaarinkangas ja niiden suunnittelussa on otettava huomioon luontoarvot ja LSL 78 § mukaisesti luontodirektiivin liitteen IV (a) lajit, joiden lisääntymis- ja levähdyspaikkojen hävittäminen ja heikentäminen on kielletty.</p> <p>Tuulivoimaloiden alueilla tv-2 Lumivaara, tv-3 Kivivaara- Peuravaara, tv-21 Kytölehto, tv-30 Harmajapää ja tv-33 Kiviharju suunnittelussa on turvattava porotalouden toiminta- ja kehittämisedellytykset sekä pyrittävä ehkäisemään haitallisia vaikutuksia. Tuulivoimaloiden sijoittelun ja määrän suunnittelussa on otettava huomioon poronhoidolle tärkeät alueet. Poronhoitoon olennaisesti vaikuttavia toimenpiteitä suunniteltaessa on valtion maiden osalta neuvoteltava asianomaisen paliskunnan kanssa.</p> <p>Alueen tv-27 Hukkalansalo tuulivoimaloiden sijoittelun ja tuulivoimaloiden määrän suunnittelulla tulee ottaa huomioon alueen lähialueella todettu valtakunnallisesti arvokas maisema-alue ja sen ominaispiirteet sekä turvattava merkittävien maisemallisten arvojen säilyminen.</p>
--	---

15.6.2026

	<p><b>PÄÄSÄHKÖJOHTO 400 kV, 220 kV, 110 kV (Kainuun maakuntakaava 2020, Kainuun vaihemaakuntakaava 2030, Kainuun tuulivoimamaakuntakaava 2035)</b></p> <p>Merkinnällä osoitetaan 400 kV:n, 220 kV:n ja 110 kV:n kantaverkon ja 110 kV:n alueverkon nykyiset pääsähköjohdot (voimajohdot). Pääsähköjohdon jännitetasoon lisätty merkintä osoittaa johtokäytävän johtojen lukumäärän. Alueilla on voimassa MRL:n 33.1 §:n mukainen ehdollinen rakentamisrajoitus.</p>
	<p><b>UUSI PÄÄSÄHKÖJOHTO 400 KV, 110 KV (Kainuun tuulivoimamaakuntakaava 2035)</b></p> <p>Merkinnällä osoitetaan uudet 400 kV:n ja 110 kV:n pääsähköjohdot. Pääsähköjohdon toteuttamista varten on laadittu tarvittavat selvitykset. Pääsähköjohdon jännitetasoon lisätty merkintä osoittaa johtokäytävän johtojen lukumäärän. Alueella on voimassa MRL:n 33 §:n mukainen ehdollinen rakentamisrajoitus.</p> <p><u>Suunnittelumääräys:</u></p> <p>Yksityiskohtaisemmassa suunnittelussa uudet pääsähköjohdot on pyrittävä sijoittamaan samaan tai olemassa olevan johtokäytävän yhteyteen.</p>
	<p><b>PÄÄSÄHKÖJOHDON YHTEYSTARVE 400 kV, 110 kV (Kainuun vaihemaakuntakaava 2030, Kainuun tuulivoimamaakuntakaava 2030, Kainuun tuulivoimamaakuntakaava 2035)</b></p> <p>Merkinnällä osoitetaan uudet 400 kV:n ja 110 kV:n pääsähköjohtojen yhteystarpeet. Pääsähköjohdon jännitetasoon lisätty merkintä osoittaa johtokäytävän johtojen lukumäärän. Alueella ei ole voimassa MRL 33.1 §:n mukaista ehdollista rakentamisrajoitusta.</p> <p><u>Suunnittelumääräys:</u></p> <p>Yksityiskohtaisemmassa suunnittelussa uudet pääsähköjohdot on pyrittävä sijoittamaan samaan tai olemassa olevan johtokäytävän yhteyteen.</p>

Koko maakuntakaava-aluetta koskevat seuraavat suunnittelumääräykset (Kainuun maakuntakaava 202, Kainuun vaihemaakuntakaava 2030, Kainuun tuulivoimamaakuntakaava 2035), jotka koskevat Myllykankaan hanketta:

***Maa-ainesten ottotoiminta (Kainuun vaihemaakuntakaava 2030)***

*Yleisen suunnittelumääräyksen mukaan maa- ja kalliokiviainesten otto tulee sovittaa alueen luonto-, kulttuuri- ja ympäristöarvoihin. Yksityiskohtaisemmassa suunnittelussa on huolehdittava maa-ainesten ottamisen tarkoituksenmukaisesta etenemisestä ja alueelle soveltuvasta maisemoinnista sekä jälkikäytöstä sekä otettava huomioon toiminnan liikenteelliset vaikutukset ja vaikutukset lähiasutukseen.*

***Muinisjäännökset ja muu arkeologinen kulttuuriperintö (Kainuun vaihemaakuntakaava 2030)***

*Yleisen suunnittelumääräyksen mukaan yksityiskohtaisemmassa kaavoituksessa ja muussa alueidenkäyttöä koskevassa suunnittelussa tulee tarkistaa kiinteitä muinajäännöksiä ja muuta arkeologista kulttuuriperintöä koskeva ajantasainen tieto museoviranomaisten ylläpitämistä rekistereistä ja arvioida yhteistyössä museoviranomaisten kanssa mahdollisten aluetta /kohdetta koskevien selvitysten tai tutkimusten tarve.*

15.6.2026

**Tuulivoimaloiden rakentaminen (Kainuun tuulivoimamaakuntakaava 2035)**

Yleisten suunnittelumääräyksien mukaan maakuntakaavassa osoitettujen tuulivoimaloiden alueiden ulkopuolelle voidaan toteuttaa tuulivoimarakentamista, mikäli se ei ole merkitykseltään seudullista.

Tuulivoimarakentamista suunniteltaessa tuulivoimalat tulee sijoittaa luonnonsuojelualueiden, Natura 2000 -verkoston alueiden, vedenhankinnan kannalta tärkeiden pohjavesialueiden, harjensuojeluohjelman alueiden, maakuntakaavan virkistysalueiden sekä valtakunnallisesti arvokkaiden maisema-alueiden ja rakennettujen kulttuuriympäristöjen ulkopuolelle.

Tuulivoimarakentamista suunniteltaessa on otettava huomioon ko. tuulivoimahankkeen sekä eri tuulivoimahankkeiden yhteisvaikutukset erityisesti asutukseen, maisemaan, linnustoon, luonnon monimuotoisuuteen ja kulttuuriperintöön sekä pyrittävä ehkäisemään haitallisia vaikutuksia.

Tuulivoimarakentamisen yksityiskohtaisemmassa suunnittelussa tulee varmistaa, ettei tuulivoimarakentamisesta aiheudu asutukselle merkittäviä melu- tai välkevaikutuksia.

Tuulivoimarakentamisen yksityiskohtaisemmassa suunnittelussa tulee varmistaa kansallisen turvallisuuden, puolustusvoimien lakisääteisen aluevalvontatehtävän, lentoliikenteen, liikenneväylien, voimajohtojen sekä arkeologisen kulttuuriperinnön ja luonnonsuojelulla suojeltujen kohteiden edellyttämät rajoitteet tuulivoimarakentamiselle ja pyytää lausunnot asianomaisilta viranomaisilta.

Tuulivoimarakentamisen yksityiskohtaisemmassa suunnittelussa tulee ottaa huomioon puolustusvoimien lakisääteisen aluevalvontatehtävän, lentoliikenteen, liikenneväylien sekä arkeologisen kulttuuriperinnön ja luonnonsuojelulla suojeltujen kohteiden edellyttämät rajoitteet tuulivoimarakentamiselle ja pyytää lausunnot asianomaisilta viranomaisilta. (Kainuun liitto 2020)

**Energian siirto (Kainuun tuulivoimamaakuntakaava 2035)**

Energiantuotantoalueita suunniteltaessa on kiinnitettävä erityistä huomiota energian siirtoyhteyksien järjestämiseen. Lähekkäin sijoittuvien energiantuotantoalueiden liittäminen voimansiirtoverkkoon on ensisijaisesti pyrittävä keskittämään yhteiseen johtokäytävään ja yhteispylväisiin, yhteistyössä muiden energiantuotannon hankealueiden kanssa.

Energiasiirtoyhteyksiä suunniteltaessa on otettava huomioon kyseisen energiansiirtohankkeen sekä eri energiantuotanto- tai siirtohankkeiden yhteisvaikutukset erityisesti asutukseen, maisemaan, linnustoon, luonnon monimuotoisuuteen, eläimistöön ja ekologisiin yhteyksiin sekä kulttuuriperintöön sekä pyrittävä ehkäisemään haitallisia vaikutuksia.

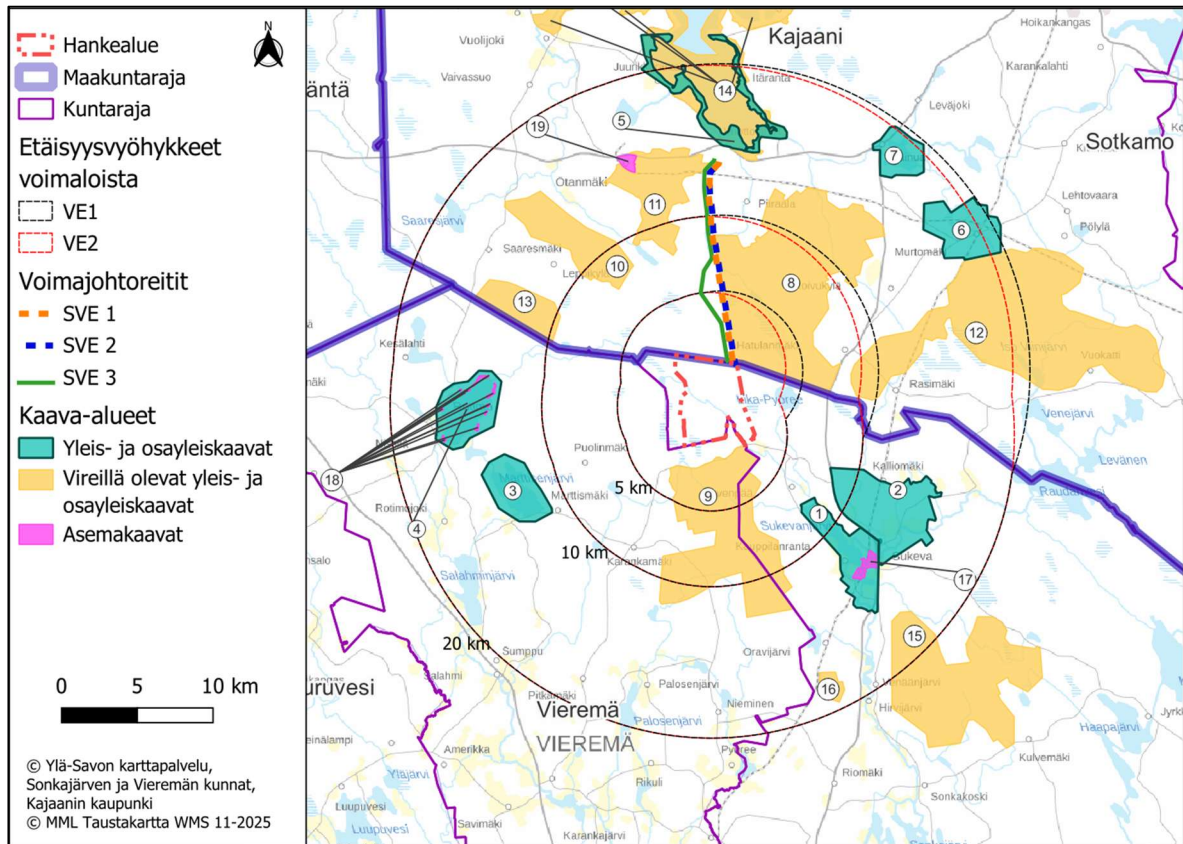
**4.4 Yleiskaavat ja asemakaavat**

Suunnittelualueella ei ole voimassa olevia yleiskaavoja, mutta suunnittelualue rajautuu pohjoisessa Katajamäen tuulivoimapuiston Kajaanin kaupungissa ja etelässä Vieremän ja Sonkajärven kunnissa Kurvilanmäen tuulivoimapuiston vireillä oleviin osayleiskaava-alueisiin. Muita suunnittelualueen lähistöllä sijaitsevia osayleiskaava-alueita ovat vireillä oleva Luolakankaan tuulivoimapuisto Kajaanin kaupungin alueella sekä Kivikankaan ja Harsunlehdon tuulivoimapuistojen vireillä olevat osayleiskaavat. Muita lähistöllä olevia osayleiskaavoja ovat Rotimon osayleiskaava (Vieremä), Marttisenjärven rantaosayleiskaava (Vieremä), Sukevan vankilan ympäristön osayleiskaava (Sonkajärven kunta).

Suunnittelualueella ei ole voimassa tai vireillä olevia asemakaavoja. Lähin asemakaavoitettu alue sijoittuu Sukevan taajamaan noin 12,8 kilometrin etäisyydelle voimaloista. Alle 20 kilometrin etäisyydelle sijoittuu lisäksi Otanmäen asemakaava-alue, noin 13,8 kilometrin etäisyydelle

15.6.2026

voimaloista. Rotimon ranta-asemakaavoitettuja alueita Vieremässä sijoittuu lähimmillään noin 13,1 kilometrin etäisyydelle voimaloista.

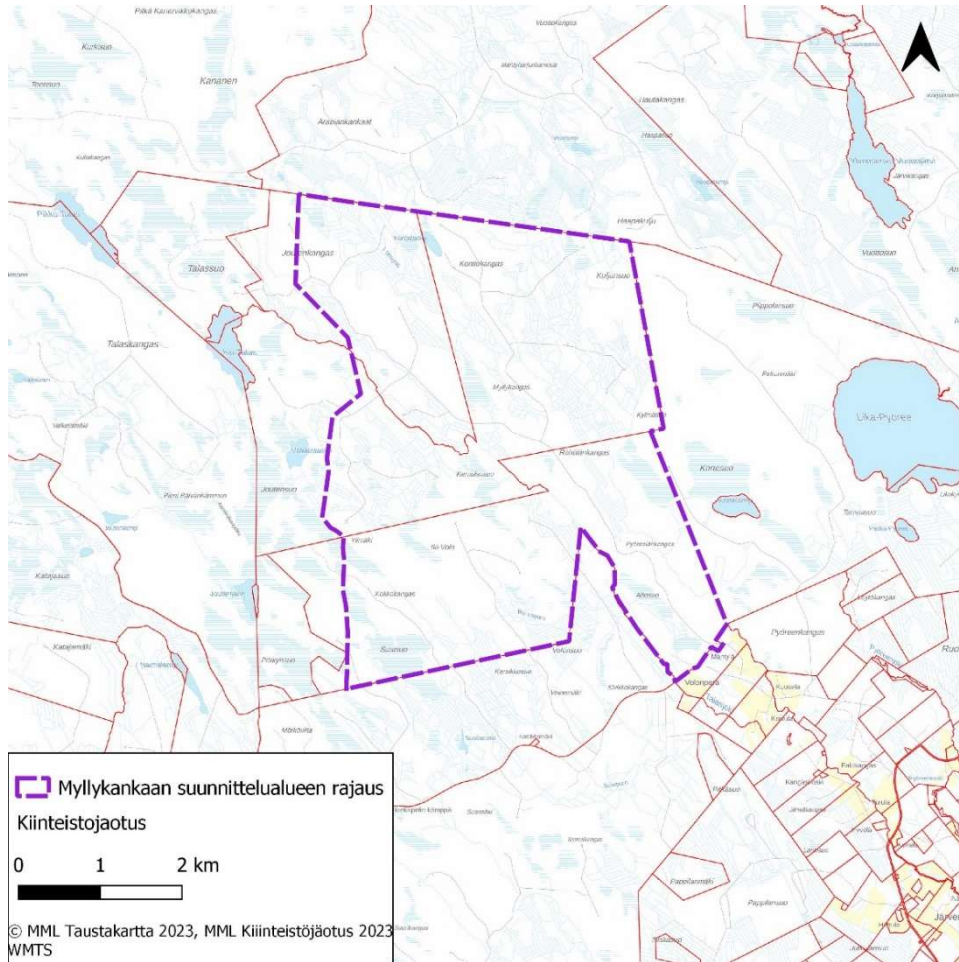


Kuva 16 Myllykankaan suunnittelualueen ympäristössä olevat asemakaavat, ranta-asemakaavat, osayleiskaavat sekä vireillä olevat yleis- ja osayleiskaavat. Kuvassa on esitetty etäisyysvyöhykkeet YVA-menettelyssä mukana oleviin vaihtoehtoihin.

#### 4.5 Maanomistus

Hankevastaava on solminut tarvittavat maanvuokrasopimukset alueen maanomistajien kanssa. Tuulivoima-alueella on yksityisiä maanomistajia.

15.6.2026



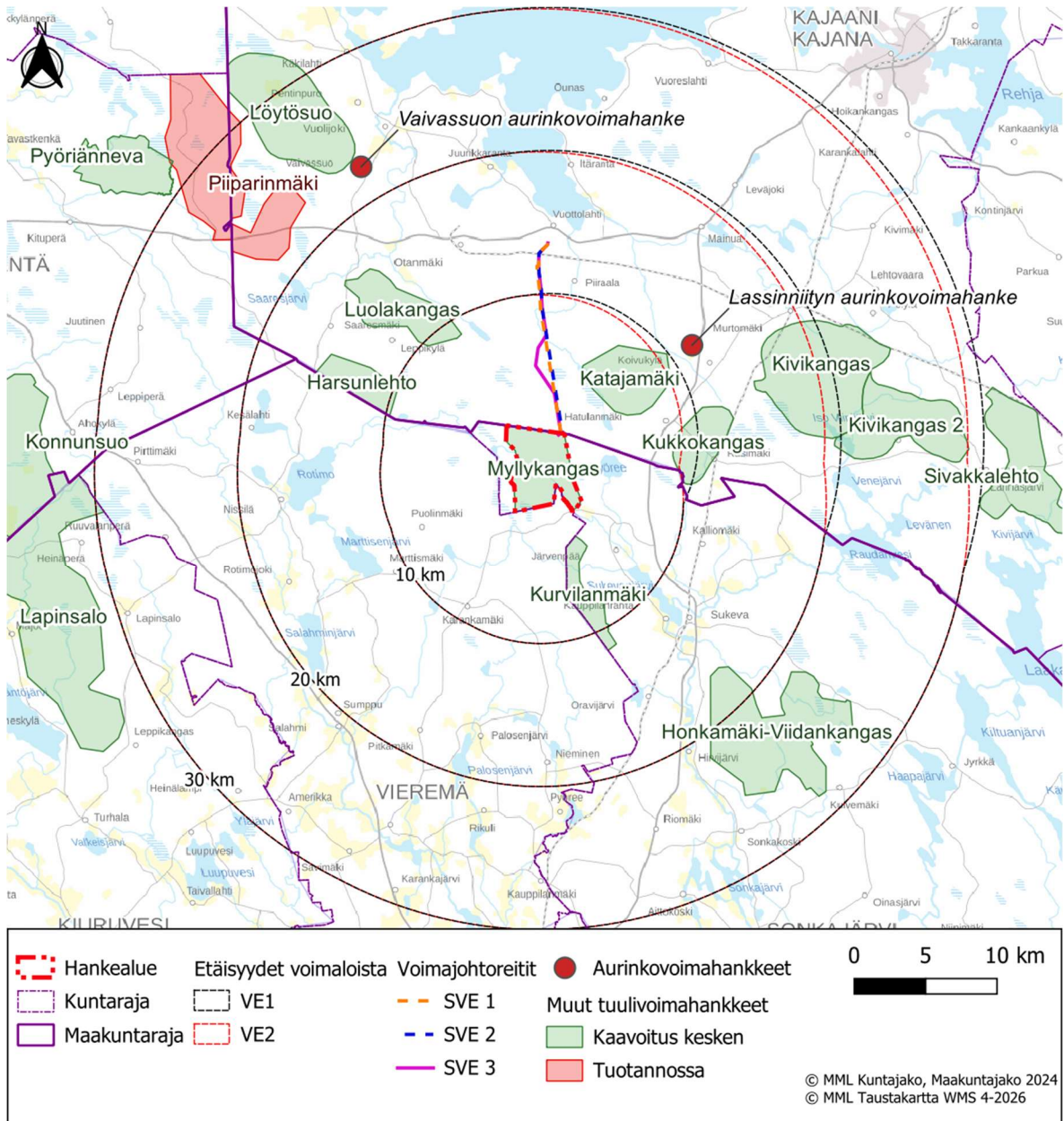
Kuva 17 Kiinteistöjaotus Myllykankaan suunnittelualueella.

#### 4.6 Suunnittelualueen läheisyyteen sijoittuvat muut hankkeet

Myllykankaan suunnittelualueen välittömään läheisyyteen ei sijoitu toiminnassa olevia tuulivoimapuistoja. Lähin tuotannossa oleva tuulivoimapuisto, Piiparinmäki, sijaitsee noin 21,4 kilometrin etäisyydellä voimaloista luoteeseen. Alle kymmenen kilometrin etäisyydelle suunnittelualueesta sijoittuu viisi suunnitteluvaiheessa oleva tuulivoimapuistohanketta, joista Myllykankaan suunnittelualueeseen rajautuvat Katajamäki suunnittelualueen pohjoispuolelle ja Kurvilanmäki eteläpuolelle. Kukkokankaan hanke sijoittuu noin 8,2 kilometrin etäisyydelle Myllykankaan suunnitelluista voimaloista itään. Luolakankaan hanke sijoittuu Myllykankaan suunnittelualueesta luoteeseen noin 8,7 kilometrin etäisyydelle lähimmistä suunnitelluista voimaloista. Lisäksi Myllykankaan suunnittelualueesta luoteeseen sijoittuu Harsunlehto, lähimmillään noin 9,7 kilometrin etäisyydelle lähimmistä suunnitelluista voimaloista. 10–30 kilometrin etäisyydelle suunnittelualueesta sijoittuu seitsemän muuta suunnitteluvaiheessa olevaa tuulivoimapuistohanketta. Alle 30 kilometrin etäisyydelle sijoittuvat tällä hetkellä tiedossa olevat hankkeet on esitetty alla (Kuva 19).

Lassinniityn aurinkovoimahanke sijoittuu Myllykankaan tuulivoima-alueen koillispuolelle noin 11,7 kilometrin etäisyydelle voimaloista. Vaivaissuon aurinkovoimahanke sijaitsee Myllykankaan tuulivoima-alueen luoteispuolella noin 22,5 kilometrin etäisyydellä lähimmästä voimalasta.

15.6.2026



Kuva 18 Muut tuulivoimahankeet Myllykankaan suunnittelualueen ympäristössä (Suomen Tuulivoimayhdistys ry 2022). Kuvassa on esitetty etäisyydsvyöhykkeet YVA-menettelyssä mukana oleviin vaihtoehtoihin.

15.6.2026

## 5 Selvitykset ja vaikutusten arviointi

### 5.1 Vaikutusten arviointi

Vaikutusten arviointi on osa tuulivoimarakentamisen suunnittelua. Alueidenkäyttölain 9 §:ssä säädetään vaikutusten selvittämisestä kaavaa laadittaessa:

*Kaavan tulee perustua kaavan merkittävät vaikutukset arvioivaan suunnitteluun ja sen edellyttämiin tutkimuksiin ja selvityksiin. Kaavan vaikutuksia selvitetessä otetaan huomioon kaavan tehtävä ja tarkoitus.*

*Kaavaa laadittaessa on tarpeellisessa määrin selvittävä suunnitelman ja tarkasteltavien vaihtoehtojen toteuttamisen ympäristövaikutukset, mukaan lukien yhdyskuntataloudelliset, sosiaaliset, kulttuuriset ja muut vaikutukset. Selvitykset on tehtävä koko siltä alueelta, jolla kaavalla voidaan arvioida olevan olennaisia vaikutuksia.*

*Kun kaava laaditaan ympäristövaikutusten arviointimenettelystä annetun lain (252/2017) 3 §:ssä tarkoitetun hankkeen toteuttamiseksi, hankkeen ympäristövaikutukset voidaan arvioida lain 3 luvun mukaisen menettelyn sijaan kaavoituksen yhteydessä. Hankkeesta vastaavan on tällöin toimitettava mainitun lain 16 ja 19 §:ssä tarkoitetut tiedot kaavan laatimisesta vastaavalle viranomaiselle. Yhteysviranomaisen vastaa ympäristövaikutusten arvioinnin riittävyyden tarkistamisesta sekä ympäristövaikutusten arvioinnista annetun lain mukaisen perustellun päätelmän tekemisestä.*

*Jos hankkeesta vastaava on sama kuin kyseisen kaavan laatimisesta vastaava viranomainen, ei hankkeen ympäristövaikutusten arviointia voida kuitenkaan tehdä kaavan laatimisen yhteydessä.*

*Tarkempia säännöksiä kaavan vaikutusten selvittämisestä ja hankkeesta vastaavan velvollisuudesta toimittaa tietoja viranomaisille sekä viranomaisten tehtävistä ja yhteistyöstä annetaan valtioneuvoston asetuksella.*

Maankäyttö- ja rakennusasetuksen 1 §:n (MRA, 895/1999) mukaan vaikutusten selvittämisestä säädetään seuraavasti:

*Maankäyttö- ja rakennuslain (132/1999) 9 §:ssä tarkoitettuja kaavan vaikutuksia selvitetessä otetaan huomioon aikaisemmin tehdyt selvitykset sekä muut selvitysten tarpeellisuuteen vaikuttavat seikat. Selvitysten on annettava riittävät tiedot, jotta voidaan arvioida suunnitelman toteuttamisen merkittävät välittömät ja välilliset vaikutukset:*

- 1) ihmisten elinoloihin ja elinympäristöön;*
- 2) maa- ja kallioperään, veteen, ilmaan ja ilmastoon;*
- 3) kasvi- ja eläinlajeihin, luonnon monimuotoisuuteen ja luonnonvaroihin;*
- 4) alue- ja yhdyskuntarakenteeseen, yhdyskunta- ja energiatalouteen sekä liikenteeseen;*
- 5) kaupunkikuvaan, maisemaan, kulttuuriperintöön ja rakennettuun ympäristöön;*
- 6) elinkeinoelämän toimivan kilpailun kehittymiseen.*

15.6.2026

*(11.2.2016/119) Jos yleis- tai asemakaavan maankäyttö- ja rakennuslain 9 §:ssä tarkoitetut olennaiset vaikutukset ulottuvat toisen kunnan alueelle, kaavan vaikutuksia selvitettyä tulee olla tarpeellisessa määrin yhteydessä tähän kuntaan. Jos kaavan olennaiset vaikutukset ulottuvat toisen maakunnan liiton alueelle, tulee vastaavasti olla yhteydessä tähän liittoon.*

Vaikutusten selvittämisen tarkoituksena on jo suunnittelun aikana saada tietoa suunnitteluratkaisujen merkityksestä ja siten parantaa lopullisen suunnitelman laatua. Vaikutusten selvittäminen perustuu alueelta käytössä oleviin perustietoihin ja valmiisiin, ajantasaisiin selvityksiin, alueella suoritettuihin maastokäynteihin, osallisilta saataviin lähtötietoihin, lausuntoihin ja huomautuksiin sekä laadittavien suunnitelmien ympäristöä muuttavien ominaisuuksien analysointiin.

#### *YVA-menettelyssä tuotettava selvitysaineisto*

Merkittävien tuulivoimahankkeiden ympäristövaikutukset arvioidaan YVA-lain mukaisessa ympäristövaikutusten arviointimenettelyssä. Myllykankaan suunnitellut tuulivoimapuistot ylittävät YVA-lain liitteen 1 hankeluettelon mukaisen rajan, jonka mukaan tuulivoimahankkeissa sovelletaan ympäristövaikutusten arviointimenettelystä annetun lain mukaista arviointimenettelyä, kun yksittäisten laitosten lukumäärä on vähintään 10 kappaletta tai kokonaisteho vähintään 45 megawattia.

Tässä hankkeessa merkittävimmi ennakoidut vaikutukset esitetään kohdistuvan maisemaan, ihmisiin, yhteisvaikutukset muiden hankkeiden kanssa sekä luontovaikutukset: suo- ja metsäluontoon, pienvesiin, linnustoon, erityisesti petolintuihin, luontodirektiivin liitteen IV(a) lajit (mm. suurpedot) sekä ekologiset yhteydet.

YVA-menettelyn yhteydessä on laadittu vuosina 2023–2025 seuraavat selvitykset:

#### Luontoselvitykset:

- Kasvillisuus- ja luontotyyppi-inventointi
- kotkaselvitys
- Lepakkoselvitys
- Liito-oravaselvitys
- Lintujen kevät- ja syysmuuttoselvitykset
- Luonnonsuojelulain 35 § ja 39 § mukainen Natura 2000-arviointi (Talaskangas)
- Metsähanhiselvitys
- Metsäkanalintujen soidinpaikkainventointi
- Muiden luontodirektiivin liitteen IV(a) lajien tai muutoin arvokkaan eläinlajiston elinympäristöjä ja esiintymispotentiaalia havainnoidaan muiden selvitysten yhteydessä
- Päiväpetolintuselvitys
- Pesimälinnustoselvitys
- Pöllöselvitys
- Saukkoselvitys
- Susiselvitys
- Viitasammakkoselvitys

#### Muut selvitykset, mallinnukset ja kyselyt:

- Arkeologinen inventointi

15.6.2026

- Asukaskysely
- Luontojalanjäljen laskenta ja raportointi sekä luontojalanjäljen hyvityssuunnitelma
- Melu- ja välkemallinnukset
- Näkymäalueanalyysi ja havainnekuvat
- Metsästäjähaastattelut

Sähkönsiirron reiteiltä laaditaan arkeologinen inventointi, kasvillisuus- ja luontotyyppiselvitys sekä liito-oravaselvitys.

## 5.2 Kaavoituksen ja YVA-menettelyn yhteensovittaminen

**Myllykankaan tulivoimapuiston kaavahankkeessa noudatetaan erillismenettelyä.** Erillismenettelystä on päätetty ennakkoneuvottelussa 22.5.2023. Ympäristövaikutusten arviointimenettely ja kaavoitus viedään läpi samantahtisesti erillismenettelynä siten, että YVA-ohjelma ja OAS asetetaan nähtäville yhtä aikaa, sekä YVA-selostus ja kaavaluonnos asetetaan nähtäville samaan aikaan.

Lain ympäristövaikutusten arviointimenettelystä (252/2017) 22 § mukaan YVA:n ja kaavoituksen kuulemiset voidaan sovittaa yhteen:

*Hanketta koskevan ympäristövaikutusten arviointimenettelyn ja hankkeen toteuttamiseksi laadittavan kaavan ollessa samanaikaisesti vireillä kuulemiset voidaan sovittaa yhteen. Tällöin kuuleminen ympäristövaikutusten arviointiohjelmasta ja ilmoittaminen maankäyttö- ja rakennuslain (132/1999) mukaisesta osallistumis- ja arviointisuunnitelmasta sekä kuuleminen ympäristövaikutusten arviointiselostuksesta ja mielipiteen esittäminen kaavan valmisteluaineistosta tai erityisestä syystä kaavaehdotuksen asettaminen julkisesti nähtäville voidaan järjestää yhteisessä menettelyssä.*

*Yhteysviranomaisen ja kaavoituksesta vastaava viranomaisen sopivat yhteensovittamisesta kuultuaan hankkeesta vastaavaa.*

Kaava laaditaan AKL:n säädösten mukaisesti. Ympäristövaikutusten arviointimenettelyä ohjaa erillinen YVA-laki, Laki ympäristövaikutusten arviointimenettelystä. Kaavan hyväksyy kunta, jonka alueelle kaava laaditaan.

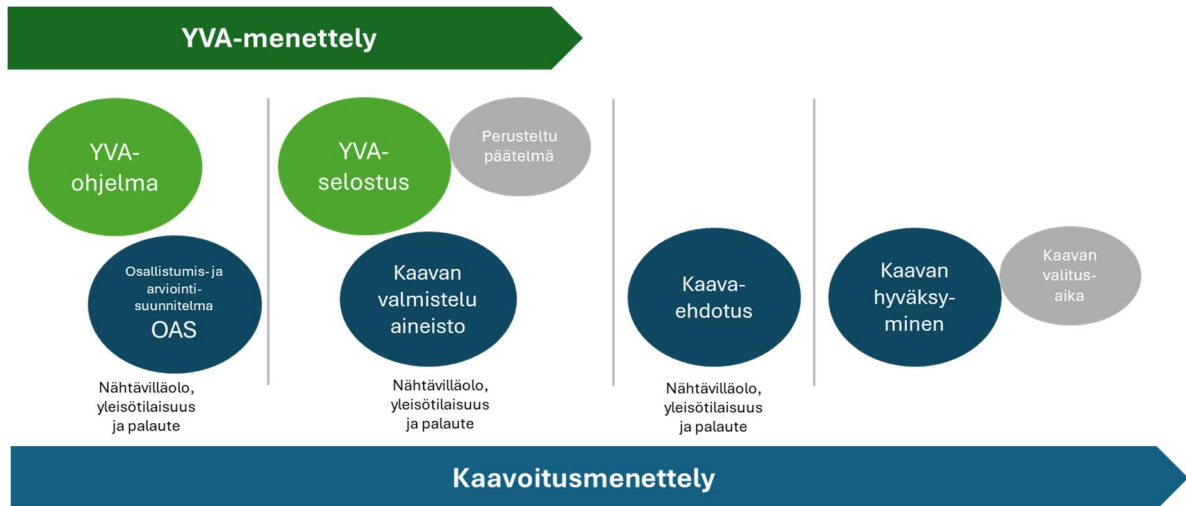
Ympäristövaikutusten arviointimenettely on tärkeä osa yleiskaavan laadintaa. Ympäristövaikutusten arviointia varten tehdyissä selvityksissä on huomioitu yleiskaavoituksessa tarvittavat selvitystarpeet, jolloin yleiskaava voidaan laatia YVA-menettelyn selvitysaineiston pohjalta.

Hankkeen YVA-ohjelma ja kaavoituksen osallistumis- ja arviointisuunnitelma pyritään asettamaan samoihin aikoihin nähtäville. YVA- ja kaavamenettelyihin liittyvät tiedotustilaisuudet pyritään yhdistämään siten, että hankkeesta kiinnostuneet voivat tiedotustilaisuuksissa saada tietoa hankkeen, YVA-menettelyn ja kaavoituksen etenemisestä sekä siitä, miten YVA-menettelyn yhteydessä tehdyt selvitykset otetaan huomioon hankesuunnittelussa ja kaavoituksessa.

Yhteysviranomaisen (Lupa- ja valvontavirasto, LVV) arvioi YVA-ohjelman ja selostuksen laadun ja riittävyyden ja antaa niitä koskevan lausunnon ja perustellun päätelmän hankevastavalle. Perustellun päätelmän jälkeen valmistellaan kaavaehdotus, johon on valittu yksi

15.6.2026

toteutusvaihtoehto. Kaavaselostuksessa tuodaan esiin, miten YVA-menettelyn aikana saadut mielipiteet ja lausunnot sekä yhteysviranomaisen perusteltu päätelmä on otettu huomioon.



Kuva 19 YVA-menettelyn ja kaavoitusmenettelyn kulku.

## 6 Osallistuminen ja vuorovaikutus

### 6.1 Osalliset

Osallisia ovat

- ne, joiden asumiseen, työhön tai muihin oloihin valmisteilla oleva kaava saattaa huomattavasti vaikuttaa:
  - kaavan vaikutusalueen asukkaat, yritykset ja elinkeinonharjoittajat, virkistysalueiden käyttäjät, kaavan vaikutusalueen maanomistajat ja haltijat
- viranomaiset, joiden toimialaa suunnittelussa käsitellään:
  - Lupa- ja valvontavirasto
  - Pohjois-Savon liitto
  - Itä-Suomen Elinvoimakeskus
  - Kainuun liitto
  - Kuopion kulttuurihistoriallinen museo
  - Sonkajärven kunta
  - Vieremän kunta
  - Kajaanin kaupunki
  - Luonnonvarakeskus LUKE
  - Metsähallitus, luontopalvelut
  - Pohjois-Savon pelastuslaitos
  - Pohjois-Savon hyvinvointialue
  - Väylä (Liikennevirasto)

15.6.2026

- Metsäkeskus
  - Liikenne- ja viestintävirasto Traficom
  - Puolustusvoimat, 3. logistiikkarykmentti
  - Pääesikunta, Operatiivinen osasto
  - Fintraffic Lennonvarmistus Oy
  - Ympäristönsuojelu, Iisalmen kaupunki
  - Sukevan aluelautakunta
  - Kuntien terveydenhuoltoviranomaiset
  - Kainuun ympäristöpalvelut
- yhteisöt, joiden toimialaa suunnittelussa käsitellään:
    - asukkaita edustavat yhteisöt kuten asukasyhdistykset sekä kylätoimikunnat: Itä-Suomen Maa- ja kotitalousnaiset, Aittokosken kyläyhdistys, Jyrkän kyläyhdistys, Järvenpään-Kukkopuron kylätoimikunta, Vieremän Pohjoiskylät ry, Vieremän Kylänraitti ry, Vieremän maaseutuseura, Rotimojoen kylätoimikunta, Palosenjärven kyläseura ry, Palosenmäen kyläseura ry, Pyöree-Niemisen kyläseura, Vieremän Itäinen maa- ja kotitalousseura, Niemisen maa- ja kotitalousseura, Palosenjärven maa- ja kotitalousseura, Pohjois-Kylien maa- ja kotitalousseura, Etelä Kajaanin Kylät ry.
    - tiettyä intressiä tai väestöryhmää edustavat yhteisöt, kuten luonnonsuojeluyhdistykset ja riistanhoitoyhdistykset: Suomen luonnonsuojeluliiton Pohjois-Savon luonnonsuojelupiiri ry, Lintuyhdistys Kuikka ry, Metsänhoitoyhdistys Savotta ry, Metsästäjäläiiton Pohjois-Savon Piiri ry, Sonkajärven riistanhoitoyhdistys ry, MTK-Pohjois-Savo, MTK-Vieremä, MTK-Sonkajärvi, Sukevan yhteismetsä, Pohjois-Savon riistakeskus, Vieremän riistanhoitoyhdistys, Volon Erä ry, Kaarakkalan Erämiehet Ry, Karankamäen Erä ry, Palosenjärven Metsästysseura ry, Ponssen Erä ry, Vieremän Korvenkävijät ry, Metsästysseura Mustapannu ry, Kainuunmäen Eränkävijät ry, Sukevan Erä ja Luonto ry, Sukevan Osakaskunta, Volon yksityistiekunta
    - elinkeinonharjoittajia ja yrityksiä edustavat yhteisöt: Sonkajärven yrittäjät ry, Vieremän yrittäjät ry
    - erityistehtäviä hoitavat yhteisöt tai yritykset kuten energia- ja vesilaitokset, kunnan hallintokunnat ja lautakunnat: Ylä-Savon Vesi Oy, Finavia Oyj, Digita Networks Oy, Elenia, Telia Finland Oyj, Elisa Oyj, DNA Oy, Cinia Group Oy, Ilmatieteen laitos, Fingrid Oyj, Suomen Erillisverkot Oy, Tiekunnat alueella.

## 6.2 Osallistuminen

Osallisilla on mahdollisuus antaa mielipiteensä ja muistutuksensa kaavan nähtävillä olon aikana kaavan valmistelu- ja kaavaehdotusvaiheessa. AKL 62 §:n mukaan osallisia ovat alueen maanomistajat ja ne, joiden asumiseen, työntekoon tai muihin oloihin kaava saattaa huomattavasti vaikuttaa, sekä viranomaiset ja yhteisöt, joiden toimialaa suunnittelussa käsitellään. Kaavan valmisteluvaiheessa ja kaavan ehdotusvaiheessa pyydetään lausunnot viranomaisilta.

Vuorovaikutuksen ja osallistumisen takaamiseksi järjestetään nähtävillöoloaikoina kaikille avoimet tiedotus- ja yleisötilaisuudet. Kaavoituksen asiakirjat ovat saatavilla koko prosessin ajan Sonkajärven kunnan internetsivuilla.

15.6.2026

## 7 Suunnitteluvaiheet ja alustava aikataulu

### **Kaavoituksen aloitusvaihe ja vireilletulo (vuodenvaihde 2023–2024)**

Sonkajärven kunnanhallitus päättää laittaa vireille AKL 63 §:n mukaisesti Myllykankaan tuuli-voimaosayleiskaavan laatimisen.

Osallistumis- ja arviointisuunnitelman nähtäville asettamisesta kuulutetaan sanomalehdissä ja kunnan kotisivuilla internetissä. Maanomistajille ilmoitetaan kirjeitse kaavoituksen vireilletulosta ja OAS:sta. OAS:n nähtävillä oloaikana pidetään yleisötilaisuus.

Osallistumis- ja arviointisuunnitelma (OAS) asetetaan nähtäville, jolloin osallisilla ja kunnan asukkailla on mahdollisuus esittää mielipiteensä tästä osallistumis- ja arviointisuunnitelmasta. Mielipiteet pyydetään toimittamaan ensisijaisesti kirjallisena. Kirjalliset mielipiteet ja lausunnot pyydetään toimittamaan osoitteeseen Lepokankaantie 2, 74300 Sonkajärvi tai [sonkajarvi@sonkajarvi.fi](mailto:sonkajarvi@sonkajarvi.fi)

Osallistumis- ja arviointisuunnitelmaa täydennetään tarvittaessa kaavoitusmenettelyn aikana.

### **Yleiskaavan valmisteluvaihe (kevät 2026)**

Kaavan valmisteluvaihe ajoittuu keväälle 2026 ja kaavaluonnos laaditaan samanaikaisesti YVA-selostuksen kanssa. Kaavan valmisteluaineisto asetetaan nähtäville keväällä 2026 ja tällöin viranomaisille tarjotaan mahdollisuus lausunnon antamiseen. Nähtäville asettamisesta kuulutetaan sanomalehdessä ja kunnan kotisivuilla Internetissä.

Osallisilla ja kuntalaisilla on mahdollisuus esittää nähtävilläoloaikana mielipiteensä valmisteluvaiheen aineistosta joko kirjallisesti tai suullisesti. Mielipiteet pyydetään toimittamaan ensisijaisesti kirjallisena. Kirjalliset mielipiteet ja lausunnot pyydetään toimittamaan osoitteeseen: Lepokankaantie 2, 74300 Sonkajärvi tai [sonkajarvi@sonkajarvi.fi](mailto:sonkajarvi@sonkajarvi.fi)

### **Yleiskaavan ehdotusvaihe (kevät 2027)**

Kaavan valmisteluaineiston nähtävilläoloaikana saadut huomautukset ja lausunnot käsitellään ja niihin laaditaan vastineet. Kaavaehdotuksen laadinnassa huomioidaan YVA-menettelystä saatu yhteysviranomaisen perusteltu päätelmä. Kaavaan tehdään palautteen pohjalta tarvittavat muutokset.

Kaavaehdotus käsitellään kunnan päätöselimissä, jonka jälkeen kaavaehdotus asetetaan nähtäville 30 päiväksi. Nähtävilläoloaikana kaikilla osallisilla on mahdollisuus tehdä muistutus kaavaehdotuksesta. Muistutukset pyydetään toimittamaan ensisijaisesti kirjallisena. Nähtävilläolosta julkaistaan kuulutus sanomalehdessä ja kunnan kotisivuilla internetissä.

Yleiskaavaehdotuksesta pyydetään lausunnot viranomaisilta. Yleiskaavasta järjestetään ehdotusvaiheessa tarvittaessa AKL 66§:n ja MRA 18 §:n mukainen viranomaisneuvottelu.

15.6.2026

Kirjalliset muistutukset pyydetään toimittamaan osoitteeseen: Lepokankaantie 2, 74300 Sonkajärvi tai [sonkajarvi@sonkajarvi.fi](mailto:sonkajarvi@sonkajarvi.fi)

### **Yleiskaavan hyväksymisvaihe (2027)**

Kaavaehdotuksesta annettuihin muistutuksiin ja lausuntoihin annetaan perustellut vastineet. Sonkajärven kunnanvaltuusto hyväksyy yleiskaavan. Yleiskaavan hyväksymispäätöksestä kuulutetaan virallisesti AKL 67 §:n ja MRA 94 §:n mukaan. Alueidenkäyttölain 188 §:n mukaan yleiskaavan hyväksymistä koskevaan päätökseen haetaan muutosta valittamalla hallinto-oikeuteen siten kuin kuntalaissa säädetään.

Jos valituksia ei jätetä, kaava astuu voimaan, kun sen hyväksymistä koskevasta lainvoimaisesta päätöksestä on kuulutettu (MRA 93 §).

15.6.2026

## 8 Yhteystiedot

### Sonkajärven kunta

---



Lepokankaantie 2  
74300 Sonkajärvi  
[www.sonkajarvi.fi](http://www.sonkajarvi.fi)

Ma. tekninen johtaja  
**Ville Kamaja**  
puh. 040 684 0042  
ville.kamaja@sonkajarvi.fi

### Kaavaa laativa konsultti

---



#### FCG Rakennettu ympäristö Oy

Projekti- ja asiakkuusjohtaja  
**Susanna Paananen**  
p: +358 44 704 6236  
susanna.paananen@fcg.fi

### Hankevastaava

---



#### Eolus Energy Oy

Työpajankatu 13 A (2. kerros),  
00580 Helsinki

Projektipäällikkö  
**Kari Kiesi**  
p: 040 532 2213  
kari.kiesi@eolus.com