

Ylä-Savon SOTE kuntayhtymä

# Kuukausiraportti 2021/07

# Kuukausiraportti 2021/07

## Kuntayhtymä

### Tuloslaskelma

SOTE	TA+muutos 2021	Tot. 2021	Tot.%	Tot. 2020	Tot.% 2020
Toimintatuotot	170 104 064	98 376 256	57,8	95 497 825	57,7
Myyntituotot	154 415 888	90 239 749	58,4	87 330 076	57,8
Maksutuotot	13 495 603	7 128 665	52,8	7 203 118	57,2
Tuet ja avustukset	741 200	239 686	32,3	208 467	31,2
Muut toimintatuotot	1 451 373	768 156	52,9	756 165	57,6
Toimintakulut	-167 561 346	-96 945 477	57,9	-91 719 551	56,4
Henkilöstökulut	-67 437 987	-38 683 189	57,4	-37 204 194	57,7
Palvelujen ostot	-84 264 400	-48 936 872	58,1	-44 779 929	55,3
Aineet, tarvikkeet ja tavarat	-4 888 923	-3 144 578	64,3	-3 225 012	59,4
Avustukset	-5 055 285	-2 666 428	52,7	-3 173 933	56,4
Muut toimintakulut	-5 914 751	-3 514 410	59,4	-3 336 483	54,1
Toimintakate	2 542 718	1 430 779	56,3	3 778 275	129,4
Rahoitustuotot ja -kulut	-335 208	-114 446	34,1	-167 091	58,6
Vuosikate	2 207 510	1 316 333	59,6	3 611 183	137,1
Poistot ja arvonalentumiset	-2 207 510	-1 177 799	53,4	-1 038 322	39,4
Tilikauden tulos	0	138 534	*****	2 572 862	*****

### Analyysi

Toimintatuottojen toteuma heinäkuun loppuun mennessä on yhteensä 98,4 miljoonaa euroa (95,5 m€ v. 2020), josta jäsenkuntien maksusuudet muodostavat 87,0 miljoonaa euroa. Muiden toimintatuottojen osuus on 11,4 miljoonaa euroa, joka vastaa 54,3 prosenttia talousarviossa arvioidusta. Koronaepidemia on alentanut toimintatuottojen kertymistä erityisesti osasto- ja vastaanottopalveluissa. Todennäköistä on, että toimintatuottojen kokonaismäärä tulee jäämään alle talousarviossa arvioidun.

Toimintakulujen toteuma tammi-heinäkuussa on yhteensä 96,9 miljoonaa euroa (91,7 m€), josta ostetun erikoissairaanhoidon osuus on 22,3 miljoonaa euroa (20,0 m€). Koronan aiheuttamia ylimääräisiä kustannuksia on seurattu kirjanpidossa omalla toimintokoodilla. Koronakoodilla kirjattujen kustannusten toteuma on yhteensä 1,5 miljoonaa euroa, josta henkilöstökuluja 235 tuhatta euroa, laboratoriokustannuksia 797 tuhatta euroa ja suojarustekustannuksia 300 tuhatta euroa. Pandemiavaraston arvo oli heinäkuun lopussa 448 tuhatta euroa (493 t€ 30.6.).

Heinäkuun lopun toteuma on talousarvion tasaisen jakauman mukainen. Loppuvuodelle erityistä epävarmuutta aiheuttaa koronaepidemian eteneminen ja valtion koronakustannuksiin kohdistettavan avustuksen suuruus.

# Kuukausiraportti 2021/07

## Hallinto- ja tukipalvelut

### Tuloslaskelma

	TA+muutos				
10 Hallinto ja tukipalvelut	2021	Tot. 2021	Tot.%	Tot. 2020	Tot.% 2020
Toimintatuotot	15 378 384	8 604 657	56	8 851 138	58,9
Myyntituotot	12 473 486	7 306 557	58,6	7 347 478	59,1
Tuet ja avustukset	470 000	175 000	37,2	175 000	38,5
Muut toimintatuotot	2 434 898	1 123 100	46,1	1 328 660	62,7
Toimintakulut	-15 110 795	-8 828 587	58,4	-8 951 138	59,4
Henkilöstökulut	-8 400 307	-5 275 673	62,8	-5 213 449	58,8
Palvelujen ostot	-4 684 625	-2 595 317	55,4	-2 343 137	59
Aineet, tarvikkeet ja tavarat	-576 085	-284 003	49,3	-613 844	94,5
Avustukset	-62 400	-62 831	100,7	0	0
Muut toimintakulut	-1 387 378	-610 762	44	-780 708	49,7
Toimintakate	267 589	-223 930	-83,7	-100 000	217,6
Rahoitustuotot ja -kulut	-30 717	-17 620	57,4	-15 180	58,3
Vuosikate	236 872	-241 551	-102	-115 179	160
Poistot ja arvonalentumiset	-1 465 580	-868 266	59,2	-655 236	33,2
Tilikauden tulos	-1 228 708	-1 109 816	90,3	-770 416	37,7

### Analyysi

Hallinto- ja tukipalvelut sisältävät sote-uudistuksen hankkeet, joiden rahoitushakemukset on jätetty elokuussa 2021. Maksatus tapahtuu alkusyksyn aikana. tämän vuoksi tulot alittuvat merkittävästi Tuet- ja avustukset-tilillä. Hankkeiden kulut kohdistuvat erityisesti henkilöstökuluihin ja ostopalveluihin. HR-palveluissa palkka- ja henkilöstöhallinnon määrärahat ylittyvät, koska uuden työvuorosuunnitteluyksikön kulut menevät samalta kustannuspaikalta, eikä niihin ole talousarviossa osattu varautua. Akuutin sijaisvälityksen kustannukset ylittyvät reilusti, mutta sisäisten sijaisten yksikössä tulee vastaavasti alitusta. Tukipalveluiden tehtäväalueella hankintojen kustannuspaikalla tulee ylitystä vuokrien osalta noin 16 000€. Siivouspalveluyksikössä hygieniatason ylläpito Pandemia tilanteen jatkuessa aiheuttaa ylitystä varattuun talousarvio varaukseen nähden noin 100 000 €. Kokonaisuutena ennustetaan toiminnan pysyvän talousarvion mukaisena.

## Kuukausiraportti 2021/07

### Talous-, tieto- ja kehittämistoiminta

Tuloslaskelma 15 Talous-,tieto- ja kehittämistoiminta	TA+muutos 2021	Tot. 2021	Tot.%	Tot. 2020	Tot.% 2020
Toimintatuotot	152 381 500	88 811 864	58,3	86 443 385	57,9
Myyntituotot	152 167 300	88 763 366	58,3	86 387 849	58
Tuet ja avustukset	130 200	-19 746	-15,2	0	0
Muut toimintatuotot	84 000	68 244	81,2	55 536	52,3
Toimintakulut	-3 158 798	-1 896 033	60	-1 752 898	56,9
Henkilöstökulut	-1 604 527	-971 311	60,5	-886 118	55,3
Palvelujen ostot	-1 350 050	-778 674	57,7	-752 475	59,3
Aineet, tarvikkeet ja tavarat	-11 300	-31 724	280,7	-7 852	29,3
Muut toimintakulut	-192 921	-114 324	59,3	-106 453	57,8
Toimintakate	149 222 702	86 915 831	58,2	84 690 486	58
Rahoitustuotot ja -kulut	-5 788	77 418	-1337,6	-1 331	24,3
Vuosikate	149 216 914	86 993 249	58,3	84 689 155	58
Poistot ja arvonalentumiset	-72 700	-29 476	40,5	-35 659	58
Tilikauden tulos	149 144 214	86 963 773	58,3	84 653 496	58

#### Analyysi

Toimintakulujen ylittyminen aiheutuu vastuualueella käynnissä olevista hankkeista, joille ei alkuperäisessä talousarviossa ollut määritetynä määrärahoja. Muilta osin toteuma talousarvion mukainen.

# Kuukausiraportti 2021/07

## Hyvinvointipalvelut

### Tuloslaskelma

20 Hyvinvointipalvelut	TA+muutos	Tot. 2021	Tot.%	Tot. 2020	Tot.%
	2021				2020
Toimintatuotot	5 844 476	3 277 589	56,1	3 183 855	58,5
Myyntituotot	4 366 500	2 495 441	57,1	2 460 540	59,6
Maksutuotot	1 254 776	649 054	51,7	645 938	55,8
Tuet ja avustukset	141 000	81 668	57,9	32 167	42,5
Muut toimintatuotot	82 200	51 426	62,6	45 210	57,5
Toimintakulut	-44 403 061	-25 272 830	56,9	-23 605 920	56,8
Henkilöstökulut	-15 640 323	-8 316 584	53,2	-8 140 145	57,5
Palvelujen ostot	-23 821 566	-14 293 216	60	-12 650 592	56
Aineet, tarvikkeet ja tavarat	-197 735	-153 668	77,7	-118 457	44,4
Avustukset	-2 973 099	-1 474 723	49,6	-1 639 220	57,4
Muut toimintakulut	-1 770 338	-1 034 639	58,4	-1 057 506	62,6
Toimintakate	-38 558 585	-21 995 241	57	-20 422 065	56,6
Rahoitustuotot ja -kulut	-91 295	-53 255	58,3	-45 800	59,3
Vuosikate	-38 649 880	-22 048 496	57	-20 467 865	56,6
Poistot ja arvonalentumiset	-86 400	-37 722	43,7	-51 678	58,3
Tilikauden tulos	-38 736 280	-22 086 218	57	-20 519 543	56,6

### Analyysi

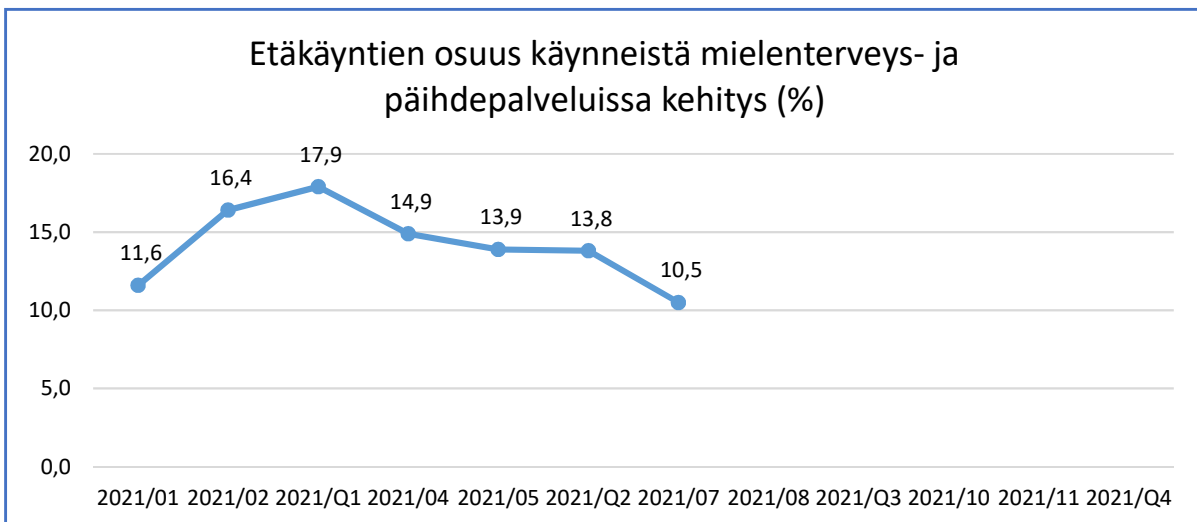
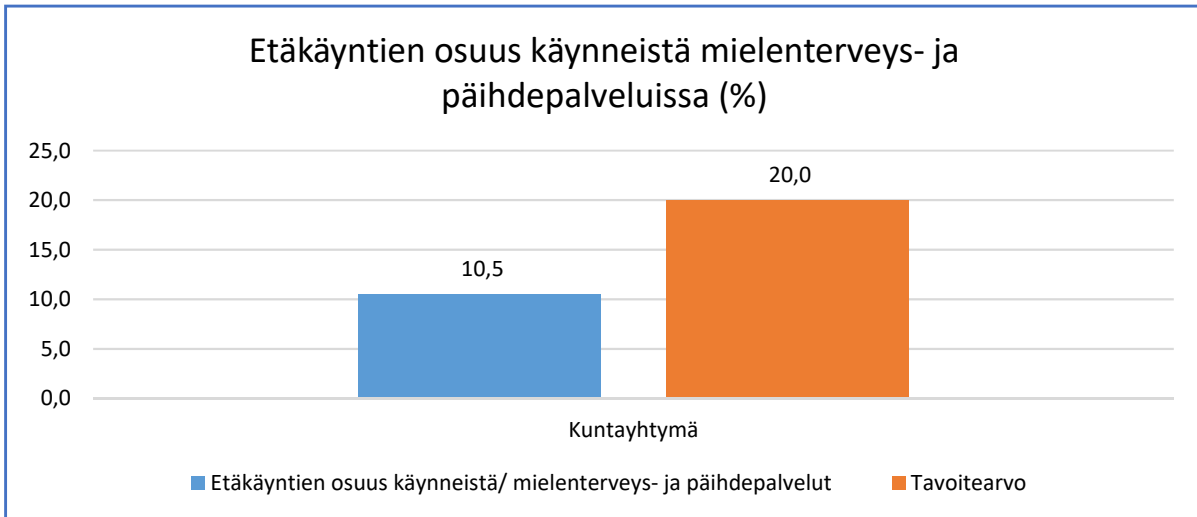
Vastuualueen tulos alittaa tammi-heinäkuussa muutetun talousarvion tasaisen toteuman 510 t€. Toimintatuotot ovat alittuneet 132 t€, alitusta on erityisesti maksu- ja myyntituotoissa. Toimintakulut ovat alittuneet 629 t€. Alitusta on henkilöstökuluissa ja avustuksissa, mutta palvelujen ostot ovat ylittyneet.

Perhekeskus alittaa talousarvion tasaisen toteuman tammi-heinäkuussa 76 t€ (tot. 56,7 %); alittumista on erityisesti lapsiperheiden tukipalvelujen henkilöstökuluissa. Sosiaalityö alittaa muutetun talousarvion tasaisen toteuman tammi-heinäkuussa 263 t€ (tot. 57,4 %); vammaispalveluissa alitusta on erityisesti avustuksissa, aikuissosiaalityössä alittuvat palvelujen ostot ja perhesosiaalityössä palvelujen ostot ylittyvät. Kehitysvammayksiköihin on lisätty määrärahaa Ahjolan palvelukodin käynnistyessä kesäkuussa. Määrärahan käyttö kasvaa uuden yksikön vuoksi loppuvuoden aikana. Mielenterveys- ja päihdepalvelut alittavat talousarvion 186 t€ (tot. 55,8 %). Alitusta tulee erityisesti henkilöstökuluista. Palvelujen ostoissa on ylittymistä. Lasten ja nuorten perhekotikuntoutuksen tarve on ollut arvioitua suurempaa. Loppuvuoden aikana tehtäväalueen määrärahan tarve kasvaa lisääntyvän lääkäripalvelujen oston vuoksi. Hyvinvointipalveluissa jäsenkuntien tilausten toteuma tammi-heinäkuussa on seuraava: lisalmen tilaus ylittyy 23 t€ (tot. 58,4 %); perhepalvelujen käyttö ylittyy, mutta alitusta on vammaispalvelujen, aikuispsykososiaalisten ja aikuissosiaalityön palvelujen käytössä. Kiuruveden tilaus alittuu 350 t€ (tot. 54,4 %); eniten alitusta on aikuispsykososiaalisten ja vammaispalvelujen käytössä. Sonkajärven tilaus alittuu 78 t€ (tot. 56,4 %); perhepalvelujen käyttö ylittyy, eniten alitusta on vammaispalvelujen käytössä. Vieremän tilaus alittuu 130 t€ (tot. 54,5 %); tilaus on alittunut kaikkien suurtuotteiden osalta, eniten alitusta on ollut perhepalvelujen käytössä.

# Kuukausiraportti 2021/07

## Hyvinvointipalvelut

Tavoite: Mielenterveys- ja päihdepalvelujen käynneistä 20 % etävastaanottokäyntejä  
Mittari: Etäkäyntien osuus käynneistä (%)/ mielenterveys- ja päihdepalvelut



### Analyysi

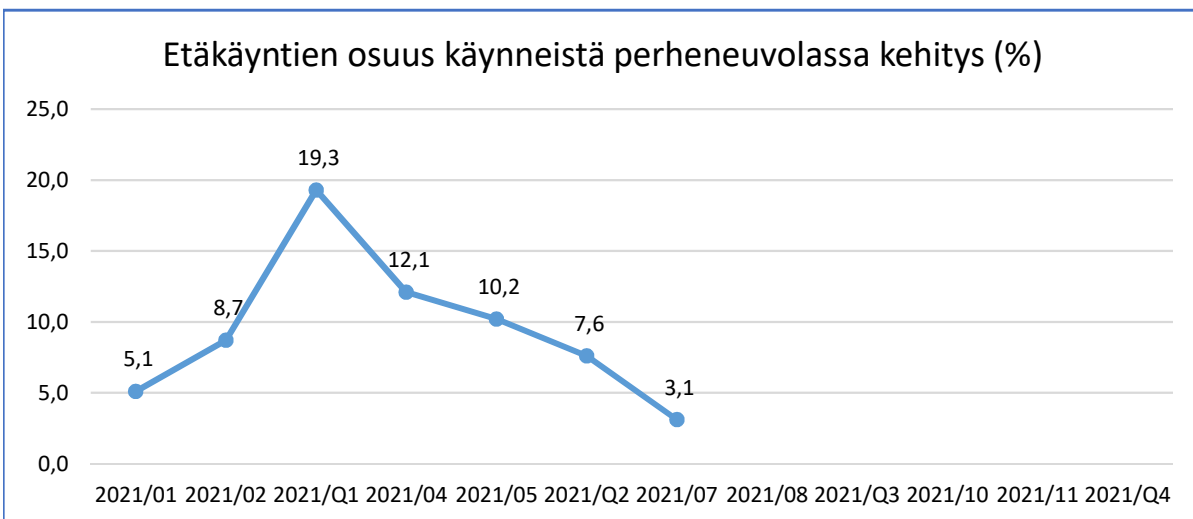
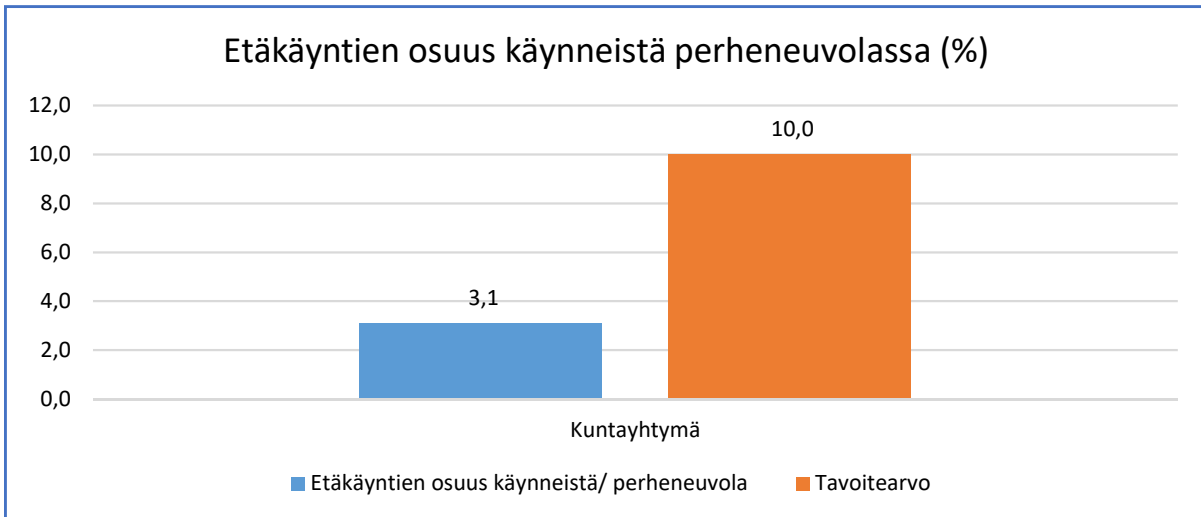
Kesälomakausi on vähentänyt etävastaanottojen määrää. Etävastaanottojen määrää vähentää myös asiakkaiden halu tulla mahdollisuuksien mukaan lähivastaanotolle.

# Kuukausiraportti 2021/07

## Hyvinvointipalvelut

Tavoite: Perheneuvolan käynneistä 10 % etävastaanottokäyntejä

Mittari: Etäkäyntien osuus käynneistä (%) / perheneuvola



### Analyysi

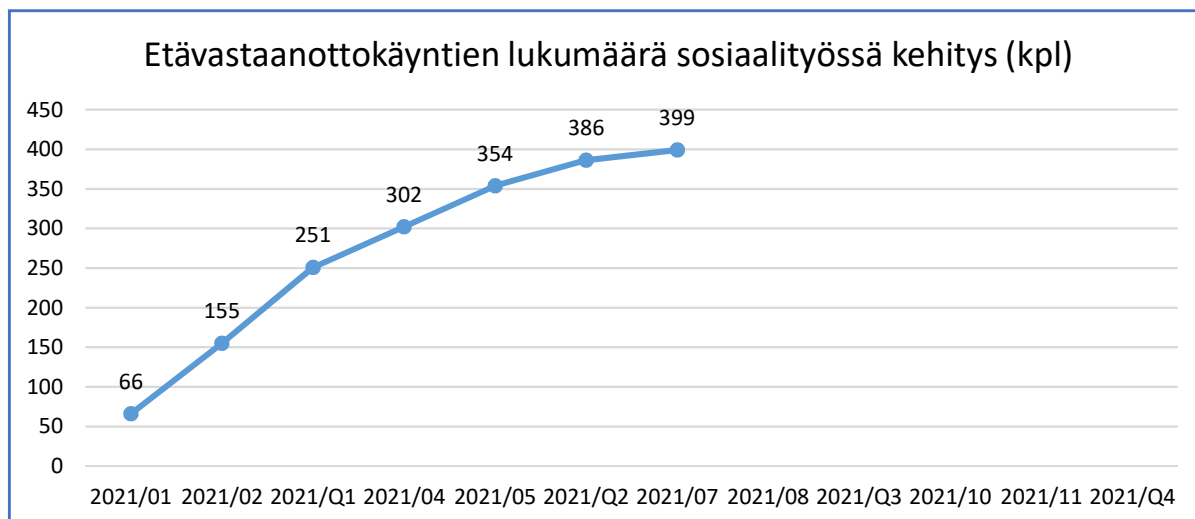
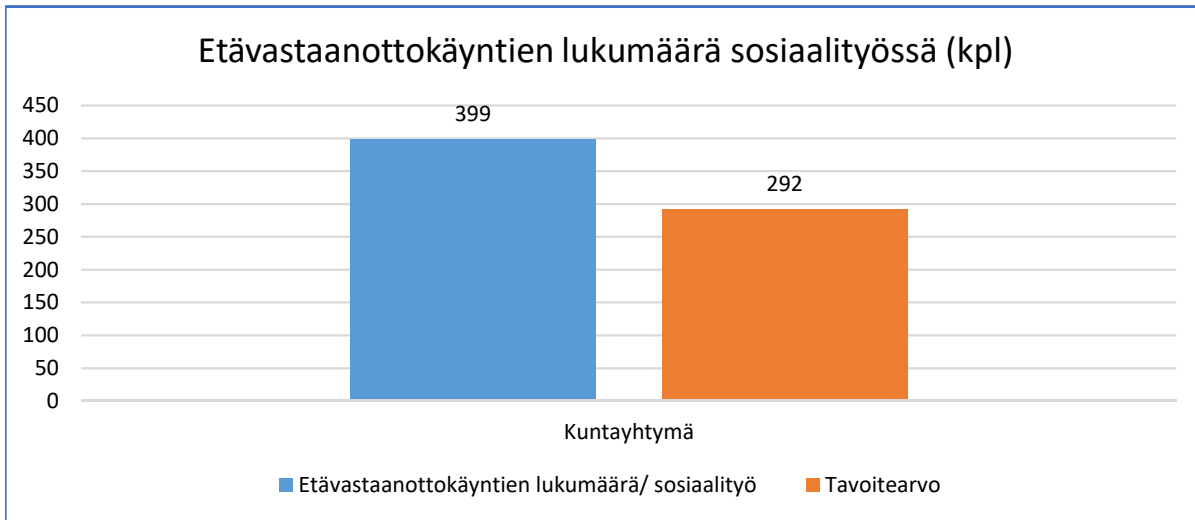
Perheneuvolassa oli kahden viikon sulkua heinäkuussa ja kesän lomat keskitettiin siihen, mistä johtuen etävastaanottoja järjestettiin hyvin vähän.

# Kuukausiraportti 2021/07

## Hyvinvointipalvelut

Tavoite: Sosiaalityössä vähintään 500 etävastaanottoa vuodessa

Mittari: Etävastaanottokäyntien lukumäärä (kpl)/ sosiaalityö



### Analyysi

Etävastaanottojen käyttö asiakastyössä on vähentynyt kesälomakauden aikana, koska sosiaalityössä tehdään silloin pääsääntöisesti akuuttia sosiaalityötä. Akuutissa työssä on välttämätöntä asiakkaan kohtaaminen hänen lähiympäristössään tai ajanvarauksella. Kokonaisuutena etävastaanottokäyntien määrä ylittää tavoitteen.



## Kuukausiraportti 2021/07

### Hoito- ja hoivapalvelut

#### Tuloslaskelma

25 Hoito ja hoivapalvelut	TA+muutos	Tot. 2021	Tot.%	Tot. 2020	Tot.%
	2021				2020
Toimintatuotot	10 614 662	5 895 132	55,5	5 952 379	58,3
Myyntituotot	2 171 229	1 310 134	60,3	1 230 632	63
Maksutuotot	7 448 327	4 078 440	54,8	4 231 122	57,1
Tuet ja avustukset	0	2 763	*****	0	0
Muut toimintatuotot	995 106	503 794	50,6	490 625	58,2
Toimintakulut	-47 696 409	-26 814 165	56,2	-27 055 124	58,9
Henkilöstökulut	-18 580 420	-10 663 145	57,4	-10 298 367	58,7
Palvelujen ostot	-24 540 936	-13 402 291	54,6	-13 717 205	59,7
Aineet, tarvikkeet ja tavarat	-306 062	-285 203	93,2	-244 250	46,7
Avustukset	-1 683 686	-962 088	57,1	-1 375 609	55,8
Muut toimintakulut	-2 585 305	-1 501 437	58,1	-1 419 692	57,9
Toimintakate	-37 081 747	-20 919 033	56,4	-21 102 745	59
Rahoitustuotot ja -kulut	-99 112	-57 815	58,3	-49 956	59,3
Vuosikate	-37 180 859	-20 976 848	56,4	-21 152 701	59
Poistot ja arvonalentumiset	-142 830	-47 470	33,2	-71 688	57,6
Tilikauden tulos	-37 323 689	-21 024 318	56,3	-21 224 389	59

#### Analyysi

Toteuma alittuu 748t€/ 2,0 % arviota pienempänä. Toimintatuotot alittuvat 297t€/2,8% johtuen maksutuottojen alituksesta 266t€. Asumispalvelujen hoitopäivämaksut alittuvat 152t€ asiakasmaksulain muutoksista ja hoitopäivien laskusta johtuen sekä vuokratulojen toteumattomuudesta 77t€ koska asiakaskohtaisten vuokrien korotus toteutuu vasta vuonna 2022. Kotihoidon asiakasmaksut alittuvat johtuen ateriamaksujen 69t€ ja päivätoiminnan asiakasmaksujen 37t€ alituksista. Toimintakulut alittuvat 1m€/2,1% johtuen palvelujen ostojen 913t€/3,7% ja henkilöstökulujen 175t€/1,6% alituksista. Asumispalveluissa ylittivät henkilöstökulut mitoituksen nostamisen vuoksi 80t€. Kotikuntalain mukaisten ostojen, palvelusetelien ja ateriapalvelujen ostojen alituksista johtuen kulut alittuvat 280t€1,6%. Hoitopäivien alittuminen johtuu yksityisen palvelutuottajan tarjonnan laskusta henkilöstöpulan vuoksi. Koronatilanteesta johtuen tarvikkeiden ylitykset 85t€. Kotihoidon henkilöstökulut alittuvat 254t€/2,9% johtuen mm. omaishoidon eläkemaksujen alituksesta ja sairausvakuutusmaksujen kasvusta. Kotihoidon palvelujen ostot alittuvat 631t€ päivätoiminnan keskeytyksestä, sijaiskulujen, lääkäripalvelujen, henkilöstökuljetusmaksujen alituksista johtuen. Asumispalvelut ylittyy 52t€/0,5% ja kotihoito alittuu 800t€/5,3%.

Ennusteeseen vaikuttavia tekijöitä:

- yksityisen asumispalvelutuotannon vajuus 19 paikkaa
- tehostetun palveluasumisen henkilöstömitoituksen minitason nostaminen 285t€ - henkilöstökulut ja ostopalvelut - asiakasmaksut alittuvat 1.7. alkaen kotihoidossa 21 t€ ja tehostetussa asumispalveluissa 199t€ ja tavallisessa asumispalveluissa 74t€.

# Kuukausiraportti 2021/07

## Terveyspalvelut

### Tuloslaskelma

	TA+muutos				
30 Terveyspalvelut	2021	Tot. 2021	Tot.%	Tot. 2020	Tot.% 2020
Toimintatuotot	17 642 900	9 923 701	56,2	9 311 728	58,6
Myyntituotot	12 850 400	7 518 604	58,5	6 983 658	58,9
Maksutuotot	4 792 500	2 401 509	50,1	2 326 206	57,6
Tuet ja avustukset	0	0	0	1 300	100
Muut toimintatuotot	0	3 589	****	565	55,8
Toimintakulut	-87 078 219	-51 127 902	58,7	-47 494 726	55,6
Henkilöstökulut	-21 475 989	-12 445 528	58	-11 682 980	56,6
Palvelujen ostot	-59 522 453	-35 055 589	58,9	-32 384 862	55,3
Aineet, tarvikkeet ja tavarat	-3 741 791	-2 309 704	61,7	-2 216 124	56,7
Avustukset	-300 000	-148 355	49,5	-145 547	53,1
Muut toimintakulut	-2 037 986	-1 168 727	57,3	-1 065 214	53,5
Toimintakate	-69 435 319	-41 204 201	59,3	-38 182 998	55
Rahoitustuotot ja -kulut	-104 211	-60 790	58,3	-52 718	59,3
Vuosikate	-69 539 530	-41 264 990	59,3	-38 235 716	55
Poistot ja arvonalentumiset	-409 500	-178 319	43,5	-206 130	57,6
Tilikauden tulos	-69 949 030	-41 443 310	59,2	-38 441 846	55

### Analyysi

Vastuualueen kokonaistulos ylittyy heinäkuussa talousarvion tasaisesta toteumasta 640 t€ (+0,9%). Toimintatuottojen toteuma alittaa tasaisen toteuman heinäkuussa noin 367t€ (-2,1%).

Koronaepidemia on vaikuttanut koko alkuvuoden palveluiden käyttöön ja sitä kautta myös maksu- ja myyntituottojen kertymiseen. Alitusta on etenkin maksutuotoissa, heinäkuun tasaisen toteuman mukaan eniten edelleen laitoshoidon ja pth avohoidon lääkäripalvelujen asiakasmaksuissa. Toimintakulujen toteuma ylittää talousarvion tasaisen toteuman 333t€. Ostettu erikoissairaanhoido alittuu heinäkuussa noin 255t€ (-0,6%) tasaisesta toteumasta. Muualta ostetun erikoissairaanhoidon laskutus sisältyy SHP:n laskutukseen.

Koronaepidemian merkittävin vaikutus toimintakuluihin on testaamisesta aiheutuvat laboratoriopalveluostot (794t€) ja henkilöstökulujen lisäys (200t€) ja hoitotarvikkeet (100t€). Osastopalveluiden tehtäväalueen toteuma ylittyy 0,4% (33t€) ja kuntoutuksen ja muiden lääkinnällisten palveluiden toteuma alittuu 0,3% (24t€). Avovastaanottopalveluiden tehtäväalueella toteuma ylittyy 6,7% (913t€).

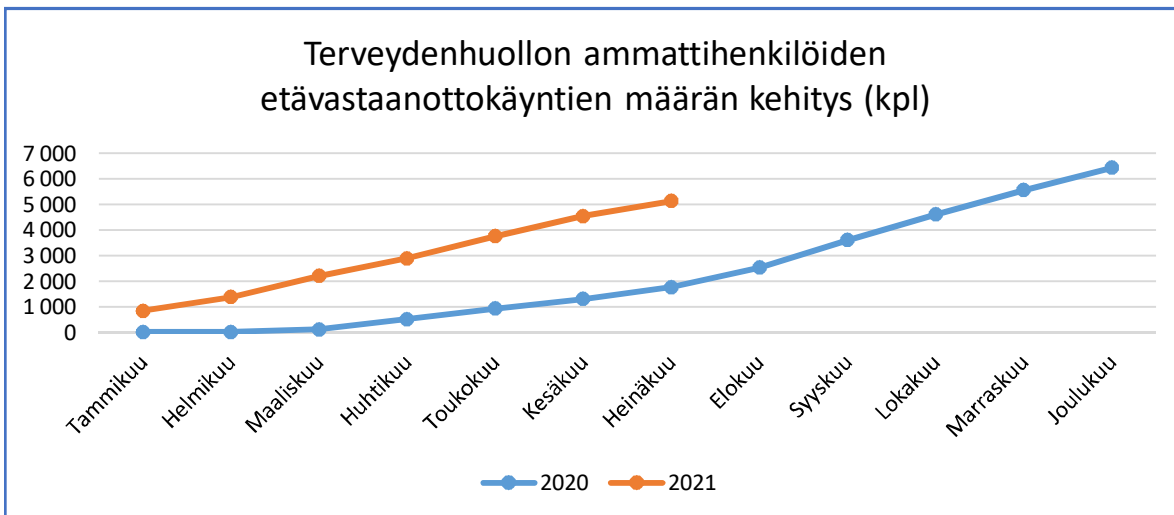
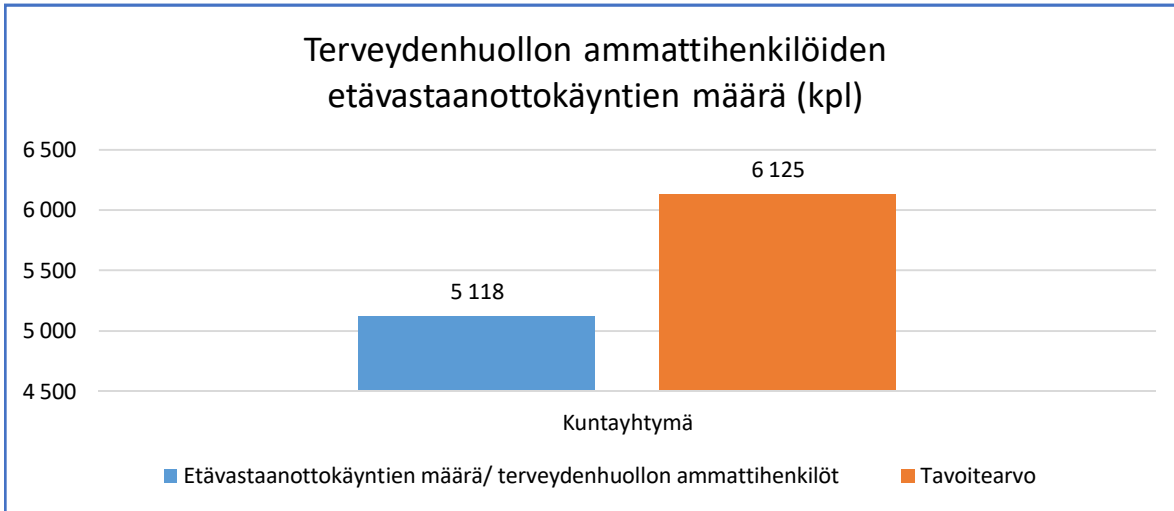
Henkilöstöresurssia on kohdennettu sovitusti koronaan liittyviin toimintoihin, joka on vaikuttanut kesän aikana myös palveluiden tarjontaan. Henkilöstön rekrytoinnissa on ollut myös haasteita koko alkuvuoden.

# Kuukausiraportti 2021/07

## Terveyspalvelut

Tavoite: Terveydenhuollon ammattihenkilöiden ei kiireellisistä vastaanotoista toteutuu 20% etävastaanottoina

Mittari: Etävastaanottokäyntien määrä/ terveydenhuollon ammattihenkilöt



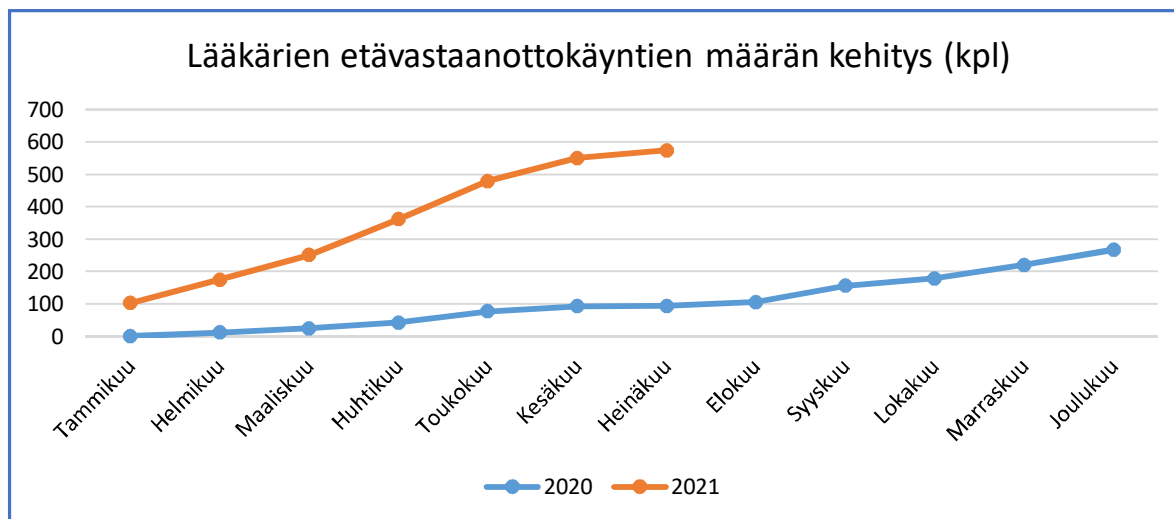
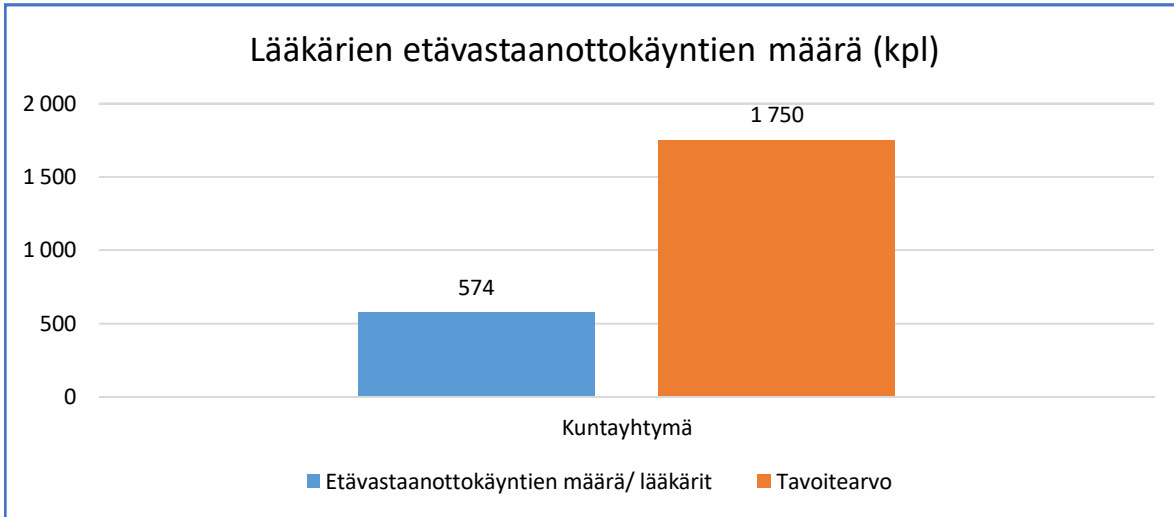
### Analyysi

Tavoite ei ole toteutunut. Terveydenhuollon ammattihenkilöiden ei-kiireellistä vastaanotoista etänä on toteutunut kuitenkin tammi- heinäkuun aikana noin 84%:a. Terveydenhuollon ammattihenkilöiden tunnistautumista vaativien Chattien määrä on näistä 4670, keskimäärin noin 700 tunnistettua chattia kuukaudessa. Heinäkuussa chat on ollut suljettuna osittain johtuen henkilöstöresurssi vajeesta ja koronaan keskittyvistä tehtävistä.

# Kuukausiraportti 2021/07

## Terveyspalvelut

Tavoite: Lääkäreiden ei kiireellisistä vastaanotoista toteutuu 15% etävastaanottoina  
Mittari: Etävastaanottokäyntien määrä/ lääkärit



### Analyysi

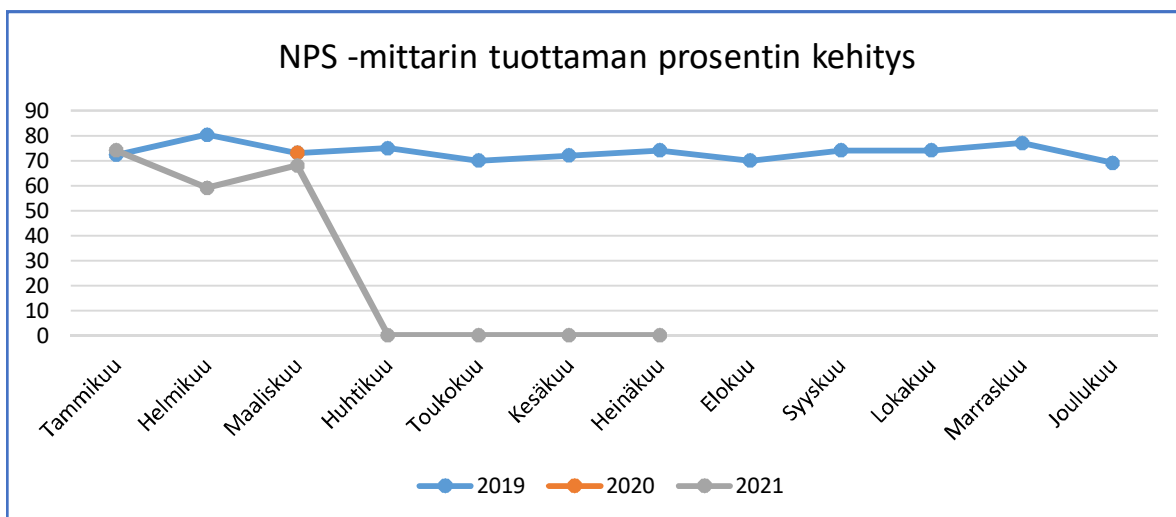
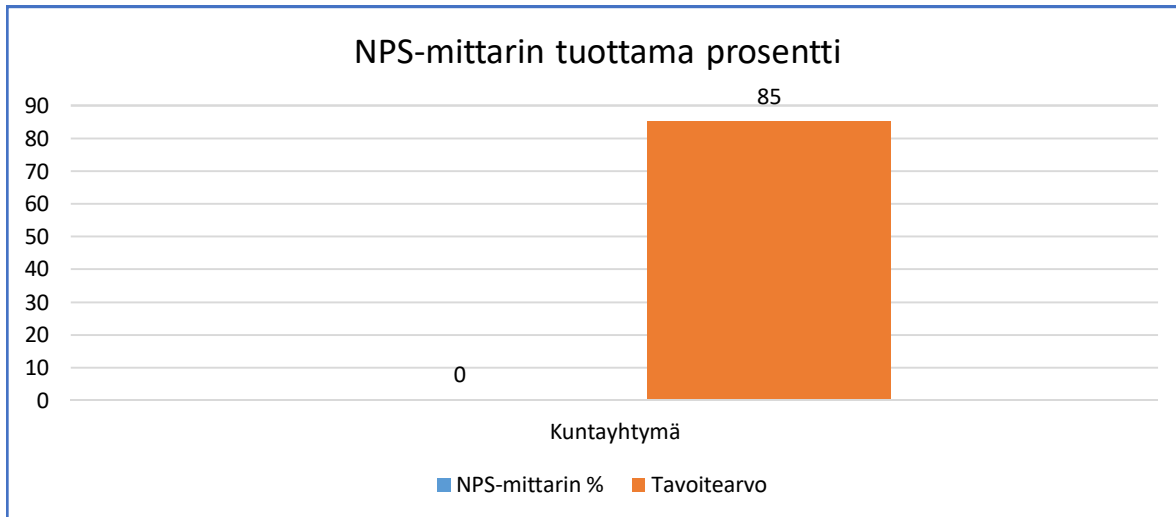
Tavoite ei ole toteutunut. Asetetusta tavoitteesta on toteutunut tammi-heinäkuun aikana noin 33%. Lääkärien etävastaanottopalvelua on hankittu perusterveydenhuollon vastaanotoille ostopalveluna oman etävastaanottoiminnan lisäksi. Ajat ovat asiakkaille sähköisesti varattavissa. Etävastaanottoja on aloitettu myös erikoislääkäreiden vastaanotoilla ja toimenpideyksikössä. Heinäkuussa etävastaanottoja on ollut normaalia vähemmän, loma-ajoista johtuen. Varaamatta jääneitä etävastaanottoaikoja on ollut heinäkuussa 17.

# Kuukausiraportti 2021/07

## Terveyspalvelut

Tavoite: Palvelu-ja asiakaskokemus paranee: asiakkaista 85% suosittelee samaansa palvelua

Mittari: NPS -mittarin tuottama %



### Analyysi

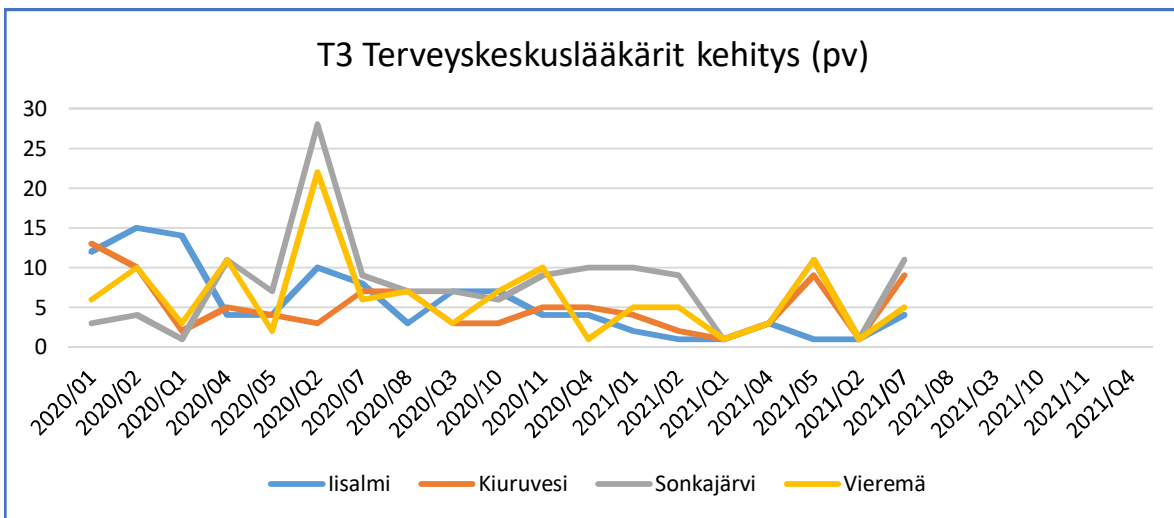
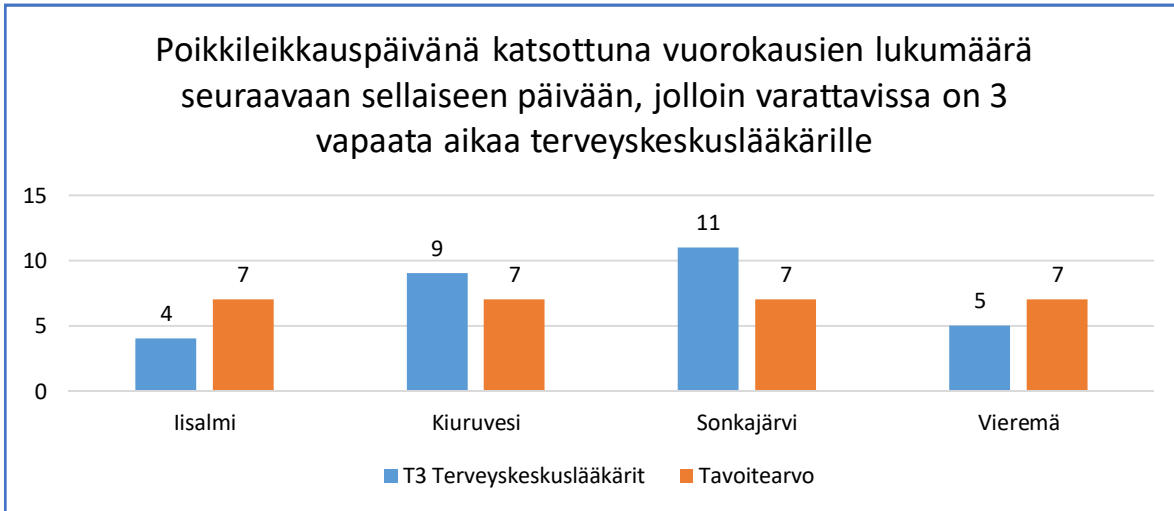
Tavoite ei ole toteutunut. Koronapandemian vuoksi vastuualueen eri työyksiköissä olevat Roidun asiakaspalautemittarit (NPS mittari) on poistettu käytöstä. Näin ollen NPS suosittelemisprosenttia ole enää saatavissa.

# Kuukausiraportti 2021/07

## Terveyspalvelut

Tavoite: Vapaita vastaanottoaikoja kiireettömään hoitoon on tarjolla terveyskeskuslääkärille 7 pv kuluessa

Mittari: T3/ terveyskeskuslääkäri



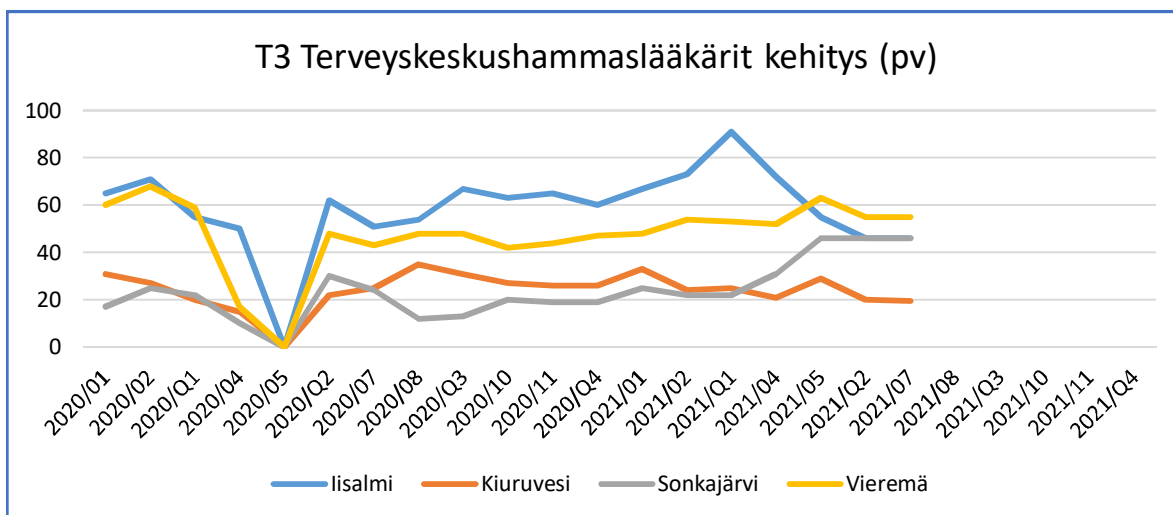
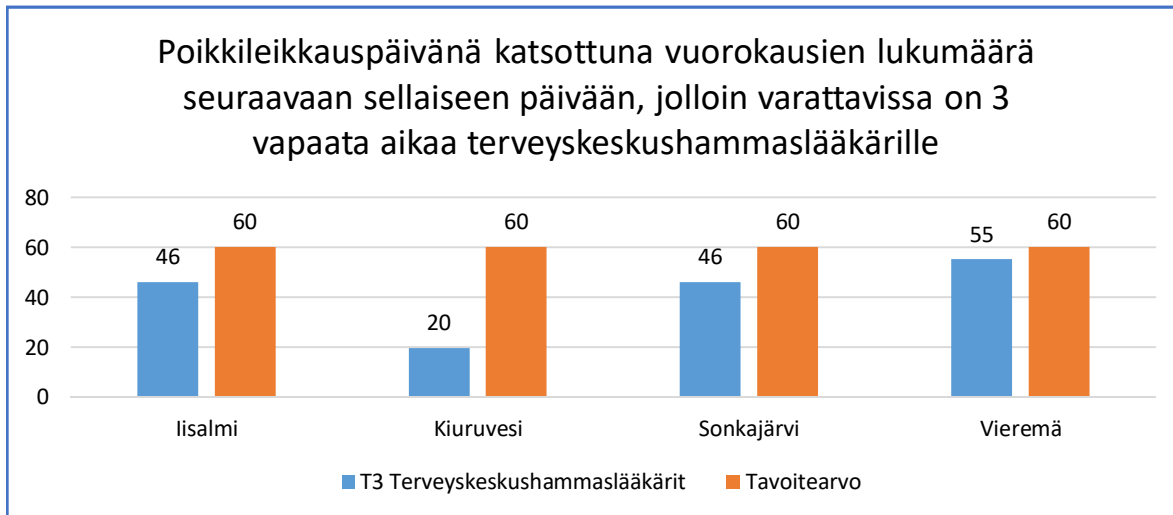
### Analyysi

Tavoite ei ole toteutunut kiireettömään hoitoon pääsyn osalta terveyskeskuslääkärinvastaanotolle Kiuruvedellä ja Sonkajärvellä. Etävastaanottoja on ollut tarjolla viikkoittain, joista on 17 etävastaanottoaikaa jäänyt jopa varaamatta. Etävastaanottoja on ollut sähköisesti varattavissa viikottain useampana päivänä.

# Kuukausiraportti 2021/07

## Terveyspalvelut

Tavoite: Vapaita vastaanottoaikoja kiireettömään hoitoon on tarjolla terveyskeskushammaslääkärille 60 pv kuluessa  
Mittari: T3/ terveyskeskushammaslääkäri



### Analyysi

Tavoite on toteutunut kiireettömään hoitoon pääsyn osalta terveyskeskushammaslääkärin vastaanotolle.

## Kuukausiraportti 2021/07

### Ympäristö- ja terveystalvontapalvelut

Tuloslaskelma	TA+muutos				
40 Ympäristö ja terveysvalvontapalvelut	2021	Tot. 2021	Tot.%	Tot. 2020	Tot.% 2020
Toimintatuotot	361 000	209 621	58,1	151 332	43,4
Myyntituotot	341 000	209 621	61,5	151 332	43,4
Muut toimintatuotot	20 000	0	0	0	0
Toimintakulut	-2 232 922	-1 352 268	60,6	-1 255 736	57,3
Henkilöstökulut	-1 736 421	-1 010 948	58,2	-983 135	56,8
Palvelujen ostot	-298 797	-176 044	58,9	-163 218	63,2
Aineet, tarvikkeet ja tavarat	-55 950	-80 276	143,5	-24 484	44,9
Avustukset	-36 100	-18 431	51,1	-13 557	38,2
Muut toimintakulut	-105 654	-66 570	63	-71 341	63,5
Toimintakate	-1 871 922	-1 142 647	61	-1 104 404	59,9
Rahoitustuotot ja -kulut	-4 085	-2 383	58,3	-2 106	59,4
Vuosikate	-1 876 007	-1 145 030	61	-1 106 511	59,9
Poistot ja arvonalentumiset	-30 500	-16 546	54,3	-17 930	58,2
Tilikauden tulos	-1 906 507	-1 161 577	60,9	-1 124 440	59,9

#### Analyysi

Toimintatuotot ovat talousarvion mukaiset. Toimintakulut ylittävät tasaisen jakauman 2,3 %. Ylitys johtuu eläinlääkintähuollon uusien tilojen kertaluontoisista menoista.



Kuukausiraportti 2021/07  
Kuntayhtymä

Tilauksen yhteenveto (1 000 €)

Raportti 07/2021																				
JASENKUNTIEN MAKSUOSUUDET MAISEMAMALLIN POHJALTA (1 000 €)																				
PALVELUT	Iisalmi TP2020	Iisalmi TA2021	Iisalmi TOT2021	Iisalmi Tot %	Kiuruvesi TP2020	Kiuruvesi TA2021	Kiuruvesi TOT2021	Kiuruvesi Tot %	Sonkajarvi TP2020	Sonkajarvi TA2021	Sonkajarvi TOT2021	Sonkajarvi Tot %	Vieremä TP2020	Vieremä TA2021	Vieremä TOT2021	Vieremä Tot %	SOTE yht. TP2020	SOTE yht. TA2021	SOTE yht. TOT2021	SOTE yht. Tot %
Aikuispsykosiaaliset palvelut	4 660	4 992	2 773	55,5	1 323	1 547	739	47,8	683	838	453	54,0	400	418	227	54,4	7 066	7 795	4 191	53,8
Aikuissosiaalityö	704	995	444	44,6	276	344	187	54,3	108	120	55	45,4	89	97	45	46,4	1 176	1 557	731	46,9
Erikoissairaanhoito oma	3 971	3 736	2 264	60,6	1 314	1 196	759	63,4	661	618	376	60,7	535	518	306	59,0	6 482	6 068	3 703	61,0
Erikoissairaanhoito ostettu	21 179	21 529	12 633	58,7	9 118	9 485	5 242	55,3	4 218	4 340	2 394	55,2	3 043	3 301	2 023	61,3	37 558	38 656	22 293	57,7
Hoito- ja hoivapalvelut	24 020	23 913	13 890	58,1	12 696	12 954	7 155	55,2	6 167	6 382	3 904	61,2	4 638	4 970	2 688	54,1	47 521	48 218	27 636	57,3
Kuntoutus	891	1 073	546	50,9	381	430	232	54,0	189	222	112	50,4	149	141	89	63,1	1 609	1 866	979	52,5
Perhepalvelut	7 531	7 449	4 872	65,4	2 910	2 725	1 540	56,5	984	803	554	68,9	1 020	946	490	51,8	12 444	11 924	7 456	62,5
Suun terveydenhuolto	1 638	1 800	1 036	57,5	669	767	416	54,3	324	389	186	47,7	271	316	158	49,9	2 902	3 272	1 795	54,9
Vammaispalvelut	6 698	7 672	4 256	55,5	3 400	3 882	2 139	55,1	1 817	2 092	1 106	52,9	1 593	1 737	981	56,5	13 509	15 383	8 482	55,1
Vastaanottopalvelut	6 588	6 475	4 316	66,7	2 747	2 504	1 707	68,2	1 337	1 155	844	73,1	1 210	1 137	784	69,0	11 882	11 270	7 652	67,9
Ympäristötoimi	1 055	1 071	652	60,9	409	414	249	60,2	198	201	122	61,0	185	186	116	62,1	1 877	1 907	1 162	60,9
PALVELUT YHTEENSÄ	78 933	80 707	47 682	59,1	35 243	36 247	20 365	56,2	16 686	17 160	10 105	58,9	13 134	13 767	7 906	57,4	144 027	147 916	86 079	58,2
Palveluille kohdistamattomat kustannukset	1 210	729	467	64,0	398	252	161	63,8	222	130	82	62,7	214	117	73	62,7	2 044	1 229	783	63,7
MAKSUOSUUS	80 143	81 436	48 149	59,1	35 641	36 499	20 526	56,2	16 908	17 290	10 186	58,9	13 348	13 884	7 979	57,5	146 070	149 144	86 862	58,2
Ennakot	78 837		47 504		35 270		21 291		17 154		10 086		13 725		8 099		145 024		87 001	
Erotus	1 306		645		371		-765		-246		100		-377		-120		1 046		-139	