



Pohjois-Savon pelastuslaitos

Varallaolon kompensaatiovaihtoehdon 5 visualisointi

”Hyvä turvallisuuskulttuuri sekä laadukkaat pelastustoimen ja ensihoidon palvelut.”



pspelastuslaitos.fi



Turvallinen Pohjois-Savo

**valistus - neuvonta - turvallisuuskoulutus - palotarkastus - vahingontorjunta
palontutkinta - sammutus - pelastus - ensivaste - ensihoito**



Pohjois-Savon pelastuslaitoksen nykyinen pelastusasemaverkko, toimialueet ja henkilöstö

Päätoiminen henkilöstö

- Pelastustoiminta 210
- Ensihoito 60
- Hallinto- ja tukipalvelut 30

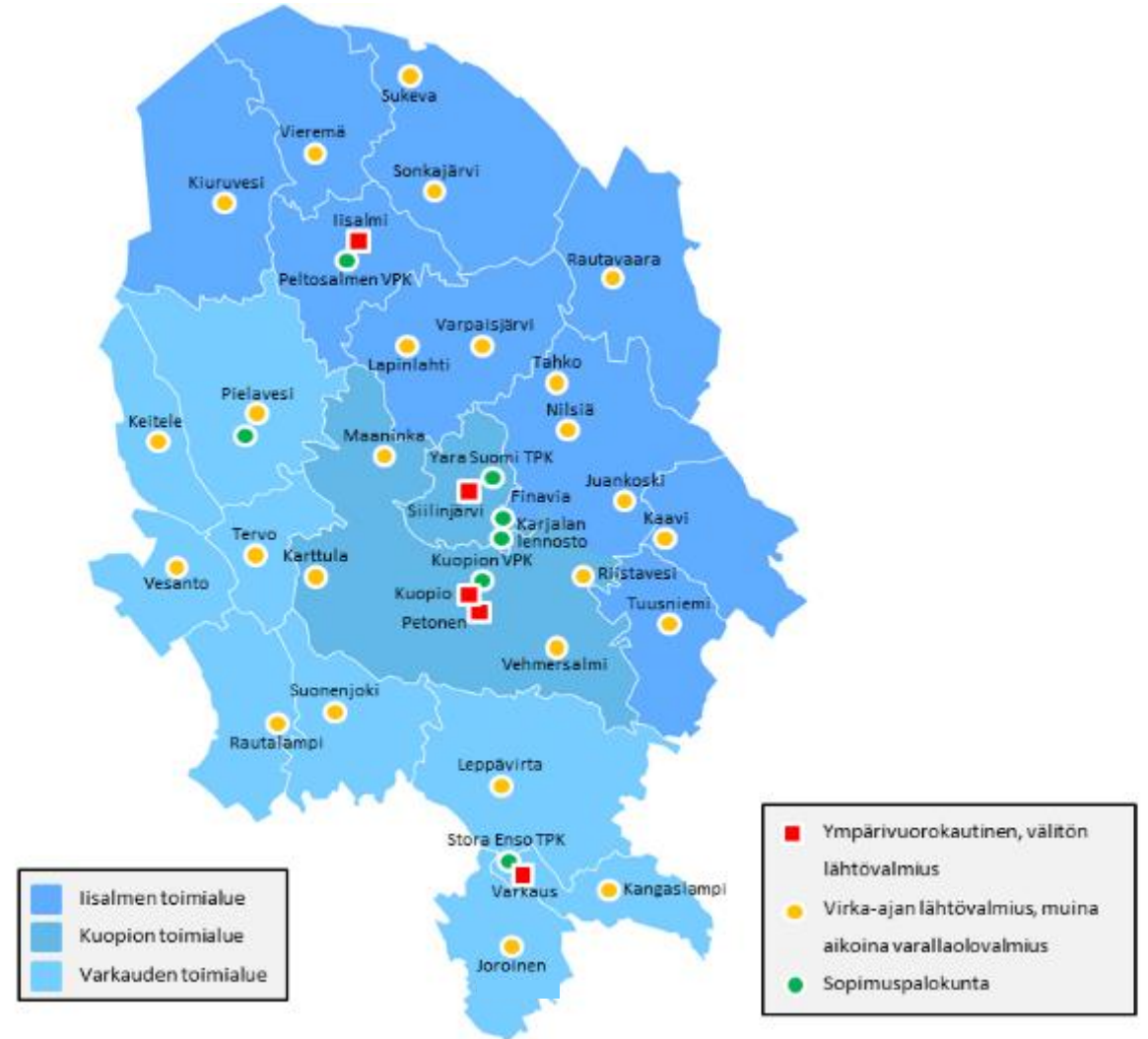
Sivutoimiset pelastustyöntekijät

- Hälytysosastoissa 470

Sopimushenkilöstö

- Hälytysosastoissa 140

→ Yhteensä n. 910 + vss-reserviläiset





Vaihtoehdon 5. visualisointi

Keskisuuret pelastusasemat toimisivat jatkossa 24/7 minimissään vahvuudella 1+1. Kaikilla miehistön jäsenillä pohjana poikkeusluvan mukainen 24 h työaikarytmi. Paloaseman vuorokautiseksi kokonaisvahvuudeksi 1+3 tai 1+2 josta virka-aikaan siirrytään ympäryskuntiin paloasemaryhmän päiväasemien päivittäistehtäville 4-8 h arkipäivisin.

Paloasemaryhmät

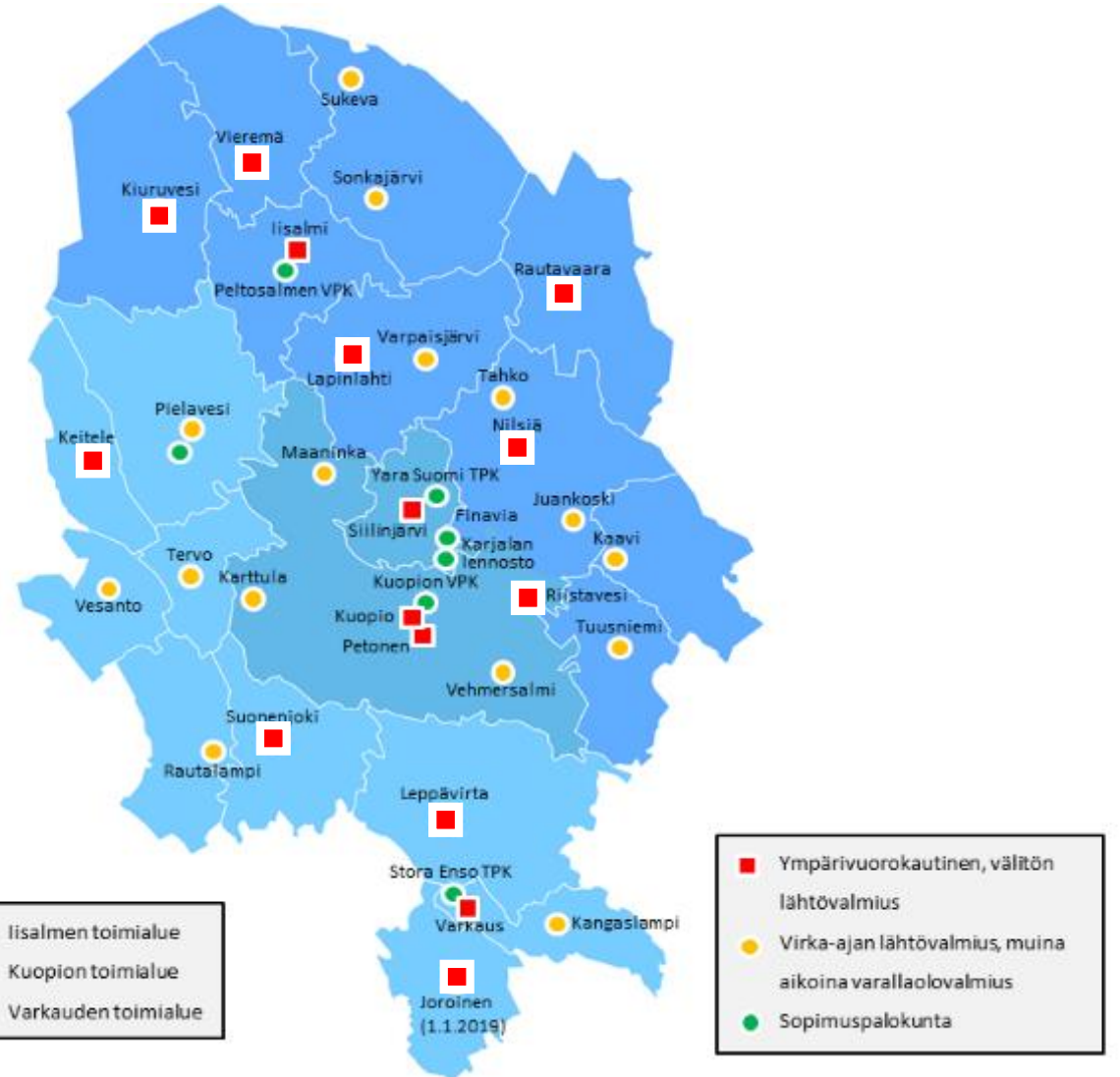
- Suonenjoki
- Leppävirta
- Nilsiä
- Lapinlahti
- Kiuruvesi

Lisäksi paloasemaryhmien sisällä Joroinen, Keitele, Riistavesi, Vieremä ja Rautavaara muutettaisiin 24/7 paloasemiksi, joissa henkilöstövahvuus 1-2 hlöä. Nämä pelastusasemat ovat muutettavissa ympärivuorokautiseen toimintaan ja palvelevat myös naapuriasemia.

Päällystö P32/P33 yleistyöajassa jossa 30 min varallaolo. Miehistön osalta malli on AVI:n poikkeusluvan mukainen. Toimenpidepalkkainen resurssi 30 min varallaolo pelastustoimintaa tukevana toimintana. Uusia virkoja tarvitaan 63.

Mallin toiminnalliset vahvuudet: Malli pohjaa 24/7 säännölliseen työaikarytmiin ja -korvauksiin, ja on rekrytointimelessä kilpailukykyinen ja houkutteleva. Ympäryskuntien päivä-ajan vahvuudet paremmat kuin vaihtoehdossa 4. Keskisuuri asema on suorituskykyinen, ja paloasemaryhmän sisällä toimivat 24/7 asemat vahvistavat toimintavalmiusaikoja ympäryskuntiin kaikkina vuorokaudenaikoina ja viikonpäivinä. 24/7 paloasemaverkosto pystyy tukemaan ympäryskuntia sekä onnettomuuksien ehkäisyyn että 24/7 päivittäisonnettomuuksien tehtävissä. Myös henkilöstön kierrättäminen on joustavaa. Pystytään toteuttamaan harjoitukset ja huollot ja keskittämään paloasemaryhmän toimintoja. Pystytään ylläpitämään työsuhteista resurssia. Pelastuslaitoksen suuronnettomuusvalmius on hyvä, eikä valmiutta väliaikaisesti kohotettaessa, esimerkiksi vaarallisen sääilmiön tai metsäpalovaroituksen myötä tulisi niin suuria lisäkustannuksia kuin muissa vaihtoehdossa. Malli mahdollistaa ensivastetoiminnan sekä mahdollistaa palvelutason kehittämistä esimerkiksi hybridi-mallia toteuttamalla.

Mallin toiminnalliset heikkoudet: Joudutaan tekemään useille asemille tilamuutoksia 24/7 paloasemiksi, jotka kuitenkin ovat toteutettavissa. Pienempien paloasemien päivä-ajan vahvuudet osittain nykyistä pienemmät.



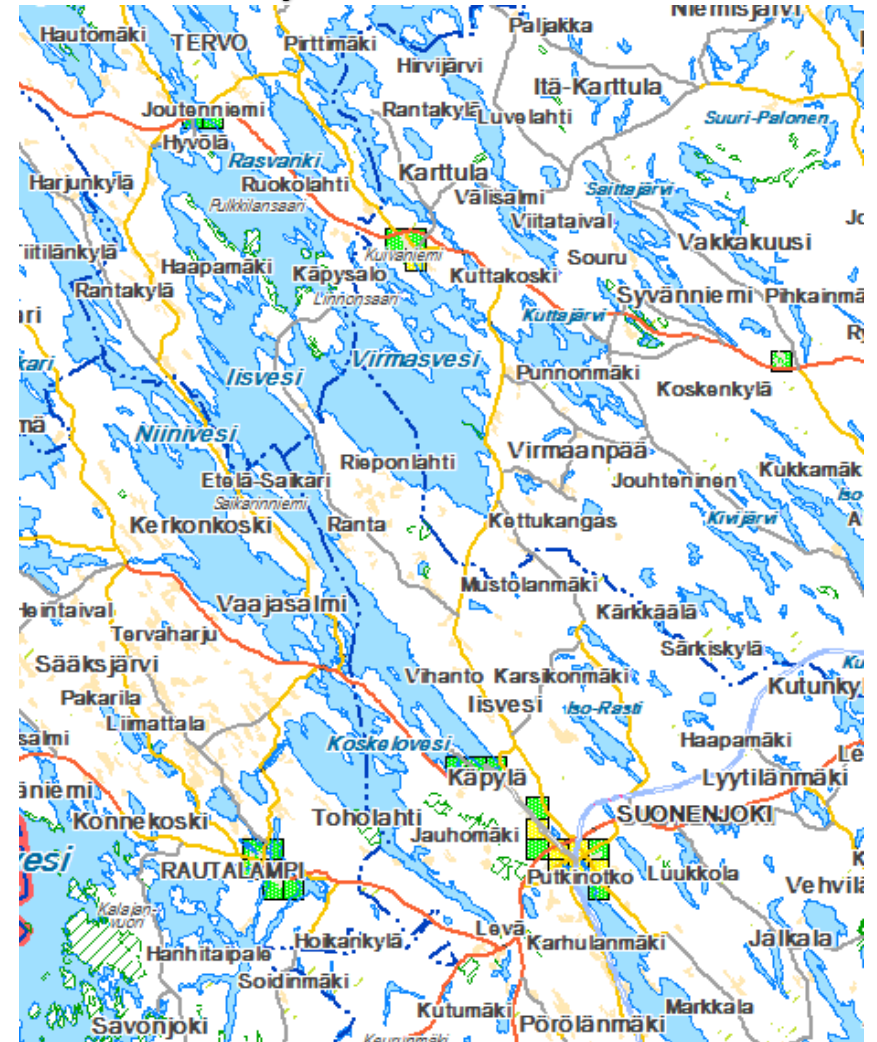
Sisä-Savon alue (Suonenjoki 24/7 asemana)

Vahvuus arkisin klo 08-16

- Suonenjoki 1+1+1 tai 1+0+2 (päällystö+ryhmänjohtaja+miehistö)
- Rautalampi 0+1
- Karttula 0,5
- Tervo 0,5

Vahvuus arkisin klo 16-08 ja viikonloppuisin 24 h

- Suonenjoki 1+3 (yksi palomiestä vuorollaan pelastusryhmän johtajana)
 - Palvelee välittömässä lähtövalmiudessa naapuriasemia
 - vapaamuotoinen varallaolo 0+1
- Rautalampi vapaamuotoinen varallaolo 0+1
- Karttula vapaamuotoinen varallaolo 0+1
- Tervo vapaamuotoinen varallaolo 0+1



Nilakan alue (Keitele 24/7 asemana)

Vahvuus klo 08-16

- Keitele 1+0+1 (päällystö+ryhmänjohtaja+miehistö)
- Pielavesi 0+1
- Vesanto 0+1

Vahvuus klo 16-08

- Keitele 1+2 (yksi palomiestä vuorollaan pelastusryhmän johtajana)
 - Palvelee välittömässä lähtövalmiudessa naapuriasemia
 - vapaamuotoinen varallaolo 0+1
- Pielavesi vapaamuotoinen varallaolo 0+1
- Vesanto vapaamuotoinen varallaolo 0+1



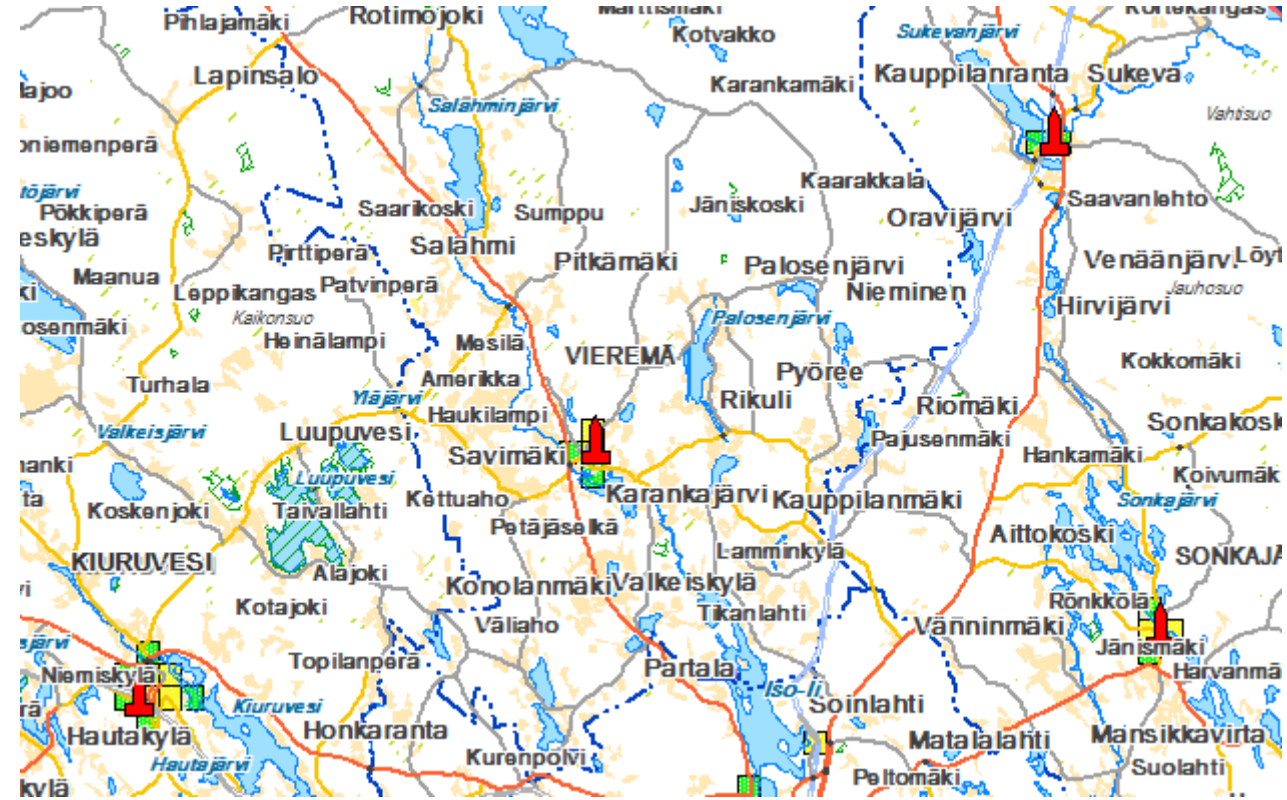
Ylä-Savon alue (Kiuruvesi ja Vieremä 24/7 asemana)

Vahvuus klo 08-16

- Kiuruvesi 1+0+2 (päällystö+ryhmänjohtaja+miehistö)
- Vieremä 0+1
- Sonkajärvi 1+0+1
- Sukeva 0,5 (kalustonhoitaja)

Vahvuus klo 16-08

- Kiuruvesi 1+2 (yksi palomiestä vuorollaan pelastusryhmän johtajana)
 - Palvelee välittömässä lähtövalmiudessa naapuriasemia
 - vapaamuotoinen varallaolo 0+2
- Vieremä 0+1
 - palvelee välittömässä lähtövalmiudessa naapuriasemia
 - vapaamuotoinen varallaolo 0+1
- Sonkajärvi vapaamuotoinen varallaolo 0+1
- Sukeva vapaamuotoinen varallaolo 0+1



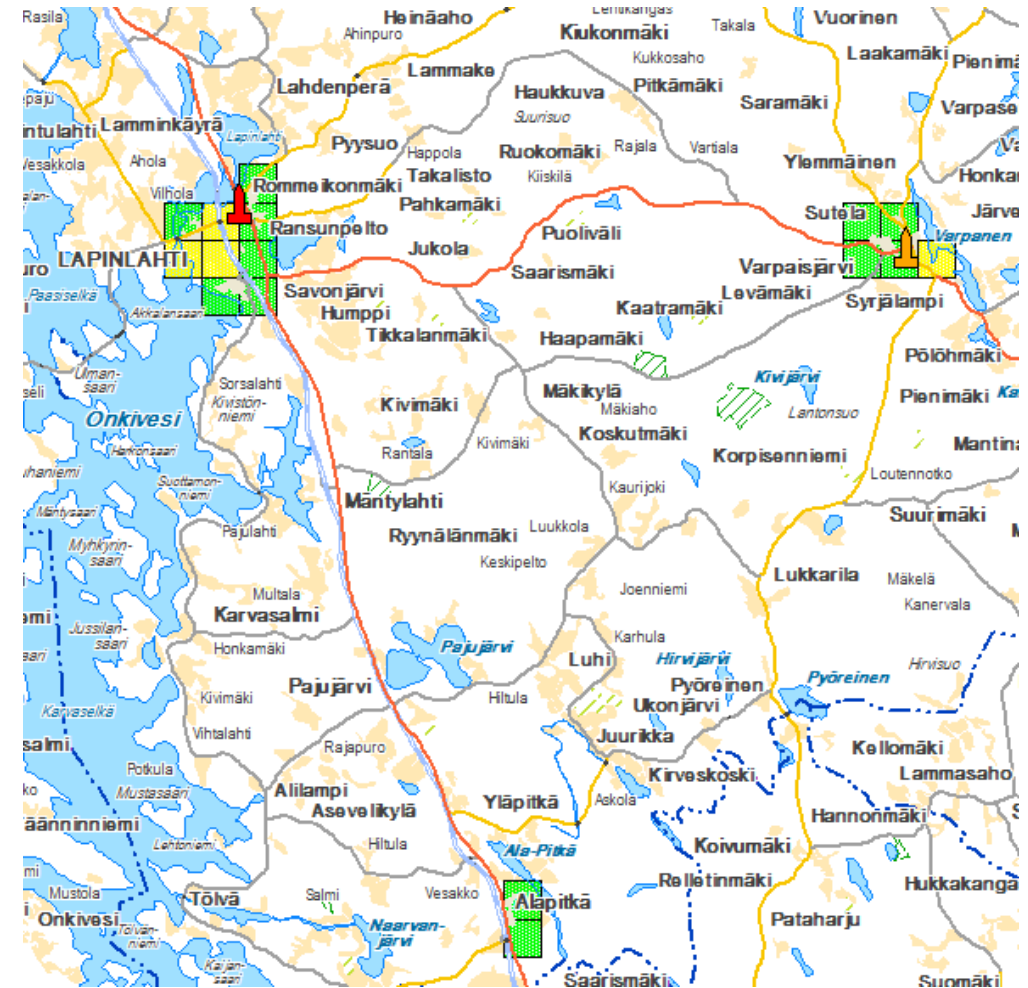
Lapinlahti-Maaninka-Varpaisjärvi (Lapinlahti 24/7 asemana)

Vahvuus klo 08-16

- Lapinlahti 1+0+2 (päällystö+ryhmänjohtaja+miehistö)
- Maaninka 0+1
- Varpaisjärvi 0,5 (kalustonhoitaja)

Vahvuus klo 16-08

- Lapinlahti 1+2 (yksi palomiestä vuorollaan pelastusryhmän johtajana)
 - Palvelee välittömässä lähtövalmiudessa naapuriasemia
 - vapaamuotoinen varallaolo 0+2
- Maaninka vapaamuotoinen varallaolo 0+1
- Varpaisjärvi vapaamuotoinen varallaolo 0+1



Koillis-Savo (Nilsii ja Rautavaara 24/7 asemina)

Vahvuus klo 08-16

- Nilsii 1+0+2 (päälystö+ryhmänjohtaja+miehistö)
- Juankoski 1+0+1
- Rautavaara 0+1
- Tahko tarvittaessa 0+1 (tarvitaan erillinen valmiuden nostopäätös)

Vahvuus klo 16-08

- Nilsii 1+2 (yksi palomiestä vuorollaan pelastusryhmän johtajana)
 - palvelee välittömässä lähtövalmiudessa naapuriasemia
 - vapaamuotoinen varallaolo 0+2
- Juankoski vapaamuotoinen varallaolo 0+1
- Rautavaara 0+1
 - palvelee välittömässä lähtövalmiudessa naapuriasemia
 - vapaamuotoinen varallaolo 0+1
- Tahko tarvittaessa vapaamuotoinen varallaolo 0+1 (tarvitaan erillinen valmiuden nostopäätös)



Turvallinen Pohjois-Savo

Pohjois-Savon pelastuslaitos

Riistavesi-Tuusniemi-Kaavi (Riistavesi 24/7 asemana)

Vahvuus klo 08-16

- Riistavesi 0+1 (tai hybridiyksikkö 1+1)
- Kaavi 0+1
- Tuusniemi 0+1

Vahvuus klo 16-08

- Riistavesi 1+2 (yksi palomiestä vuorollaan pelastusryhmän johtajana)
 - (lisäksi hybridiyksiköstä klo 20-08 0+1)
 - palvelee välittömässä lähtövalmiudessa naapuriasemia
 - vapaamuotoinen varallaolo 0+1
- Kaavi vapaamuotoinen varallaolo 0+1
- Tuusniemi vapaamuotoinen varallaolo 0+1



Eteläinen alue (Leppävirta ja Joroinen 24/7 asemina)

Vahvuus klo 08-16

- Leppävirta 1+0+2
- Vehmersalmi 1+0+1
- Kangaslampi 0,5 (kalustonhoitaja)
- Joroinen 1+0+1

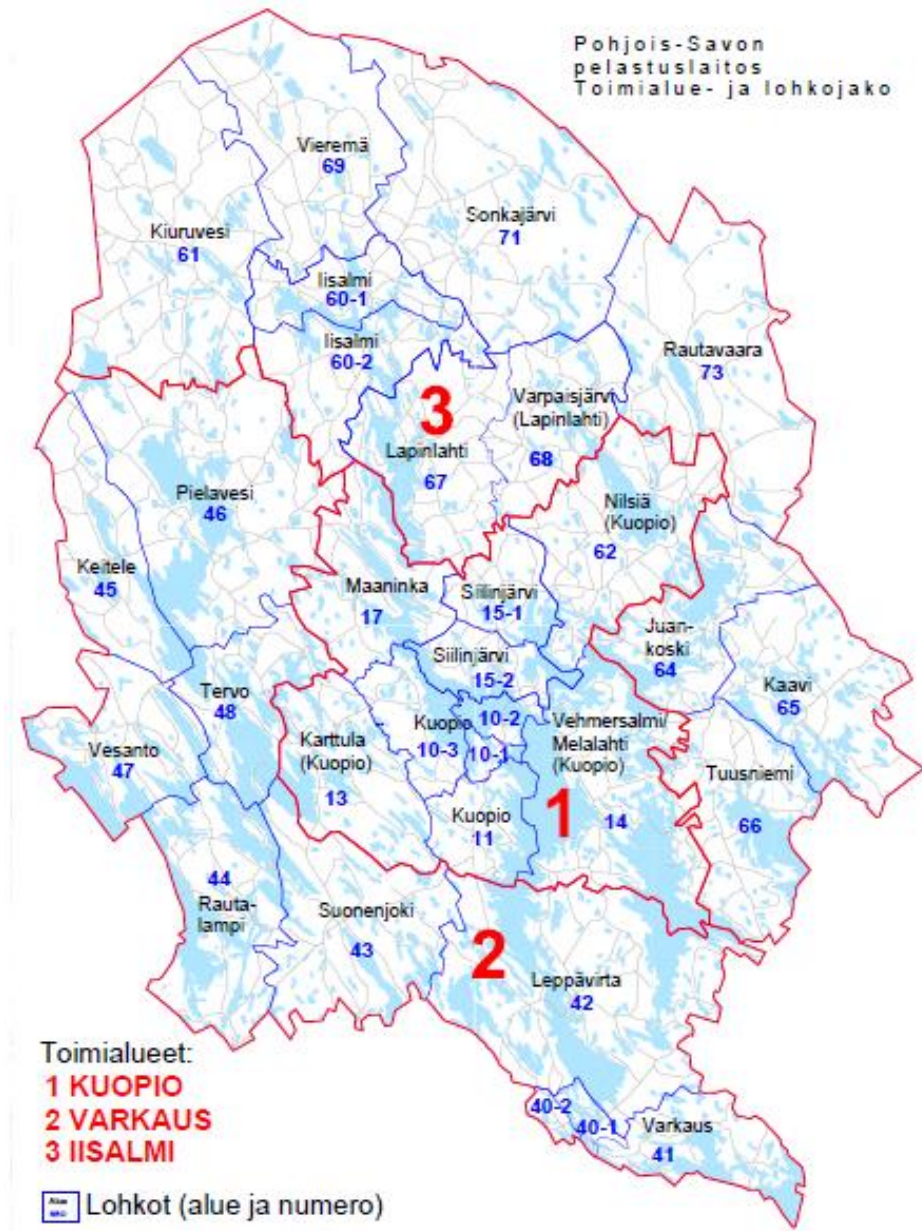
Vahvuus klo 16-08

- Leppävirta 1+2 (yksi palomiestä vuorollaan pelastusryhmän johtajana)
 - palvelee välittömässä lähtövalmiudessa naapuriasemia
 - vapaamuotoinen varallaolo 0+2
- Vehmersalmi vapaamuotoinen varallaolo 0+1
- Kangaslampi vapaamuotoinen varallaolo 0+1
- Joroinen 0+1
 - palvelee välittömässä lähtövalmiudessa naapuriasemia
 - vapaamuotoinen varallaolo 0+1



Lisäksi tulee suunnitella valmiuden kohottaminen eri häiriötilanteissa ja poikkeusoloissa!

Perusmalli on lisätä työvuoro- ja varallaolovahvuuksia sekä tihentää työvuoroja (vaatii valmiuslain työaikalakia koskevan poikkeama-asetuksen käyttöönoton)





Yhteenvetoa vaihtoehto 5

Keskisuuret pelastusasemat toimivat jatkossa 24/7

- Suonenjoki 4x4=16 pelastajan virkaa
- Leppävirta 4x4=16
- Nilsiä 4x4=16
- Lapinlahti 4x3=12
- Kiuruvesi 4x4=16

Lisäksi myös:

- Keitele 4x3=12
- Riistavesi 4x3=12

- Tarvitaan yhteensä 100 pelastajan virkaa.
- Nykyisellään em. alueella on 37 miehistövirkaa, eli tarvitaan 63 uutta virkaa (~3,15 M €) ja noin 18 sijaista poissaolojen ja vuosilomien varalle.
- Nykyiset 37 henkilöä siirtyisivät työajan kokonaiskorvausten piiriin, lisäkustannus noin 550 000 €.
- Varallaolomaksuissa säästettäisiin nykyiseen verrattuna noin 500 000 €.
- **Kokonaiskustannus, jossa ei sijaiskuluja 3,2 M €**

