

ESITYS TUULIVOIMAYLEISKAAVAN LAATIMISESTA KURVILANMÄEN TUULIPUISTOON

Asia

wpd Finland Oy esittää tuulivoimakaavoituksen käynnistämistä Kurvilanmäen tuulivoimahankkeessa Vieremän kunnan alueella. Kurvilanmäen tuulivoimahanke sijoittuu kahden kunnan alueelle, Vieremälle ja Sonkajärvelle. Esitämme, että kaavoitushanke teetetään konsulttityönä, josta syntyvistä ulkopuolisista kustannuksista vastaisi wpd Finland Oy (jäljempänä ”yhtiö”). Yhtiö vastaisi myös kuulutus- ja muista suorista kuluista. Vieremän ja Sonkajärven kunnat vastaisivat kaavojen laatimisen edellyttämistä hallinnollisista menettelyistä. Ehdotamme, että kunnanhallitus valtuuttaa sopivimmaksi katsomansa henkilön tai henkilöt sopimaan menettelyjen yksityiskohdista yhtiön kanssa.

Hanke

Kurvilanmäen tuulipuistoon sijoittuisi alustavasti 54 tuulivoimalaa. Vieremän kunnan puolelle sijoittuu 46 tuulivoimalaa ja Sonkajärven kunnan puolelle 8 tuulivoimalaa. Voimalat olisivat yksikköteholtaan vähintään 8 MW. Voimalan tornin korkeus on maksimissaan 200 metriä ja roottorin halkaisija 200 metriä. Voimalan lakikorkeus (roottorin lapa mukaan lukien) olisi siten enimmillään noin 300 metriä. Tuulipuiston liittämiseksi valtakunnan verkkoon on useita vaihtoehtoja, joita tullaan tarkastelemaan ympäristövaikutusten arviointimenettelyssä (YVA) kaavoitusmenettelyn rinnalla. Hankealue sijaitsee kahden olemassa olevan voimajohtolinjan välissä, itäpuolella Fingridin 400 kV Vuolijoki–Alapitkä ja länsipuolella Vuolijoki-Iisalmi 110 kV voimajohtolinja. Vuolijoki–Alapitkä voimajohtolinja on osa Fingridin niin kutsuttua Järvilinjaa Vaalasta Joroisille jossa voimajohtolinjan ympäristövaikutusten arviointimenettely on parhaillaan käynnissä. Liittymisen jännitetasot ovat 400 kV. Kurvilanmäen tuulivoimahanketta tullaan esittämään toteutettavaksi yhteismenettelynä, eli YVA:n ja kaavan toteuttamisena yhteismenettelyllä kahden erillisen sijaan.

Hanke- ja kaava-alue

Tuulivoimapuiston alustava kaava-alue on esitetty kartalla oheisessa liitteessä vihreällä värillä (liite 1). Kurvilanmäen tuulipuistoalue kokonaisuudessaan on esitetty liitteessä 2. Alue sijoittuu Sonkajärven kunnan pohjoisosaan noin 7 km Sukevan taajamasta ja 21 km Sonkajärven keskustasta. Alustava kaava-alue on yhteensä noin 5 500 hehtaaria josta Sonkajärven puolella noin 950 hehtaaria.

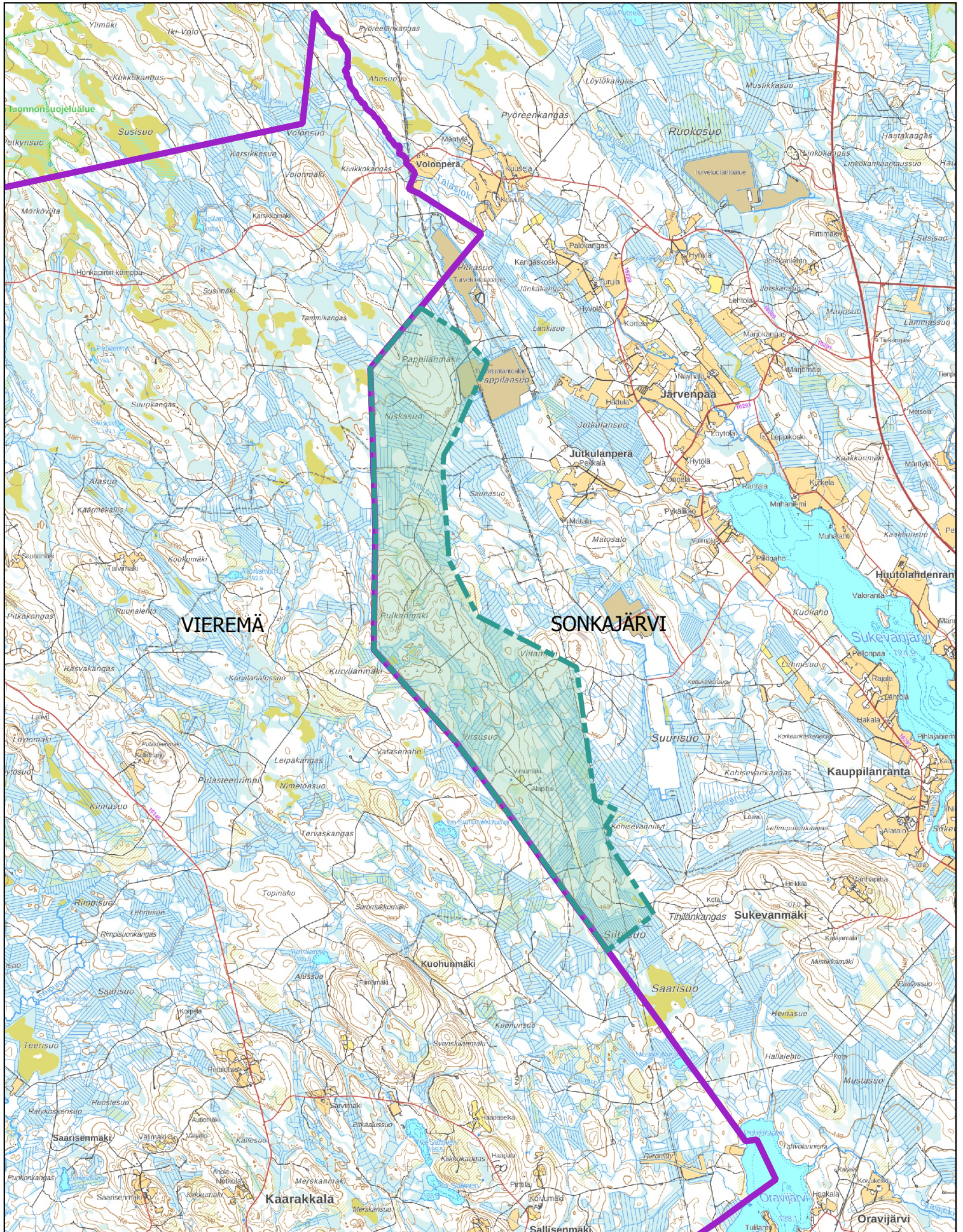
Osalla hankealueesta sijaitsee Pohjois-Savon tuulivoimamaakuntakaavaan aluevarauksena merkitty Kurvilanmäen tuulivoima-alue (tv 28.802 Vieremä ja tv 26.800 Sonkajärvi). Hankealueella ei ole yleis- eikä asemakaavaa ja alue on pääosin metsätalouskäytössä. Pohjois-Savon maakuntakaavassa 2030 hankealueelle on merkitty turvetuotantoon soveltuva alue ja turvetuotantoalue. Hanke-alueen läpi on merkitty kulkevaksi ohjeellinen 110 kV sähkösiirtolinja ja hankealueen pohjoispuolelle sijaitsee kaksi rakennushistoriallista kohdetta. Hankealueen itäpuolella kulkee myös viitostien kehittämisvyöhyke. Wpd Finland Oy on solminut maanvuokrasopimukset yli 80 %:iin alustavan hankealueen maa-alasta (tilanne lokakuu 2021). Tuulivoimapuiston kaava-alueelle sijoittuvat tuulivoimalat perustuksineen, niitä yhdistävät maakaapelit, tuulivoimapuiston sähköasemat sekä tuulivoimaloiden väliset yhdystiet.

Kaava-alue ehdotetaan alustavasti rajattavan tuulivoimapuistoalueen rajojen mukaisena, kuitenkin niin, että kaava-aluetta voidaan myöhemmin tarvittaessa tarkistaa.

Hankkeen suunnittelutilanne

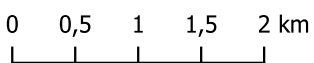
Kurvilanmäen tuulivoimahankkeessa on tehty maanvuokrasopimukset, joiden pohjalta kaava-aloitteita esitetään kunnille. Mikäli kaava-aloitteet hyväksytään, wpd Finland Oy kilpailuttaa kaavakonsultin, esittää konsultin hyväksymistä kunnilla ja toimittaa Pohjois-Savon ELY-keskukselle pyynnön YVA-menettelyn käynnistämiseksi sekä yhteyshenkilön nimeämiseksi. Kaavamenettelyn osallistumis- ja arviointisuunnitelman laadinta aloitetaan heti, kun kuntien päätöksentekijät ovat päättäneet kaavoituksen käynnistämisestä. Mikäli jompikumpi kunta ei hyväksyisi kaava-aloitetta, hanketta viedään eteenpäin toisen kunnan osalta. Hankkeesta pidettiin infopiste Vieremällä 5.10 ja Sonkajärvellä 6.10. Infopiste oli kaikille avoin mahdollisuus kysyä hankkeesta ja tuulivoimasta.

Mikäli kaava-aloitteet hyväksytään, tavoitteena on saada kaavoitusprosessit päätökseen vuoden 2024 aikana. Rakennusluvut ja hankkeen mahdolliset muut luvat on tarkoitus hakea tämän jälkeen. Tuulivoimapuiston rakentaminen voisi käynnistyä aikaisintaan vuoden 2025 aikana ja Kurvilanmäen tuulipuisto olisi tuotantokäytössä aikaisintaan vuonna 2026-2027.



Koordinaattijärjestelmä: ETRS-TM35FIN © wpd Finland Oy / Maastokartta Maanmittauslaitos 10/2021

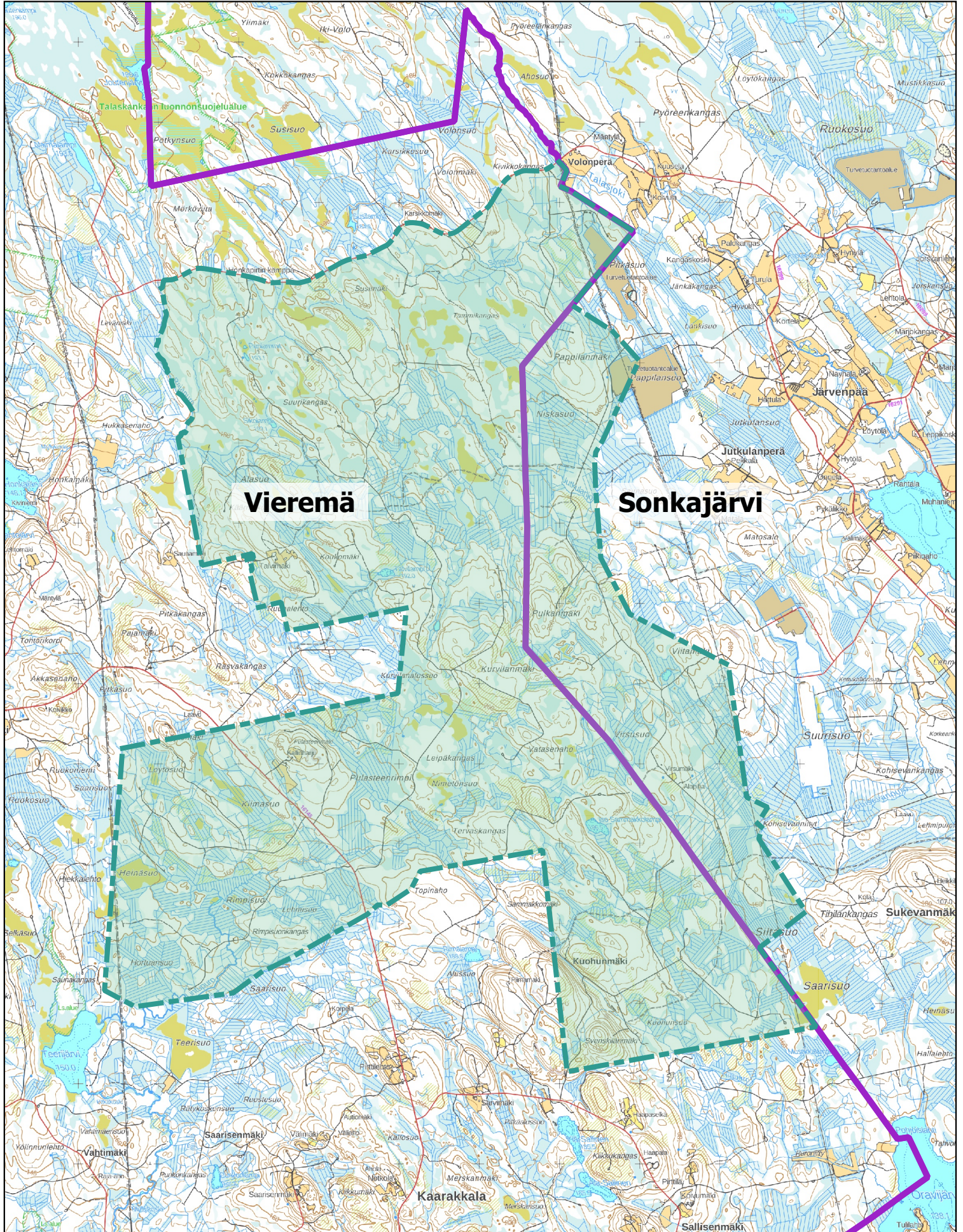
Tämän kartan sisältämä informaatio on tuotettu digitaalisista ja ei-digitaalisista lähteistä, ja siinä saattaa esiintyä epätarkkuuksia.



 Kaava-alue
 Kuntaraja

Mittakaava (A4): 1:60 000
 Tekijä: Hanna Kaistinen
 Päivämäärä: 8.10.2021





Koordinaattijärjestelmä: ETRS-TM35FIN © wpd Finland Oy / Maastokartta Maanmittauslaitos 10/2021

Tämän kartan sisältämä informaatio on tuotettu digitaalisista ja ei-digitaalisista lähteistä, ja siinä saattaa esiintyä epätarkkuuksia.

0 0,5 1 1,5 2 km



Tuulipuistoalue

Kuntaraja

Mittakaava (A4): 1:60 000
 Tekijä: Hanna Kaistinen
 Päivämäärä: 8.10.2021

