

Ylä-Savon SOTE kuntayhtymä

# Kuukausiraportti 2021/08

# Kuukausiraportti 2021/08

## Kuntayhtymä

### Tuloslaskelma

SOTE	TA+muutos		Tot.%	Tot. 2020	Tot.% 2020
	2021	Tot. 2021			
Toimintatuotot	170 142 064	112 449 856	66,1	109 380 733	66,0
Myyntituotot	154 415 888	103 121 689	66,8	99 875 719	66,1
Maksutuotot	13 495 603	8 097 399	60,0	8 361 874	66,4
Tuet ja avustukset	779 200	267 077	34,3	288 638	43,2
Muut toimintatuotot	1 451 373	963 691	66,4	854 502	65,1
Toimintakulut	-167 599 346	-110 771 675	66,1	-105 320 630	64,7
Henkilöstökulut	-67 444 987	-44 192 943	65,5	-42 791 402	66,3
Palvelujen ostot	-84 295 400	-55 807 470	66,2	-51 355 077	63,4
Aineet, tarvikkeet ja tavarat	-4 888 923	-3 695 022	75,6	-3 773 777	69,5
Avustukset	-5 055 285	-3 054 350	60,4	-3 623 002	64,4
Muut toimintakulut	-5 914 751	-4 021 891	68,0	-3 777 372	61,3
Toimintakate	2 542 718	1 678 181	66,0	4 060 102	139,0
Rahoitustuotot ja -kulut	-335 208	-134 533	40,1	-188 603	66,1
Vuosikate	2 207 510	1 543 648	69,9	3 871 499	146,9
Poistot ja arvonalentumiset	-2 207 510	-1 352 492	61,3	-1 189 280	45,1
Tilikauden tulos	0	191 156	*****	2 682 219	*****

### Analyysi

Toimintatuottojen toteuma elokuun loppuun mennessä on yhteensä 112,4 miljoonaa euroa (109,4 m€ v. 2020), josta jäsenkuntien maksusuudet muodostavat 99,4 miljoonaa euroa. Muiden toimintatuottojen osuus on 13,0 miljoonaa euroa, joka vastaa 62,1 prosenttia talousarviossa arvioidusta. Koronaepidemia on alentanut toimintatuottojen kertymistä erityisesti osasto- ja vastaanottopalveluissa. Todennäköistä on, että toimintatuottojen kokonaismäärä tulee jäämään alle talousarviossa arvioidun.

Toimintakulujen toteuma tammi-elokuussa on yhteensä 110,8 miljoonaa euroa (105,3 m€), josta ostetun erikoissairaanhoidon osuus on 25,3 miljoonaa euroa (22,9 m€). Koronan aiheuttamia ylimääräisiä kustannuksia on seurattu kirjanpidossa omalla toimintokoodilla. Koronakoodilla kirjattujen kustannusten toteuma on yhteensä 1,8 miljoonaa euroa, josta henkilöstökuluja 275 tuhatta euroa, laboratoriokustannuksia 975 tuhatta euroa ja suojarustekustannuksia 350 tuhatta euroa. Pandemiavaraston arvo oli heinäkuun lopussa 401 tuhatta euroa (448 t€ 31.7.).

Elokuun lopun toteuma on talousarvion tasaisen jakauman mukainen. Loppuvuodelle erityistä epävarmuutta aiheuttaa koronaepidemian eteneminen ja valtion koronakustannuksiin kohdistettavan avustuksen suuruus.

## Kuukausiraportti 2021/08

### Hallinto- ja tukipalvelut

#### Tuloslaskelma

	TA+muutos				
10 Hallinto ja tukipalvelut	2021	Tot. 2021	Tot.%	Tot. 2020	Tot.% 2020
Toimintatuotot	15 378 384	9 887 189	64,3	10 224 900	68,1
Myyntituotot	12 473 486	8 407 493	67,4	8 478 230	68,1
Tuet ja avustukset	470 000	200 000	42,6	251 720	55,4
Muut toimintatuotot	2 434 898	1 279 696	52,6	1 494 950	70,5
Toimintakulut	-15 110 795	-10 125 075	67,0	-10 349 924	68,7
Henkilöstökulut	-8 400 307	-6 107 130	72,7	-6 061 097	68,3
Palvelujen ostot	-4 684 625	-2 945 320	62,9	-2 617 708	65,9
Aineet, tarvikkeet ja tavarat	-576 085	-316 030	54,9	-812 080	125,1
Avustukset	-62 400	-62 831	100,7	0	0,0
Muut toimintakulut	-1 387 378	-693 765	50,0	-859 040	54,6
Toimintakate	267 589	-237 886	-88,9	-125 024	272,0
Rahoitustuotot ja -kulut	-30 717	-20 137	65,6	-17 348	66,7
Vuosikate	236 872	-258 024	-108,9	-142 372	197,8
Poistot ja arvonalentumiset	-1 465 580	-995 530	67,9	-750 441	38,1
Tilikauden tulos	-1 228 708	-1 253 554	102,0	-892 812	43,7

#### Analyysi

Tukipalveluiden tehtäväalueella hankintojen kustannuspaikalla ylitystä aiheuttavat Pandemia varaston vuokrat (+ 22 000), jota ei ole huomioitu talousarviolaadinnan yhteydessä. Siivouspalveluyksikkö ylittää varatut talousarviovarat n. 100 000 €, johtuen korkeamman hygieniatason tarvittavista toimista. Ylittyvät kulut koostuvat palkkakuluista, pesulapalveluiden ostoista, hoitotarvikkeista. Laitoshuoltajien työvoimapulaan kohdistuvaan kohdistetun rekrytointikoulutuksen kulut on myös kohdistuneet siivouspalveluyksikköön (+ 15 000). Loppuvuoden aikana ei pystytä kattamaan ylitystä yksikön sisältä. HR-palveluissa ylitystä tulee työvuorosunnitteluyksikön resurssoinnista, johon ei budjetoinnin yhteydessä vielä osattu varautua. Akuutissa sijaisvälityksessä sijaismäärärahat ylittyvät, mutta tasoittuvat, kun ne katsotaan yhteen sisäisten sijaisten yksikön kulujen kanssa.

## Kuukausiraportti 2021/08

### Talous-, tieto- ja kehittämistoiminta

Tuloslaskelma	TA+muutos				
15 Talous-,tieto- ja kehittämistoiminta	2021	Tot. 2021	Tot.%	Tot. 2020	Tot.% 2020
Toimintatuotot	152 419 500	101 500 461	66,6	98 788 600	66,2
Myyntituotot	152 167 300	101 443 846	66,7	98 728 970	66,3
Tuet ja avustukset	168 200	-19 746	-11,7	0	0,0
Muut toimintatuotot	84 000	76 361	90,9	59 630	56,1
Toimintakulut	-3 196 798	-2 148 573	67,2	-1 995 949	64,7
Henkilöstökulut	-1 611 527	-1 110 417	68,9	-1 013 571	63,2
Palvelujen ostot	-1 381 050	-872 105	63,1	-850 633	67,0
Aineet, tarvikkeet ja tavarat	-11 300	-32 708	289,5	-8 277	30,8
Muut toimintakulut	-192 921	-133 343	69,1	-123 467	67,0
Toimintakate	149 222 702	99 351 888	66,6	96 792 651	66,2
Rahoitustuotot ja -kulut	-5 788	84 739	-1464,1	837	-15,3
Vuosikate	149 216 914	99 436 627	66,6	96 793 488	66,2
Poistot ja arvonalentumiset	-72 700	-33 786	46,5	-40 849	66,5
Tilikauden tulos	149 144 214	99 402 841	66,6	96 752 639	66,2

#### Analyysi

Digikehittämistekemiseen hankkeen kustannuspaikalle on tehty talousarviomuutos vastaamaan toteumaa. Etäpalvelut haltuun hankkeen osalta on tehtävä talousarviomuutos, jolla lisätään sekä tuloja että menoja. Hankkeiden tulojen toteuma kirjataan maksatuksen mukaisesti. Hankkeita lukuunottamatta vastualueen toteuma on talousarvion mukainen.

# Kuukausiraportti 2021/08

## Hyvinvointipalvelut

### Tuloslaskelma

20 Hyvinvointipalvelut	TA+muutos	Tot. 2021	Tot.%	Tot. 2020	Tot.%
	2021				2020
Toimintatuotot	5 844 476	3 767 083	64,5	3 673 459	67,5
Myyntituotot	4 366 500	2 831 099	64,8	2 833 347	68,7
Maksutuotot	1 254 776	758 117	60,4	751 322	64,9
Tuet ja avustukset	141 000	84 060	59,6	35 618	47,1
Muut toimintatuotot	82 200	93 807	114,1	53 173	67,6
Toimintakulut	-44 403 061	-28 775 114	64,8	-27 088 963	65,2
Henkilöstökulut	-15 640 323	-9 530 707	60,9	-9 323 069	65,9
Palvelujen ostot	-23 821 566	-16 122 112	67,7	-14 559 575	64,4
Aineet, tarvikkeet ja tavarat	-197 735	-201 450	101,9	-134 994	50,6
Avustukset	-2 973 099	-1 704 895	57,3	-1 872 255	65,6
Muut toimintakulut	-1 770 338	-1 215 950	68,7	-1 199 070	71,0
Toimintakate	-38 558 585	-25 008 031	64,9	-23 415 503	64,8
Rahoitustuotot ja -kulut	-91 295	-60 863	66,7	-52 343	67,8
Vuosikate	-38 649 880	-25 068 895	64,9	-23 467 846	64,9
Poistot ja arvonalentumiset	-86 400	-44 567	51,6	-59 200	66,8
Tilikauden tulos	-38 736 280	-25 113 462	64,8	-23 527 046	64,9

### Analyysi

Vastuualueen tulos alittaa tammi-elokuussa muutetun talousarvion tasaisen toteuman 711 t€.

Toimintatuotot ovat alittuneet 129 t€, alitusta on erityisesti maksu- ja myyntituotoissa. Toimintakulut ovat alittuneet 827 t€. Alitusta on henkilöstökuluissa ja avustuksissa, mutta palvelujen ostot ovat ylittyneet.

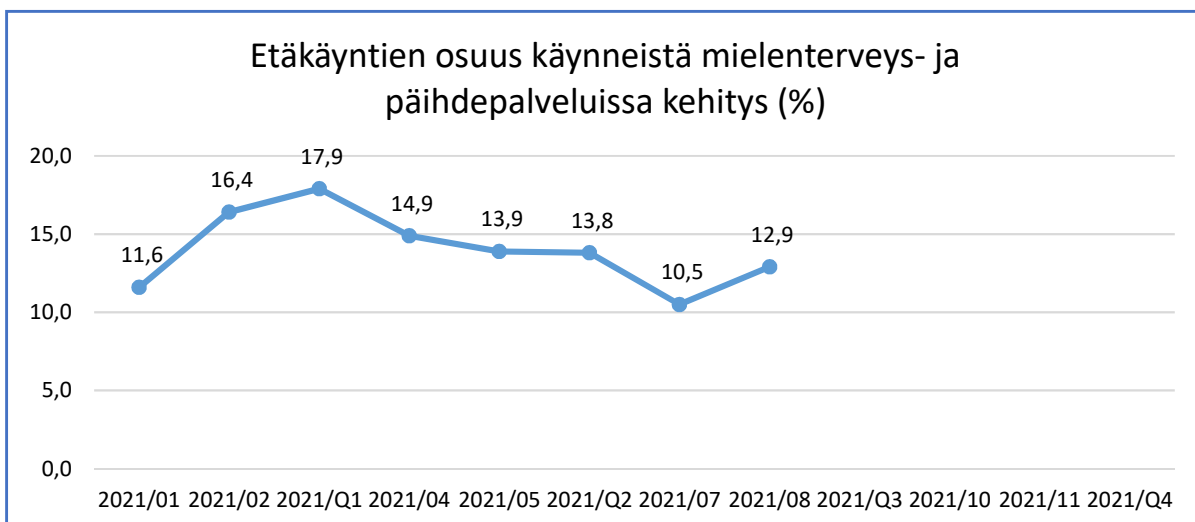
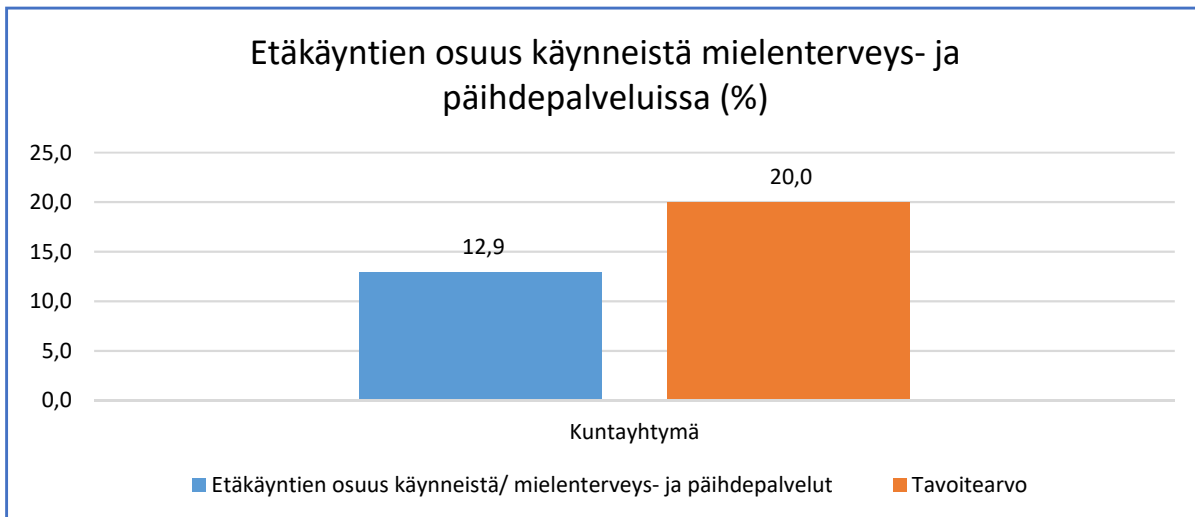
Perhekeskus alittaa talousarvion tasaisen toteuman tammi-elokuussa 71 t€ (tot. 65,1 %); alittumista on erityisesti lapsiperheiden tukipalvelujen henkilöstökuluissa. Sosiaalityö alittaa muutetun talousarvion tasaisen toteuman 499 t€ (tot. 64,8 %); vammaispalveluissa alitusta on erityisesti avustuksissa ja palvelujen ostoissa, aikuissosiaalityössä alittuvat palvelujen ostot ja perhesosiaalityössä palvelujen ostot ylittyvät. Kehitysvammayksiköihin on lisätty määrärahaa Ahjolan palvelukodin käynnistyttyä kesäkuussa. Määrärahan käyttö kasvaa uuden yksikön vuoksi loppuvuoden aikana. Mielenterveys- ja päihdepalvelut alittavat talousarvion 158 t€ (tot. 64,5 %). Alitusta tulee erityisesti henkilöstökuluista. Palvelujen ostoissa on ylittymistä. Lasten ja nuorten perhekotikuntoutuksen tarve on ollut arvioitua suurempaa. Loppuvuoden aikana tehtäväalueen määrärahan tarve kasvaa lisääntyvän lääkäripalvelujen oston vuoksi.

Hyvinvointipalveluissa jäsenkuntien tilausten toteuma tammi-elokuussa on seuraava: lisälmen tilaus alittuu 23 t€ (tot. 66,6 %); perhepalvelujen käyttö ylittyy, mutta alitusta on vammaispalvelujen, aikuispsykososiaalisten ja aikuissosiaalityön palvelujen käytössä. Kiuruveden tilaus alittuu 454 t€ (tot. 61,6 %); tilaus on alittunut kaikkien suurtuotteiden osalta, eniten alitusta on ollut aikuispsykososiaalisten ja vammaispalvelujen käytössä. Sonkajärven tilaus alittuu 81 t€ (tot. 64,6 %); perhepalvelujen käyttö ylittyy, eniten alitusta on vammaispalvelujen käytössä. Vieremän tilaus alittuu 166 t€ (tot. 61,8 %); tilaus on alittunut kaikkien suurtuotteiden osalta, eniten alitusta on ollut perhepalvelujen käytössä.

# Kuukausiraportti 2021/08

## Hyvinvointipalvelut

Tavoite: Mielenterveys- ja päihdepalvelujen käynneistä 20 % etävastaanottokäyntejä  
Mittari: Etäkäyntien osuus käynneistä (%)/ mielenterveys- ja päihdepalvelut



### Analyysi

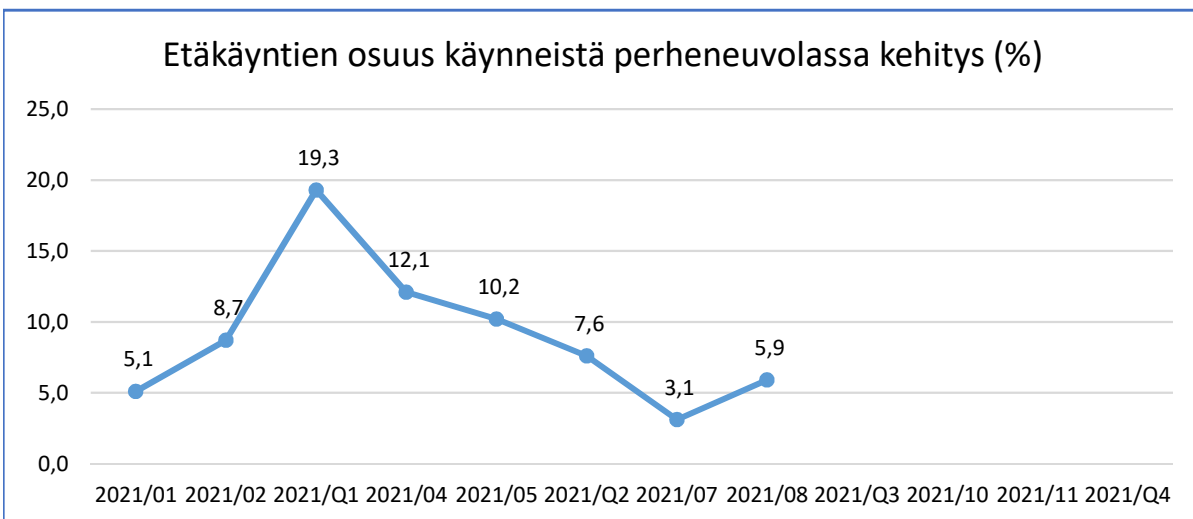
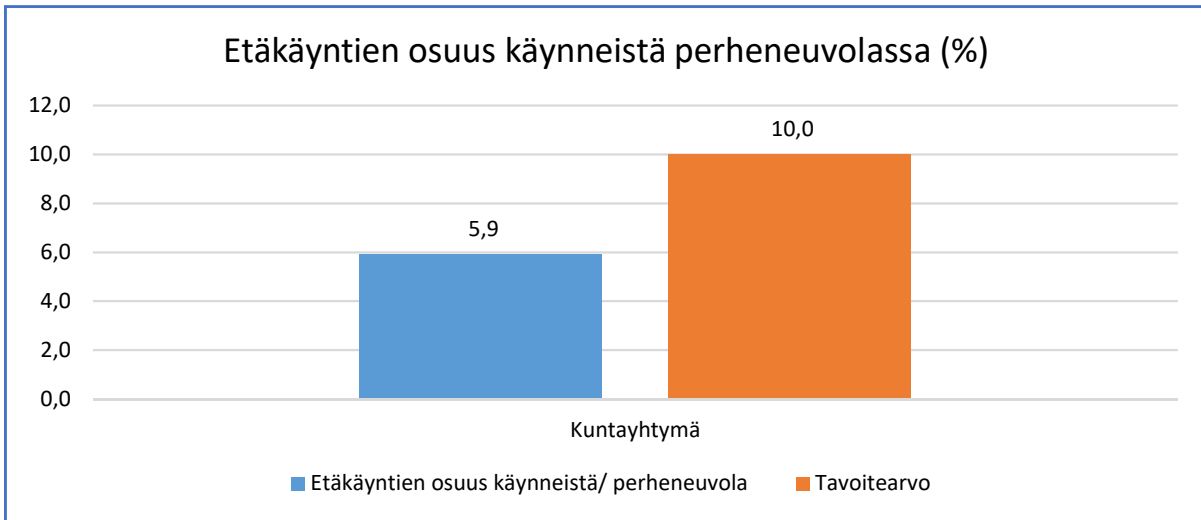
Mielenterveys- ja päihdepalveluissa etäkäyntien toteuma on elokuussa samaa tasoa kuin ennen lomakautta.

# Kuukausiraportti 2021/08

## Hyvinvointipalvelut

Tavoite: Perheneuvolan käynneistä 10 % etävastaanottokäyntejä

Mittari: Etäkäyntien osuus käynneistä (%) / perheneuvola



### Analyysi

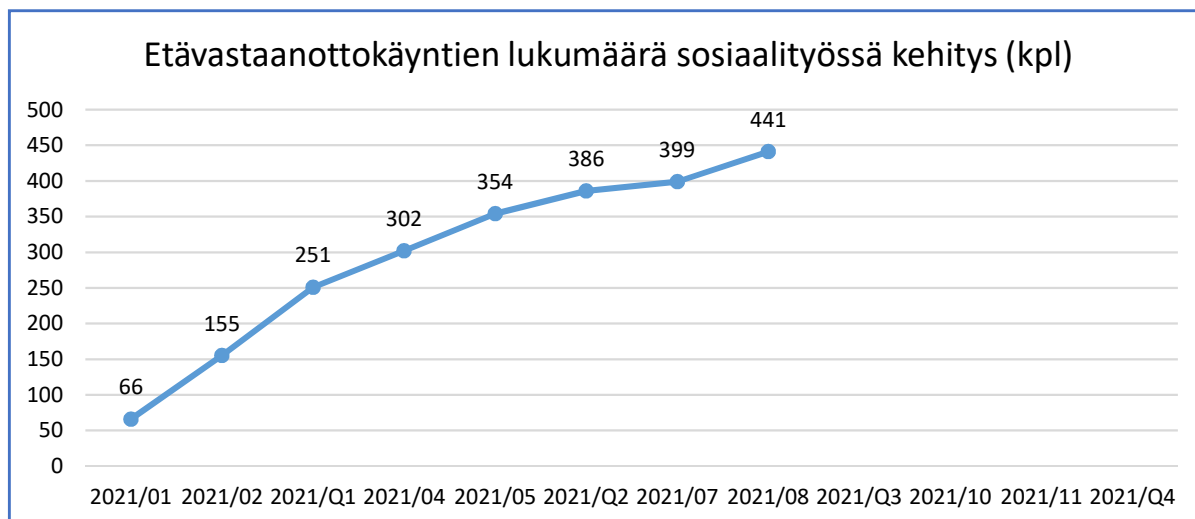
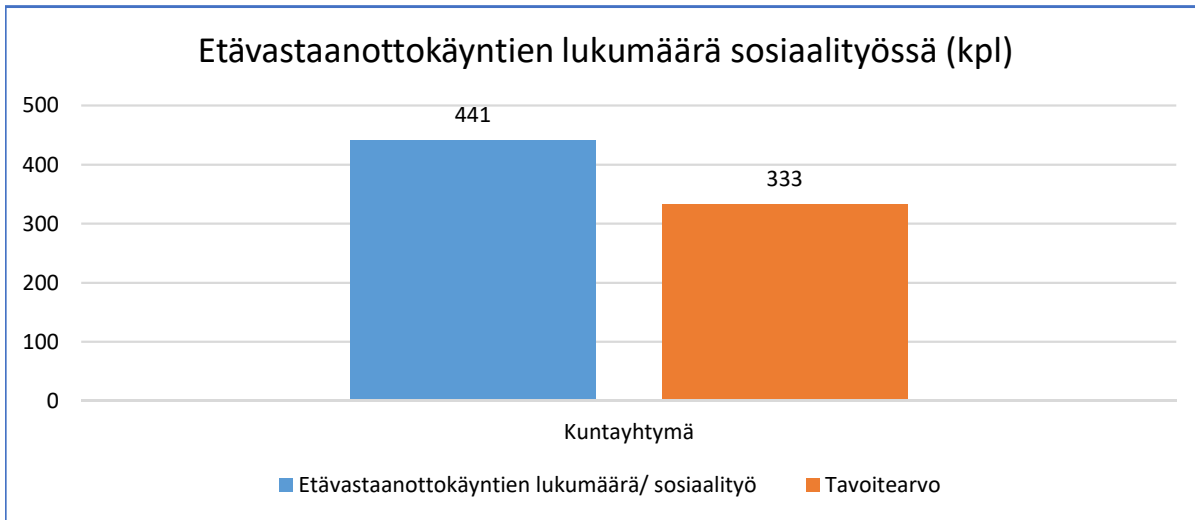
Lomakauden jälkeen etäkäyntien osuus on noussut, mutta asiakkaat suosivat lähikäyntejä.

# Kuukausiraportti 2021/08

## Hyvinvointipalvelut

Tavoite: Sosiaalityössä vähintään 500 etävastaanottoa vuodessa

Mittari: Etävastaanottokäyntien lukumäärä (kpl)/ sosiaalityö



### Analyysi

Lomakauden jälkeen etävastaanottokäyntien lukumäärä on kasvanut sosiaalityössä.



# Kuukausiraportti 2021/08

## Hoito- ja hoivapalvelut

### Tuloslaskelma

25 Hoito ja hoivapalvelut	TA+muutos	Tot. 2021	Tot.%	Tot. 2020	Tot.%
	2021				2020
Toimintatuotot	10 614 662	6 756 706	63,7	6 910 493	67,7
Myyntituotot	2 171 229	1 508 585	69,5	1 403 424	71,8
Maksutuotot	7 448 327	4 614 720	62,0	4 947 918	66,8
Tuet ja avustukset	0	2 763	*****	0	0,0
Muut toimintatuotot	995 106	630 638	63,4	559 152	66,3
Toimintakulut	-47 696 409	-30 775 550	64,5	-30 991 663	67,4
Henkilöstökulut	-18 580 420	-12 149 629	65,4	-11 833 694	67,5
Palvelujen ostot	-24 540 936	-15 463 576	63,0	-15 695 651	68,3
Aineet, tarvikkeet ja tavarat	-306 062	-367 452	120,1	-272 479	52,0
Avustukset	-1 683 686	-1 098 706	65,3	-1 578 660	64,0
Muut toimintakulut	-2 585 305	-1 696 186	65,6	-1 611 180	65,7
Toimintakate	-37 081 747	-24 018 843	64,8	-24 081 170	67,4
Rahoitustuotot ja -kulut	-99 112	-66 075	66,7	-57 093	67,8
Vuosikate	-37 180 859	-24 084 918	64,8	-24 138 262	67,4
Poistot ja arvonalentumiset	-142 830	-54 675	38,3	-82 122	65,9
Tilikauden tulos	-37 323 689	-24 139 593	64,7	-24 220 384	67,4

### Analyysi

Toteuma alittuu 743t€ /1,96% arviota pienempänä.

Toimintatuotot alittuvat 320t€/2,96% johtuen maksutuottojen alituksesta 351t€/4,7%.

Asumispalvelujen hoitopäivämaksut alittuvat 211t€/4,14% asiakasmaksulain muutoksista ja hoitopäivien laskusta johtuen sekä vuokratulojen toteutumattomuudesta koska asiakaskohtaisten vuokrien korotus toteutuu vasta vuonna 2022. Kotihoidon asiakasmaksut alittuvat 140t€ /5,86% johtuen tukipalveluaterioiden laskusta ja päivätoiminnan asiakasmaksujen alituksesta keskeytyksen vuoksi (4-5kk).

Toimintakulut alittuvat 1m€/2,16% johtuen palvelujen ostojen alituksesta 879t€/3,6% ja henkilöstökulujen alituksesta 237t€/1,26%. Asumispalvelujen kulut toteutuvat lähes suunnitellusti. Asumispalveluissa ylittivät henkilöstökulut mitoituksen nostamisen vuoksi 49t€/0,5%. Palvelujen ostot alittuvat 157t€/0,89% johtuen ateriapalvelujen alituksena 208t€. Hoitopäivien alittuminen johtuu yksityisen palveluntuottajan tarjonnan laskusta henkilöstöpulan vuoksi. Koronatilanteesta johtuen tarvikkeet ylittivät 138t€/88,74%. Kotihoidon henkilöstökulut alittuvat 285t€/3,26%, vakituisen palkoissa 137t€/2,26% ja sivukuluissa 163t€/9,16%. Kotihoidon palvelujen ostot alittuvat 736t€/ 10,46 % päivätoiminnan tuottamisesta omana palveluna/keskeytyksestä, sijaiskuluja, lääkäripalvelujen, henkilöstökuljetusmaksujen alituksista johtuen. Muut toimintakulut alittuu 408t€/4,86% rakennusten ja laitteiden vuokrauksesta. Asumispalvelut ylittyi 182t€/0,84% ja kotihoito alittuu 923t€/6,16%.

Ennusteeseen vaikuttavia tekijöitä:

- yksityisen asumispalvelutuotannon tarjonnan lasku 22 paikkaa
- tehostetun palveluasumisen henkilöstömitoituksen minimitason nostaminen 285t€ vaikuttaen henkilöstökuluihin ja ostopalveluihin
- asiakasmaksut alittuvat 1.7. alkaen kotihoidossa 21t€ ja tehostetussa palveluasumisessa 199t€ ja tavallisessa asumispalveluissa 74t€.

# Kuukausiraportti 2021/08

## Terveyspalvelut

### Tuloslaskelma

	TA+muutos				
30 Terveyspalvelut	2021	Tot. 2021	Tot.%	Tot. 2020	Tot.% 2020
Toimintatuotot	17 642 900	11 381 142	64,5	10 681 156	67,2
Myyntituotot	12 850 400	8 650 773	67,3	8 016 509	67,6
Maksutuotot	4 792 500	2 724 899	56,9	2 662 783	66,0
Tuet ja avustukset	0	0	0,0	1 300	100,0
Muut toimintatuotot	0	5 470	*****	565	55,8
Toimintakulut	-87 078 219	-58 443 420	67,1	-54 566 543	63,9
Henkilöstökulut	-21 475 989	-14 107 849	65,7	-13 437 730	65,2
Palvelujen ostot	-59 522 453	-40 149 066	67,5	-37 234 247	63,6
Aineet, tarvikkeet ja tavarat	-3 741 791	-2 691 539	71,9	-2 520 390	64,5
Avustukset	-300 000	-168 471	56,2	-155 553	56,7
Muut toimintakulut	-2 037 986	-1 326 495	65,1	-1 218 623	61,2
Toimintakate	-69 435 319	-47 062 278	67,8	-43 885 387	63,2
Rahoitustuotot ja -kulut	-104 211	-69 474	66,7	-60 249	67,8
Vuosikate	-69 539 530	-47 131 752	67,8	-43 945 636	63,2
Poistot ja arvonalentumiset	-409 500	-204 968	50,1	-236 130	66,0
Tilikauden tulos	-69 949 030	-47 336 720	67,7	-44 181 766	63,2

### Analyysi

Vastuualueen kokonaistulos ylittyi elokuussa talousarvion tasaisesta toteumasta 704 t€ (+1%). Toimintatuottojen toteuma alittaa tasaisen toteuman elokuussa noin 381 t€ (-2,1%).

Koronaepidemia on vaikuttanut koko vuoden palveluiden käyttöön ja sitä kautta myös maksu- ja myyntituottojen kertymiseen. Alitusta on elokuun toteumassa etenkin maksutuotoissa kaikkien asiakasmaksutuottojen kertymän osalta, eniten edelleen perusterveydenhuollon ja laitoshoidon asiakasmaksuissa. Toimintakulujen toteuma ylittää talousarvion tasaisen toteuman 391 t€.

Ostettu erikoissairaanhoido alittuu elokuussa 431 t€ (-1%) tasaisesta toteumasta.

Muualta ostetun erikoissairaanhoidon laskutus sisältyy SHP:n laskutukseen.

Koronaepidemian merkittävin vaikutus toimintakuluissa on testaamisesta aiheutuvat laboratoriopalveluostot (970 t€) ja henkilöstökulujen lisäys (238 t€) ja hoitotarvikkeet (122 t€), yhteensä 1,4 m€.

Osastopalveluiden tehtäväalueen toteuma ylittyi 0,5% (43 t€) ja Kuntoutuksen ja muiden lääkinnällisten palveluiden toteuma alittuu 0,1% (16 t€). Avovastaanottopalveluiden tehtäväalueella toteuma ylittyi 8,4% (1,1 m€).

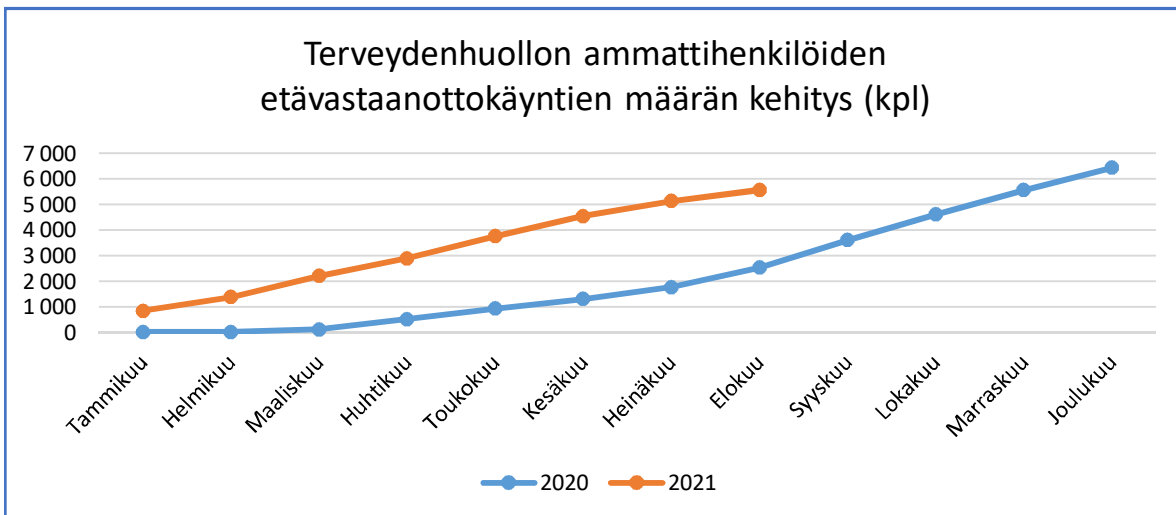
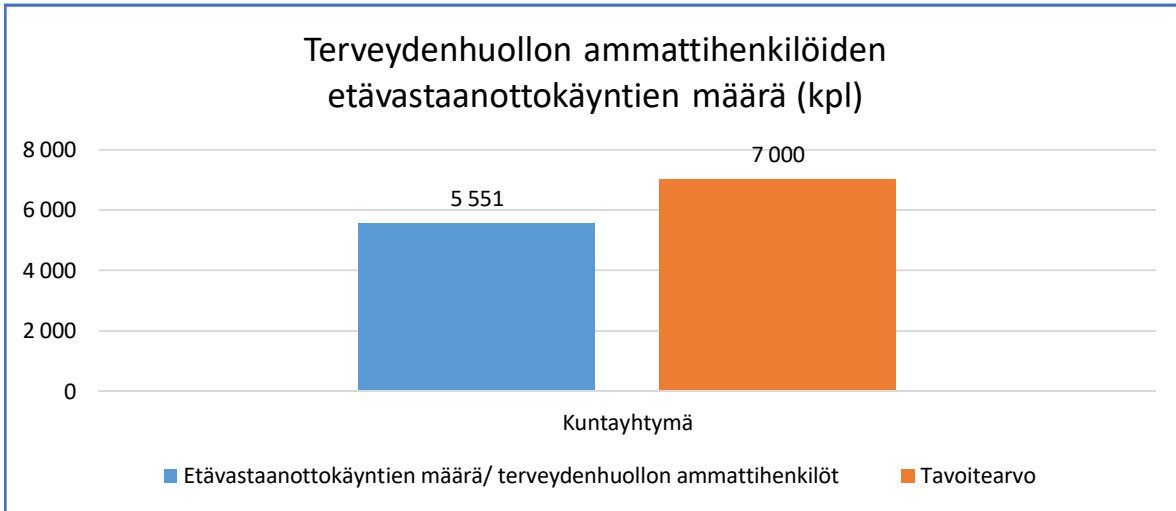
Henkilöstöressurssia on kohdennettu sovitusti koronaan liittyviin toimintoihin, joka on vaikuttanut myös palveluiden tarjontaan. Henkilöstön rekrytoinnissa on ollut myös haasteita, etenkin keväästä lähtien.

# Kuukausiraportti 2021/08

## Terveyspalvelut

Tavoite: Terveydenhuollon ammattihenkilöiden ei kiireellisistä vastaanotoista toteutuu 20% etävastaanottoina

Mittari: Etävastaanottokäyntien määrä/ terveydenhuollon ammattihenkilöt



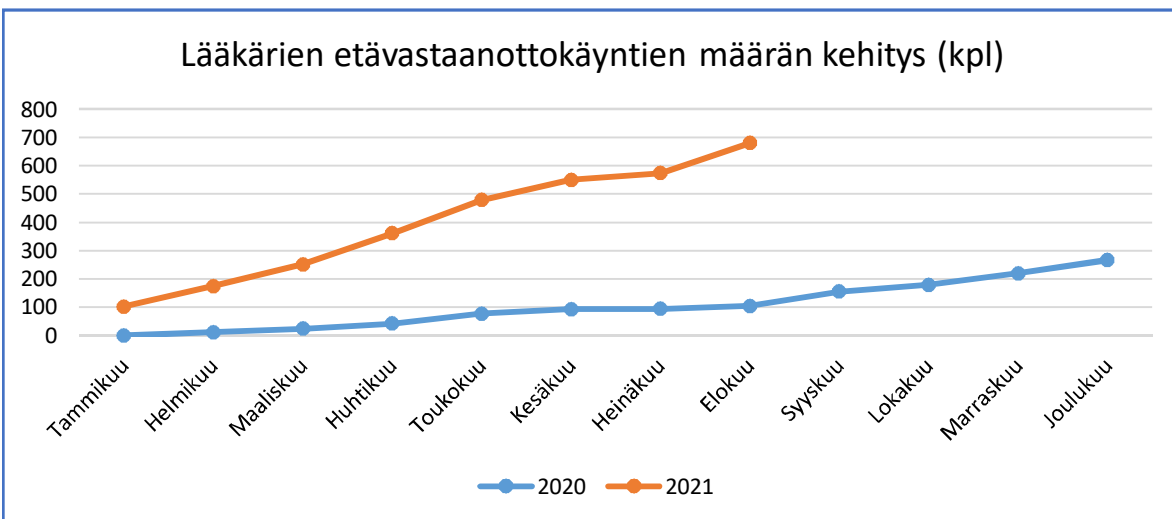
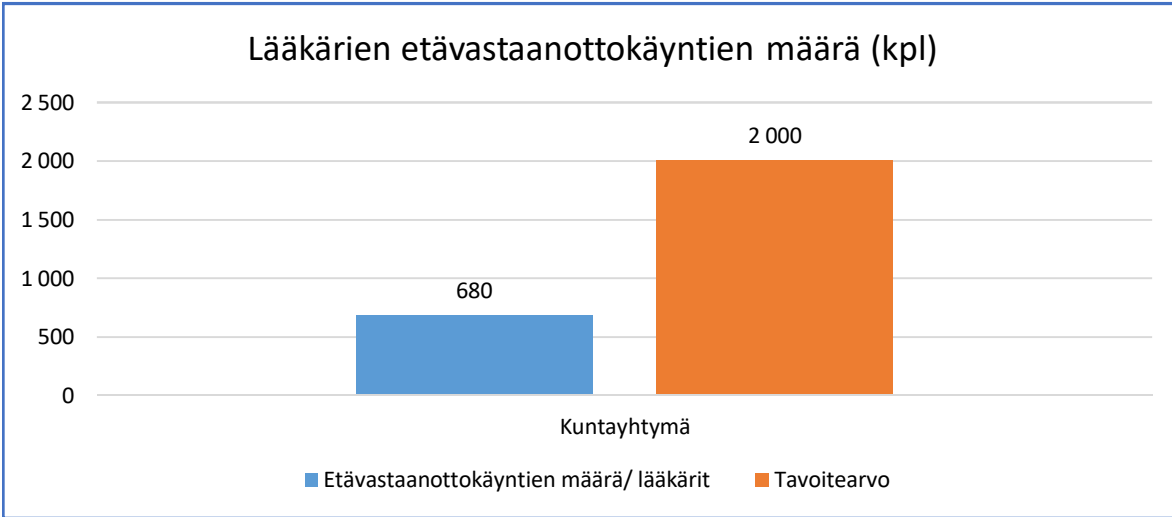
### Analyysi

Tavoite ei ole toteutunut. Terveydenhuollon ammattihenkilöiden ei-kiireellistä vastaanotoista etänä on toteutunut kuitenkin tammi- elokuun aikana noin 79 %:a. Terveydenhuollon ammattihenkilöiden tunnistautumista vaativien Chattien määrä on näistä 4904, keskimäärin noin 700 tunnistettua chattia kuukaudessa lukuunottamatta heinä- elokuuta, jolloin chat on ollut osittain suljettuna, johtuen henkilöstön lomakaudesta ja koronaan keskittyvistä tehtävistä.

# Kuukausiraportti 2021/08

## Terveyspalvelut

Tavoite: Lääkäreiden ei kiireellisistä vastaanotoista toteutuu 15% etävastaanottoina  
Mittari: Etävastaanottokäyntien määrä/ lääkärit



### Analyysi

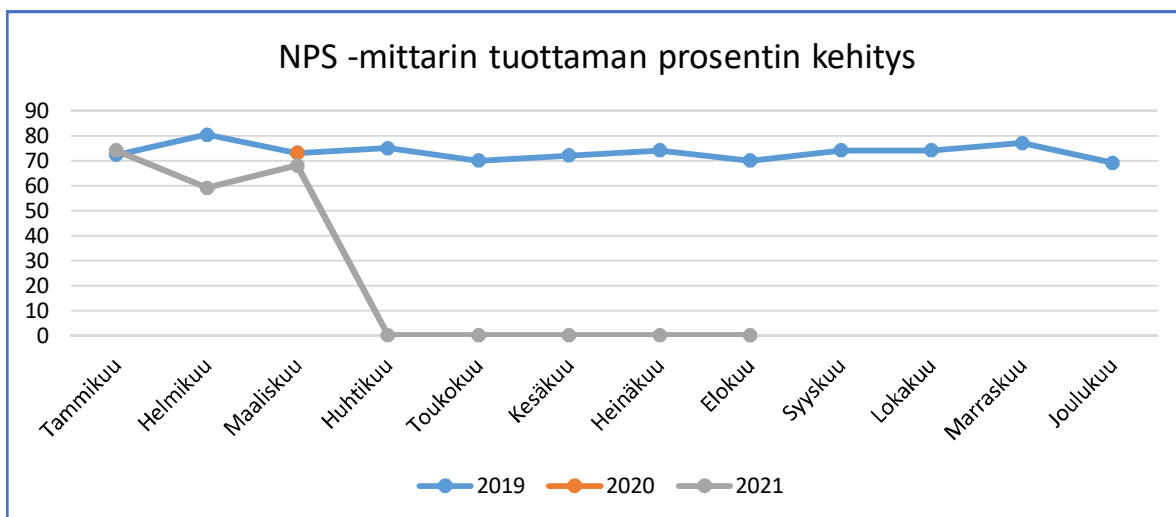
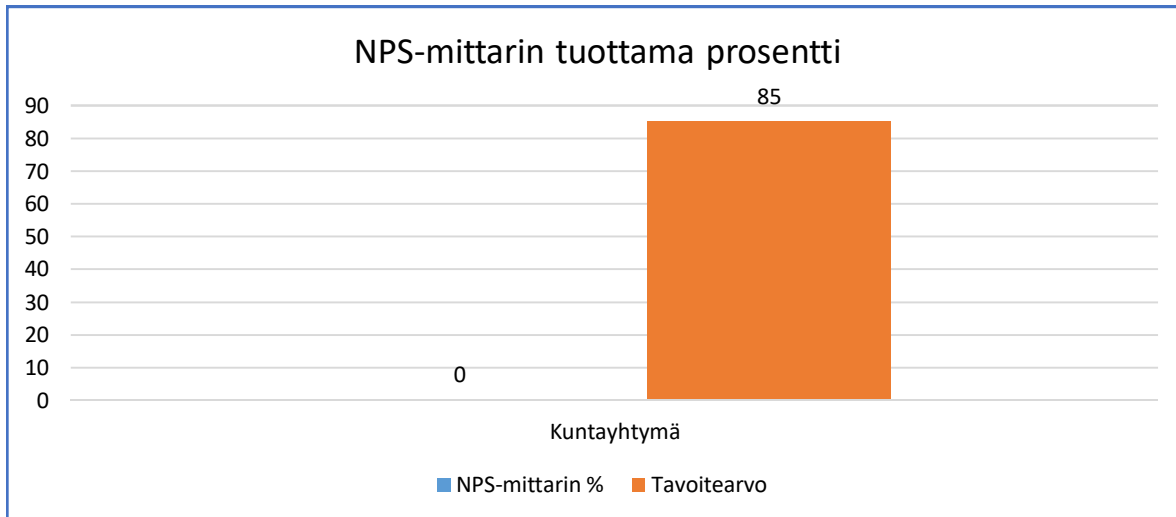
Tavoite ei ole toteutunut. Asetetusta tavoitteesta on toteutunut tammi-elokuun aikana noin 34%. Lääkärien etävastaanottopalvelua on hankittu perusterveydenhuollon vastaanotoille ostopalveluna oman etävastaanottoiminnan lisäksi. Ajat ovat asiakkaille sähköisesti varattavissa. Etävastaanottoja on myös erikoislääkäreiden vastaanotoilla ja toimenpideyksikössä. Varaamatta jääneitä etävastaanottoaikoja on edelleen, elokuussa jopa 40.

# Kuukausiraportti 2021/08

## Terveyspalvelut

Tavoite: Palvelu-ja asiakaskokemus paranee: asiakkaista 85% suosittelee saamaansa palvelua

Mittari: NPS -mittarin tuottama %



### Analyysi

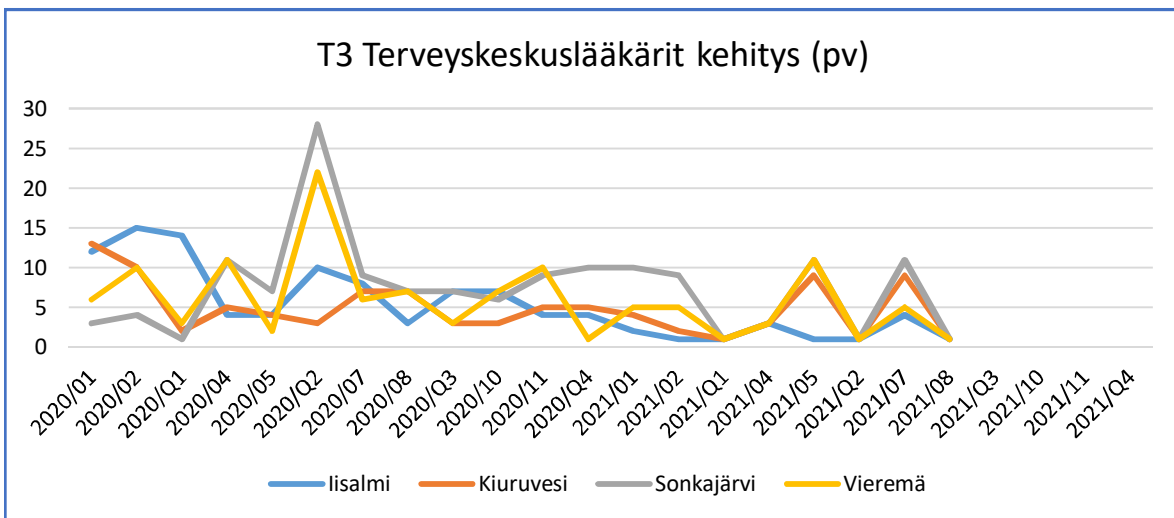
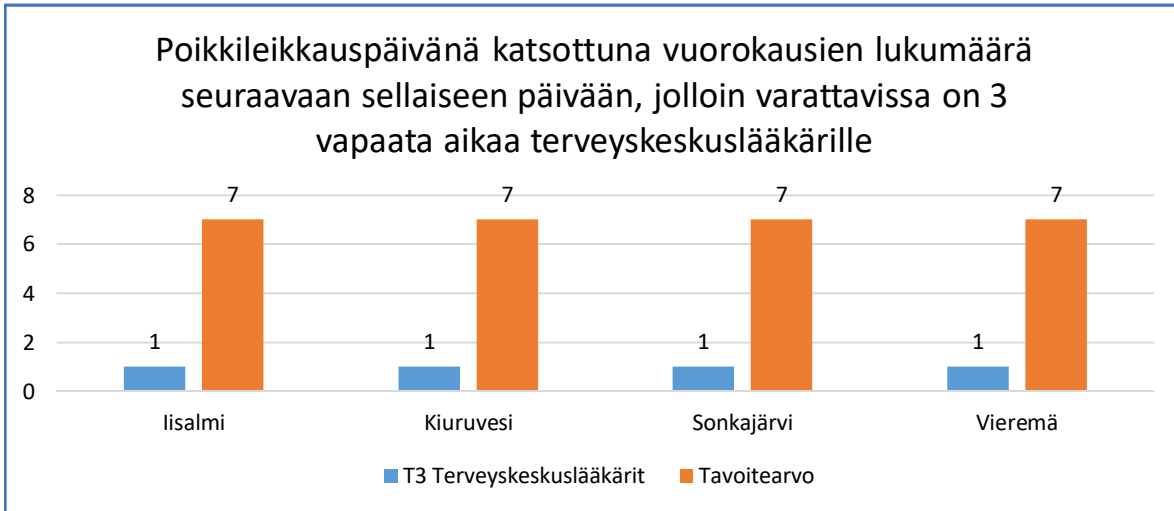
Tavoite ei ole toteutunut. Koronapandemian vuoksi vastuualueen eri työyksiköissä olevat Roidun asiakaspalautemittarit (NPS mittari) on poistettu käytöstä. Näin ollen NPS suosittelemisprosenttia ei ole saatavissa.

# Kuukausiraportti 2021/08

## Terveyspalvelut

Tavoite: Vapaita vastaanottoaikoja kiireettömään hoitoon on tarjolla terveyskeskuslääkärille 7 pv kuluessa

Mittari: T3/ terveyskeskuslääkäri



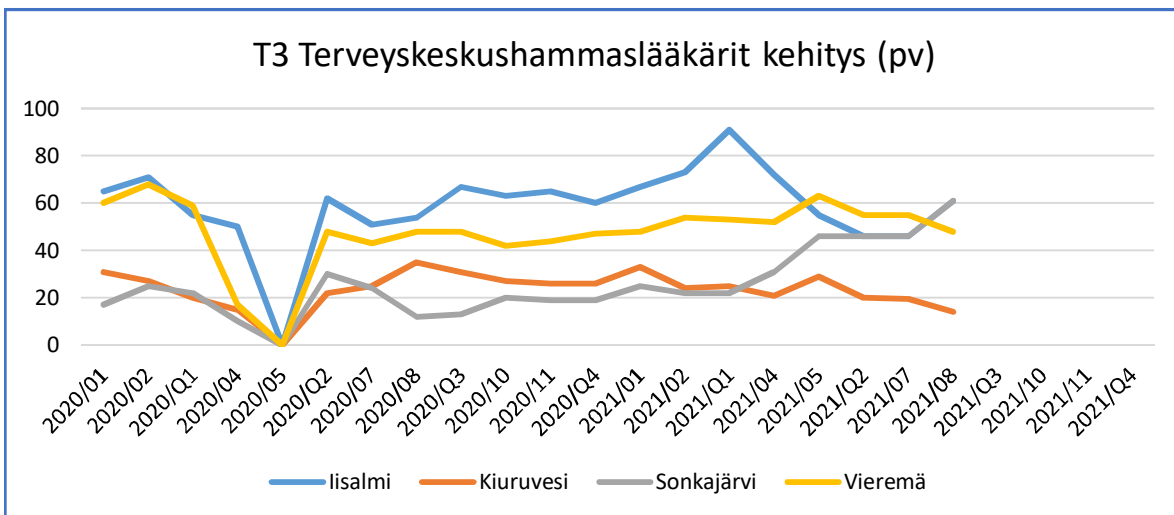
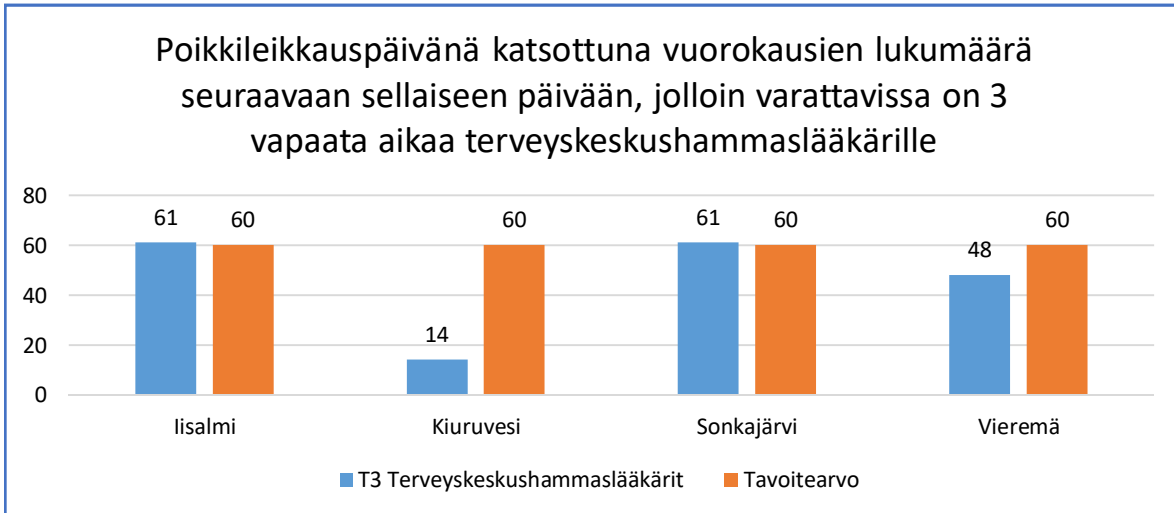
### Analyysi

Tavoite on toteutunut kiireettömään hoitoon pääsyn osalta terveyskeskuslääkärin vastaanotolle, huomioiden etävastaanotot. Etävastaanottoja on ollut tarjolla viikoittain, joista 40 etävastaanottoa on jäänyt jopa varaamatta. Etävastaanottoja on ollut sähköisesti varattavissa viikottain useampana päivänä.

# Kuukausiraportti 2021/08

## Terveyspalvelut

Tavoite: Vapaita vastaanottoaikoja kiireettömään hoitoon on tarjolla terveyskeskushammaslääkärille 60 pv kuluessa  
Mittari: T3/ terveyskeskushammaslääkäri



### Analyysi

Tavoite ei ole toteutunut kiireettömään hoitoon pääsyn osalta terveyskeskushammaslääkärin vastaanotolle Iisalmessa ja Sonkajärvellä. Tilannetta pyritään korjaamaan aktiivisella rekrytoinnilla ja tarjoamalla asiakkaille palveluseteliä soveltuvien osin.

## Kuukausiraportti 2021/08

### Ympäristö- ja terveystalvontapalvelut

Tuloslaskelma	TA+muutos			Tot.%	
40 Ympäristö ja terveystalvontapalvelut	2021	Tot. 2021	Tot.%	Tot. 2020	2020
Toimintatuotot	361 000	223 173	61,8	200 725	57,5
Myyntituotot	341 000	223 173	65,4	200 725	57,5
Muut toimintatuotot	20 000	0	0,0	0	0,0
Toimintakulut	-2 232 922	-1 569 840	70,3	-1 426 190	65,1
Henkilöstökulut	-1 736 421	-1 187 211	68,4	-1 122 241	64,8
Palvelujen ostot	-298 797	-198 857	66,6	-182 898	70,8
Aineet, tarvikkeet ja tavarat	-55 950	-85 843	153,4	-25 557	46,9
Avustukset	-36 100	-19 447	53,9	-16 535	46,6
Muut toimintakulut	-105 654	-78 483	74,3	-78 959	70,3
Toimintakate	-1 871 922	-1 346 668	71,9	-1 225 465	66,5
Rahoitustuotot ja -kulut	-4 085	-2 723	66,7	-2 407	67,8
Vuosikate	-1 876 007	-1 349 391	71,9	-1 227 872	66,5
Poistot ja arvonalentumiset	-30 500	-18 966	62,2	-20 539	66,7
Tilikauden tulos	-1 906 507	-1 368 357	71,8	-1 248 411	66,5

#### Analyysi

Toimintatuotot alittivat tasaisen jakauman 4,7 % ja toimintakulut ylittivät tasaisen jakauman 3,6 %. Toimintatuottojen kertymä oli kuitenkin parempi kuin vastaavalla ajanjaksolla edellisvuonna. Toimintakuluja nostavat uusien eläinlääkintähuollon tilojen kalustohankinnat, mutta myös henkilöstökulut ylittyivät 1,7 %, mikä johtuu kunnaneläinlääkäreiden palkantarkistuksesta kesken talousarviovuoden.



Kuukausiraportti 2021/08  
Kuntayhtymä

Tilauksen yhteenvedo (1 000 €)

Raportti 08/2021																					
JASENKUNTIEN MAKSUOSUUDET MAISEMAMALLIN POHJALTA (1 000 €)																					
PALVELUT	Iisalmi TP2020	Iisalmi TA2021	Iisalmi TOT2021	Iisalmi Tot %	Kiuruvesi TP2020	Kiuruvesi TA2021	Kiuruvesi TOT2021	Kiuruvesi Tot %	Sonkajarvi TP2020	Sonkajarvi TA2021	Sonkajarvi TOT2021	Sonkajarvi Tot %	Vierema TP2020	Vierema TA2021	Vierema TOT2021	Vierema Tot %	SOTE yht. TP2020	SOTE yht. TA2021	SOTE yht. TOT2021	SOTE yht. Tot %	
Aikuispsykosiaaliset palvelut	4 463	4 778	3 093	64,7	1 299	1 516	827	54,5	671	821	504	61,4	395	406	254	62,7	6 828	7 521	4 679	62,2	
Aikuissosiaalityö	901	1 209	600	49,6	299	374	225	60,1	120	137	67	48,8	94	110	56	51,4	1 415	1 830	948	51,8	
Erikoissairaanhoito oma	3 971	3 736	2 606	69,8	1 314	1 196	866	72,3	661	618	430	69,6	535	518	345	66,7	6 482	6 068	4 248	70,0	
Erikoissairaanhoito ostettu	21 179	21 529	14 332	66,6	9 118	9 485	5 989	63,1	4 218	4 340	2 736	63,0	3 043	3 301	2 282	69,1	37 558	38 656	25 339	65,6	
Hoito- ja hoivapalvelut	24 020	23 913	16 174	67,6	12 696	12 954	8 228	63,5	6 167	6 382	4 285	67,1	4 638	4 970	3 028	60,9	47 521	48 218	31 716	65,8	
Kuntoutus	891	1 073	624	58,1	381	430	265	61,6	189	222	125	56,5	149	141	102	72,0	1 609	1 866	1 115	59,8	
Perhepalvelut	8 813	8 798	6 420	73,0	3 332	3 158	2 010	63,7	1 164	975	756	77,6	1 216	1 137	675	59,4	14 524	14 068	9 862	70,1	
Suun terveydenhuolto	1 638	1 800	1 164	64,6	669	767	466	60,8	324	389	234	60,3	271	316	229	72,4	2 902	3 272	2 093	64,0	
Vammaispalvelut	6 698	7 672	4 836	63,0	3 400	3 882	2 437	62,8	1 817	2 092	1 274	60,9	1 593	1 737	1 108	63,8	13 509	15 383	9 656	62,8	
Vastaanottopalvelut	5 305	5 127	4 124	80,4	2 325	2 071	1 687	81,5	1 158	983	842	85,7	1 014	946	786	83,1	9 802	9 126	7 439	81,5	
Ympäristötoimi	1 055	1 071	770	71,9	409	414	293	70,7	198	201	144	72,0	185	186	136	73,2	1 877	1 907	1 368	71,8	
PALVELUT YHTEENSÄ	78 933	80 707	54 744	67,8	35 243	36 247	23 293	64,3	16 686	17 160	11 399	66,4	13 134	13 767	9 002	65,4	144 027	147 916	98 463	66,6	
Palveluille kohdistamattomat kustannukset	1 210	729	463	63,4	398	252	157	62,2	222	130	81	62,3	214	117	74	63,5	2 044	1 229	775	63,1	
MAKSUOSUUS	80 143	81 436	55 206	67,8	35 641	36 499	23 450	64,2	16 908	17 290	11 481	66,4	13 348	13 884	9 076	65,4	146 070	149 144	99 238	66,5	
Ennakot	78 837		54 291		35 270		24 333		17 154		11 527		13 725		9 256		145 024		99 429		
Erotus	1 306		916		371		-883		-246		-46		-377		-180		1 046		-191		
Oma toiminta	58 964	59 907	40 874	68,2	26 523	27 014	17 460	64,6	12 690	12 950	8 745	67,5	10 305	10 583	6 794	64,2	108 512	110 489	73 899	66,9	