

Kuva 1. Metsärinneen tuulivoimapuiston alustava rajaus sekä sijainti. Taustakartta © Maanmittauslaitos

Sonkajärven kunta METSÄRINNEEN TUULIVOIMAPUISTON OSAYLEISKAAVA

Osallistumis- ja arviointisuunnitelma 16.11.2022

Kaavoituksen alkaessa osana kaavatyön ohjelmointia laadittavassa **Osallistumis- ja arviointisuunnitelmassa** (OAS) esitetään suunnitelma osallistumisen ja muun vuorovaikutuksen järjestämisestä sekä vaikutusten arvioinnista. (MRL 63 §)

Osallistumis- ja arviointisuunnitelma tehdään asukkaita, järjestöjä, kunnan ja valtion viranomaisia sekä muita osallisia varten. Sen tulisi antaa perustiedot kaavahankkeesta ja sen valmisteluprosessista niin, että osalliset voivat arvioida kaavan merkitystä ja tarvetta osallistua sen valmisteluun.

Osallistumis- ja arviointisuunnitelmaa täydennetään tarvittaessa suunnitteluprosessin kuluessa.

1 PERUSTIEDOT – MITÄ ON TEKEILLÄ, MITÄ JA MIHIN SUUNNITELLAAN

1.1 JOHDANTO

Eurowind Energy Oy suunnittelee kolme tuulivoimalaa käsittävän Metsärinteen tuulivoimapuiston rakentamista Sonkajärven kunnan alueelle. Tavoitteena on laatia oikeusvaikutteinen osayleiskaava, jonka perusteella voidaan myöntää rakennusluvut tuulivoimayksiköiden rakentamiselle (MRL 77a §).

Osayleiskaavassa ratkaistaan tuulivoimapuiston maankäyttö sekä tuulivoimaloiden määrä ja sijoittuminen. Osayleiskaavan laadinnassa otetaan huomioon kaavasuunnittelun yhteydessä tehtävät selvitykset ja muut aluetta koskevat maankäyttötarpeet sekä suunnitteluprosessin yhteydessä esiin tulevat asiat.

Eurowind Energy Oy:n toimittama kaavoitusaloite on hyväksytty Sonkajärven kunnanvaltuustossa 6.6.2022 § 24. Sonkajärven kunta ja Eurowind Energy Oy ovat laatineet kaavoitus sopimuksen, jossa määritellään MRL 77c §:n mukaisesti kaavan laadinnasta aiheutuvien kustannusten jakautumisesta.

1.2 SUUNNITTELUALUEEN SIIJAINTI

Metsärinteen osayleiskaava-alue on laajuudeltaan noin 203 ha ja sijaitsee noin 14 km Sonkajärven keskustasta pohjois-luoteeseen sekä noin 6 km Sonkajärven Sukevan taajamasta etelä-lounaaseen, Oravimäen alueella. Vieremän kunnanraja on n. 0,3 km etäisyydellä suunnittelualueen länsipuolella.

Suunnittelualue rajautuu lännessä junarataan (Ilisalmi – Kontiomäki-rata) ja idässä valtatie 5 on noin 1,4 km etäisyydellä suunnittelualueesta.

Metsärinteen osayleiskaavan alustava rajaus on esitetty kansikuvassa. Taustakartta © MML.

1.3 TAVOITE

Tavoitteena on mahdollistaa Metsärinteen alueelle enintään kolmen tuulivoimalan rakentaminen. Voimaloiden kokonaiskorkeus on enintään 250 metriä (napakorkeus noin 164 metriä ja roottorin halkaisija noin 172 m). Tuulivoimaloiden yksikköteho on noin 7,2 MW.

Tuulipuiston alueelle rakennetaan/parannetaan huoltotieverkosto, joka mahdollistaa pääsyn voimalapaikoille.

Tuulipuiston sisäinen sähkönsiirto toteutetaan maakaapelein. Alustavasti tuulipuiston sähkönsiirto on suunniteltu toteutettavan joko maa- tai ilmajohdolla Savon Voiman valmistumassa olevalle Sukevan sähköasemalle. Johtoreitti seurailisi Savon Voiman 20 kV:n voimajohtoja.



Osayleiskaavan tavoitteena on ottaa huomioon myös muut aluetta koskevat maankäyttötarpeet sekä suunnitteluprosessin edetessä muodostuvat tavoitteet.

Suunnittelun tavoitteena on varmistaa, että kaavassa osoitetuista toiminnoista ei aiheudu esimerkiksi kaava-alueen luonnonympäristön, eläimistöön ja linnustoon, ympäröivän alueen asukkaisiin, alueella harjoitettavaan maa- ja metsätalouteen tai muihin elinkeinoiniin kohdistuvia merkittäviä haitallisia ympäristövaikutuksia.

Metsärinteen osayleiskaava laaditaan oikeusvaikutteisena Maankäyttö- ja rakennuslain 77a §:n mukaisena, jolloin yleiskaavaa voidaan käyttää suoraan tuulivoimalan rakennusluvan perusteena. Tuulivoimarakentamista ohjaavaa yleiskaavaa laadittaessa on otettava huomioon, että yleiskaava ohjaa riittävästi rakentamista ja muuta alueiden käyttöä kyseisellä alueella; suunniteltu tuulivoimarakentaminen ja muu maankäyttö sopeutuu maisemaan ja ympäristöön sekä tuulivoimalan tekninen huolto ja sähkönsiirto on mahdollista järjestää (MRL 77b §).

Metsärinteen tuulivoimapuiston osayleiskaavan hyväksyy Sonkajärven kunnanvaltuusto.

2 SUUNNITTELUN LÄHTÖKOHDAT

2.1 VALTAKUNNALLISET ALUEIDENKÄYTTÖTAVOITTEET

Maankäyttö- ja rakennuslain mukaan alueiden käytön suunnittelussa on huolehdittava 1.4.2018 voimaan tulneiden valtakunnallisten alueidenkäyttötavoitteiden huomioon ottamisesta siten, että edistetään niiden toteuttamista. Alueidenkäyttötavoitteiden tehtävänä on varmistaa valtakunnallisesti merkittävien seikkojen huomioon ottaminen maakuntien ja kuntien kaavoituksessa sekä valtion viranomaisten toiminnassa, auttaa saavuttamaan maankäyttö- ja rakennuslain ja alueidenkäytön suunnittelun tavoitteet, joista tärkeimmät ovat hyvä elinympäristö ja kestävä kehitys, toimia kaavoituksen ennakoivan ja vuorovaikutteisen viranomaistyön välineenä valtakunnallisesti merkittävässä alueidenkäytön kysymyksissä sekä edistää kansainvälisten sopimusten täytäntöönpanoa Suomessa.

Uusiutumiskykyisen energianhuollon tavoitteiden taustalla on Suomen ilmasto- ja energiapolitiikka, jonka vuoksi alueidenkäytössä on tarpeen varautua uusiutuvan energiantuotannon merkittävään lisäämiseen sekä tuulivoimapotentialiin laajamittaiseen hyödyntämiseen.

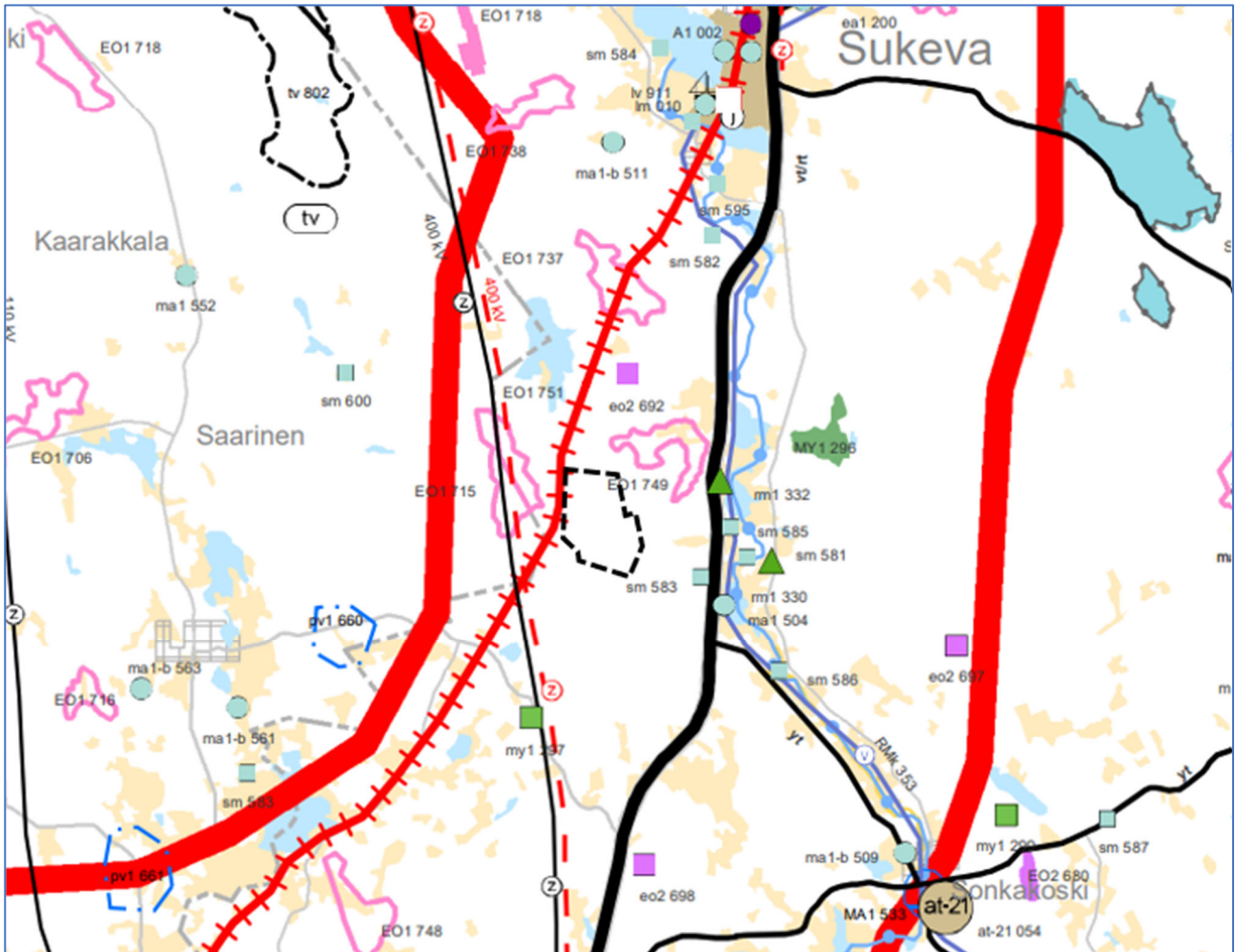
2.2 MAAKUNTAKAAVA

Sonkajärven kunta kuuluu Pohjois-Savon maakuntaan, jonka maakuntakaava on laadittu monessa vaiheessa vaihekaavoina. Suunnittelualueella on voimassa neljä Pohjois-Savon maakuntakaavaa:

- Pohjois-Savon maakuntakaava 2030 (Ympäristöministeriön vahvistama 2011)
- Pohjois-Savon tuulivoimamaakuntakaava (Maakuntavaltuuston hyväksymä 2014)
- Pohjois-Savon kaupan maakuntakaava 2030 (Maakuntavaltuuston hyväksymä 2016)
- Pohjois-Savon maakuntakaava 2040, 1. vaihe (Maakuntavaltuuston hyväksymä 2018)
 - Käsitelty vähittäiskaupan suuryksiköt, tavaraliikenteen terminaalit, soidensuojelualueet, pellot, sähkönsiirtolinjat, ampumaradat, moottoriurheilu- ja ajoharjoitteluradat, puolustusvoimien alueet ja suojavyöhykkeet, geoenergia, kaivostoimintojen alueet ja suojavyöhykkeet Yara Suomi Oy:n Siilinjärven kaivoksen kohdalla, Päijänne-Saimaa -kanava, vt5 Leppävirran keskustan kohdalla, puolustusvoimia haittaavat tuulivoima-alueet sekä turvetuotannosta poistuvat alueet.



Pohjois-Savon liitossa on käynnissä Pohjois-Savon maakuntakaava 2040 2. vaiheen laadinta, jossa käsitellään seuraavia teemakokonaisuuksia: 1. aluerakenne, asuminen ja elinkeinojen kehittäminen, 2. liikennejärjestelmä, 3. viherverkosto ja luonnon monimuotoisuus, 4. luonnonvarat, 5. kulttuuriympäristö, 6. energia, yhdyskuntateknikka ja tekninen huolto ja 7. muut teemat. Lisäksi läpileikkaava teema on ilmastonmuutos. 2. vaiheen kaavaluonnosvaihtoehdot ovat olleet nähtävillä vuoden 2022 alussa.



Kuva 2. Ote Pohjois-Savon vahvistettujen maakuntakaavojen yhdistelmästä. Suunnittelualueen raja esitetty mustalla katkoviivalla.

Pohjois-Savon vahvistetuissa maakuntakaavoissa suunnittelualueelle ja sen läheisyyteen sijoittuvat seuraavat merkinnät:



Viitostien kehittämisvyöhyke

Merkinnällä osoitetaan Pohjois-Savon maakuntasuunnitelma 2030:ssä määritelty valtatie 5 kehittämisvyöhyke Iisalmen, Kuopion ja Varkauden kaupunkien vaikutusalueineen. Vyöhyke on osoitettu myös Etelä-Savon maakuntakaavassa

Suunnittelumääräys: Valtatie 5 kehittämisvyöhykettä kehitetään kansainvälisenä kehitys ja liikennekäytävänä, jonka maankäytön suunnittelussa tulisi kiinnittää erityistä huomiota yritystoiminnan edistämiseen, liikenteen sujuvuuteen ja turvallisuuteen, liikenteen ja matkailun palveluihin sekä liikennenympäristön laatuun. Liikennekäytävän suunnittelussa tulee ottaa huomioon myös ekologisten yhteyksien jatkuvuus. Maankäytön suunnittelussa on



otettava huomioon lentoliikenteen, korkealuokkaisen maantie- ja rautatieliikenteen sekä energia- ja tietoliikennelinjojen tilavaraukset ja rajoitukset ympäröivälle maankäytölle.


Vyöhykkeellä tulee turvata sujuvan ja turvallisen liikenteen vaatimukset sekä edellytykset taajamajunaliikenteen kehittämiseksi. Valtatie 5 ja Savonradan kehittämistarpeiden selvitys Kuopion ja Iisalmen välillä olisi tehtävä yhteishankkeena. Liikenneväylien kehittämisessä on otettava huomioon, että valtatie 5 kuuluu yleiseurooppalaiseen TEN -tieverkkoon ja on osa suunniteltua valtakunnallista runkotieverkkoa.

 ma1

Kulttuuriympäristön kannalta valtakunnallisesti tai maakunnallisesti tärkeä alue tai kohde

Merkinnällä osoitetaan valtioneuvoston päätöksen mukaiset valtakunnallisesti merkittävät rakennetut kulttuuriympäristöt (MA1-v, ma1-v) ja maakunnallisesti merkittävät kulttuuriympäristöt (MA1, ma1).

Suunnittelumääräys: Alueen tai kohteen suunnittelussa on otettava huomioon rakennetun kulttuuriympäristön kokonaisuudet ja ominaislaatu. Alueen tai kohteen erityispiirteitä tulee vaalia. Valtakunnallisesti merkittävien alueiden (MA1-v, ma1-v) suunnittelussa on pyydetty lausunto alueelliselta elinkeino-, liikenne- ja ympäristökeskukselta ja museoviranomaisilta.

 eo2

Maa-ainesten ottoalue soran, moreenin ja hiekan ottoa sekä kallion louhintaa varten

Merkinnällä osoitetaan seudullisesti merkittävät soran-, moreenin- ja hiekanottoalueet sekä kallionlouhinta-alueet.

Suunnittelumääräys: Aluetta koskevat toimenpiteet on suunniteltava niin, että pohjaveden laatu ei huononnu eikä alueen antoisuus pienene.

 EO1

Turvetuotantoon soveltuva alue

Merkinnällä on osoitettu ne pääosin tuotannon ulkopuolella olevat GTK:n tutkimat turvetuotantoon soveltuvat suot, jotka ovat ojitettuja ja sijainniltaan tuotantoon sopivia


Suunnittelumääräys: Aluevarausten EO1 23.741(Heinäsuu), 23.749 (Mäntysuu) ja 23.750 (Olkossuu, Kiuruvesi); 24.703 (Kivisuu) ja 24.704 (Polvisuu, Lapinlahti) ja 26.739 (Ahosuu, Sonkajärvi) turvetuotannon suunnittelussa on otettava huomioon, ettei hanke tai suunnitelma yksistään tai tarkasteltuna yhdessä muiden hankkeiden ja suunnitelmien kanssa luonnonsuojelulain 65 §:n tarkoittamalla tavalla merkittävästi heikennä Natura-alueiden SL 23.502 (Kaislanen, Kiuruvesi), SL 24.546 (Hukkasuu, Lapinlahti) ja SL 26.503 (Laakajärven metsät ja suu, Sonkajärvi) perusteena olevia luonnonarvoja. Suunnittelussa on erityisesti otettava huomioon vaikutukset Natura-alueiden pintavalumaolosuhteisiin.

 rm1

Matkailupalveluiden kohde

Merkinnällä osoitetaan pienialaiset matkailupalvelukohteet

Suunnittelumääräys: Alueen yksityiskohtaisemmassa suunnittelussa tulee kiinnittää huomiota matkailullisesti vetovoimaisen yksikön muodostamiseen sekä ottaa huomioon eri toimintojen ja rakentamisen sopeuttamiseen ympäristöön.

 sm

Muinaismuistokohde

Merkinnällä osoitetaan muinaismuistolain nojalla suojeltu tiedossa oleva valtakunnallisesti tai maakunnallisesti merkittävä esihistoriallinen tai historiallinen suojelukohde tai -alue.



Kaikki muinaismuistot on rauhoitettu muinaismuistolailalla (295/1963). Rauhoitus koskee myös vielä löytämättömiä muinaismuistoja.

Alueella on voimassa MRL:n 33 §:n mukainen rakentamisrajoitus.

Suunnittelumääräys: Alueen käytön suunnittelussa on otettava huomioon alueella olevat muinaismuistot.

Suojelumääräys: Kaikista alueen muinaisjäänöksiin mahdollisesti vaikuttavista maankäytöhankkeista on neuvoteltava museoviranomaisten kanssa. Alueen kaivaminen, peittäminen, muuttaminen tai muu siihen kajoaminen on muinaismuistolain nojalla kielletty.

rt/vt/kt

Runkotie/valtatie/kantatie

Runkotie (rt)

Runkotiet yhdistävät pääkaupunkiseudun ja valtakunnan suurimmat kaupunkiseudut, pääkaupunkiseudun ja valtakunnan osat sekä useimmat suurista kaupunkiseuduista toisiinsa. Runkotiet palvelevat myös keskeisiä kansainvälisiä yhteyksiä. Liittymäjärjestelyt runko-
teille toteutetaan moottoriteiden tapaan eritasoliittyminä. Paikallinen liikenne pyritään erottelamaan pitkämatkaisesta liikenteestä rinnakkaistiejärjestelyin. Runkotiet on merkitty kaavaan kaksoismerkinnällä, jossa merkinnän alkuosa ilmaisee tien nykyisen luokan (vt/rt, mo/rt).

Valtatie (vt)

Valtatiet yhdistävät maakunta- ja ylempiluokkaisia keskuksia toisiinsa, toimivat tärkeimpinä ulkomaanliikenteen reitteinä sekä muodostavat maantieverkon rungon sellaisilla laajoilla alueilla, joilla muutoin olisi vain alempiluokkaisia teitä.



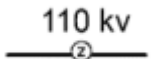
Kaksiraiteinen nopean liikenteen rataosa (tavoitenopeus 160-200 km/h)

Merkinnällä osoitetaan nopealle junaliikenteelle kehitettävät kaksiraiteiset rataosat. Alueella on voimassa MRL:n 33 §:n mukainen rakentamisrajoitus.



Laiva- tai veneväylä ja syväys

Alueella on voimassa MRL:n 33 §:n mukainen rakennusrajoitus.



Sähkönsiirtolinja ja jännite

Merkinnällä osoitetaan olemassa olevat 110 kV ja 400 kV sähkönsiirtolinjat. Alueella on voimassa MRL:n 33 §:n mukainen rakentamisrajoitus.



Ohjeellinen sähkönsiirtolinja ja jännite

Merkinnällä osoitetaan ohjeellinen, alustavasti suunniteltu 110 kV tai 400 kV sähkönsiirtolinjavaraus. Alueella on voimassa MRL:n 33 §:n mukainen rakentamisrajoitus.

Nuojua-Huutokoski 400 kV sähkönsiirtolinjaa suunniteltaessa on huolehdittava siitä, ettei rakentaminen tai muu käyttö yksistään tai tarkasteltuna yhdessä muiden hankkeiden ja suunnitelmien kanssa luonnonsuojelulain 65 §:n tarkoittamalla tavalla merkittävästi heikennä alueella olevien tai siihen rajautuvien Natura 2000- verkostoon kuuluvien alueiden Kanervaharjun metsä (FI0600099 Lapinlahti), Mäkrämäen metsä (FI0600102 Leppävirta) ja Sorsaveden saaristo (FI0600030 Leppävirta) perusteena olevia luonnonarvoja.



2.3 YLEISKAAVAT

Suunnittelualueella ei ole yleiskaavoja. Lähin voimassa oleva osayleiskaava Sukevan osayleiskaava (hyväksytty 26.2.2001 §30) on noin 4,6 km suunnittelualueesta koilliseen. Lisäksi taajaman ympäristön osayleiskaava (hyväksytty 26.2.2001 §31 ja 7.10.2002 §45) sijoittuu lähimmillään noin 11 km etäisyydelle sekä Sonkajärven keskustaajaman osayleiskaava (hyväksytty 16.6.2014 §24) lähimmillään noin 12 km etäisyydelle suunnittelualueesta.

Sonkajärven kunnanhallitus (25.10.2021) ja Vieremän kunnanhallitus (23.11.2021) ovat hyväksyneet Kurvilanmäen tuulivoimapuistohankkeen kaavoitusaloitteet. Suunnitteilla olevan Kurvilanmäen tuulipuiston kaava-alue sijoittuu lähimmillään noin 4,6 km suunnittelualueesta luoteeseen.

Vieremän kunnan raja on noin 300 metrin etäisyydellä suunnittelualueesta. Vieremän lähin voimassa oleva osayleiskaava; Kaakkoisosien osayleiskaava (hyväksytty 26.3.2007), sijoittuu noin 12 km etäisyydelle suunnittelualueesta.



Kuva 3. Suunnittelualueen lähialueen yleis- ja asemakaavojen nykytilanne. Suunnittelualueen raja on esitetty punaisella katkoviivalla.

2.4 ASEMAKAAVAT JA RANTA-ASEMAKAAVAT

Suunnittelualueella ei ole voimassa olevia asema- tai ranta-asemakaavoja. Lähin ranta-asemakaava (Venäkin ja Kankareen ranta-asemakaava, 25.6.2015 § 22) sijoittuu Sukevanjärven ja Sonkajärven välisen Matkusjoen varrelle, noin 1,5 km etäisyydelle suunnittelualueesta. Lisäksi joen vastarannalla on voimassa Hotelli -tilan ranta-asemakaava (hyväksytty 4.2.2008).

Sonkajärven keskustan asemakaavoitettu alue sijoittuu noin 13 kilometrin etäisyydelle sekä Sukevan asemakaava noin 6,5 km etäisyydelle suunnittelualueesta. Vieremän taajaman asemakaavoitettu alue sijoittuu noin 18 km etäisyydelle.

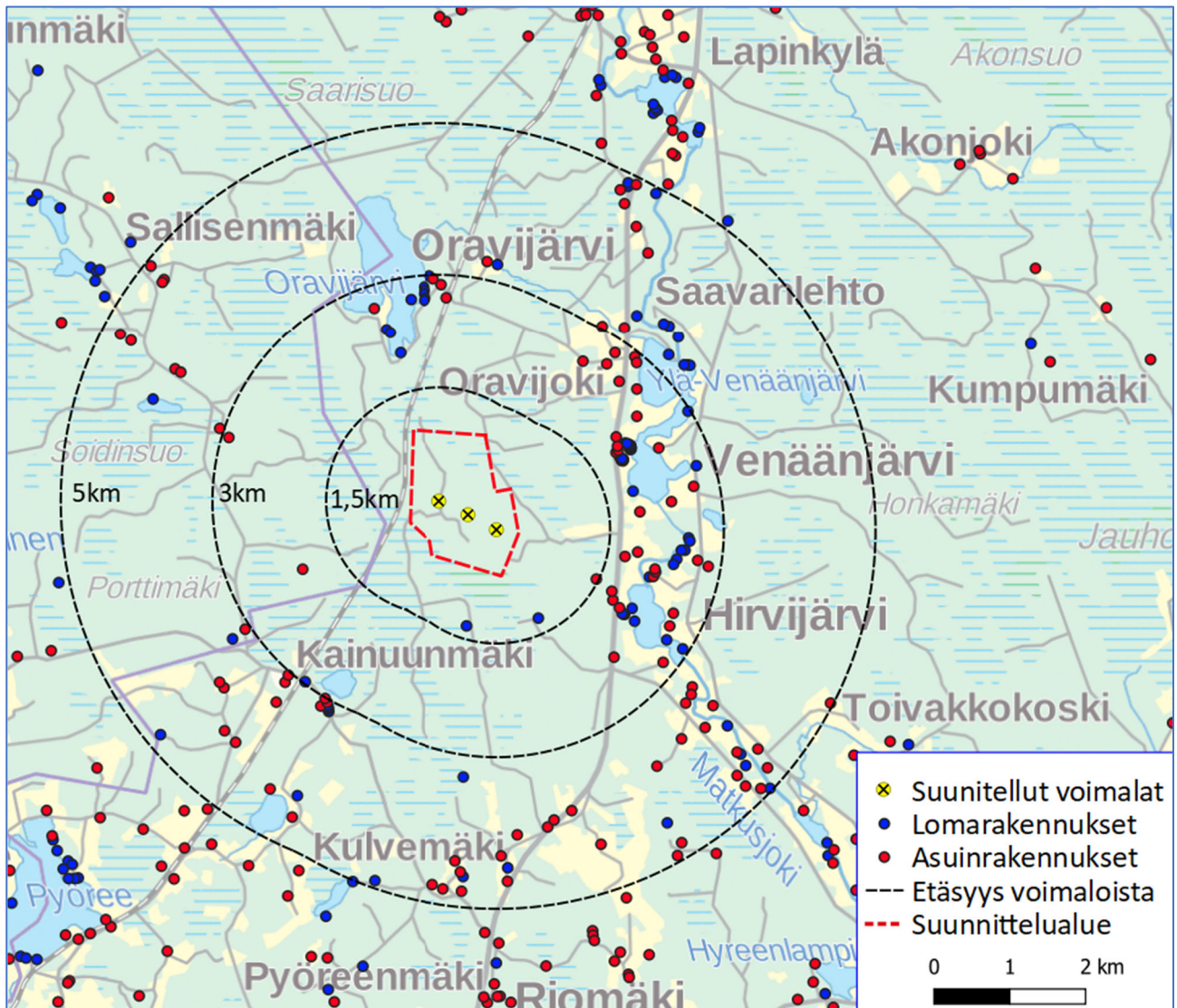
2.5 SUUNNITTELUALUEEN NYKYTILA

2.5.1 Asutus ja maankäyttö

Suunnittelualue ja sen lähiympäristö on pääasiassa rakentamaton metsätalousmaata. Alueen luoteisosaa rajaa junarata ja kaakkoisosan halki kulkee Savon Voima Oyj:n 20kV ilmajohto. Fingridin 400 kV sähkönsiirtolinjat sijoittuu suunnittelualueesta noin 1,2 km länteen.



Suunnittelualueen lähimmät asuinrakennukset ovat noin 1,5 km ja lähin lomarakennus noin 1,3 km etäisyydellä lähimmästä suunnitellusta voimalasta. Vieremän kunnan alueella lähin asuinrakennus sijaitsevat noin 2 km ja lähin lomarakennus noin 3,3 km etäisyydellä lähimmästä voimalasta.



Kuva 4. Suunnittelualueen lähialueen asutus. © Maanmittauslaitos

2.5.2 Elinkeinot ja liikenne

Suunnittelualue on metsätalouskäytössä.

Tuulipuistoaluetta lähin yleinen tie on Valtatie 5, joka kulkee suunnittelualueen itäpuolella ja aluetta rajaa luoteisosassa junarata (Iisalmi-Kontiomäki). Lähin lentokenttä sijaitsee Iisalmissa, noin 20 km etäisyydellä suunnittelualueesta.

2.5.3 Virkistys ja matkailu

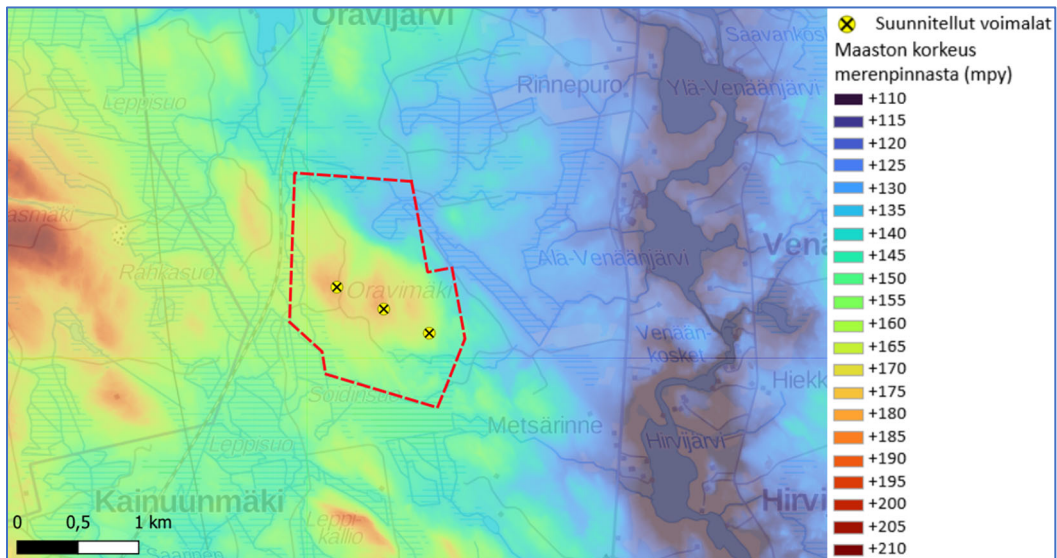
Suunnittelualue on tavanomaisessa metsätalouskäytössä. Suunnittelualueella tai sen läheisyydessä ei ole virallisia virkistysalueita ja -reittejä. Suunnittelualueella ja sen lähiympäristössä harrastetaan jokamiehenoikeudella tapahtuvaa virkistyskäyttöä.



Noin 1,7 km etäisyydellä suunnittelualueesta virtaava Matkusjoki, joesta levenevine järvineen ja koskineen, on matkailu- ja virkistyskohde. Joen varrelle sijoittuu mm. vuokrattavia lomamökkejä sekä leirintäalueita. Matkusjoelta on vesireittiyhteys aina Iisalmen Porovedelle sekä edelleen Kiuruvedelle.

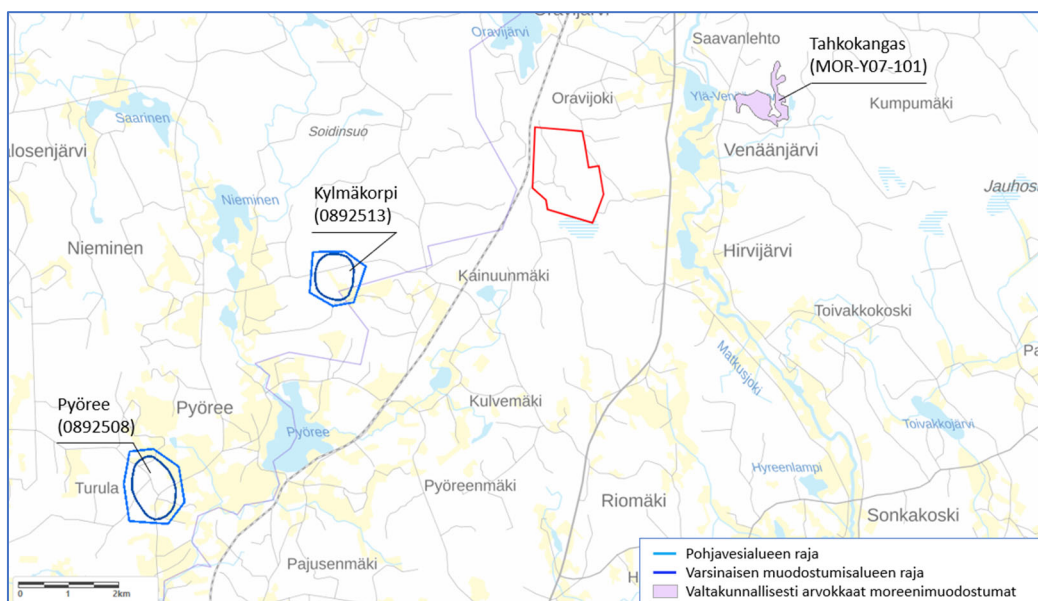
2.5.4 Luonnonympäristö

Suunnittelualue on kangasmaiden ja ojitettujen suoalueiden muodostamaa talousmetsää. Topografialtaan maasto on vaihtelevaa ja korkeuserot paikoin suuria. Alueen keskiosaan sijoittuvan Oravimäen korkein kohta on +184 metriä merenpinnan yläpuolella, maan laskiessa kohti suunnittelualueen etelä- ja pohjoisosia. Suunnittelualueen korkeus merenpinnasta vaihtelee välillä 130 - 184 m.



Kuva 5. Maaston korkeus suunnittelualueella (punainen katkoviiva) ja sen ympäristössä. © Maanmittauslaitos

Suunnittelualueella lähimmät pintavedet ovat Oravijärvi alueen pohjoispuolella ja Matkusjoki järvineen alueen itäpuolella. Suunnittelualueella tai sen lähiympäristössä ei sijaitse luokiteltuja pohjavesialueita tai geologisesti arvokkaita muodostumia. Lähimmät pohjavesialueet ovat suunnittelualueesta lounaaseen, noin 4 km etäisyydelle sijoittuva Kylmäkorpi (0892513) ja noin 9 km etäisyydelle sijoittuva Pyöree (0892508). Noin 3 km suunnittelualueesta itään on valtakunnallisesti arvokas moreenimuodostuma Tahkokangas.



Kuva 6. Pohjavesialueet ja arvokkaat geologiset muodostumat. Suunnittelualueen rajaus punaisella viivalla. © SYKE, GTK



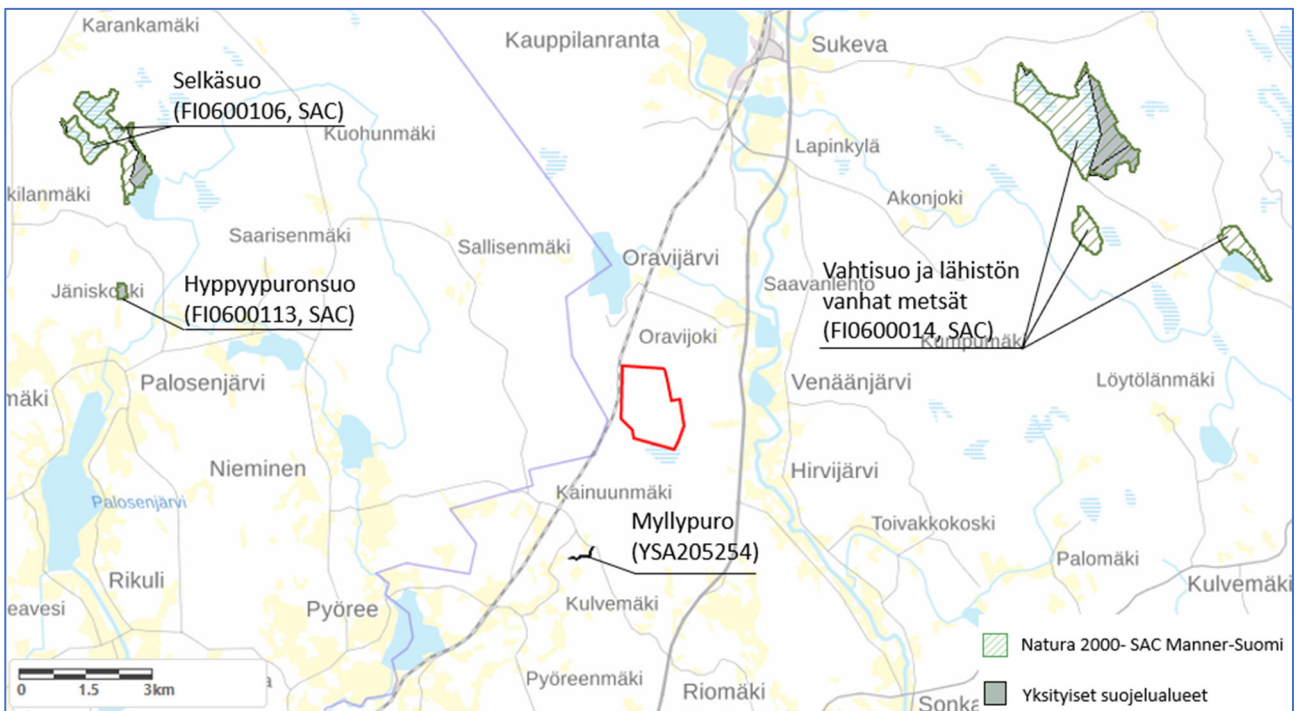
2.5.5 Suojelualueet

Suunnittelualueella ei ole Natura 2000-verkoston kohteita tai muita luonnonsuojelualueita.

Lähin Natura 2000-alue on noin 10 km tuulipuistosta koilliseen sijoittuva Vahtisuo ja lähistön vanhat metsät (FI0600014, SAC). Kohde sisältää edustavia, pääosin kuusivaltaisia metsiä sekä aapasuota. Alueella sijaitsevat Riitamäki, Iso Viitamäki ja Salmenlehto ovat vanhojen metsien suojeluohjelman kohteita sekä Vahtisuo-Salmensuu on osittain rauhoitettu ja osittain soidensuojelun perusohjelman kohde.

Hyppeypuronsuo (FI0600113, SAC) ja Selkäsuo (FI0600106, SAC) Natura 2000-alueet ovat reilun 11 km etäisyydellä suunnittelualueesta luoteeseen. Alueilla on osittain myös yksityisiä suojelualueita.

Noin 2,7 km suunnittelusta tuulivoimapuistosta lounaaseen on lähin yksityisten mailla oleva luonnonsuojelualue Myllypuro (YSA205254).



Kuva 7. Suunnittelualueen (punainen viiva) lähiseudun suojelualueet. © SYKE.

2.5.6 Maisema ja kulttuuriympäristö

Museoviraston tietojen sekä Pohjois-Savon maakuntakaavojen perusteella suunnittelualue sijoittuu maisema- sekä kulttuuriperintökohteiden ja -alueiden suhteen seuraavasti:

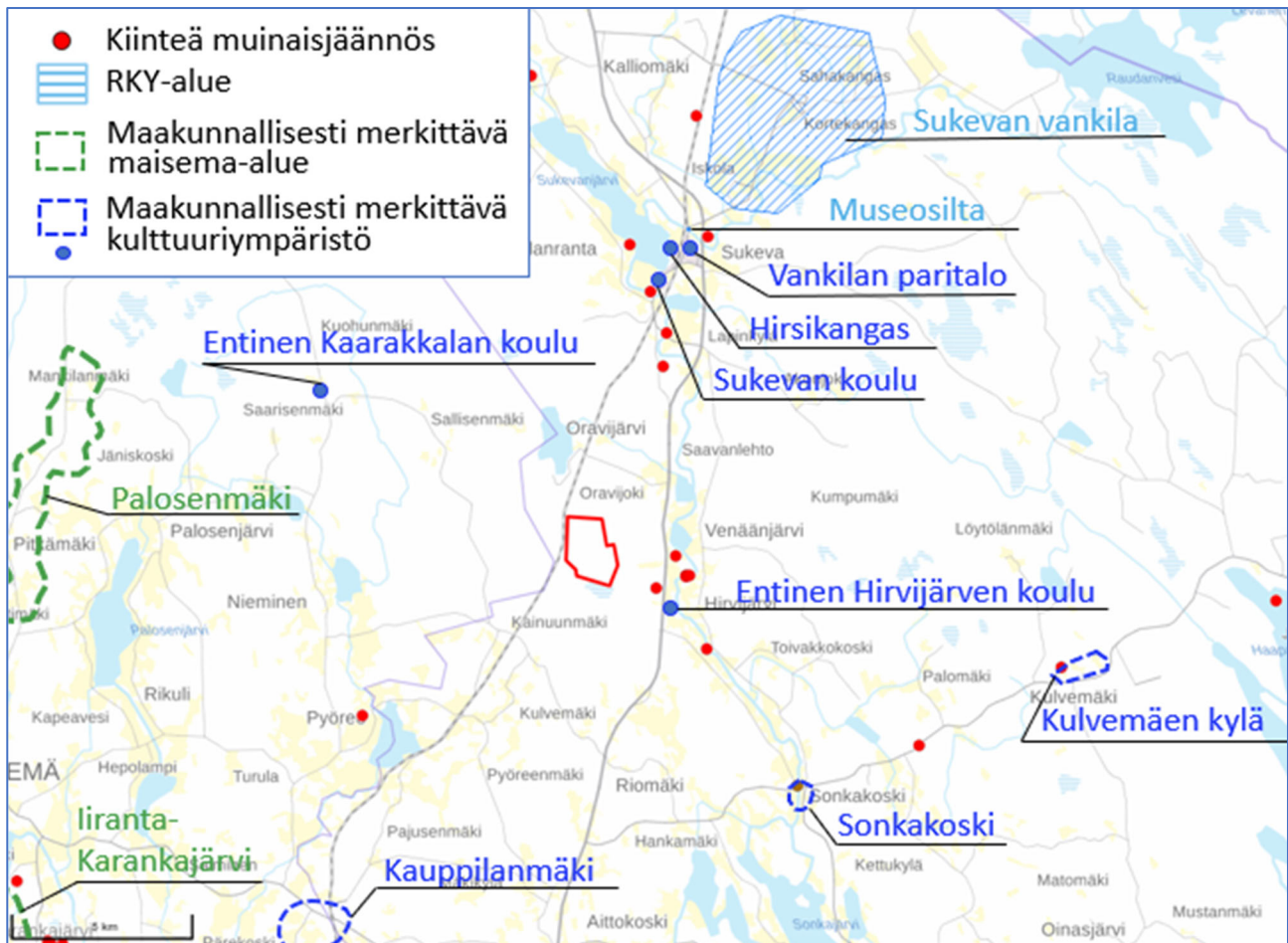
- Lähimmät valtakunnallisesti arvokkaat maisema-alueet, Maaninkajärven ja Onkiveden kulttuurimaisemat ja Vuokatin vaarajono ja rantakylät sijaitsevat lähimmillään noin 45 km etäisyydellä suunnittelualueesta.
- Lähimmät Pohjois-Savon maakuntakaavassa osoitetut maakunnallisesti merkittävät maisema-alueet ovat Palosenmäki noin 13 km ja Iiranta-Karankajärvi maisema-alue noin 17 km etäisyydellä suunnittelualueesta. Maisema-alueiden päivitysinventoinnissa (2019) Palosenmäen maisema-alueella on ehdotettu laajennettavan Palosenjärven ympäristöön.
- Lähin Pohjois-Savon maakuntakaavassa osoitettu maakunnallisesti merkittävä kulttuuriympäristö on entinen Hirvijärven koulu, joka sijoittuu Hirvijärven länsirannalle noin 1,6 km etäisyydelle suunnittelualueesta. Hirvijärven koulu on jugendvaikutteinen, vuonna 1921 valmistunut, alkuperäisessä asussaan säilynyt rakennus. Koulu on lakkautettu v. 1969, jonka jälkeen se on ollut ensin tienrakentajien huoltotilana ja nykyään matkailukäytössä. Noin 6-8 km etäisyydellä sijaitsevia muita maakunnallisesti



merkittäviä kulttuuriympäristökohteita ovat Vankilan paritalo, Hirsikangas, Sukevan koulu ja Kaarakkalan koulu. Maakunnallisesti merkittävistä kulttuuriympäristöalueista Sonkakoski sijoittuu noin 7 km, Kauppilanmäki noin 11 km ja Kulvemäen kylä noin 12 km etäisyydelle suunnittelualueesta.

- Lähimmät valtakunnallisesti merkittävät rakennetut kulttuuriympäristöt (RKY) ovat Sukevan taajaan sijoittuvat Museosilta ja Sukevan vankila.
 - Männikön silta on osa Tiehallinnon valitsemissa museosiltoja, jotka kuvastavat maamme liikenneverkon ja sillanrakennustaidon kehitysvaiheita 1700-luvulta nykypäiviin saakka. Männikön silta on rakennettu vuosina 1925-1926 ja se on teräsbetoninen kolmiaukkoinen ulokepalkkisilta.
 - Sukevan vankila on yksi 1910-luvulla perustetuista maatalousvankiloista, jotka sijoitettiin kauas keskuspaikoista, koska tarkoituksena oli vankityövoimalla raivata ja kuivata soita viljelysmaaksi. Sukevan keskuslaitos sijaitsee selkeästi omana ryhmänään, ja henkilökunnan asuinalueet muodostavat itsenäisiä rakennettuja saarekkeita metsäisessä maastossa.

Museoviraston muinaisjäännösrekisterin perusteella suunnittelualueella ei sijaitse tunnettuja muinaisjäännöksiä. Lähin tunnettu arkeologisen kulttuuriperinnön kohde; Linja-aho (76201003) sijaitsee noin 1,2 km etäisyydellä suunnittelualueesta.



Kuva 8. Suunnittelualueen (punainen viiva) lähiseudun maisema- ja kulttuuriympäristön kohteet. Taustakartta © Museovirasto.

2.6 MAA-ALUEIDEN OMISTUS

Suunnittelualueen maa-alueiden omistus on yksityisillä maanomistajilla.



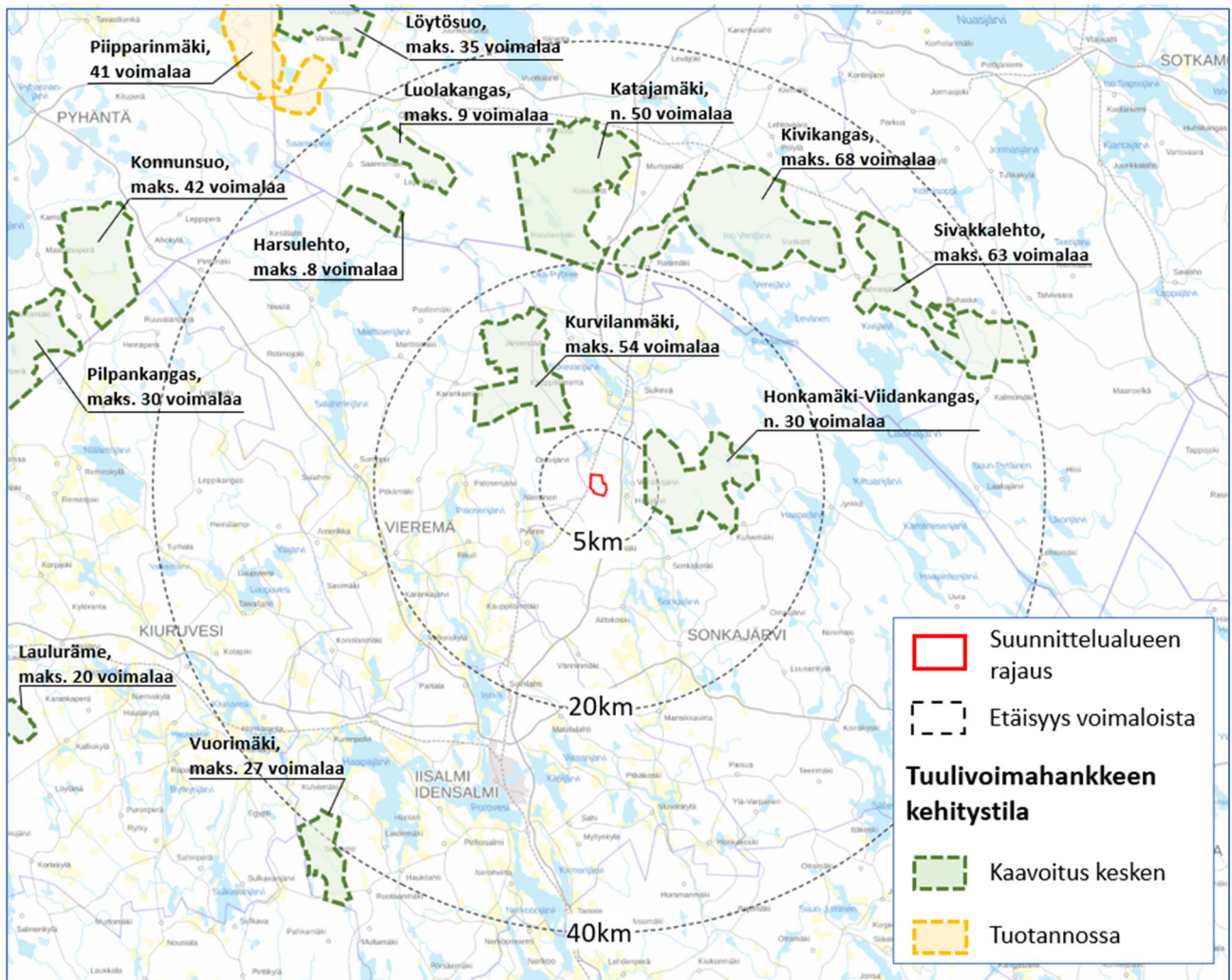
2.7 LIITTYMINEN MUIHIN HANKKEISIIN

Metsärinteen tuulivoimahankkeen läheisyyteen sijoittuvat muut valmisteilla, rakenteilla ja tuotannossa olevat tuulivoimahankkeet on esitetty seuraavassa kuvassa.

Lähin toiminnassa oleva tuulivoimapuisto on Ilmatar Energy Oy:n Piipparinmäki (Pyhäntä, Kajaani), joka sijaitsee reilun 40 km etäisyydellä Metsärinteen tuulivoimapuistohankkeen lounaispuolella. Piipparinmäen tuulivoimapuisto käsittää 41 voimalaa.

Lähin suunnittelussa oleva tuulivoimapuistohanke, Pohjan Voima Oy:n Honkamäki-Viidankangas, sijoittuu reilu 3 km suunnittelualueesta itään, Sonkajärven kunnan alueelle. Honkamäki-Viidankankaan hankealueelle on suunniteltu rakennettavan noin 30 voimalaa. Toinen suunnittelualueen läheisyyteen sijoittuva suunnittelussa oleva tuulivoimapuistohanke, wpd Finland Oy:n Kurvilanmäki, sijoittuu noin 4,5 km suunnittelualueesta luoteeseen, Sonkajärven ja Vieremän kuntien alueille. Kurvilanmäen hankealueelle on suunniteltu rakennettavan noin 54 voimalaa. Lisäksi 20-40 km säteellä Metsärinteen hankealueesta on suunnitteilla 6 tuulivoimapuistohanketta; Sivakkalehto, Kivikangas, Katajamäki, Luolakangas, Harsunlahto ja Vuorimäki.

Lähialueen tuulivoimahankkeet otetaan huomioon kaavan vaikutusten arvioinnissa siinä mittakaavassa kuin mahdollisia yhteisvaikutuksia voidaan arvioida aiheutuvan.



Kuva 9. Suunnittelualueen lähiseudun tuulipuistohankkeet.



3 SELVITYKSET JA VAIKUTUSTEN ARVIOINTI

Maankäyttö- ja rakennuslain 9 §:n mukaan kaavan tulee perustua kaavan merkittävät vaikutukset arvioivaan suunnitteluun ja sen edellyttämiin tutkimuksiin ja selvityksiin. Kaavan vaikutuksia selvitetessä otetaan huomioon kaavan tehtävä ja tarkoitus. Selvitykset on tehtävä koko siltä alueelta, jolla kaavalla voidaan arvioida olevan olennaisia vaikutuksia.

Kaavaprosessin aikana laaditaan/päivitetään seuraavat selvitykset, jotka toimivat kaavoituksen selvityksineistona.

- Luontoselvitykset
 - Kasvillisuus- ja luontotyyppiselvitys
 - Linnusto
 - EU:n luontodirektiivin liitteen IV(a) -lajiston selvitykset (liito-oravat, lepakot, viitasammakot)
 - Suurpetoselvitys
 - Nisäkkäiden lumijälkilaskenta
 - Metsäpeura
- Näkemäalueanalyysi
- Maisemaselvitys
- Havainnekuvat
- Melumallinnus
- Välkemallinnus
- Arkeologinen inventointi

Selvitysten tuloksista kootaan kaavaselostukseen keskeiset vaikutukset maankäyttö- ja rakennuslain (MRL) 9 § ja -asetuksen 1 § mukaisesti. Vaikutuksia arvioidaan tällöin:

- 1) ihmisten elinoloihin ja elinympäristöön,
- 2) maa- ja kallioperään, veteen, ilmaan ja ilmastoon,
- 3) kasvi- ja eläinlajeihin, luonnon monimuotoisuuteen ja luonnonvaroihin,
- 4) alue- ja yhdyskuntarakenteeseen, yhdyskunta- ja energiatalouteen sekä liikenteeseen,
- 5) kaupunkikuvaan, maisemaan, kulttuuriperintöön ja rakennettuun ympäristöön,
- 6) elinkeinoelämän toimivan kilpailun kehittymiseen.



4 KAAVAPROSESSI JA VUOROVAIKUTUS

4.1 OSALLISET

Maankäyttö- ja rakennuslaki edellyttää vuorovaikutusta kaavaa valmisteltaessa. Osalliset voivat ottaa kantaa kaavoitukseen sen eri vaiheissa.

Osallisia ovat (MRL 62 §):

- alueen maanomistajat
- ne, joiden asumiseen, työntekoon tai muihin oloihin kaava saattaa huomattavasti vaikuttaa
 - Kaavan vaikutusalueen asukkaat ja maanomistajat sekä yritykset ja elinkeinonharjoittajat
- ne viranomaiset ja yhteisöt, joiden toimialaa suunnittelussa käsitellään:
 - Sonkajärven kunnan eri hallintokunnat
 - Lähikunnat ja kaupungit (Vieremä)
 - Pohjois-Savon ELY-keskus
 - Pohjois-Savon liitto
 - Itä-Suomen aluehallintovirasto
 - Kuopion kulttuurihistoriallinen museo
 - Museovirasto
 - Puolustusvoimat
 - Pohjois-Savon pelastuslaitos
 - Metsähallitus
 - Metsäkeskus
 - Luonnonvarakeskus Luke
 - Ylä-Savon SOTE kuntayhtymä, ympäristölautakunta
 - Fingrid Oyj
 - Savon Voima Oyj
 - Väylävirasto
 - Traficom
 - Fintraffic Lennonvarmistus Oy
 - Digita Oy
 - Suomen Erillisverkot Oy
 - Telia Finland Oyj
 - Elisa Oyj
 - DNA Oy
 - Itä-Suomen Maa- ja kotitalousnaiset
 - Pohjois-Savon luonnonsuojelupiiri
 - Lintuyhdistys Kuikka ry
 - Metsänhoitoyhdistys
 - MTK
 - Ilmatieteenlaitos
 - Metsästysseurat
 - Riistanhoitoyhdistys
 - Sonkajärven yrittäjät ry
 - Matkailuyrittäjät (Keskikoski, Vitostien leirintä, Lohirannan lomakylä ja Keskikosken lomakylä)
- Muut osalliset ja osalliseksi ilmoittautuvat

4.2 OSALLISTUMINEN, VUOROVAIKUTUKSEN JÄRJESTÄMINEN JA VIRANOMAISYHTEISTYÖ

**Kuulutukset julkaistaan vähintään Miilu -lehdessä sekä kunnan internet –sivuilla
www.sonkajarvi.fi**

Sonkajärven virallisten kuulutuskanavien lisäksi suunnitelmista pyritään tiedottamaan mahdollisimman laajasti mm. Iisalmen Sanomissa ja Savon Sanomissa sekä kirjeitse kaava-alueen ja naapurikiinteistöjen maanomistajille.



Kaavan vireilletulo

- Osayleiskaavan vireilletulosta tiedotetaan paikallislehdessä ja kunnan internet -sivuilla. Samalla asetetaan osallistumis- ja arviointisuunnitelma nähtäville. (MRL 63 §).
- OAS esitellään yhteisessä yleisötilaisuudessa
- Osallisilla on mahdollisuus lausua mielipiteensä OAS:n riittävydestä
- Järjestetään tarvittaessa aloitusvaiheen viranomaisneuvottelu

Kaavan valmisteluvaihe

- Valmisteluvaiheen kuulemisesta kuulutetaan ja kaavaluonnosaineisto (kartta, selostus ja erillisselvitykset) asetetaan nähtäville vähintään 30 päivän ajaksi. Kuulemisesta tiedotetaan lehti-ilmoituksella ja kunnan internet -sivuilla.
- Kuulutuksessa ilmoitetaan ajankohta, jolloin kaavaluonnokseen voi tutustua ja siitä antaa suullisia tai kirjallisia mielipiteitä. Mielipiteiden tekotapa ja jättöpaikka ilmoitetaan kuulutuksessa. Viranomaisilta pyydetään lausunnot. (MRL 62 § ja MRA 30 §).
- Järjestetään yleisötilaisuus kaavaluonnoksesta nähtävilläoloaikana.
- Järjestetään viranomaisneuvottelu ennen kaavaluonnoksen nähtäville asettamista.

Kaavan ehdotusvaihe

- Ehdotusvaiheen kuulemisesta kuulutetaan ja kaavaehdotusaineisto (kartta, selostus ja erillisselvitykset) asetetaan nähtäville vähintään 30 päivän ajaksi. Kuulemisesta tiedotetaan lehti-ilmoituksella ja kunnan internet -sivuilla. (MRL 65 § ja MRA 19 §).
- Kuulutuksessa ilmoitetaan ajankohta, jolloin kaavaehdotukseen voi tutustua ja siitä antaa kirjallisia muistutuksia. Muistutusten tekotapa ja jättöpaikka ilmoitetaan kuulutuksessa. Viranomaisilta pyydetään lausunnot.
- Järjestetään tarvittaessa viranomaisneuvottelu.

Kaavan hyväksymisvaihe

- Kaavaehdotuksesta annettuihin muistutuksiin ja lausuntoihin laaditaan vastineet. Perusteltu vastine lähetetään niille, jotka ovat toimittaneet osoitetietonsa. (MRL 65 §)
- Kunnanvaltuusto hyväksyy kaavaehdotuksen kunnanhallituksen esityksestä.
- Osayleiskaavan hyväksymispäätöksestä kuulutetaan. (MRL 67 § ja MRA 94 §).
- Kunnan on lähetettävä viivytyksettä yleiskaavan hyväksymistä koskeva päätös sekä kaavakartta ja -selostus ELY-keskukselle. (MRA 94 §).
- Hyväksymistä ilmoitetaan niille kunnan jäsenille ja muistutuksen tehneille, jotka ovat sitä pyytäneet kaavan ollessa nähtävillä. (MRA 94 §)

Muutoksenhaku

- Kaavan hyväksymistä koskevaan päätökseen haetaan muutosta valittamalla hallinto-oikeuteen siten, kun kuntalaissa säädetään. (MRL 188 §). Valitusaika 30 vuorokautta.
- Jos valituksia ei jätetä, kaava astuu voimaan kuulutuksella (MRA 93 §). Kuulutukset julkaistaan sanomalehdessä ja kunnan internet-sivuilla.



4.3 ALUSTAVA AIKATAULU

VUOSI	2022					2023												2024						
KUUKAUSI	8	9	10	11	12	1	2	3	4	5	6	7	8	9	10	11	12	1	2	3	4	5	6	
OAS laadinta	■	■	■	■																				
OAS nähtävillä					■	■																		
Yleisötilaisuus			●			■																		
Viranomaisneuvottelu			■																					
OAS palaute							■	■	■	■	■	■	■	■	■									
Kaavaluonnoksen laatiminen							■	■	■	■	■	■	■	■	■									
Viranomaisneuvottelu															■									
Valmisteluvaiheen kuuleminen																■	■							
Valmisteluvaiheen yleisötilaisuus														●			■							
Vastineiden laadinta																		■						
Viranomaisten työkokous (tarv.)																			■					
Kaavaehdotuksen laatiminen																			■	■				
Ehdotusvaiheen kuuleminen																				■	■			
Yleisötilaisuus																					■			
Vastineiden laadinta																						■		
Kaavaehdotuksen viimeistely																							■	
Kaavaehdotuksen hyväksyntä																								■



5 YHTEYSTIEDOT

Kaavoittaja:

Sonkajärven kunta

Lepokankaantie 2
74300 Sonkajärvi

www.sonkajarvi.fi

Kunnaninsinööri

Jari Sihvonen

+358 40 024 3136

jari.sihvonen@sonkajarvi.fi



Rakennustarkastaja

Kauko Korolainen

+358 40 017 2743

kauko.korolainen@sonkajarvi.fi

Kaavakonsultti:

Plandea Oy

Pitkäsillankatu 1-3 G
67100 Kokkola

www.plandea.fi

Projektipäällikkö / Kaavan laatija, YKS 691

Ville Vihanta

+358 50 590 6214

ville.vihanta@plandea.fi



Suunnittelija / varaprojektipäällikkö, YKS 549

Pekka Kujala

+358 40 726 6050

pekka.kujala@plandea.fi

Toimija:

Eurowind Energy Oy

Siltasaarencatu 12 A
00530 Helsinki

Projektikehittäjä

Frans Duldin

+358 50 365 6545

fdu@eurowindenergy.com



Suomen maajohtaja

Tuuli Vapaavuori-Vartiainen

+358 40 519 0039

tvv@eurowindenergy.com

