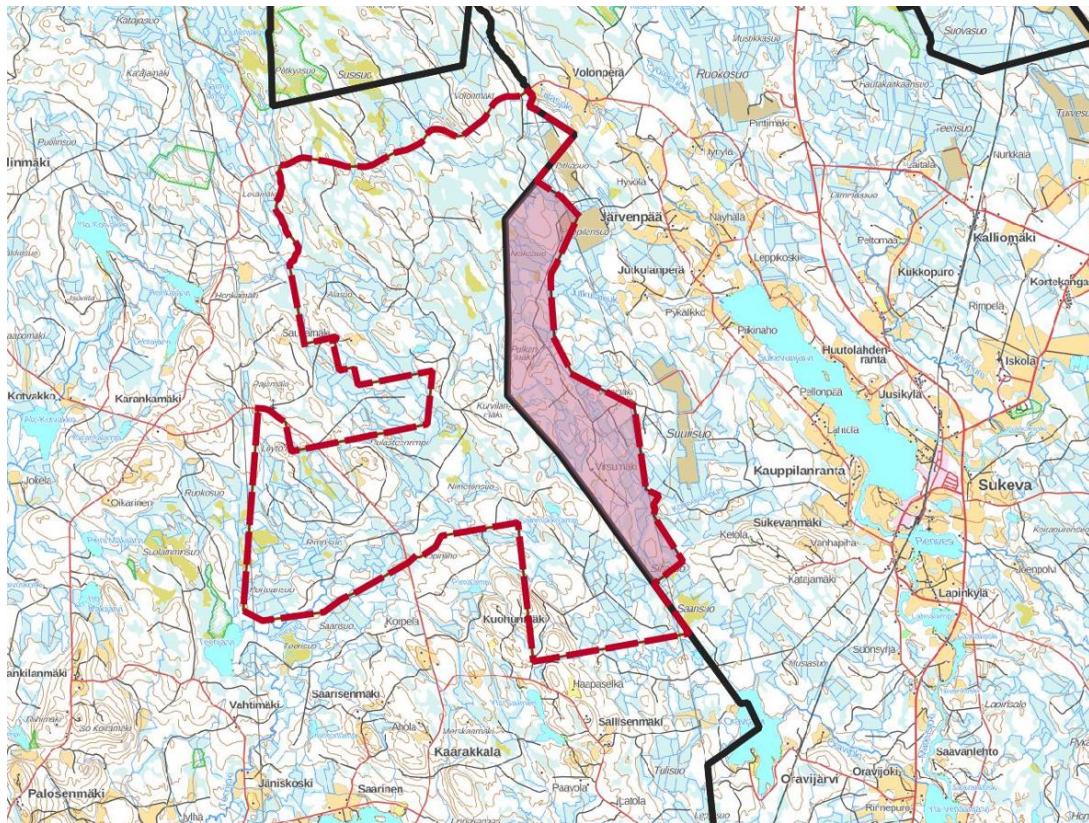


Sonkajärven kunta

Kurvilanmäen tuulivoimapuiston osayleiskaava

Osallistumis- ja arviointisuunnitelma



16.11.2022

Tuulivoimaosayleiskaavan vireilletulon yhteydessä laaditaan MRL 63 §:n mukainen osallistumis- ja arviointisuunnitelma. Osallistumis- ja arviointisuunnitelmassa (OAS):

- *esitellään kaavan laatimisessa noudatettavat osallistumis- ja vuorovaikutusmenetelmät*
- *kerrotaan kaavoituksen päätavoitteet, suunnittelun eteneminen ja alustava aikataulu sekä*
- *kuvataan kaavan yhteydessä laadittavat selvitykset ja vaikutusten arvioinnit.*

Osallistumis- ja arviointisuunnitelmaa täydennetään tarvittaessa suunnittelu-prosessin kuluessa.

1 Kurvilanmäen tuulivoimapuistohanke

Hankkeesta vastaavana toimiva wpd Finland Oy suunnittelee Kurvilanmäen tuulivoimapuistoa Vieremän ja Sonkajärven kuntiin. Hankealue sijoittuu Vieremän kunnan koillisosaan noin 13 kilometrin etäisyydelle Vieremän keskustaajamasta sekä Sonkajärven kunnan luoteisosaan noin viiden kilometrin etäisyydelle Sukevan taajamasta ja noin 21 kilometrin etäisyydelle Sonkajärven keskustaajamasta. Kurvilanmäen tuulivoimapuiston pinta-ala on noin 5 600 hehtaaria, josta Vieremälle sijoittuu noin 4 600 hehtaaria ja Sonkajärvelle noin 1 000 hehtaaria. Hankealue on pääosin metsätalousaluetta.

Hankealueelle suunnitellaan enintään 46 uuden tuulivoimalan rakentamista, joista Vieremän kunnan puolelle sijoittuisi 40 voimalaa ja Sonkajärvelle kuusi voimalaa. Suunniteltujen voimaloiden kokonaiskorkeus on enintään 300 metriä. Suunniteltujen tuulivoimaloiden yksikkötehoksi arvioidaan vähintään kahdeksan megawattia (MW) jolloin kokonaisteho on arviolta noin 368 MW.

Hankkeen sähkönsiirtoa varten hankealueelle rakennetaan sähköasema. Hankealue sijaitsee kahden olemassa olevan voimajohtolinjan välissä; hankealueen itäpuolitse kulkee Fingrid Oyj:n 400 kilovoltin (kV) Vuolijoki-Alapitkä-voimajohtolinja ja länsipuolitse Vuolijoki-Iisalmi 110 kV:n voimajohtolinja. Alustavien suunnitelmien mukaan sähkönsiirron liityntä tullaan toteuttamaan Fingridin 400 kV:n Vuolijoki-Alapitkä voimajohtoon uudella 400 kV:n ilmajohtolla Fingridin voimajohton linjaa myötäillen. Sähkönsiirron ratkaisut tarkentuvat YVA-menettelyn edetessä ja hankkeen jatkosuunnittelussa.

2 Suunnittelun tavoitteet

Yleiskaavan tavoitteena on mahdollistaa suunnitellun tuulivoimapuiston rakentaminen. Tuulivoimapuisto muodostuu tuulivoimaloiden lisäksi niitä yhdistävistä rakennus- ja huoltoteistä, maakaapeleista ja sähköasemasta.

Yleiskaavan suunnittelun tavoitteena on ohjata tuulivoimapuiston rakentamista luonnonympäristön ominaispiirteet ja ympäristövaikutukset huomioon ottaen sekä rakentamisesta mahdollisesti aiheutuvia haitallisia vaikutuksia lieventäen.

16.11.2022

Yleiskaava laaditaan siten, että sitä on mahdollista käyttää tuulivoimaloiden rakennuslupien perusteena MRL:n 77a §:n mukaisesti. Yleiskaava laaditaan oikeusvaikutteisena ja sen hyväksyy Sonkajärven kunnanvaltuusto.

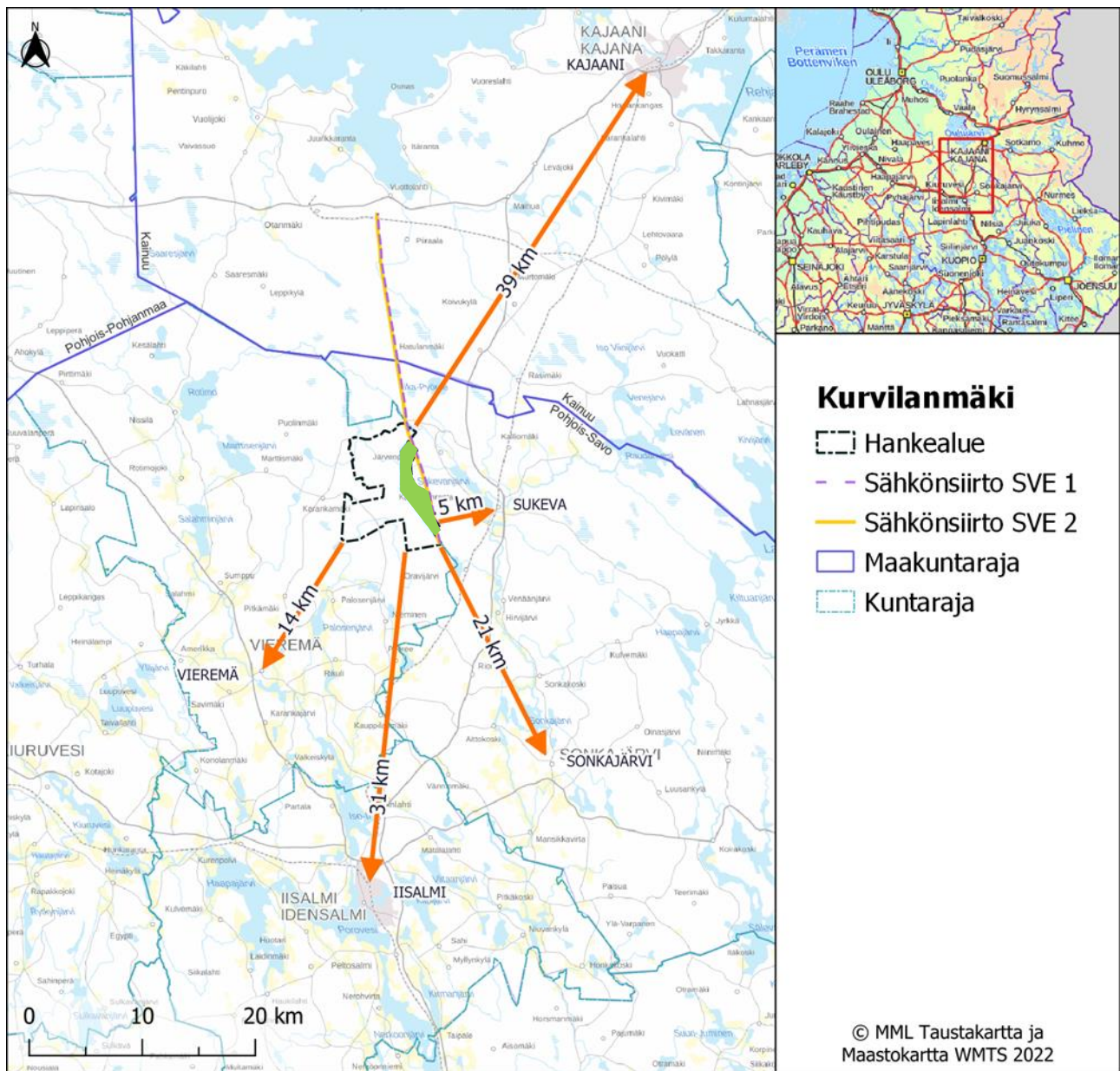
Suomi on sitoutunut vähentämään kasvihuonepäästöjä ilmastonmuutoksen torjumiseksi. Suomen energia- ja ilmastostrategiassa (2013) on asetettu tavoitteeksi tuulivoimasähkön tuotannon nostaminen yhdeksään terawattituntiin vuoteen 2025 mennessä. Tämä tarkoittaa tuotantokapasiteetin nostamista noin 3 000 MW:iin kyseisenä ajanjaksona. Vuoden 2020 lopussa Suomen tuulivoimakapasiteetti oli 2 585 MW. Osayleiskaavan tarkoituksena on osaltaan edistää ilmastopoliittisia tavoitteita, joihin Suomi on sitoutunut.

Lisäksi yleiskaavan tavoitteena on ottaa huomioon muut aluetta koskevat maankäyttötarpeet sekä suunnitteluprosessin kuluessa muodostuvat tavoitteet.

3 Suunnittelualan sijainti

Suunnitteluala (Kuva 1) sijoittuu Vieremän ja Sonkajärven kuntien rajalle, Vieremän kunnan koillisosaan ja Sonkajärven kunnan luoteisosaan. Vieremän keskustaajama sijaitsee noin 13 kilometrin etäisyydellä hankealueesta lounaaseen, Sonkajärven Sukevan taajama sijoittuu noin viiden kilometrin päähän hankealueesta itään ja Sonkajärven keskustaajama noin 21 kilometrin etäisyydelle hankealueesta kaakkoon. Kurvilanmäen tuulivoimapuiston pinta-ala on noin 5 600 hehtaaria, josta Vieremälle sijoittuu noin 4 600 hehtaaria ja Sonkajärvelle noin 1 000 hehtaaria. Tuulivoimapuiston Sonkajärven puoleisella alueella on 7 kiinteistöä.

16.11.2022



Kuva 1. Suunnittelualan sijainti. Sonkajärven kunnan puolelle sijoittuva osa alueesta vihreällä.

4 Suunnittelun lähtökohdat

4.1 Suunnittelualan nykytila

Alueen korkein kohta sijaitsee sen eteläosassa Kuohunmäellä, ja matalimmat kohdat lounaisosassa Hortuansuolla ja koillisosassa Niskasuolla. Alue viettää kaakkoon kohti Sukevanjärveä sekä lounaaseen kohti Palosenjärveä. Hankealue on pääosin metsätalousaluetta, mutta sille sijoittuu myös avoimia ojittamattomia suoalueita sekä alueen koillisosassa sijaitsevat Pappilansuon ja Pitkäsuon

16.11.2022

turvetuotantoalueet. Suunnittelualue sijaitsee kahden olemassa olevan voimajohtolinjan välissä; hankealueen itäpuolitse kulkee Fingrid Oyj:n 400 kV:n Vuolijoki-Alapitkä-voimajohtolinja ja länsipuolitse Vuolijoki-Iisalmi 110 kV:n voimajohtolinja. Suunnittelualueella on metsätieverkoston.

Suunnittelualueen lähiympäristö on pääosin metsätalousaluetta ja maaseutua. Metsätalousalue on painottunut alueen pohjoispuolelle, ja maaseutu ja muu yhdyskuntarakenne hankealueen eteläpuolelle. Sukevan taajama sijaitsee hankealueen itäpuolella lähimmillään noin viiden kilometrin etäisyydellä lähimmästä voimalasta. Alle kymmenen kilometrin etäisyydelle voimaloista ei sijoitu muita merkittäviä rakennekeskittyä.

Lähimmät asuinrakennukset (3 kpl) sijaitsevat Volonperällä 1,3–1,9 km etäisyydellä suunnittelualueen rajasta. Lähimmät lomarakennukset sijoittuvat yhden kilometrin päähän suunnittelualueen rajasta. Kahden kilometrin säteellä suunnittelualueesta sijaitsee 61 vakituista asuinrakennusta ja 20 lomarakennusta. Suunnittelualueen itä- ja kaakkoispuolella Sukevanjärven ja Oravijärven rannoilla Sukevan taajaman lisäksi sijaitsee runsaasti lomarakennuksia ja asuinrakennuksia.

Suunnittelualue sijoittuu korkeustasolle noin +153...+205 mpy (N2000). Korkeimmat maastonkohdat sijaitsevat alueen länsireunalla Pulkanmäellä. Hankealueelle tai sen välittömään läheisyyteen ei sijoitu pohjavesialueita. Lähin pohjavesialue, Järvenpää (0876216) sijaitsee noin yhden kilometrin etäisyydellä hankealueen koillispuolella. Kylmäkorven (0892513) pohjavesialue sijaitsee noin kuuden kilometrin etäisyydellä hankealueen eteläpuolella. Pohjavesialueet ovat 1-luokan vedenhankintaa varten tärkeitä pohjavesialueita.

Suunnittelualue sijoittuu Vuoksen vesistöalueelle (04). Hankealueen pohjoisosa sijoittuu pääasiassa Sukevanjärven alueelle (04.584), koillisosa Talasjoen valuma-alueelle (04.586) sekä eteläosasta Matkusjoen yläosan alueelle (04.583). Hankealueelle ei sijoitu järviä. Hankealueelle sijoittuu Viitalampi. Hankealueella sijaitsee Virsupuro sekä Jutkulanjoki ja Kohisevanpuro, jotka laskevat Sukevanjärveen. Hankealueella esiintyy useita pienempiä virtavesiä.

Suunnittelualueen ympäristöön alle 30 kilometrin etäisyydelle suunnittelualueesta ei sijoitu valtakunnallisesti arvokkaita maisema-alueita (VAMA 2021). Suunnittelualueen ympäristöön alle 20 kilometrin etäisyydelle suunnittelualueesta sijoittuu kolme maakunnallisesti arvokasta maisema-alueita, joista lähin on Palosenmäki noin 12 kilometrin päässä suunnittelualueen rajasta lounaaseen. Muut alueet ovat Salahmi sekä Iiranta-Karankajärvi, jotka sijaitsevat myös suunnittelualueesta lounaaseen.

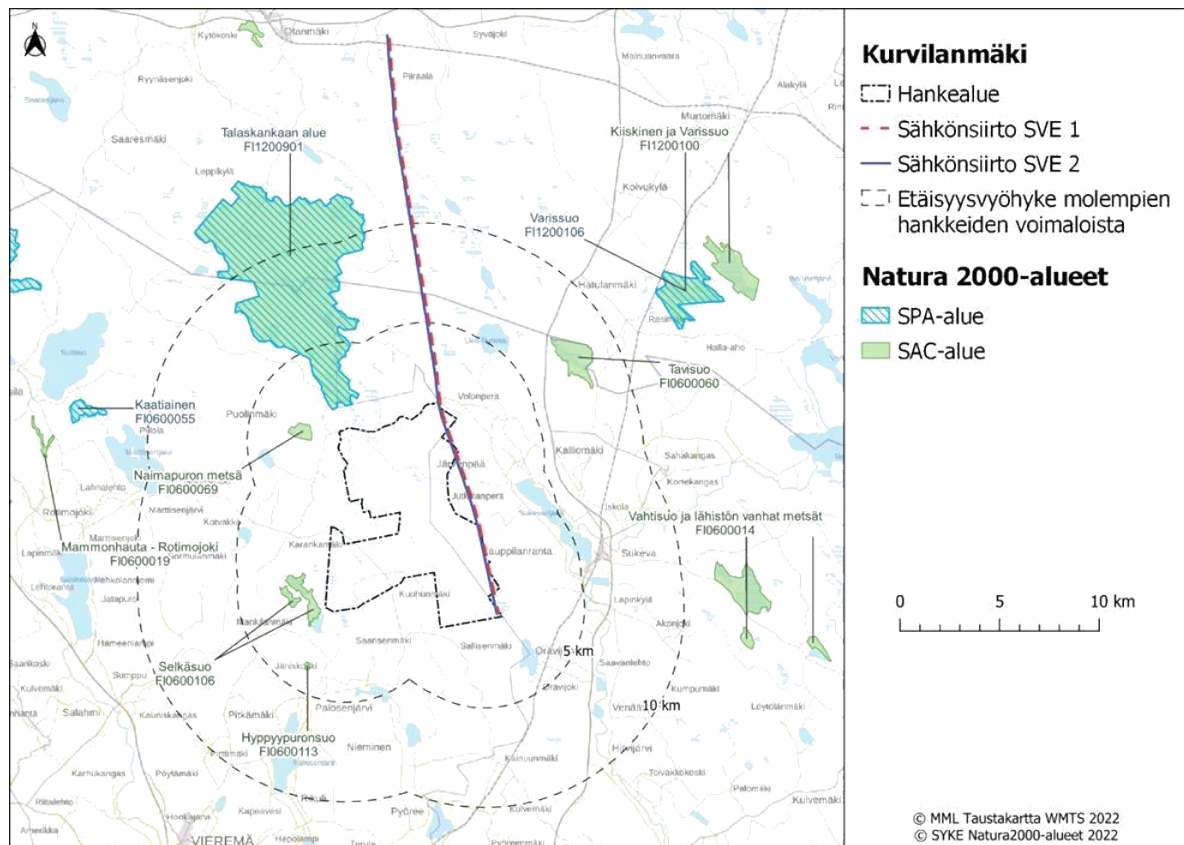
Suunnittelualuetta lähimmät RKY-kohteet ovat Museosilta, joka sijaitsee noin 6 kilometrin etäisyydellä hankealueen itäpuolella, sekä Sukevan vankilan alue, joka sijaitsee noin 7 kilometrin etäisyydellä myös hankealueen itäpuolella. Näiden lisäksi alle 14 kilometrin etäisyydelle hankealueen lounaispuolelle sijoittuu Jyrkkä, joka on osa moniosaista Savon järvimalmiruukkien kokonaisuutta.

Suunnittelualueelle ei sijoitu Natura 2000-alueita. Lähin Natura-alue, Talaskankaan alue (FI1200901, SPA/SAC), sijaitsee noin 4,5 kilometrin etäisyydellä suunnittelualueen rajasta. Noin kuuden kilometrin etäisyydelle voimaloista sijoittuvat Naimapuron metsä (FI0600069, SAC) ja noin seitsemän kilometrin päässä Selkäsuu (FI0600106, SAC). Hyppyypuron-suo (FI0600113, SAC) sijoittuu noin 9 kilometrin etäisyydelle.

Soidensuojeluohjelman täydennys ehdotuskohde Talaskankaan itäpuoliset suot sijoittuu noin yhden kilometrin päähän suunnittelualueen rajasta pohjoiseen. Lähin luonnonsuojeluohjelma-alue on Talasjärvien alue (SSO080228) noin 4,5 kilometrin etäisyydellä suunnittelualueen rajasta. Naimapuron metsä (AMO080463) sijoittuvat noin kuuden kilometrin etäisyydelle hankealueesta.

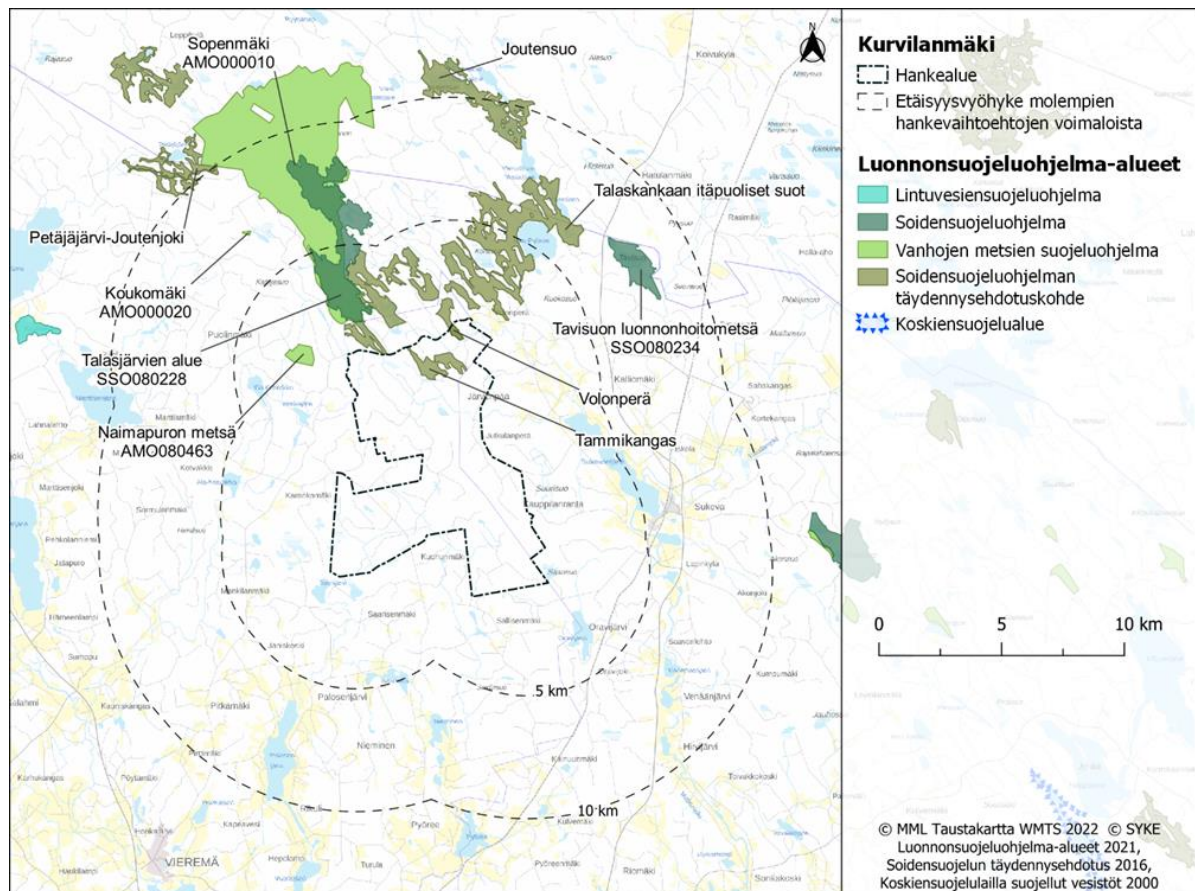
16.11.2022

Hankealueelle ei sijoitu luonnonsuojelualueita. Lähimmät luonnonsuojelualueet, Korttesuon (YSA256131) ja Joutsensuo 2 (YSA248804), ovat yksityisiä luonnonsuojelualueita, jotka sijoittuvat noin 3,0 – 4.5 kilometrin etäisyydelle Suunnittelualan rajasta. Lähin valtion mailla sijaitseva luonnonsuojelualue on Talaskankaan luonnonsuojelualue (ESA080040), joka sijoittuu lähimmillään noin 4,5 km etäisyydelle suunnittelualan rajasta.



Kuva 2. Natura-alueiden sijainti hankealueeseen ja sähkösiirtoreitteihin nähden (Suomen ympäristökeskus 2022).

16.11.2022



Kuva 3. Luonnonsuojeluohjelma-alueiden sijainti hankealueeseen nähden (Suomen ympäristökeskus 2022).

4.2 Valtakunnalliset alueidenkäyttötavoitteet

Valtakunnalliset alueidenkäyttötavoitteet ovat osa maankäyttö- ja rakennuslain mukaista alueidenkäytön suunnittelujärjestelmää. Alueidenkäyttötavoitteet tulee ottaa huomioon ja niitä tulee edistää myös tuulivoimapuistojen yleiskaavoituksessa. Valtakunnalliset alueidenkäyttötavoitteet koskevat seuraavia asiakokonaisuuksia:

Toimivat yhdyskunnat ja kestävä liikkuminen

Edistetään koko maan monikeskuksista, verkottuvaa ja hyviin yhteyksiin perustuvaa aluerakennetta, ja tuetaan eri alueiden elinvoimaa ja vahvuuksien hyödyntämistä. Luodaan edellytykset elinkeino- ja yritystoiminnan kehittämiselle sekä väestökehityksen edellyttämälle riittävälle ja monipuoliselle asutustuotannolle.

Luodaan edellytykset vähähiiliselle ja resurssitehokkaalle yhdyskuntakehitykselle, joka tukeutuu ensisijaisesti olemassa olevaan rakenteeseen. Suurilla kaupunkiseuduilla vahvistetaan yhdyskuntarakenteen eheyttä.

Tehokas liikennejärjestelmä

Edistetään valtakunnallisen liikennejärjestelmän toimivuutta ja taloudellisuutta kehittämällä ensisijaisesti olemassa olevia liikenneyhteyksiä ja verkostoja sekä varmistamalla edellytykset eri

16.11.2022

liikennemuotojen ja -palvelujen yhteiskäyttöön perustuville matka- ja kuljetusketjuille sekä tavara- ja henkilöliikenteen solmukohtien toimivuudelle.

Terveellinen ja turvallinen elinympäristö

Varaudutaan sään ääri-ilmiöihin ja tulviin sekä ilmastonmuutoksen vaikutuksiin. Uusi rakentaminen sijoitetaan tulvavaara-alueiden ulkopuolelle tai tulvariskien hallinta varmistetaan muutoin.

Ehkäistään melusta, tärinästä ja huonosta ilmanlaadusta aiheutuvia ympäristö- ja terveyshaittoja.

Haitallisia terveysvaikutuksia tai onnettomuusriskejä aiheuttavien toimintojen ja vaikutuksille herkien toimintojen välille jätetään riittävän suuri etäisyys, tai riskit hallitaan muulla tavoin.

Otetaan huomioon yhteiskunnan kokonaisturvallisuuden tarpeet, erityisesti maanpuolustuksen ja rajavalvonnan tarpeet ja turvataan niille riittävät alueelliset kehittämisedellytykset ja toimintamahdollisuudet.

Elinvoimainen luonto- ja kulttuuriympäristö sekä luonnonvarat

Huolehditaan valtakunnallisesti arvokkaiden kulttuuriympäristöjen ja luonnonperinnön arvojen turvaamisesta.

Edistetään luonnon monimuotoisuuden kannalta arvokkaiden alueiden ja ekologisten yhteyksien säilymistä.

Huolehditaan virkistyskäyttöön soveltuvien alueiden riittävydestä sekä viheralueverkoston jatkavuudesta.

Luodaan edellytykset bio- ja kiertotaloudelle sekä edistetään luonnonvarojen kestävää hyödyntämistä. Huolehditaan maa- ja metsätalouden kannalta merkittävien yhtenäisten viljely- ja metsäalueiden sekä saamelaiskulttuurin ja -elinkeinojen kannalta merkittävien alueiden säilymisestä.

Uusiutumiskykyinen energiahuolto

Varaudutaan uusiutuvan energian tuotannon ja sen edellyttämien logististen ratkaisujen tarpeisiin. Tuulivoimalat sijoitetaan ensisijaisesti keskitetysti usean voimalan yksiköihin.

Turvataan valtakunnallisen energiahuollon kannalta merkittävien voimajohtojen ja kaukokuljettamiseen tarvittavien kaasuputkien linjaukset ja niiden toteuttamismahdollisuudet. Voimajohtolinjauksissa hyödynnetään ensisijaisesti olemassa olevia johtokäytäviä.

4.3 Maakuntakaava

Hankealueella on voimassa 4 maakuntakaavaa. Pohjois-Savon maakuntakaava 2040 2. vaihe on parhaillaan valmisteilla.

Pohjois-Savon maakuntakaava 2030

Ympäristöministeriö hyväksyi Pohjois-Savon maakuntakaava 2030:n 7.12.2011. Maakuntakaavaan on vahvistettu ja hyväksytty muutoksia 15.1.2014, 1.6.2016 ja 19.11.2018.

Pohjois-Savon tuulivoimamaakuntakaava

16.11.2022

Ympäristöministeriö on vahvistanut Pohjois-Savon tuulivoimamaakuntakaavan 15.1.2014. Kaavaa on täydennetty yhdellä potentiaalisella tuulivoima-alueella 1.6.2016 vahvistuneen kaupan maakuntakaavan yhteydessä. Kaavasta on kumottu viisi tuulivoima-aluetta 19.11.2018, jolloin maakuntakaavoissa on osoitettu Pohjois-Savoon kaikkiaan 14 potentiaalista tuulivoima-aluetta.

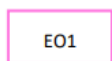
Pohjois-Savon kaupan maakuntakaava

Pohjois-Savon kaupan maakuntakaava on vahvistettu Ympäristöministeriössä 1.6.2016. Keskustatoimintojen alueisiin ja alakeskuksiin, keskustan ulkopuolella sijaitseviin vähittäiskaupan suuryksiköihin sekä taajamatoimintojen alueisiin liittyviä suunnittelumääräyksiä on tarkistettu 19.11.2018.

Pohjois-Savon maakuntakaava 2040 1. vaihe

Pohjois-Savon maakuntakaava 2040 laaditaan kahdessa osassa. Maakuntakaavan tarkistamisen 1. vaihe on hyväksytty maakuntavaltuustossa 19.11.2018. Maakuntakaavan tarkistamisen 1. vaiheessa on käsitelty lain-säädännön muutoksista johtuvia sekä elinkeinoelämän toimintaedellytysten kannalta tärkeitä, seurannassa ja sidostyhmäneuvotteluissa esille nousseita teemoja, kuten vähittäiskaupan suuryksiköt, tavaraliikenteen terminaalit, soidensuojelualueet, pellot, sähkönsiirtolinjat, ampu-maradat, moottoriurheilu- ja ajoharjoittelu-radat, puolustusvoimien alueet ja suojavyöhykkeet, geoenergia, kaivostoimintojen alueet ja suojavyöhykkeet Yara Suomi Oy:n Siilinjärven kaivoksen kohdalla, Päijänne-Saimaa -kanava, vt5 Leppävիրran keskustan kohdalla, puolustusvoimia haittaavat tuulivoima-alueet sekä turvetuotannosta poistuvat alueet.

Kurvilanmäen tuulivoimapuiston vaikutusalueita koskevat yhdistelmämaakuntakaavassa seuraavat toiminnot ja merkinnät:



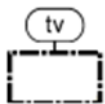
TURVETUOTANTOON SOVELTUVA ALUE

Merkinnällä on osoitettu ne pääosin tuotannon ulkopuolella olevat GTK:n tutkimat turvetuotantoon soveltuvat suot, jotka ovat ojitettuja ja sijainniltaan tuotantoon sopivia.



VIITOSTIEN KEHITTÄMISVYÖHYKE (3)

Merkinnällä osoitetaan Pohjois-Savon maakuntasuunnitelma 2030:ssa määritelty valtatie 5 kehittämisvyöhyke Iisalmen, Kuopion ja Varkauden kaupunkien vaikutusalueineen. Vyöhyke on osoitettu myös Etelä-Savon maakuntakaavassa.



tv - Tuulivoima-alue

Merkinnällä osoitetaan potentiaaliset tuulivoima-alueet. Alueiden päämaankäyttöluokka on kuitenkin muu kuin tuulivoimaenergian tuotanto, yleisimmin maa- ja metsätalous.

Rakentamismääräys: MRL:n 33 §:n mukainen rakentamisrajoitus ei ole voimassa tuulivoima-alueilla.

Suunnittelumääräys 1: Yksityiskohtaisemmassa kaavoituksessa tai suunnittelussa tulee pyytää lausunnot asianomaisilta viranomaisilta mm. Puolustusvoimien tutkajärjestelmästä ja lentoliikenteen turvallisuusvaateista (ilmailulain 165§:n mukainen lentoestelupa) sekä myös liikenneväylien suojaetäisyyksistä ja telemastoista johtuvista rajoitteista jo ennen tuulivoimaloiden rakennuslupaa.

Suunnittelumääräys 2: Etenkin Pienen Neulamäen ja Linnanmäen tuulivoima-alueiden suunnittelussa tulee varmistaa riittävät melusuojaetäisyydet asutukseen meluhaittojen välttämiseksi.

16.11.2022

Suunnittelumääräys 3: Ennen tuulivoima-alueiden tarkempaa suunnittelua ja toimenpiteitä tulee olla yhteydessä museoviranomaiseen arkeologisen

110 kv
— (2) —

Sähkösiirtolinja ja jännite (6)

Merkinnällä osoitetaan olemassa olevat 110 kV ja 400 kV sähkösiirtolinjat. Alueella on voimassa MRL:n 33 §:n mukainen rakentamisrajoitus.

110 kv
- - (2) - -

Ohjeellinen sähkösiirtolinja ja jännite (6)

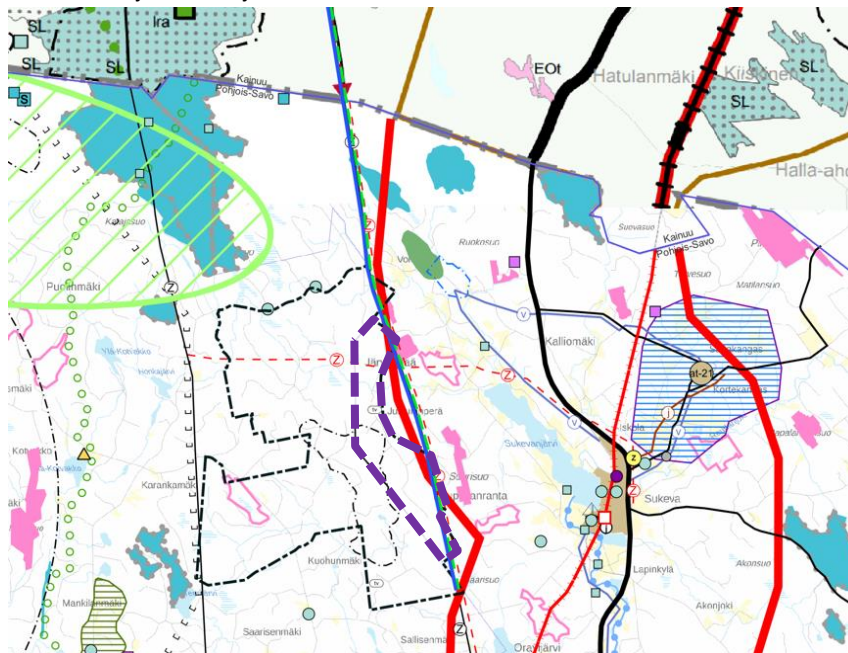
Merkinnällä osoitetaan ohjeellinen, alustavasti suunniteltu 110 kV tai 400 kV sähkösiirtolinjavaraus. Alueella on voimassa MRL:n 33 §:n mukainen rakentamisrajoitus.

Nuojua-Huutokoski 400 kV sähkösiirtolinjaa suunniteltaessa on huolehdittava siitä, ettei rakentaminen tai muu käyttö yksistään tai tarkasteltuna yhdessä muiden hankkeiden ja suunnitelmien kanssa luonnonsuojelulain 65 §:n tarkoittamalla tavalla merkittävästi heikennä alueella olevien tai siihen rajautuvien Natura 2000- verkostoon kuuluvien alueiden Kanervaharjun metsä (FI0600099 Lapinlahti), Mäkrämäen metsä (FI0600102 Leppävirta) ja Sorsaveden saaristo (FI0600030 Leppävirta) perusteena olevia luonnonarvoja

Yleismääräys:

Potentiaaliset tuulivoima-alueet

Yli 50 metriä (kokonaiskorkeus maanpinnasta) korkeista tuulivoimaloista tulee aina pyytää erillinen lausunto Pääesikunnalta koko kunnan alueella. Myös alle 50 metriä (kokonaiskorkeus maanpinnasta) korkeista pientuulivoimaloista tulee pyytää Pääesikunnan lausunto, mikäli kiinteistö, jolle voimala rakennetaan, rajoittuu Puolustusvoimien käytössä olevaan alueeseen. Tuulivoima-aluetta suunniteltaessa tulee turvata puolustusvoimien toimintaedellytykset sekä ottaa erityisesti huomioon puolustusvoimien toiminnasta, kuten tutkajärjestelmistä ja radioyhteyksien turvaamisesta johtuvat rajoitteet.



Kuva 4. Ote Pohjois-Savon yhdistelmämaakuntakaavasta (Pohjois-Savon liitto). Suunnittelualueen alustava rajaus violetilla. Sonkajärven kunnan puolelle sijoittuva osa alueesta violetilla katkoviivalla.

16.11.2022

Pohjois-Savon maakuntakaava 2040 2. vaihe on parhaillaan valmisteilla. Maakuntakaavasta on laadittu kaksi luonnosvaihtoehtoa: VE1 Kyvykäs uudistuja ja VE2 Rohkea kasvaja. Maakuntakaavaluonnosvaihtoehdot pidettiin nähtävillä 11.1.-14.3.2022. Kaavassa käsitellään seuraavia teemakokonaisuuksia: 1. aluerakenne, asuminen ja elinkeinojen kehittäminen, 2. liikennejärjestelmä, 3. viherverkosto ja luonnon monimuotoisuus, 4. luonnonvarat, 5. kulttuuriympäristö, 6. energia, yhdyskuntateknikka ja tekninen huolto ja 7. muut teemat. Läpileikkaava teema on ilmastonmuutos.



Kuva 5. Ote valmisteilla olevasta Pohjois-Savon maakuntakaava 2040 VE1:stä. Suunnittelualan alustava rajaus violetilla. (Pohjois-Savon liitto 2022) Sonkajärven kunnan puolelle sijoittuva osa alueesta rajattu vaalean sinisellä.

Kurvilanmäen tuulivoimapuiston vaikutusalueita koskevat Pohjois-Savon maakuntakaava 2040 luonnosvaihtoehto 1:ssä seuraavat toiminnot ja merkinnät:

16.11.2022



VIHERVERKOSTO

Merkinnällä osoitetaan viherrakenteen kehittämisperiaatteita ja viherrakenteeseen kuuluvia laajoja yhtenäisiä luontoalueita (tumma vihreä) ja luonnon ydinalueita (vaalea vihreä), joilla on maakunnallista merkitystä alueiden kytkeytyneisyyden, ekologisten yhteyksien, luonnon monimuotoisuuden, maisemallisten arvojen, virkistysarvojen tai ilmastonmuutoksen näkökulmista. Viherverkostoon kuuluvilla alueilla pääasiallinen maankäyttö on esim. maa- ja metsätalous, mutta siihen kuuluu myös olevia Natura 2000 -alueita ja luonnonsuojelualueita.

Suunnitteluohje:

Alueen suunnittelussa on turvattava metsätalouden ja muiden maaseutuelinkeinojen toiminta- ja kehittämisedellytykset. Alueen säilyminen yhtenäisenä on turvattava välttämällä alueen pirstomista muulla maankäytöllä siten, että syntyy alueen kokoon nähden vaikutuksiltaan laaja-alaisia, pysyviä tai pitkäkestoisia liikkumisehtoja. Luonnon monimuotoisuutta on lisättävä myös varsinaisten suojelualueiden ulkopuolella. Luonnonsuojelualueita on täydennettävä maakunnalle tyypillisillä, mutta nykyisin aliedustetuilla luontotyypeillä ja luontotyyppiyhdistelmillä.



TUULIVOIMAPOTENTIALINEN ALUE tv

Merkinnällä osoitetaan maakunnallisesti merkittävät (7 tai useamman voimalan käsittävät) tuulivoimapotentialiset alueet. Alueiden päämaankäyttöluokka on kuitenkin muu kuin tuulivoimaenergian tuotanto, yleisimmin maa- ja metsätalous.

Suunnittelumääräykset:

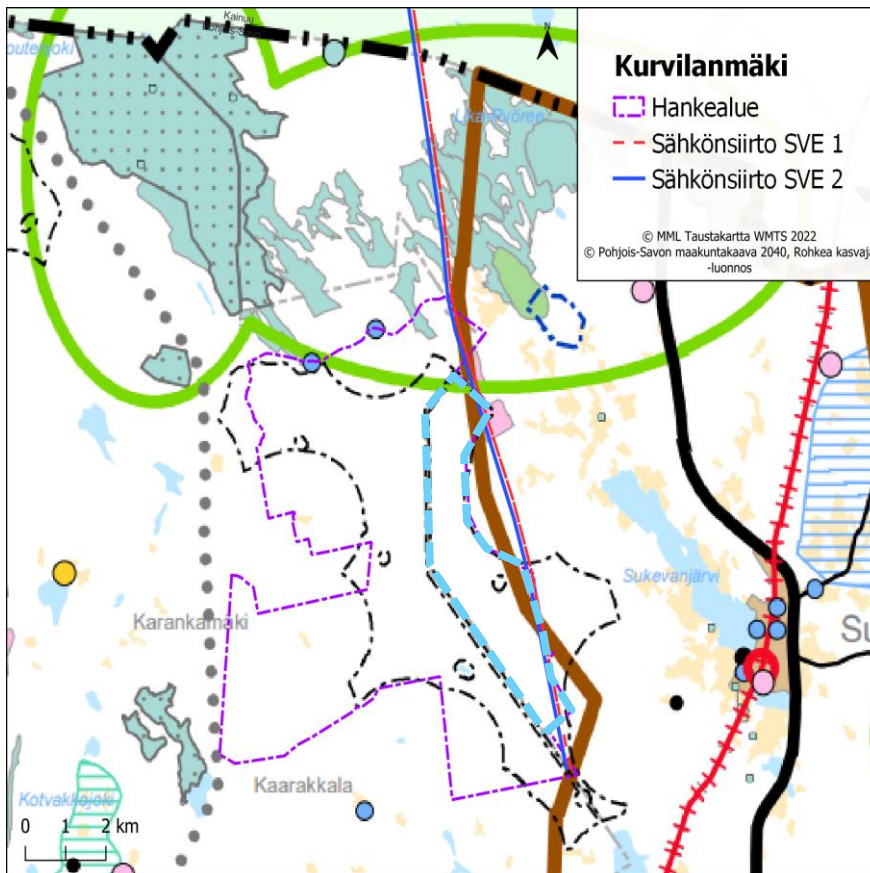
Yksityiskohtaisemmassa kaavoituksessa tai suunnittelussa tulee pyytää lausunnot asianomaisilta viranomaisilta mm. Puolustusvoimien tutkajärjestelmästä ja lentoliikenteen turvallisuusvaateista (ilmailulain 165 §:n mukainen lentoestelupa) sekä myös liikenneväylien suojaetäisyyksistä ja telemastoista johtuvista rajoitteista jo ennen tuulivoimaloiden rakentamislupaa.

Tuulivoima-alueita suunniteltaessa tulee turvata puolustusvoimien toimintaedellytykset sekä ottaa erityisesti huomioon puolustusvoimien toiminnasta, kuten tutkajärjestelmistä ja radioyhteyksien turvaamisesta johtuvat rajoitteet.

Ennen tuulivoima-alueiden tarkempaa suunnittelua ja toimenpiteitä tulee olla yhteydessä museoviranomaiseen arkeologisen inventoinnin tarpeen arvioimiseksi.

Tuulivoima-alueiden tarkemmassa suunnittelussa on otettava huomioon, ettei hanke tai suunnitelma yksistään tai tarkasteltuna yhdessä muiden hankkeiden tai suunnitelmien kanssa luonnonsuojelulain 65 §:n tarkoittamalla tavalla merkittävästi heikennä Natura 2000 -verkostoon kuuluvien alueiden perusteena olevia luonnonarvoja. **Natura-alueiden suojeluperusteet ilmenevät kaavaselostuksen liitteestä X (ei vielä laadittu).** Suunnittelussa on otettava huomioon erityisesti vaikutukset linnustoon.

16.11.2022



Kuva 6. Ote valmisteilla olevasta Pohjois-Savon maakuntakaava 2040 VE2:sta. Kurvilanmäen hankealueen alustava rajaus violetilla värillä (Pohjois-Savon liitto 2022). Sonkajärven kunnan puolelle sijoittuva osa alueesta rajattu vaalean sinisellä.

Tuulivoimapuiston vaikutusalueita koskee Pohjois-Savon maakuntakaava 2040 luonnosvaihtoehto 2:ssä samansisältöinen tuulivoimapotentialinen aluemerkinä kuin luonnosvaihtoehto 1:ssä. Tv-merkinä suunnittelumääräyksineen on esitetty luonnosvaihtoehto 1:n merkinäkoosteessa.

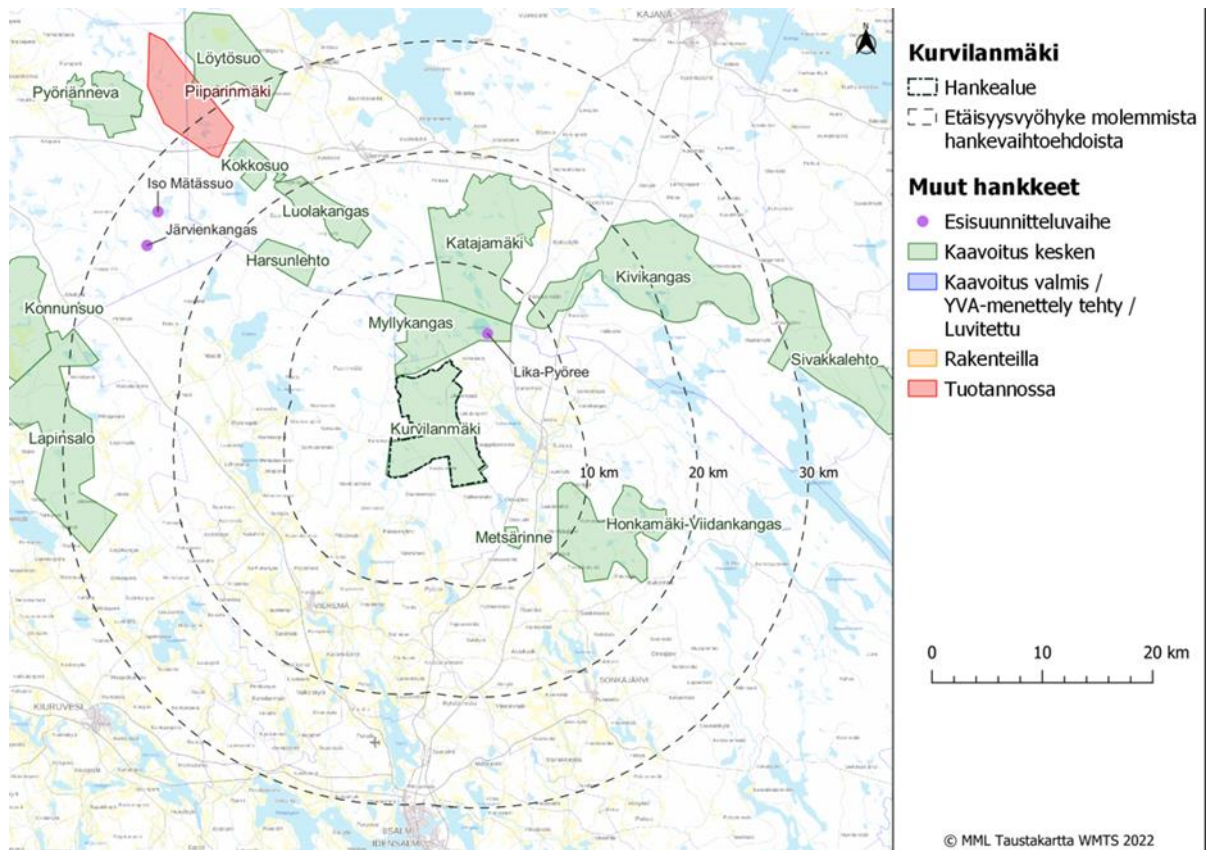
4.4 Yleis- ja asemakaavat

Suunnittelualueella ei ole voimassa olevia yleiskaavoja. Lähin yleiskaava-alue sijoittuu Sukevanjärven ranta-alueelle noin kaksi kilometriä hankealueen rajasta itään.

Rotimon ja Marttisenjärven rantaosayleiskaava sijoittuu lähimmillään noin seitsemän kilometrin päähän hankealueen rajasta länteen.

Tuulivoima-alueella ei ole voimassa olevia tai vireillä olevia asemakaavoja. Hankealueen lähimmät Sukevan asemakaavoitetut alueet sijaitsevat noin viiden kilometrin etäisyydellä hankealueesta itään.

16.11.2022



Kuva 7. Hankealue ja sähkönsiirtoreitit suhteessa alueen voimassa oleviin sekä ehdotettuihin osayleis- ja asemakaavoihin (Vieremän kunta 2022, Sonkajärven kunta 2022, Kajaanin kaupunki 2022).

4.5 Maanomistus

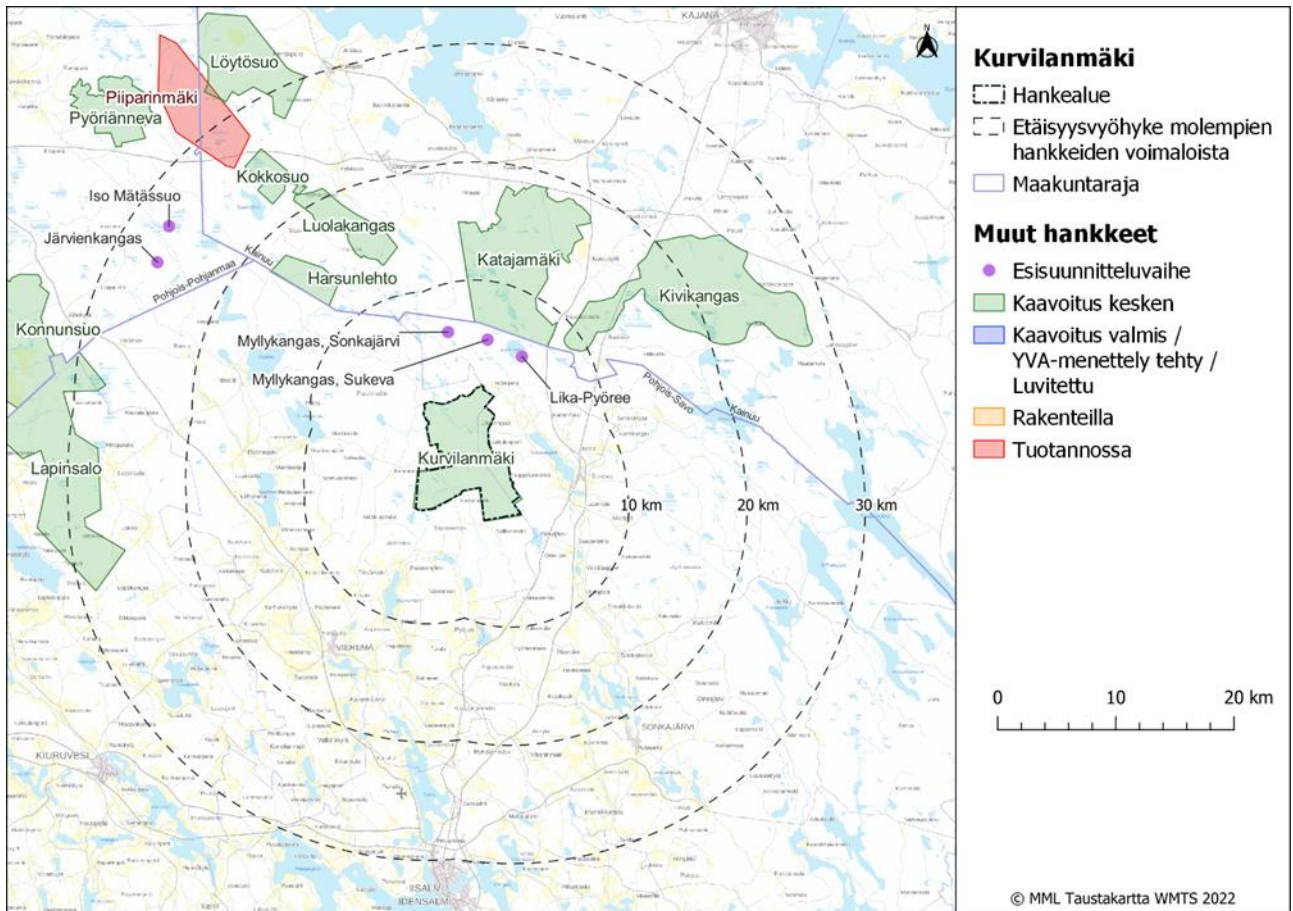
Hankealue sijoittuu yritysten ja yksityisten maanomistajien maa-alueille. Tällä hetkellä noin 80 % hankealueesta on hankevastaavan solmimien maanvuokrasopimusten piirissä. Hanketoimija on laatinut tuulivoimaloiden rakentamisen mahdollistavat maanvuokrasopimukset alueen maanomistajien kanssa.

4.6 Suunnittelualan läheisyyteen sijoittuvat muut tuulivoimahankkeet

Kurvilanmäen hankkeen välittömään läheisyyteen ei sijoitu toiminnassa olevia tuulivoimapuistoja. Lähin tuotannossa oleva tuulivoimapuisto, Piiparinmäki, sijaitsee noin 30 kilometrin etäisyydellä hankealueesta luoteeseen. Alle kymmenen kilometrin etäisyydelle hankealueesta sijoittuu viisi esisuunnittelu- tai kaavoitusvaiheessa olevaa tuulivoimapuistohanketta. Lisäksi 12–27 kilometrin etäisyydelle hankealueesta luoteeseen sijoittuu kuusi muuta kaavoitus- tai esisuunnitteluvaiheessa olevaa tuulivoimapuistohanketta.

Muut tuulivoimapuistohankkeet otetaan huomioon vaikutusten arvioinnissa siinä mittakaavassa kuin mahdollisia yhteisvaikutuksia arvioidaan voivan aiheutua.

16.11.2022



5 Selvitykset ja vaikutusten arviointi

5.1 Selvitykset

Kurvilanmäen tuulivoimahankkeen vaikutusten arvioimisen tueksi laaditaan hankealueelta YVA-menettelyn yhteydessä seuraavat selvitykset ja mallinnukset:

Laadittavat selvitykset:

- Arkeologinen inventointi
- Natura-arviointiselvitys
- Pesimälinnustonselvitys
- Metsäkanalintujen soidinpaikkainventointi
- Pöllöselvitys
- Päiväpetolintuselvitys
- Lintujen kevät- ja syysmuuton tarkkailu
- Lepakkonselvitys
- Saukkonselvitys
- Suurpetonselvitys
- Kasvillisuus- ja luontotyyppi-inventointi
- Liito-oravainventointi

16.11.2022

- Viitasammakkoselvitys
- Muiden luontodirektiivin liitteen IV(a) lajien tai muutoin arvokkaan eläinlajiston elinympäristöjä ja esiintymispotentiaalia havainnoidaan muiden selvitysten yhteydessä

Tehtävät mallinnukset:

- Näkemäalueanalyysi ja havainnekuvat
- Melu- ja välkemallinnukset

Kyselyt:

- Asukaskysely
- Metsästäjähaastattelut

Kaavoituksen yhteydessä ei lähtökohtaisesti suunnitella tehtävän uusia selvityksiä. Uusia, täydentäviä selvityksiä tehdään, mikäli voimalapaikkojen, tiestön tai sisäisen sähkönsiirron sijoittelussa tapahtuu YVA-menettelyn jälkeen siirtoja alueille, joita ei YVA:ssa ole selvitetty.

5.2 Vaikutusten arviointi

Vaikutusten arviointi on osa tuulivoimarakentamisen suunnittelua. Vaikutusten selvittämisen tarkoituksena on jo suunnittelun aikana saada tietoa suunnitteluratkaisujen merkityksestä ja siten parantaa lopullisen suunnitelman laatua. Vaikutusten selvittäminen perustuu alueelta käytössä oleviin perustietoihin, alueella suoritettuihin maastokäynteihin, osallisilta saataviin lähtötietoihin, lausuntoihin ja huomautuksiin sekä laadittavien suunnitelmien ympäristöä muuttavien ominaisuuksien analysointiin.

Merkittävien tuulivoimahankkeiden ympäristövaikutukset arvioidaan YVA-lain mukaisessa ympäristövaikutusten arviointimenettelyssä. Kurvilanmäen alueelle suunniteltu tuulivoimapuisto ylittää YVA-hankeluettelon (1.2.2019) mukaisen rajan, jonka mukaan tuulivoimalahankkeissa sovelletaan ympäristövaikutusten arviointimenettelystä annetun lain mukaista arviointimenettelyä, kun yksittäisten laitosten lukumäärä on vähintään 10 kappaletta tai kokonaisteho vähintään 45 megawattia.

Kurvilanmäen hankkeen ennalta arvioidut painopistealueet vaikutustenarvioinnille ovat maisemavaikutukset, luontovaikutukset sekä vaikutukset ihmisiin, elinkeinoelämään ja aluetalouteen. YVA- ja kaavoitusprosessien aikana arvioidaan myös hankkeen suhdetta yleiskaavoitusta ohjaaviin suunnittelutasoihin.

Tuulivoimaosayleiskaavan vaikutusten arviointi perustuu pääsääntöisesti YVA-menettelyn yhteydessä tehtyihin vaikutuksen arviointeihin sekä kaavoitusprosessin aikana lausuntojen, muistutusten sekä sidosryhmätyöskentelyn kautta esille tulleisiin vaikutuksiin.

6 Osallistuminen ja vuorovaikutus

6.1 Osalliset

Osallisia ovat ne, joiden asumiseen, työhön tai muihin oloihin valmisteilla oleva kaava saattaa huomattavasti vaikuttaa:

- kaavan vaikutusalueen asukkaat
- yritykset ja elinkeinonharjoittajat
- virkistysalueiden käyttäjät

16.11.2022

- kaavan vaikutusalueen maanomistajat ja haltijat

Yhteisöt, joiden toimialaa suunnittelussa käsitellään:

- asukkaita edustavat yhteisöt kuten asukasyhdistykset sekä kylätoimikunnat
- tiettyä intressiä tai väestöryhmää edustavat yhteisöt kuten luonnonsuojeluyhdistykset
- elinkeinonharjoittajia ja yrityksiä edustavat yhteisöt
- erityistehtäviä hoitavat yhteisöt tai yritykset kuten energia- ja vesilaitokset, kunnan hallintokunnat ja lautakunnat
- viranomaiset, joiden toimialaa suunnittelussa käsitellään

Edellä mainittuja ovat:

- Pohjois-Savon ELY-keskus
- Pohjois-Savon liitto
- Kuopion kulttuurihistoriallinen museo
- Vieremän kunta
- Sonkajärven kunta
- Sukevan aluelautakunta
- Kainuun ELY-keskus
- Kajaanin kaupunki
- Ylä-Savon sote
- Metsähallitus, luontopalvelut
- Luonnonvarakeskus
- Pohjois-Savon pelastuslaitos
- Metsäkeskus
- Väylävirasto
- Ylä-Savon-Vesi Oy
- MTK-Pohjois-Savo
- MTK-Sonkajärvi
- Sukevan yhteismetsä
- Pohjois-Savon riistakeskus
- Liikenne- ja viestintävirasto Traficom
- Fingrid Oyj
- Metsänhoitoyhdistys Savotta ry
- Sonkajärven yrittäjät ry
- Itä-Suomen Maa- ja kotitalousnaiset
- Digita Oy
- Vieremän maaseutuseura ry
- Pyöree-Niemisen kyläseura ry
- Vieremän Itäinen maa- ja kotitalousseura
- Niemisen maa- ja kotitalousseura
- Järvenpää-Kukkopuron kylätoimikunta
- Sukevan maa- ja kotitalousseura ry
- Metsästäjäliiton Pohjois-Savon Piiri ry
- Sonkajärven riistanhoitoyhdistys ry
- Volon Erä ry
- Kaarakkalan Erämiehet ry
- Karankamäen Erä ry
- Ponsen Erä ry
- Vieremän Korvenkävijät ry
- Metsästysseura Mustapannu ry
- Kalliosuon Erämiehet ry
- Kainuunmäen Eränkävijät ry
- Sukevan Erä ja Luonto ry
- Sukevan Osakaskunta
- Lintuyhdistys Kuikka ry
- Suomen luonnonsuojeluliitto, Pohjois-Savon luonnonsuojelupiiri ry
- Puolustusvoimat
- Ilmatieteen laitos
- Suomen Erillisverkot Oy
- Tiekunnat alueella

6.2 Osallistuminen

Osallisilla on oikeus ottaa osaa kaavan valmisteluun, arvioida sen vaikutuksia ja lausua kaavasta mielipiteensä (MRL 62 §).

16.11.2022

Osallisilla ja kuntalaisilla on oikeus antaa kaavasta mielipide valmisteluvaiheen aineiston ja kaavaluonnoksen nähtävilläoloaikana ja muistutus kaavaehdotuksen nähtävilläoloaikana. Annettuihin mielipiteisiin ja muistutuksiin laaditaan vastineet.

Yleiskaavan vireilletulon yhteydessä on laadittu tämä MRL 63 §:n mukainen osallistumis- ja arviointisuunnitelma. Osallistumis- ja arviointisuunnitelmassa (OAS) on esitelty kaavan laatimisessa noudatettavat osallistumis- ja vuorovaikutusmenetelmät, kerrottu kaavoituksen päätavoitteet, suunnittelun eteneminen ja alustava aikataulu sekä kuvattu kaavan yhteydessä laadittavat selvitykset ja vaikutustenarvioinnit.

Hankkeesta vastaava on lisäksi perustanut hankkeesta tiedottamista varten oman verkkosivunsa. Sivut löytyvät osoitteesta:

<https://www.wpd.fi/projects/vierema-sonkajarvi-kurvilanmaki/>

6.3 Kaavoituksen ja YVA-menettelyn yhteensovittaminen

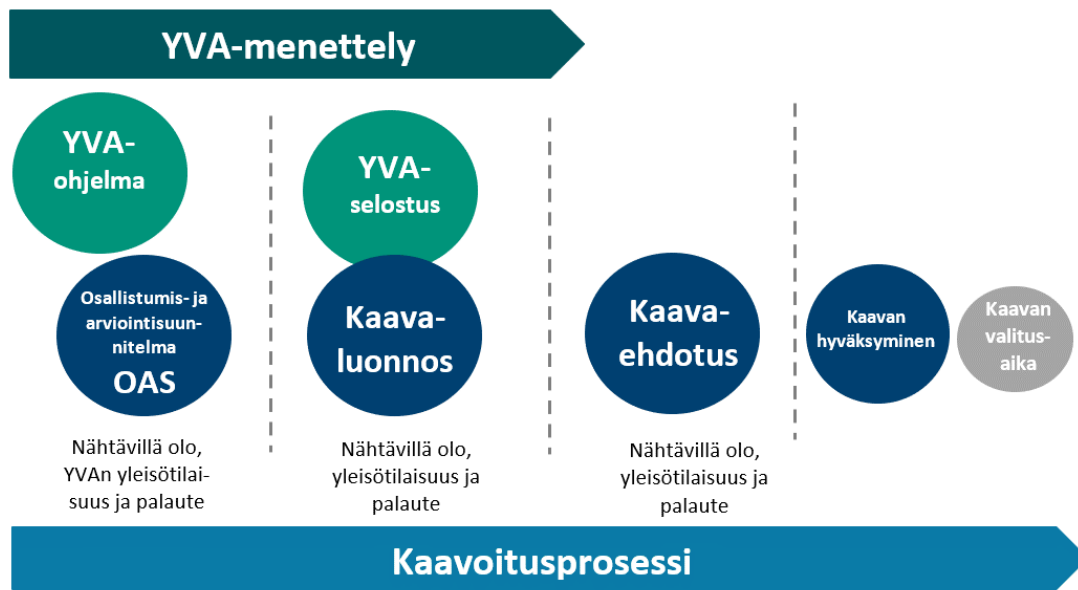
Ympäristövaikutusten arviointimenettely on tärkeä osa tuulivoimaosayleiskaavan laadintaa. Ympäristövaikutusten arviointia varten tehdyissä selvityksissä on huomioitu yleiskaavoituksessa tarvittavat selvitystarpeet, jolloin yleiskaava voidaan laatia YVA-menettelyn selvitysaineiston pohjalta.

Kurvilanmäen tuulivoimahankkeen YVA-menettely käynnistyy, kun ympäristövaikutusten arviointiohjelma jätetään Pohjois-Savon elinkeino-, liikenne- ja ympäristökeskukselle Joulukuussa 2022. Yhteysviranomaisen asettaa YVA-ohjelman nähtävillä alkuvuodesta 2023. YVA-menettelyn aineisto on luetavissa ympäristöhallinnon verkkosivuilla osoitteessa: www.ymparisto.fi/wpdkurvilanmakituulivoimaYVA

YVA- ja kaavaprosesseihin liittyviä tiedotustilaisuuksia tullaan yhdistämään siten, että hankkeesta kiinnostuneet voivat tiedotustilaisuuksissa saada tietoa hankkeen, YVA-menettelyn ja kaavoituksen etenemisestä sekä siitä, miten YVA-menettelyn yhteydessä tehdyt selvitykset otetaan huomioon hankesuunnittelussa ja kaavoituksessa. Sekä Vieremällä että Sonkajärvellä tullaan järjestämään erilliset yleisötilaisuudet.

YVA- ja kaavoitusprosessien eteneminen on esitetty seuraavassa kuvassa (Kuva 8).

16.11.2022



Kuva 8. YVA-menettelyn ja kaavoituksen aikataulus.

7 Suunnittelu- ja päätöksentekovaiheet sekä aikataulu

7.1 Kaavoituksen vireilletulo

Sonkajärven kunnanhallitus hyväksyi kaava-aloitteen kokouksessaan 25.10.2021. Seuraavaksi laaditaan kaavoitussopimukset molempien kunnan kanssa.

Kaavan vireilletulosta sekä osallistumis- arviointisuunnitelman asettamisesta nähtäville kuulutetaan julkisesti paikallislehdessä sekä Sonkajärven kunnan internetsivulla. Aineisto on nähtävillä Sonkajärven kunnantalolla, Lepokankaantie 2, Sonkajärvi ja Sukevan asiointipisteellä, Kallentie 2, Sukeva sekä kunnan internetsivulla osoitteessa <https://www.sonkajarvi.fi/fi/hallinto-paatokseteko-ja-talous/viralliset-kuulutukset>

Osallisilla ja kuntalaisilla on mahdollisuus esittää nähtävilläoloaikana (5.1. – 6.2.2023) mielipiteensä osallistumis- ja arviointisuunnitelmasta kirjallisesti tai suullisesti. Kirjalliset mielipiteet on toimitettava Sonkajärven kunnalle kirjeellä osoitteella Lepokankaantie 2, 74300 Sonkajärvi tai sähköpostitse osoitteeseen sonkajarvi@sonkajarvi.fi ennen nähtävilläolon päättymistä. Osallistumis- ja arviointisuunnitelma esitellään yleisötilaisuudessa samanaikaisesti YVA-ohjelman kanssa Sukevan kyläkeskuksessa os. Mataratie 11, Sukeva. Osallistumis- ja arviointisuunnitelmasta pyydetään lausunnot viranomaisilta. Saatu palaute käsitellään koosteeksi ja lausuntoihin sekä mielipiteisiin annetaan vastineet.

7.2 Osayleiskaavan valmisteluvaihe

Alustava aikataulu: 2023 – talvi 2024

Sonkajärven kunnanhallitus päättää kaavan valmisteluvaiheen aineiston (osallistumis- ja arviointisuunnitelma, kaavaluonnos, kaavaselostus ja erillisselvitykset) asettamisesta nähtäville. Nähtäville asettamisesta kuulutetaan julkisesti paikallislehdessä sekä Sonkajärven kunnan internetsivuilla.

16.11.2022

Aineisto on nähtävillä Sonkajärven kunnanvirastolla ja Sukevan kirjastossa sekä Sonkajärven kunnan internetsivuilla osoitteessa <https://www.sonkajarvi.fi/Suomeksi/Palvelut/Rakentaminen-ja-maan-kaytto/Kaavoitus>.

Osallisilla ja kuntalaisilla on mahdollisuus esittää nähtävilläoloaikana mielipiteensä valmisteluvaiheen aineistosta kirjallisesti. Mielipiteet on toimitettava Sonkajärven kunnalle kirjeellä osoitteella Lepokankaantie 2, 74300 Sonkajärvi tai sähköpostitse osoitteeseen sonkajarvi@sonkajarvi.fi ennen nähtävilläolon päättymistä. Valmisteluvaiheen aineisto esitellään yleisötilaisuudessa Sukevan kyläkeskuksessa os. Mataratie 11, Sukeva.

Valmisteluvaiheen aineistosta pyydetään lausunnot viranomaisilta. Saatu palaute käsitellään koosteeksi ja lausuntoihin sekä mielipiteisiin annetaan vastineet.

7.3 Osayleiskaavan ehdotusvaihe

Alustava aikataulu: kevät 2024-kesä 2024

Yhteisviranomaisen YVA-selostuksesta antama perusteltu päätelmä huomioidaan kaavaehdotusta laadittaessa. Sonkajärven kunnanhallitus päättää ehdotusvaiheen aineiston asettamisesta nähtävillä. Nähtävillä asettamisesta kuulutetaan julkisesti paikallislehdessä sekä Sonkajärven kunnan internetsivuilla. Osallisilla ja kuntalaisilla on mahdollisuus antaa nähtävilläoloaikana muistutus ehdotusvaiheen aineistosta. Kirjalliset muistutukset on toimitettava Sonkajärven kunnalle kirjeellä osoitteella Lepokankaantie 2, 74300 Sonkajärvi tai sähköpostitse osoitteeseen sonkajarvi@sonkajarvi.fi ennen nähtävilläolon päättymistä. Ehdotusvaiheen aineistosta pyydetään lausunnot viranomaisilta. Saatu palaute käsitellään koosteeksi ja lausuntoihin sekä muistutuksiin annetaan vastineet.

7.4 Osayleiskaavan hyväksymisvaihe

Alustava aikataulu: Loppuvuosi 2024

Sonkajärven kunnanvaltuusto päättää yleiskaavan hyväksymisestä. Yleiskaavan hyväksymispäätöksestä tiedotetaan kunnan ilmoitustaululla ja internetsivuilla sekä paikallislehdessä.

Kaavan hyväksymispäätöksen jälkeisen valitusajan kuluttua kaavan hyväksymispäätös saa lainvoiman, jollei päätöksestä ole tehty määräaikaan valitusta tai valitukset on ratkaistu hallinto-oikeudessa tai korkeimmassa hallinto-oikeudessa, mikäli korkein hallinto-oikeus antaa valitusluvan hallinto-oikeuden päätöksen. Kaava tulee voimaan, kun lainvoiman saaneesta hyväksymisestä koskevasta päätöksestä on kuulutettu.

16.11.2022

8 Yhteystiedot

Sonkajärven kunta:



Lepokankaantie 2
74300 Sonkajärvi
www.sonkajarvi.fi

Jari Sihvonen

Kunnaninsinööri
puh. 0400 243 136
jari.sihvonen@sonkajarvi.fi

Kaavaa laativa konsultti:



FCG Finnish Consulting Group Oy

Osmontie 34
00601 HELSINKI
www.fcg.fi

Timo Leskinen

Projektipäällikkö
puh. 40 508 9680
timo.leskinen@fcg.fi

Hankkeesta vastaava:



wpd Finland Oy

Keilaranta 19
02150 Espoo
www.wpd.fi

Projektipäällikkö

Eлина Piekkola, p. 050 040 7970
e.piekkola@wpd.fi

Projektikehittäjä

Samuel Peltoniemi, p. 040 775 0698
s.peltoniemi@wpd.fi

Yhteysviranomainen:



Pohjois-Savon elinkeino- liikenne- ja ympäristö- keskus

PL 2000
70101 Kuopio

Ympäristölakimies

Juha Perho
p. 0295 026 836
juha.perho@ely-keskus.fi

Hankkeen YVA-asiakirjat ovat luettavissa sähköi- sesti osoitteessa:

[www.ymparisto.fi/wpdkurvilanmakituulivoi-
maYVA](http://www.ymparisto.fi/wpdkurvilanmakituulivoi-
maYVA)

Arviointiohjelma on nähtävillä myös seuraavissa paikoissa:

Sonkajärven kunnanvirastolla, Sukevan kirjas-
tossa